



**WOJEWÓDZKI URZĄD PRACY**  
**OBSERWATORIUM RYNKU PRACY**

**Ranking zawodów deficytowych  
i nadwyżkowych w województwie śląskim  
w 2012 roku**

**część II - prognostyczna**

Przedruk w całości lub w części  
oraz wykorzystanie danych statystycznych w druku  
dozwolone wyłącznie z podaniem źródła

## Spis treści

1	Wprowadzenie.....	4
2	Skrót Części I Rankingu zawodów deficytowych i nadwyżkowych w województwie śląskim 2012 roku.....	5
2.1	Charakterystyka bezrobocia oraz ofert pracy w województwie śląskim w 2012 roku. ....	5
2.2	Zawody deficytowe i nadwyżkowe w województwie śląskim w 2012 roku .....	8
3	Wyniki badania popytu na pracę .....	11
3.1	Pracujący w kraju oraz w firmach województwa śląskiego .....	12
3.2	Nowoutworzone miejsca pracy w 2012 roku .....	24
3.3	Wolne miejsca pracy według sekcji oraz wielkości podmiotu .....	30
3.4	Wolne miejsca pracy według grup zawodów.....	32
4	Kształcenie w szkołach wyższych .....	34
4.1	Studenci szkół wyższych województwa śląskiego .....	34
4.2	Absolwenci szkół wyższych w województwie śląskim w 2012 roku .....	39
4.3	Kierunki studiów o największej liczbie absolwentów .....	42
4.4	Bezrobotni absolwenci szkół wyższych.....	45
5	Absolwenci szkół ponadgimnazjalnych. Stan obecny i prognoza .....	47
5.1	Absolwenci szkół zasadniczych zawodowych.....	47
5.2	Absolwenci średnich szkół technicznych .....	48
5.3	Absolwenci szkół policealnych.....	48
5.4	Sytuacja absolwentów szkół ponadgimnazjalnych na rynku pracy według rejestrów powiatowych urzędów pracy.....	50
6	ANEKS: Niektóre charakterystyki śląskiego rynku pracy w latach 1999 – 2012 .....	52

## 1 Wprowadzenie

Zgodnie z zapisami Ustawy z dnia 20 kwietnia 2004 r. o promocji zatrudnienia i instytucjach rynku pracy (Dz.U. nr 69 z 2008 r. , poz. 415, art. 8, ust.1 pkt 3 i art.9, ust.1 pkt 9) opracowywanie analiz rynku pracy, w tym prowadzenie monitoringu zawodów deficytowych i nadwyżkowych jest jednym z zadań samorządu województwa oraz samorządu powiatu w zakresie polityki rynku pracy.

Realizując to zadanie, dwa razy w roku (w maju za rok poprzedni oraz w październiku za I półrocze roku bieżącego) Wojewódzki Urząd Pracy w Katowicach opracowuje raport *Ranking zawodów deficytowych i nadwyżkowych w województwie śląskim*.

Głównym celem badania zawodów nadwyżkowych i deficytowych jest stworzenie rankingów, które stanowią narzędzie dla monitoringu, czyli procesu systematycznego śledzenia zjawisk zachodzących na rynku pracy. Monitoring pozwala na formułowanie ocen i wniosków dla systemu kształcenia zawodowego i szkolenia bezrobotnych oraz służyć lepszemu dopasowaniu kwalifikacji osób poszukujących pracy do oczekiwań pracodawców.

Od 1 lipca 2010 roku obowiązuje nowa Klasyfikacja zawodów i specjalności na potrzeby rynku pracy (zgodnie z rozporządzeniem Ministra Pracy i Polityki Społecznej z dnia 27 kwietnia 2010 r. Dz. U. Nr 82, poz. 537). Zmiana Klasyfikacji Zawodów i Specjalności, zwłaszcza w zakresie wprowadzenia nowych zawodów oraz zmienionych kodów dla poszczególnych zawodów / specjalności, spowodowała częściowo niemożność porównań z klasyfikacją stosowaną dotychczas (z roku 2007). Standardem jest, iż ranking opracowywany po drugim półroczu jest raportem rocznym, zawierającym dane scalone z obydwu półroczy.

Część I *Rankingu zawodów deficytowych i nadwyżkowych w województwie śląskim w 2012 roku* zawierała analizę skali i struktury bezrobocia w zawodach oraz popytu na pracę dla poszczególnych zawodów z punktu widzenia zgłaszanych ofert pracy. Wskazywała także zawody wykazujące deficytowość lub nadwyżkę pracowników oraz określiła kierunki zmian w odniesieniu do zawodów posiadających największe znaczenie na rynku pracy. Źródłem danych do opracowania tego raportu były dane ze sprawozdań statystycznych nadsyłanych przez powiatowe urzędy pracy.

Prezentowana tutaj *Część II* w warstwie opisowej bazuje na tablicach wynikowych opracowanych z wykorzystaniem danych Systemu Informacji Oświatowej (SIO) Ministerstwa Edukacji Narodowej (dane dotyczące szkół ponadgimnazjalnych z wyłączeniem szkół wyższych), uzupełnionych o dane powiatowych urzędów pracy dotyczące zarejestrowanych bezrobotnych absolwentów. Wykorzystano również informacje agregowane przez Główny Urząd Statystyczny: dane o szkołach wyższych za rok akademicki 2011/2012, a także tablice wynikowe sporządzone oparciu o formularz sprawozdania Z – *05 Badanie popytu na pracę*<sup>1</sup>.

---

<sup>1</sup> Wojewódzki Urząd Pracy w Katowicach dysponował zarówno danymi Głównego Urzędu Statystycznego udostępnionymi na potrzeby monitoringu zawodów przez Ministerstwo Pracy i Polityki Społecznej w portalu Publicznych Służb Zatrudnienia ([www.psz.praca.gov.pl](http://www.psz.praca.gov.pl)) jak i tablicami wynikowymi przekazywanymi Wojewódzkiemu Urzędowi Pracy zgodnie z porozumieniem zawartym w dniu 07.12. 2001 r. z US w Katowicach w zakresie wymiany danych służących do monitorowania rynku pracy.

## 2 Skróć Części I Rankingu zawodów deficytowych i nadwyżkowych w województwie śląskim 2012 roku

W kwietniu 2013 r. Wojewódzki Urząd Pracy w Katowicach opracował „Ranking zawodów deficytowych i nadwyżkowych w województwie śląskim w 2012 r.” – część I diagnostyczną. Opracowanie udostępnione jest na stronie internetowej: [www.wup-katowice.pl](http://www.wup-katowice.pl).

### 2.1 Charakterystyka bezrobocia oraz ofert pracy w województwie śląskim w 2012 roku.

- Według stanu na 31.12. 2012 r. w województwie śląskim zarejestrowanych było 205 459 bezrobotnych. Najwyższą liczbę zarejestrowanych notowano w miastach o dużym potencjale ludności tj. w: Częstochowie (15,5 tys. osób), Sosnowcu (11,6 tys. osób) i Bytomiu (prawie 11 tys. osób). Najmniej osób zaewidencjonowanych było w powiatach: bieruńsko – lędzińskim (1,6 tys. osób), Żorach (2,0 tys. osób) oraz powiecie rybnickim (2,1 tys. osób). W ciągu roku liczba bezrobotnych zarejestrowanych w powiatowych urzędach pracy wzrosła o 19,3 tys. osób (tj. o **10,4%**). W grudniu 2012 roku, bezrobocie w ujęciu rocznym wzrosło jedynie o 5,0 tys. osób (tj. o 2,8%). W stosunku do lat 2010 – 2011, **zaobserwowano gwałtowny wzrost dynamiki liczby zarejestrowanych bezrobotnych.**
- Według stanu na 31 grudnia 2012 r. wysokość stopy bezrobocia w Śląskiem wynosiła 11,1% (kraj 13,4%). W ujęciu rocznym wysokość stopy bezrobocia tak w kraju jak i w województwie wzrosła o 0,9 pkt. proc. (31.12.2011 r. województwo 10,2%, kraj 12,5%). Bez względu na rok sprawozdawczy stopa bezrobocia w województwie śląskim jest znacznie niższa od ogólnopolskiej. W regionie utrzymuje się duże zróżnicowanie wysokości stopy. Najniższa wartość omawianego wskaźnika notowana jest w Katowicach, gdzie w końcu grudnia 2012 r. wysokość stopy bezrobocia wynosiła 5,2% (grudzień 2011 r. – 4,3%). Na przeciwległej pozycji lokują się powiat częstochowski i Bytom, gdzie wysokość tego miernika osiąga wartość odpowiednio 20,4% oraz 20,0% (grudzień 2011 r. – 18,4% oraz 19,1%).
- W okresie od stycznia do grudnia 2012 roku w województwie śląskim zarejestrowały się 289 484 osoby (napływ do bezrobocia). Kobiety stanowiły 50,5% rejestrujących się. W pierwszym półroczu liczba napływających do bezrobocia wyniosła 135 126 osób. **W drugim półroczu „napływ” był większy – zarejestrowano 154 358 osób (w tym 51,5% kobiet).**
- Według stanu na 31 grudnia 2012 r. w urzędach pracy województwa śląskiego zarejestrowanych było 112 316 kobiet, co stanowiło 54,7% ogółu bezrobotnych (w kraju udział ten był niższy i wynosił 51,4%). W ciągu 2012 roku w całym województwie **udział kobiet wśród ogółu zarejestrowanych zmniejszył się z 56,1% w 2011 roku do poziomu 54,7%**. Jednak w niektórych powiatach nadal niezmiennie obserwujemy dużą nadreprezentację kobiet wśród ogółu zarejestrowanych. Do nich należą Rybnik (gdzie kobiety to 66,1% wśród ogółu bezrobotnych), Jastrzębie Zdrój (65,0%), powiat wodzisławski oraz rybnicki (odpowiednio: 64,9% i 63,5%). Odsetek bezrobotnych kobiet jest

najniższy w północnej części regionu, tj. w: powiecie kłobuckim (45,8%), powiecie częstochowskim (48,5%) oraz w Częstochowie (49,2%).

- W końcu grudnia 2012 r. bez pracy pozostawało **35,8 tys. bezrobotnych w wieku poniżej 25 lat**. W odniesieniu do grudnia 2011 r. liczba najmłodszych bezrobotnych wzrosła o 1,4 tys. osób (tj. o 4,0%). Według stanu na 31.12.2012 r. bezrobotna młodzież to 17,4% ogółu zarejestrowanych, rok wcześniej udział ten był wyższy (18,5%). Wśród zarejestrowanych bezrobotnych do 25 roku życia dominowały kobiety, które stanowiły 55,8% tej subpopulacji (20,0 tys. osób). W końcu 2012 r. najwyższe udziały bezrobotnej młodzieży obserwowano w powiatach: pszczyńskim (26,5%), rybnickim (26,1%), wodzisławskim (25,7%). Najniższe udziały bezrobotnej młodzieży notowano w dużych miastach na prawach powiatu, tj. w: Częstochowie (9,9%), Bielsku – Białej (12,4%) oraz Dąbrowie Górniczej (13,0%).
- W końcu grudnia 2012 roku, w rejestrach powiatowych urzędów pracy pozostawało 11 113 bezrobotnych absolwentów (osób będących w okresie do 12 miesięcy od ukończenia nauki). Wśród bezrobotnych absolwentów zdecydowanie dominowały kobiety (59,5%). Najwięcej bezrobotnych absolwentów zarejestrowanych było w powiecie cieszyńskim (578), Częstochowie (573 osoby) oraz w powiatach żywieckim (549 osób) i wodzisławskim (527 osób). Wśród bezrobotnych absolwentów **osoby z wyższym wykształceniem to 33,4%** (3 712 osób).
- W okresie od stycznia do grudnia 2012 roku w województwie śląskim zarejestrowały się 289 484 osoby (napływ do bezrobocia). Kobiety stanowiły 50,5% rejestrujących się. W pierwszym półroczu liczba napływających do bezrobocia wyniosła 135 126 osób. **W drugim półroczu „napływ” był większy – zarejestrowano 154 358 osób (w tym 51,5% kobiet)**.
- W okresie od stycznia do grudnia 2012 roku największy napływ bezrobotnych na poziomie dużych grup zawodowych zanotowano w zawodach: *Sprzedawcy i pokrewni* (30 027 osób), *Robotnicy obróbki metali, mechanicy maszyn i urządzeń* (20 238 osób) oraz *Pracownicy usług osobistych* (17 801 osób). Zawody, które na poziomie dużych grup zawodowych w 2012 r. generowały największy napływ bezrobotnych (ponad 5 000 osób) przedstawia poniższy wykres:

Duże grupy zawodowe	Napływ do bezrobocia w 2012 r.
Bez zawodu	56 390
Sprzedawcy i pokrewni	30 027
Robotnicy obróbki metali, mechanicy maszyn i urządzeń	20 238
Pracownicy usług osobistych	17 801
Robotnicy pomocniczy w górnictwie, przemyśle, budowlanym	15 868
Robotnicy w przetwórstwie spożywczym, obróbce drewna	14 690
Robotnicy budowlani i pokrewni (z wyłączeniem elektryków)	14 212
Średni personel nauk fizycznych, chemicznych i technicznych	13 697
Średni personel do spraw biznesu i administracji	9 972
Operatorzy maszyn i urządzeń wydobywczych i przetwórczych	8 103
Specjaliści do spraw ekonomicznych i zarządzania	8 097
Specjaliści nauk fizycznych, matematycznych i technicznych	6 394
Specjaliści z dziedziny prawa, dziedzin społecznych	6 263
Sekretarki, operatorzy urządzeń biurowych i pokrewni	6 257
Elektrycy i elektronicy	5 792

Duże grupy zawodowe	Napływ do bezrobocia w 2012 r.
Specjaliści nauczania i wychowania	5 515
Pracownicy do spraw finansowo-statystycznych i ewidencji	5 423
Pomoce domowe i sprzątaczk	5 418
Kierowcy i operatorzy pojazdów	5 304

- Od stycznia do grudnia 2012 roku do powiatowych urzędów pracy województwa śląskiego zgłoszono 97 573 informacje o wolnych miejscach pracy i aktywizacji zawodowej – było to o 5,5 tys. więcej niż w analogicznym okresie poprzedniego roku.
- Z analizy ofert pracy wynika, że w ujęciu grup wielkich, w ciągu całego roku 2012 najwięcej ofert pracy przeznaczonych było dla grupy zawodowej *pracownicy usług i sprzedawcy* – 23 731 wolnych miejsc. Duża liczba ofert – 21 480 przeznaczona była dla grupy *robotnicy przemysłowi i rzemieślnicy*. Najmniej wolnych miejsc pracy i miejsc aktywizacji zawodowej skierowanych było do grupy *rolnicy, ogrodnicy, leśnicy i rybacy* – 445, a dla grupy *siły zbrojne* nie zgłoszono żadnego wolnego miejsca pracy. Stosunkowo duża liczba ofert w zawodach na poziomie wykształcenia zawodowego lub poniżej wynika częściowo z faktu, że wiele ofert nie trafia do statystyk powiatowych urzędów pracy – szczególnie tych, które formułują wysokie oczekiwania w zakresie wiedzy, umiejętności i doświadczenia.
- W szesnastu dużych grupach zawodowych (kod 2-cyfrowy), w których zgłoszono najwięcej ofert pracy (ponad 1000 – stanowiły one 84,5% wszystkich ofert) zarejestrowanych było na koniec 2012 roku 63,4% wszystkich bezrobotnych; napływ bezrobotnych w tych grupach w drugim półroczu wyniósł 58,5% całego napływu. Duże grupy zawodowe, w których było najwięcej ofert pracy przedstawia poniższe zestawienie:

Kody	Nazwa dużych grup zawodowych	Liczba ofert
52	Sprzedawcy i pokrewni	5747
71	Robotnicy budowlani i pokrewni (z wyłączeniem elektryków)	4299
51	Pracownicy usług osobistych	3562
72	Robotnicy obróbki metali, mechanicy maszyn i urządzeń i pokrewni	3341
93	Robotnicy pomocniczy w górnictwie, przemyśle, budownictwie i transporcie	3063
41	Sekretarki, operatorzy urządzeń biurowych i pokrewni	2640
83	Kierowcy i operatorzy pojazdów	2337
91	Pomoce domowe i sprzątaczk	1995
81	Operatorzy maszyn i urządzeń wydobywczych i przetwórczych	1888
33	Średni personel do spraw biznesu i administracji	1640
54	Pracownicy usług ochrony	1539
75	Robotnicy w przetwórstwie spożywczym, obróbce drewna, produkcji wyrobów tekstylnych i pokrewni	1517
24	Specjaliści do spraw ekonomicznych i zarządzania	1483
43	Pracownicy do spraw finansowo-statystycznych i ewidencji materiałowej	1375
96	Ładowacze nieczystości i inni pracownicy przy pracach prostych	1276
74	Elektrycy i elektonicy	1127

## 2.2 Zawody deficytowe i nadwyżkowe w województwie śląskim w 2012 roku

Zawody deficytowe i nadwyżkowe zostały wyznaczone za pomocą wskaźnika intensywności nadwyżki (deficytu) zawodów. Wskaźnik ten rozumiany jest jako iloraz średniej miesięcznej liczby zgłoszonych ofert pracy w zawodzie w ciągu roku do średniej miesięcznej liczby zarejestrowanych bezrobotnych w tym okresie.

Zawód nazywa się deficytowym, gdy wskaźnik jest wyższy od 1,1, zaś nadwyżkowym, gdy nie przekracza 0,9 (w pozostałym zakresie lokują się tak zwane zawody zrównoważone).

Zawody, dla których nie zgłoszono ofert pracy (informacji o wolnych miejscach pracy i miejscach aktywizacji zawodowej), a występują bezrobotni, są również zawodami nadwyżkowymi. Natomiast, gdy oferty są, a bezrobotnych się nie notuje, zawód jest nazywany deficytowym.

Za zawody nadwyżkowe, które najbardziej wpływają na rynek pracy, uważa się te, które wykazują największą nadwyżkę w liczbach bezwzględnych, czyli różnicę pomiędzy liczbą bezrobotnych i liczbą ofert pracy.

Na 2096 zawodów i specjalności (kod 6. cyfrowy) pojawiających się w statystykach powiatowych urzędów pracy naszego województwa wystąpiło **136 zawodów, dla których wskaźnik intensywności deficytu osiągnął wartość MAX** (pojawily się oferty pracy a nie notowano napływu bezrobotnych w tych zawodach). Co do zasady, w zawodach tych notowano tylko pojedyncze oferty; pojawiło się jedynie 6 zawodów, w których zgłoszono co najmniej 10 ofert. W 2012 roku w sumie **429 zawodów i specjalności miało charakter deficytowy**, zaledwie 96 miało charakter zrównoważony, natomiast aż 1571 profesji miało charakter nadwyżkowy, w tym 653 ze wskaźnikiem o wartości 0. **Poniżej przedstawiono tabelę 30 najbardziej deficytowych zawodów w województwie śląskim, uszeregowanych według najwyższych wartości wskaźnika intensywności deficytu, po wyeliminowaniu tych zawodów i specjalności, których wartość wskaźnika wynosiła MAX.**

Lp.	Kod	Nazwa zawodu i specjalności	Napływ do bezrobocia w 2012	Bezrobotni, stan 31.12.2012 r.	Liczba ofert i miejsc aktywizacji zawodowej w 2012 roku	Wskaźnik deficytu/nadwyżki
1	132204	Kierownik ruchu w zakładzie górnym	1	1	125	27,0000
2	712301	Monter ociepleń budynków	4	4	331	23,0000
3	261903	Asystent sędziego	1	0	69	20,4211
4	754201	Strzałowy	1	1	69	19,0000
5	814305	Oper. masz. do produkcji pap. i tektury falistej	1	1	27	17,1250
6	332104	Broker ubezpieczeniowy	1	0	23	17,0000
7	541308	Pracownik ochrony fizycznej I stopnia	38	26	776	16,6875
8	441101	Pomocnik biblioteczny	1	0	19	16,0000
9	833202	Kierowca ciągnika siodłowego	16	13	274	14,2000
10	522202	Kierownik stoiska w markecie	2	2	34	13,4000
11	721205	Spawacz metodą MIG	16	7	267	12,0000
12	251904	Tester systemów teleinformatycznych	1	0	16	10,0000
13	312207	Mistrz produkcji w przemyśle samochodowym	5	4	71	9,7586
14	741104	Elektryk budowlany	5	2	67	9,5000
15	335301	Urzędnik ubezpieczeń społecznych	1	1	12	9,0000



Lp.	Kod	Nazwa zawodu i specjalności	Napływ do bezrobocia w 2012	Bezrobotni, stan 31.12.2012 r.	Liczba ofert i miejsc aktywizacji zawodowej w 2012 roku	Wskaźnik deficytu/nadwyżki
16	413102	Operator aplikacji komputerowych	1	1	10	9,0000
17	522302	Sprzedawca w branży mięsnej	29	25	283	8,0000
18	741214	Elektromonter prefabryk, stacji transfor.	2	1	19	8,0000
19	235906	Nauczyciel logopeda	4	1	36	8,0000
20	341103	Sekretarka w kancelarii prawnej	1	1	9	8,0000
21	261902	Asystent prokuratora	1	0	8	7,8901
22	516401	Fryzjer zwierząt (groomer)	1	1	8	7,7500
23	722315	Ustawiacz maszyn do obróbki skrawaniem	16	10	128	7,7356
24	811301	Górnik eksploatacji otworowej	9	9	72	7,5000
25	341202	Opiekun osoby starszej	91	47	718	7,5000
26	411003	Pracownik kancelaryjny	12	11	93	7,1111
27	721204	Spawacz metodą MAG	87	39	673	27,0000
28	142002	Kierownik działu w handlu hurtowym	4	1	30	23,0000
29	932908	Pomocnik mechanika	4	4	30	20,4211
30	713208	Piaskarz	9	5	64	19,0000

Poniżej przedstawiono tabelę **30 najbardziej nadwyżkowych zawodów w województwie śląskim, uszeregowanych od najmniejszej wartości wskaźnika intensywności nadwyżki**, po wyeliminowaniu tych zawodów i specjalności, których wartość wskaźnika wynosiła „0” (to znaczy wyeliminowano te zawody i specjalności, w których nie zgłoszono ofert pracy).

Lp.	Kod	Nazwa zawodu i specjalności	Napływ do bezrobocia w 2012	Bezrobotni, stan 31.12.2012	Liczba ofert i miejsc aktywizacji zawodowej w 2012	Wskaźnik deficytu/nadwyżki
1	322002	Technik żywienia i gospodarstwa domowego	1 503	1006	1	0,0007
2	311924	Technik technologii odzieży	515	407	1	0,0019
3	242218	Specjalista ds. badań społeczno-ekonomicznych	443	363	1	0,0023
4	264302	Filolog - filologia obcojęzyczna	627	315	2	0,0032
5	422402	Technik hotelarstwa	885	477	3	0,0034
6	311922	Technik technologii drewna	192	140	1	0,0052
7	331403	Technik ekonomista	4 286	3315	28	0,0065
8	343403	Technik organizacji usług gastronomicznych	259	157	2	0,0077
9	722309	Operator obrabiarek zespołowych	118	87	1	0,0085
10	753106	Kuśnierz	111	127	1	0,0090
11	731809	Tkacz	219	230	2	0,0091
12	233006	Nauczyciel historii	181	114	2	0,0110
13	441201	Ekspedient pocztowy	180	137	2	0,0111
14	312204	Mistrz produkcji w przemyśle elektronicznym	89	52	1	0,0112
15	263505	Specjalista resocjalizacji	87	46	1	0,0115
16	263504	Specjalista pracy socjalnej	82	52	1	0,0122

Lp.	Kod	Nazwa zawodu i specjalności	Napływ do bezrobocia w 2012	Bezrobotni, stan 31.12.2012	Liczba ofert i miejsc aktywizacji zawodowej w 2012	Wskaźnik deficytu/nadwyżki
17	313190	Pozostali operatorzy urządzeń energetycznych	79	62	1	0,0127
18	343602	Muzyk	77	47	1	0,0130
19	723390	Pozostali mechanicy maszyn i urządzeń rolniczych i przemysłowych	893	691	12	0,0134
20	314407	Technik technologii żywności - produkcja piekarsko-ciastkarska	68	55	1	0,0147
21	242224	Specjalista ds. stosunków międzynarodowych	131	72	2	0,0153
22	731104	Optyk mechanik	65	64	1	0,0154
23	611190	Pozostali rolnicy upraw polowych	64	84	1	0,0156
24	741202	Elektromechanik elektrycznych przyrządów pomiarowych	253	216	4	0,0158
25	311513	Technik pojazdów samochodowych	188	110	3	0,0160
26	712490	Pozostali monterzy izolacji	61	42	1	0,0164
27	263203	Kulturoznawca	178	103	3	0,0169
28	311928	Technik transportu kolejowego	117	94	2	0,0171
29	432102	Inwentaryzator	173	76	3	0,0173
30	263302	Historyk	166	106	3	0,0181

### 3 Wyniki badania popytu na pracę

Opracowanie tego rozdziału zostało wykonane na podstawie danych Głównego Urzędu Statystycznego udostępnionych na potrzeby monitoringu zawodów przez Ministerstwo Pracy i Polityki Społecznej w portalu Publicznych Służb Zatrudnienia ([www.psz.praca.gov.pl](http://www.psz.praca.gov.pl)). Począwszy od 2005 roku badanie popytu na pracę prowadzone jest z częstotliwością kwartalną, a od 2006 roku badaniem objęte są podmioty zaliczane do wszystkich rodzajów działalności. W 2007 roku rozszerzony został zakres podmiotowy badania o jednostki małe (mikro). Jak z tego wynika, obecnie badaniem objęte są także podmioty gospodarki narodowej zatrudniające jedną lub więcej osób.

Badanie popytu na pracę przeprowadzane jest metodą reprezentacyjną. Umożliwia ona uogólnianie uzyskanych wyników na populację generalną. Próba do badania losowana jest oddzielnie dla jednostek dużych i średnich oraz dla jednostek małych. Odrębne rozwiązanie dla jednostek małych motywowane jest nieco innym celem badania dla tej części badanej zbiorowości.

Podstawowe informacje, jakie można uzyskać z badania popytu na pracę, to popyt zrealizowany oraz niezrealizowany, czyli pracujący i wolne miejsca pracy według zawodów, a także dane na temat liczby nowoutworzonych miejsc pracy w okresie sprawozdawczym.

W sprawozdaniu Z – 05 (a więc także w niniejszym opracowaniu) stosuje się Polską Klasyfikację Działalności (PKD) oraz Klasyfikację Zawodów i Specjalności<sup>2</sup>.

Zgodnie z wyjaśnieniami metodycznymi GUS, rynek pracy charakteryzują dwa wzajemnie nakładające się segmenty: podaż siły roboczej i popyt na pracę.

**Siła robocza** – określona liczba ludności zainteresowana wykonywaniem pracy (za proponowane wynagrodzenie) i gotowa do jej podjęcia.

**Popyt na pracę** – jest to liczba miejsc pracy, które oferuje gospodarka w określonych warunkach społeczno-ekonomicznych.

Na wzajemne relacje między podażą siły roboczej a popytem na pracę ogromny wpływ wywierają mechanizmy rynkowe. Strona popytowa jest bardziej dynamiczna, a przez to bardziej podatna na oddziaływanie tych mechanizmów. Wielkość i struktura popytu na pracę jest uzależniona od wielu czynników, między innymi od zapotrzebowania na produkty i usługi, kondycji ekonomicznej przedsiębiorstw oraz kosztów pracy. Najbardziej korzystny dla gospodarki jest stan równowagi pomiędzy stroną popytową i podażową, co jednak jest w praktyce niezwykle trudne do osiągnięcia.

**Przez popyt na pracę rozumiemy:**

- zagospodarowane miejsca pracy, określane aktualną liczbą pracujących,
- wolne miejsca pracy.

**Wolne miejsca pracy** – to miejsca pracy powstałe w wyniku ruchu zatrudnionych, bądź nowoutworzone, w stosunku do których spełnione zostały jednocześnie trzy warunki:

- miejsca pracy w dniu sprawozdawczym były faktycznie nieobsadzone,
- pracodawca czynił starania, aby znaleźć osoby chętne do podjęcia pracy,

---

<sup>2</sup>Ujednolicony tekst Załącznika do rozporządzenia Ministra Gospodarki i Pracy z dnia 8 grudnia 2004 r. (Dz. U. Nr 265, poz. 2644), zmieniony rozporządzeniem Ministra Pracy i Polityki Społecznej z dnia 1 czerwca 2007 r. (Dz. U. Nr 106, poz. 72).

- w przypadku znalezienia właściwych kandydatów, pracodawca byłby gotów do natychmiastowego przyjęcia tych osób.

**Nowoutworzone miejsca pracy** – to miejsca pracy powstałe w wyniku zmian organizacyjnych, rozszerzenia lub zmiany profilu działalności oraz wszystkie miejsca pracy w jednostkach nowopowstałych<sup>3</sup>.

**Wskaźnik wykorzystania wolnych miejsc pracy** – jest to stosunek liczby wolnych miejsc pracy do sumy zagospodarowanych i niezagospodarowanych miejsc pracy<sup>4</sup>

Zgodnie z przyjętymi założeniami metodologicznymi, do pracujących zalicza się wszystkie osoby pozostające w ewidencji jednostki badanej w określonym dniu (niezależnie od faktu, czy jednostka sprawozdawcza jest ich głównym miejscem pracy), to jest: osoby zatrudnione na podstawie stosunku pracy (łącznie z sezonowymi i zatrudnionymi dorywczo), wykonujące pracę nakładczą, agentów we wszystkich systemach agencji (łącznie z osobami zatrudnionymi przez agentów), właścicieli i współwłaścicieli oraz członków spółdzielni produkcji rolniczej.

Do pracujących zalicza się osoby wykonujące pracę w Polsce, a także za granicą na rzecz jednostek, w których zostały zatrudnione, niezależnie od czasu trwania tego zatrudnienia (np. przy realizacji budów eksportowych, jako pracownicy polskich przedstawicielstw dyplomatycznych, urzędów celnych, polskich przedstawicielstw przy ONZ oraz innych misji, a także osoby skierowane za granicę w celach szkoleniowych i badawczych). Do pracujących zalicza się również nauczycieli przebywających na urloпах zdrowotnych lub „będących czasowo w stanie nieczynnym” oraz skazanych (osadzonych) pracujących na podstawie zbiorowych umów o pracę. Nie zalicza się natomiast do pracujących, osób skreślonych czasowo z ewidencji, z którymi nie rozwiązano umowy o pracę, między innymi:

- osób korzystających z urlopow bezpłatnych w wymiarze powyżej 3 miesięcy (nieprzerwanie),
- osób korzystających z urlopow wychowawczych, w wymiarze powyżej 3 miesięcy (nieprzerwanie), udzielonych na podstawie rozporządzenia Ministra Gospodarki, Pracy i Polityki Społecznej z dnia 16 grudnia 2003 r. w sprawie szczegółowych warunków udzielania urlopu wychowawczego (Dz. U. Nr 230, poz. 2291), a także: osób pracujących na umowę-zlecenia, osób zatrudnionych na podstawie umowy o pracę w celu przygotowania zawodowego.

### 3.1 Pracujący w kraju oraz w firmach województwa śląskiego

Jak wynika z danych zebranych w firmach objętych badaniem Głównego Urzędu Statystycznego (GUS,) w końcu 2012 r. w firmach województwa śląskiego pracowało 1 334 591 osób. Liczba ta nie obejmuje wszystkich pracujących w gospodarce narodowej województwa, gdyż nie uwzględnia np. pracujących w rolnictwie indywidualnym. W ujęciu rocznym liczba pracujących zmniejszyła się o 37 072 osoby tj. o 2,7%. Jest to zatem drugi rok z rzędu, kiedy badanie GUS wykazuje spadek liczby pracujących (w 2010 r. pracowały 1 408 544 osoby; w 2012 r. odpowiednio 1 371 663 osoby). Z badania firm wynika, że w stosunku do okresu sprzed roku w całym kraju również

---

<sup>3</sup> Źródło: Główny Urząd Statystyczny; [www.stat.gov.pl](http://www.stat.gov.pl)

<sup>4</sup> Źródło: Główny Urząd Statystyczny: Popyt na pracę w 2011 r. [http://www.stat.gov.pl/cps/rde/xbcr/gus/PW\\_popyt\\_na\\_prace\\_w\\_2011.pdf](http://www.stat.gov.pl/cps/rde/xbcr/gus/PW_popyt_na_prace_w_2011.pdf)

zanotowano spadek liczby pracujących o 338 279 osób tj. - 3,2% (liczba pracujących 31.12.2010 r.: 10 827 968 osób, 2011 r.: 10 654 412 osób; 2012 r.: 10 316 133 osoby).

W 2012 r. w Polsce najwięcej osób pracujących odnotowano w województwie mazowieckim, z którego pochodził co piąty pracujący (2 091,9 tys. osób). Co ósma osoba pracująca (1 334,6 tys. osób) pochodziła z województwa śląskiego, które uplasowało się na drugim miejscu, a co dziesiąta z województwa wielkopolskiego (1 053,9 tys. osób) zajmującego trzecie miejsce. Województwa, w których osób pracujących było najmniej to podlaskie – 218,9 tys. osób (co stanowi 2,1% ogółu pracujących w Polsce), opolskie – 219,5 tys. osób (2,1%) oraz lubuskie – 239,6 tys. osób (2,3%).

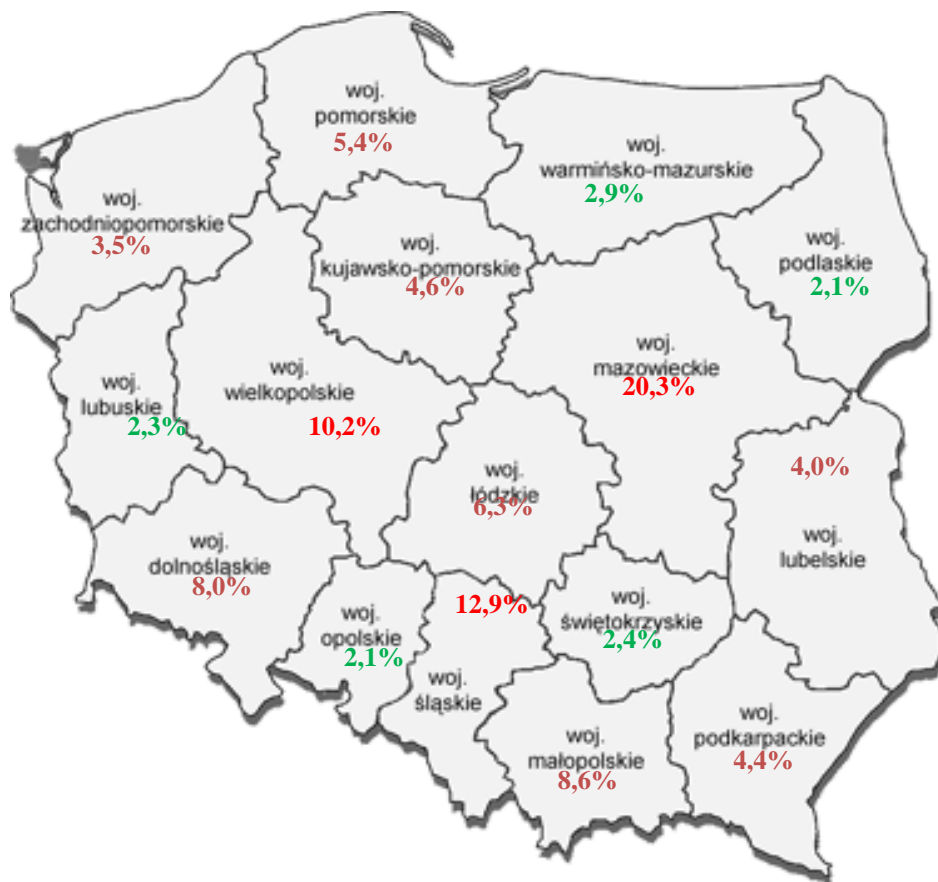
W ujęciu rocznym zmniejszenie liczby pracujących zanotowano we wszystkich województwach. W województwie śląskim dynamika spadku zatrudnienia była niższa od średniej krajowej (-2,7%, wobec -3,2% dla danych ogólnopolskich). Najwyższą dynamikę spadku liczby pracujących odnotowano w województwie łódzkim (-7,6%), podlaskim (-6,5%) oraz w Wielkopolsce (-4,0%). Do województw, w których dynamika spadku pracujących była najniższa należy zachodniopomorskie (-0,9%), małopolskie (-1,7%) oraz opolskie i dolnośląskie (po -2,6%).

W Śląskiem zdecydowaną większość pracujących, to jest 873 808 osób (65,5%) zatrudniały firmy sektora prywatnego. W stosunku do danych ogólnopolskich odsetek zatrudnionych w tym sektorze w naszym województwie był niższy o 2,8 punktu procentowego (kraj 68,3%). Rok wcześniej, w roku 2011, różnica ta wynosiła 2,7 punktu procentowego. Generalnie tak w kraju jak i województwie nieznacznie obniżył się udział pracujących w sektorze prywatnym (o około 1 punkt procentowy). Tym samym wzrosły udziały pracujących w sektorze publicznym (także o około 1 punkt procentowy).

#### **Liczba pracujących w 2012 r. według województw – sektor publiczny i prywatny**

Wyszczególnienie	Liczba pracujących ogółem			Spadek w stosunku do 31.12.2011		Sektor			
	2010r.	2011r.	2012r.	ogółem	%	publiczny	%	prywatny	%
<b>POLSKA</b>	<b>10 827 968</b>	<b>10 654 412</b>	<b>10 316 133</b>	<b>-338 279</b>	<b>-3,2%</b>	<b>3 266 898</b>	<b>31,7</b>	<b>7 049 235</b>	<b>68,3</b>
DOLNOŚLĄSKIE	823 267	851 000	829 260	-21 740	-2,6%	217 783	26,3	611 477	73,7
KUJAWSKO-POMORSKIE	495 167	483 991	469 708	-14 283	-3,0%	152 354	32,4	317 354	67,6
LUBELSKIE	438 324	416 634	409 627	-7 007	-1,7%	170 655	41,7	238 972	58,3
LUBUSKIE	257 310	247 030	239 579	-7 451	-3,0%	73 167	30,5	166 412	69,5
ŁÓDZKIE	687 887	698 454	645 436	-53 018	-7,6%	199 733	30,9	445 703	69,1
MAŁOPOLSKIE	940 926	897 983	887 905	-10 078	-1,1%	263 884	29,7	624 021	70,3
MAZOWIECKIE	2 133 277	2 156 847	2 091 856	-64 991	-3,0%	648 644	31,0	1 443 212	69,0
OPOLSKIE	231 230	225 260	219 485	-5 775	-2,6%	72 283	32,9	147 202	67,1
PODKARPACKIE	484 068	466 551	450 356	-16 195	-3,5%	159 569	35,4	290 787	64,6
PODLASKIE	240 006	234 206	218 922	-15 284	-6,5%	86 771	39,6	132 151	60,4
POMORSKIE	607 399	578 045	557 517	-20 528	-3,6%	171 297	30,7	386 220	69,3
<b>ŚLĄSKIE</b>	<b>1 408 544</b>	<b>1 371 663</b>	<b>1 334 591</b>	<b>-37 072</b>	<b>-2,7%</b>	<b>460 783</b>	<b>34,5</b>	<b>873 808</b>	<b>65,5</b>
ŚWIĘTOKRZYSKIE	254 783	256 779	249 681	-7 098	-2,8%	92 666	37,1	157 015	62,9
WARMIŃSKO-MAZURSKIE	325 872	305 796	295 566	-10 230	-3,3%	105 473	35,7	190 093	64,3
WIELKOPOLSKIE	1 130 906	1 098 131	1 053 856	-44 275	-4,0%	263 047	25,0	790 809	75,0
ZACHODNIOPOMORSKIE	369 002	366 042	362 788	-3 254	-0,9%	128 789	35,5	233 999	64,5

**Udział pracujących w poszczególnych województwach w 2012 r.**  
**Polska = 10 316 133 osoby**



Struktura pracujących w województwie śląskim ze względu na wielkość przedsiębiorstw jest zbliżona do struktury zatrudnionych w całym kraju: duże zakłady pracy – 59,3% zatrudnionych (kraj odpowiednio 58,7%), średnie firmy – 24,4% (kraj 24,8%) i małe przedsiębiorstwa to 16,3% pracujących (kraj 16,5%). Jest to przede wszystkim rezultat dominujących gałęzi przemysłu w województwie, to znaczy górnictwa, hutnictwa i przemysłu motoryzacyjnego, które są reprezentowane przez duże przedsiębiorstwa. Należy podkreślić, że ten podział pracujących nie jest strukturą statyczną, ale zmieniającą się. W kraju w ujęciu rocznym udział pracujących w dużych przedsiębiorstwach wzrósł 1,9 punktu procentowego (w 2011 r. wynosił 56,8%), udział pracujących w średniej wielkości firmach zmniejszył się o 0,4 punktu procentowego (2011 r.: 25,2%), zaś w małych firmach zanotowano spadek o 1,5 punktu procentowego (2011 r.: 18,0%).

W końcu 2012 roku województwie śląskim najwięcej pracowników zatrudnionych było w dużych przedsiębiorstwach 791 404 osoby (2011 r. – 777 263 osoby), ich liczba w stosunku do 2011 r. wzrósł o 14 141 osób, tj. o 1,8%. Średnie firmy zatrudniały 326 120 osób (2011 r. – 334 193 osoby; spadek zatrudnienia o 8 073 osób, tj. o 2,4%) zaś małe 217 067 osób (2011 r. – 260 207 osób; spadek liczby pracujących aż o 43 140 osób, tj. o 16,6%). Jak z tego wynika w regionie wzrost

zatrudnienia nastąpił jedynie w dużych zakładach pracy, w pozostałych przedsiębiorstwach odnotowano spadek zatrudnienia.

**Liczba pracujących w 2012 r. według województw i wielkości przedsiębiorstw**

Wyszczególnienie	Liczba pracujących Razem	Jednostki według wielkości					
		duże	%	średnie	%	małe	%
<b>POLSKA</b>	10 316 133	6 051 059	58,7%	2 562 605	24,8%	1 702 469	16,5%
DOLNOŚLĄSKIE	829 260	519 506	62,6%	180 249	21,7%	129 505	15,6%
KUJAWSKO-POMORSKIE	469 708	255 609	54,4%	137 261	29,2%	76 838	16,4%
LUBELSKIE	409 627	218 007	53,2%	122 576	29,9%	69 044	16,9%
LUBUSKIE	239 579	126 652	52,9%	68 650	28,7%	44 277	18,5%
ŁÓDZKIE	645 436	356 495	55,2%	174 990	27,1%	113 951	17,7%
MAŁOPOLSKIE	887 905	478 521	53,9%	246 242	27,7%	163 142	18,4%
MAZOWIECKIE	2 091 856	1 422 192	68,0%	377 400	18,0%	292 264	14,0%
OPOLSKIE	219 485	111 281	50,7%	64 325	29,3%	43 879	20,0%
PODKARPACKIE	450 356	254 486	56,5%	125 222	27,8%	70 648	15,7%
PODLASKIE	218 922	124 155	56,7%	57 998	26,5%	36 769	16,8%
POMORSKIE	557 517	301 554	54,1%	151 934	27,3%	104 029	18,7%
ŚLĄSKIE	1 334 591	791 404	59,3%	326 120	24,4%	217 067	16,3%
ŚWIĘTOKRZYSKIE	249 681	131 445	52,6%	76 516	30,6%	41 720	16,7%
WARMIŃSKO-MAZURSKIE	295 566	158 799	53,7%	85 671	29,0%	51 096	17,3%
WIELKOPOLSKIE	1 053 856	608 383	57,7%	266 386	25,3%	179 087	17,0%
ZACHODNIOPOMORSKIE	362 788	192 570	53,1%	101 065	27,9%	69 153	19,1%

Co charakterystyczne, w województwie śląskim zdecydowana większość podmiotów gospodarczych to jednostki mikro i małe (zatrudniające do 49 pracowników). Jak wykazano powyżej, ich pracownicy to niewiele ponad 16 procent ogółu pracujących w regionie. W firmach dużych, zatrudniających powyżej 1000 osób, których w regionie działa zaledwie 77, zatrudnionych jest blisko 60% pracujących. W ujęciu rocznym liczba dużych przedsiębiorstw działających w województwie śląskim zmniejszyła się o 5 jednostek, jednak zatrudnienie wzrosło. Należy zatem domniemać, że zmiany w liczbie działających podmiotów nie wynikają z likwidacji, ale są następstwem procesów restrukturyzacyjnych. Krótką informację na temat podmiotów gospodarczych zamieszczono poniżej.

Według stanu na koniec grudnia 2012 roku w województwie śląskim w systemie REGON zarejestrowanych było 453 496 jednostek.

Wśród podmiotów gospodarczych podmioty sektora publicznego stanowiły zaledwie 3,6% ogółu jednostek (16 359 podmiotów, w tym 11 przedsiębiorstw państwowych). W sektorze prywatnym działało 437 137 podmiotów (96,4% ogółu). Wśród ogółu firm zarejestrowanych w systemie REGON dominował procentowy udział osób fizycznych prowadzących działalność gospodarczą – 74,0% (w sumie 335 721 jednostek).

Jeżeli chodzi o klasyfikację podmiotów gospodarczych wg sekcji PKD to okazuje się, że na koniec grudnia 2012 roku najwięcej z nich ulokowanych było w sekcji „*Handel hurtowy i detaliczny; naprawa pojazdów mechanicznych, włączając motocykle*” (29,3%) oraz w sekcji „*Budownictwo*” (11,4%). W sekcji „*Przetwórstwo przemysłowe*” działało 9,4% firm zaś w sekcji „*Działalność profesjonalna, naukowa i techniczna*” 8,2% podmiotów.

Zdecydowana większość podmiotów – 94,8% (429 909 jednostek) kwalifikuje się do kategorii mikroprzedsiębiorstw. Firmy małe i średnie to zaledwie 5,1% podmiotów zarejestrowanych w systemie REGON. Zaś zakłady duże, zatrudniające powyżej 250 pracowników to odpowiednio 0,1% (577 jednostek).

Wyszczególnienie	LATA					Lata 2011 - 2012 wzrost/ spadek
	2008	2009	2010	2011	2012	
Podmioty gospodarcze zarejestrowane w systemie REGON ogółem	428 920	430 578	451 635	443 420	453 496	+ 10 076
w tym:						
0-9 pracowników (mikro)	404 061	404 813	425 614	417 651	429 909	+ 12 258
10-49 pracowników (małe)	20 692	21 528	21 807	21 619	19 302	- 2 317
50- 249 pracowników (średnie)	3 566	3 623	3 611	3 548	3 708	+ 160
250-999 pracowników (duże)	519	530	521	520	500	- 20
1000 i więcej pracowników (duże)	82	84	82	82	77	- 5

Wracając do zbiorowości zatrudnionych, to przypomnijmy, że w 2012 r. w całym kraju nastąpiła redukcja liczby osób pracujących o 3,2% w stosunku do roku ubiegłego. Najwyższa dynamika spadku liczby pracujących miała miejsce wśród *Pracowników przy pracach prostych* (zmniejszenie liczby pracujących o 7,3%) oraz w grupie wielkiej 7 *Robotnicy przemysłowi i rzemieślnicy* (- 5,9%). O ponad 4 procent liczba pracujących spadła także w grupie *Operatorzy i monterzy maszyn i urządzeń* (-4,5%) oraz *Pracownicy biurowi* (- 4,2%). W Polsce wzrost zatrudnienia odnotowano w grupie wielkiej 6 *Rolnicy, ogrodnicy, leśnicy i rybacy* (+5,3%, tj. o 1 331 osób) oraz w grupie osób o najwyższych kwalifikacjach, tj. wśród *Specjalistów* (+0,1%, wzrost o 1 822 osoby).

W kraju, w stosunku do 2011 r., struktura zawodowa osób pracujących nie zmieniła się znacząco. Wśród ogółu pracujących odnotowano niewielki wzrost udziału *Specjalistów* (o 0,7 punktu procentowego) oraz spadek udziału grupy *Robotnicy przemysłowi i rzemieślnicy* (o 0,5 punktu procentowego). W przypadku pozostałych grup wielkich zmiany wielkości udziałów były nieznaczne, nie przekraczały 0,5 pkt. proc. Podobnie jak przed rokiem, największe grupy zawodowe to *Specjaliści* (2 241, 4 tys. osób, tj. 21,7% ogółu pracujących), *Robotnicy przemysłowi i rzemieślnicy* (1 644,4 tys. osób, tj. 15,9%), oraz *Pracownicy biurowi* (1 385,3 tys. osób, tj. 13,4%). W kraju udział tych dwóch grup zawodowych w całej populacji pracujących w końcu 2012 roku wynosił 51,1% (rok wcześniej odpowiednio 51,0%).



**Polska - liczba pracujących w 2011 i 2012 r. według grup zawodów  
– grupy wielkie, kod 1. Cyfrowy**

Zawód	Liczba pracujących ogółem 31.12.2011	Sektor		Liczba pracujących ogółem 31.12.2012	Sektor		Spadek / wzrost w stosunku do 31.12.2011	Spadek / wzrost w %
		publiczny	prywatny		publiczny	prywatny		
<b>POLSKA</b>	<b>10 654 412</b>	<b>3 278 635</b>	<b>7 375 777</b>	<b>10 316 133</b>	<b>3 266 898</b>	<b>7 049 235</b>	<b>-338 279</b>	<b>-3,2%</b>
1. Przedstawiciele władz publicznych, wyżsi urzędnicy i kierownicy	813 667	176 933	636 734	801 442	178 971	622 471	-12 225	-1,5%
2. Specjaliści	2 239 545	1 436 316	803 229	2 241 367	1 456 315	785 052	+ 1 822	0,1%
3. Technicy i inny średni personel	945 127	407 285	537 842	945 066	405 090	539 976	-61	0,0%
4. Pracownicy biurowi	1 445 630	403 298	1 042 332	1 385 328	395 531	989 797	-60 302	-4,2%
5. Pracownicy usług i sprzedawcy	1 334 124	125 251	1 208 873	1 286 998	128 130	1 158 868	-47 126	-3,5%
6. Rolnicy, ogrodnicy, leśnicy i rybacy	25 209	8 469	16 740	26 540	8 385	18 155	+ 1 331	5,3%
7. Robotnicy przemysłowi i rzemieślnicy	1 747 896	181 64	1 565 932	1 644 376	170513	1 473 863	-103 520	-5,9%
8. Operatorzy i monterzy maszyn i urządzeń	1 246 326	216 282	1 030 044	1 190 393	206989	983 404	-55 933	-4,5%
9. Pracownicy przy pracach prostych	856 888	322 837	534 051	794 623	316974	477 649	-62 265	-7,3%

W 2012 r. również w województwie śląskim nie zmieniła się znacząco struktura zawodowa osób pracujących. Podobnie jak w ubiegłym roku najwyższy odsetek pracujących to *Specjaliści* (255,5 tys. osób, tj. 19,1%), potem kolejno *Robotnicy przemysłowi i rzemieślnicy* (239,2 tys. osób, tj. 17,9%) oraz *Operatorzy i monterzy maszyn i urządzeń* (210,6 tys. osób, tj. 15,8%). Osoby pracujące w wymienionych wielkich grupach zawodów stanowiły 52,8% ogółu zatrudnionych (rok wcześniej odpowiednio 52,3%).

W ujęciu rocznym odnotowano wzrost zatrudnienia w dwóch wielkich grupach zawodów tj. *Technicy i inny średni personel* (+ 6 037 pracujących, dynamika wzrostu + 4,8%) oraz *Specjaliści* (+5201 osób, wzrost o 2,1%). W pozostałych omawianych grupach mamy do czynienia ze spadkiem liczby osób pracujących, przy czym, biorąc pod uwagę kryterium liczb bezwzględnych, największą redukcję odnotowano w grupie *Pracownicy usług i sprzedawcy* (-9,9 tys.) oraz *Pracownicy przy pracach prostych* (-9,9 tys.).

**Liczba pracujących w 2011 r. i 2012 r. według wielkich grup zawodów (kod 1. cyfrowy)**

Zawód	Liczba pracujących ogółem 31.12.2011	Sektor		Liczba pracujących ogółem 31.12.2012	Sektor		Spadek/ wzrost w stosunku do 31.12.2011	Spadek/ wzrost w %
		publiczny	prywatny		publiczny	prywatny		
WOJ. ŚLĄSKIE	1 371 663	459 125	912 538	1 334 591	460 783	873 808	-37 072	-2,70%
1. Przedstawiciele władz publicznych, wyżsi urzędnicy	92 953	18 004	74 949	89 710	18 345	71 365	-3 243	-3,5%

Zawód	Liczba pracujących ogółem 31.12.2011	Sektor		Liczba pracujących ogółem 31.12.2012	Sektor		Spadek/ wzrost w stosunku do 31.12.2011	Spadek/ wzrost w %
		publiczny	prywatny		publiczny	prywatny		
i kierownicy								
2. Specjaliści	<b>250 274</b>	164 760	85 514	255 475	166 523	88 952	+ 5 201	+ 2,1%
3. Technicy i inny średni personel	<b>126 351</b>	60 177	66 174	132 388	60 870	71 518	+ 6 037	+ 4,8%
4. Pracownicy biurowi	<b>169 909</b>	38 615	131 294	162 894	40 145	122 749	-7 015	-4,1%
5. Pracownicy usług i sprzedawcy	<b>150 800</b>	17 532	133 268	140 916	16 080	124 836	-9 884	-4,1%
6. Rolnicy, ogrodnicy, leśnicy i rybacy	<b>1 988</b>	693	1 295	1 600	742	858	-388	-19,5%
7. Robotnicy przemysłowi i rzemieślnicy	<b>247 277</b>	48 993	198 284	239 155	48 953	190 202	-8 122	-3,3%
8. Operatorzy i monterzy maszyn i urządzeń	<b>220 312</b>	62 440	157 872	210 586	64 140	146 446	-9 726	-4,4%
9. Pracownicy przy pracach prostych	<b>111 799</b>	47 911	63 888	101 867	44 985	56 882	-9 932	-8,9%

Jak napisano powyżej, w regionie grupa wielka *Specjaliści* to jedna z tych kategorii, w których notowano wzrost liczby pracujących. Tym samym Śląskie znalazło się w grupie 8 województw, w których w ubiegłym roku wzrosła liczba pracowników o najwyższych kwalifikacjach.

**Śląskie na tle kraju. Liczba pracujących w grupie „Specjaliści” w 2011 r. i 2012 r.**

Województwa	Liczba pracujących w grupie wielkiej <i>Specjaliści</i>		Wzrost / spadek	
	31.12.2011 r.	31.12.2012 r.	osoby	dynamika 31.12.2011 r. =100
POLSKA	2 239 545	2 241 367	+ 1 822	100,1
MAZOWIECKIE	528 967	535 308	+ 6 341	101,2
<b>ŚLĄSKIE</b>	<b>250 274</b>	<b>255 475</b>	<b>+ 5 201</b>	<b>102,1</b>
OPOLSKIE	41 154	43 401	+ 2 247	105,5
LUBUSKIE	41 517	43 049	+ 1 532	103,7
ŚWIĘTOKRZYSKIE	55 361	56 089	+ 728	101,3
DOLNOŚLĄSKIE	172 821	173 280	+ 459	100,3
WARMIŃSKO-MAZURSKIE	62 432	62 777	+ 345	100,6
KUJAWSKO-POMORSKIE	95 297	95 624	+ 327	100,3
LUBELSKIE	102 986	102 430	-556	99,5
POMORSKIE	126 656	125 879	-777	99,4
ZACHODNIOPOMORSKIE	75 430	74 501	-929	98,8
MAŁOPOLSKIE	202 596	201 264	-1 332	99,3
WIELKOPOLSKIE	192 128	190 141	-1 987	99,0
PODKARPACKIE	105 219	103 210	-2 009	98,1
PODLASKIE	55 508	51 834	-3 674	93,4
ŁÓDZKIE	131 199	127 105	-4 094	96,9

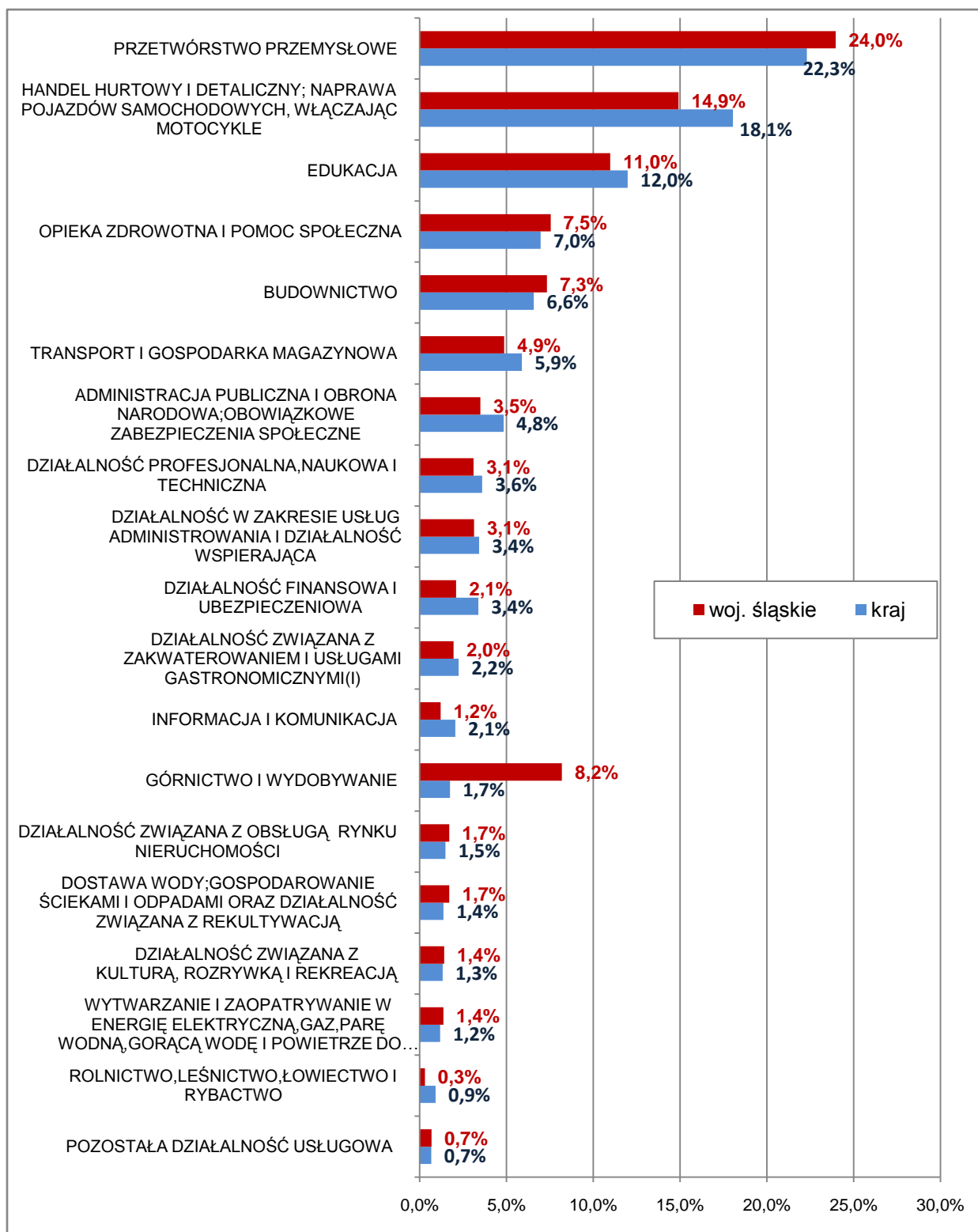
Przypomnijmy, że w 2012 roku w regionie liczba pracujących w sektorze publicznym wzrosła o 1 658 osób, w sektorze prywatnym zmalała o 38 730 osób. Skorelowano dane dotyczące sektora własności oraz struktury kwalifikacyjnej zatrudnionych. Jeżeli chodzi o sektor prywatny, to w ujęciu rocznym wzrosła liczba pracujących w dwóch grupach wielkich, tj. w grupie *Technicy i inny średni personel* oraz *Specjaliści*. Zdecydowanie spadła liczba pracowników wywodzących się grupy 8 *Operatorzy i monterzy maszyn i urządzeń*. Jeżeli chodzi o sektor publiczny, to obniżenie liczby pracujących odnotowano jedynie w grupie *Pracownicy usług i sprzedawcy* oraz *Robotnicy przemysłowi i rzemieślnicy*. W pozostałych grupach wielkich miał miejsce niewielki wzrost pracujących. Szczegóły ilustrują dane zawarte w poniższej tabeli.

Grupy wielkie – kod zawodu i nazwa grupy	Liczba pracujących. Stan 31 grudnia				Wzrost / spadek W stosunku do 2011 r.	
	Sektor publiczny		Sektor prywatny		publiczny	prywatny
	2011 r.	2012 r.	2011	2012		
1. Przedstawiciele władz publicznych, wyżsi urzędnicy i kierownicy	18 004	18 345	74 949	71 365	+ 341	-3 584
2. Specjaliści	164 760	166 523	85 514	88 952	+ 1 763	+ 3 438
3. Technicy i inny średni personel	60 177	60 870	66 174	71 518	+ 693	+ 5 344
4. Pracownicy biurowi	38 615	40 145	131 294	122 749	+ 1 530	-8 545
5. Pracownicy usług i sprzedawcy	17 532	16 080	133 268	124 836	-1 452	-8 432
6. Rolnicy, ogrodnicy, leśnicy i rybacy	693	742	1 295	858	+ 49	-437
7. Robotnicy przemysłowi i rzemieślnicy	48 993	48 953	198 284	190 202	-40	-8 082
8. Operatorzy i monterzy maszyn i urządzeń	62 440	64 140	157 872	146 446	+ 1 700	-11 426
9. Pracownicy przy pracach prostych	47 911	44 985	63 888	56 882	-2 926	-7 006
<b>RAZEM</b>	<b>459 125</b>	<b>460 783</b>	<b>912 538</b>	<b>873 808</b>	<b>1 658</b>	<b>-38 730</b>

W zależności od rodzaju prowadzonej działalności w województwie śląskim, podobnie jak i w całym kraju, najwięcej osób pracowało w podmiotach działających w sekcjach: *Przetwórstwo przemysłowe* - 24,0%(319 822 osoby), *Handel hurtowy i detaliczny; naprawa pojazdów samochodowych, włączając motocykle* (14,9%) oraz *Edukacja* (11%). W regionie, na czwartym miejscu pod względem liczby pracowników znalazła się sekcja PKD *Górnictwo i wydobywanie*, która w końcu 2012 roku skupiała 8,2% ogółu pracujących (109 414 osób). Wskaźnik ogólnopolski był znacznie niższy i wynosił odpowiednio 1,7%. W całym kraju w sekcji *Górnictwo i wydobywanie* pracowało 179 736 osób. Oznacza to, że zdecydowaną większość pracujących w tej sekcji stanowią mieszkańcy naszego województwa (60,9%).

Dokładne dane dotyczące omawianej kwestii zobrazowano graficznie oraz zamieszczono w tabelach.

**Pracujący w Polsce i województwie śląskim w końcu 2012 roku według sekcji PKD**



**Śląskie na tle kraju - liczba pracujących według sekcji, stan w końcu IV kwartału 2012 r.**

Sekcje PKD	Polska	Z tego województwa															
		Dolnośląskie	Kujawsko-Pomorskie	Lubelskie	Lubuskie	Łódzkie	Małopolskie	Mazowieckie	Opolskie	Podkarpackie	Podlaskie	Pomorskie	Śląskie	Świętokrzyskie	Warmińsko-Mazurskie	Wielkopolskie	Zachodniopomorskie
<b>OGÓŁEM</b>	10 316 133	829 260	469 708	409 627	239 579	645 436	887 905	2 091 856	219 485	450 356	218 922	557 517	<b>1 334 591</b>	249 681	295 566	1 053 856	362 788
ROLNICTWO, LEŚNICTWO, ŁOWIECTWO I RYBACTWO (A)	94 734	7 825	5 946	3 576	4 872	3 537	3 386	5 595	4 671	3 854	2 667	7 112	<b>4 089</b>	1 768	6 908	17 893	11 035
GÓRNICTWO I WYDOBYWANIE (B)	179 736	21 090	742	6 028	3 015	6 881	10 472	3 188	988	4 606	959	892	<b>109 414</b>	2 635	592	7 598	636
PRZETWÓRSTWO PRZEMYSŁOWE (C)	2 300 564	190 135	128 523	81 654	74 656	174 241	174 186	281 011	63 214	123 795	47 120	126 171	<b>319 822</b>	63 362	82 009	292 662	78 003
WYTWARZANIE I ZAOPATRYWANIE W ENERGIĘ ELEKTRYCZNA, GAZ, PARĘ WODNĄ, GORAČĄ WODĘ I POWIETRZE DO URZĄDZEŃ KLIMATYZACYJNYCH(D)	122 131	10 321	4 738	6 179	1 161	11 376	6 929	18 483	2 823	5 759	3 752	6 925	<b>18 272</b>	5 141	2 776	12 581	4 915
DOSTAWA WODY; GOSPODAROWANIE ŚCIEKAMI I ODPADAMI ORAZ DZIAŁALNOŚĆ ZWIĄZANA Z REKULTYWACJĄ (E)	141 678	12 430	7 369	5 477	4 036	9 035	11 439	19 671	3 756	6 430	2 923	7 455	<b>22 774</b>	4 280	5 333	12 499	6 771
BUDOWNICTWO (F)	678 319	45 594	33 112	26 648	12 845	35 896	72 847	123 959	16 471	29 377	13 263	42 792	<b>97 915</b>	18 992	18 253	68 544	21 811
HANDEL HURTOWY I DETALICZNY; NAPRAWA POJAZDÓW SAMOCHODOWYCH, WŁĄCZAJĄC MOTOCYKLE (G)	1 862 227	147 905	79 816	68 707	33 077	115 813	191 985	408 678	30 379	73 454	37 016	90 953	<b>199 034</b>	36 713	46 883	241 987	59 827
TRANSPORT I GOSPODARKA MAGAZYNOWA (H)	607 267	31 676	18 201	19 625	14 516	27 808	41 247	215 730	11 322	15 016	9 188	36 704	<b>65 073</b>	11 823	10 300	56 612	22 426
DZIAŁALNOŚĆ ZWIĄZANA Z ZAKWATEROWANIEM I USŁUGAMI GASTRONOMICZNYMI(I)	231 433	26 986	8 965	7 754	3 558	11 028	25 401	50 570	3 875	8 386	4 369	12 935	<b>26 115</b>	5 359	6 985	17 472	11 675

Sekcje PKD	Polska	Z tego województwa															
		Dolnośląskie	Kujawsko-Pomorskie	Lubelskie	Lubuskie	Łódzkie	Małopolskie	Mazowieckie	Opolskie	Podkarpackie	Podlaskie	Pomorskie	Śląskie	Świętokrzyskie	Warmińsko-Mazurskie	Wielkopolskie	Zachodniopomorskie
INFORMACJA I KOMUNIKACJA (J)	211 933	13 167	3 119	3 284	1 638	7 783	19 594	102 601	979	7 604	2 055	11 666	<b>16 177</b>	1 542	1 621	13 895	5 208
DZIAŁALNOŚĆ FINANSOWA I UBEZPIECZENIOWA (K)	349 079	36 136	9 925	10 250	3 843	19 975	20 511	157 901	3 602	5 497	4 849	16 176	<b>28 058</b>	3 609	4 039	17 407	7 301
DZIAŁALNOŚĆ ZWIĄZANA Z OBSŁUGĄ RYNKU NIERUCHOMOŚCI (L)	153 026	12 831	7 378	6 239	3 587	12 318	9 759	31 091	2 450	4 820	3 533	11 658	<b>22 670</b>	3 152	4 138	11 153	6 249
DZIAŁALNOŚĆ PROFESJONALNA, NAUKOWA I TECHNICZNA (M)	371 767	29 663	11 972	9 807	5 529	17 091	39 071	126 670	5 319	8 551	4 751	18 877	<b>41 497</b>	4 957	6 647	31 566	9 799
DZIAŁALNOŚĆ W ZAKRESIE USŁUG ADMINISTROWANIA I DZIAŁALNOŚĆ WSPIERAJĄCA (N)	353 163	47 630	16 519	4 396	9 281	21 204	26 191	98 675	5 359	10 938	5 570	18 156	<b>41 844</b>	4 323	6 634	27 337	9 106
ADMINISTRACJA PUBLICZNA I OBRONA NARODOWA; OBOWIĄZKOWE ZABEZPIECZENIA SPOŁECZNE (O)	498 615	35 361	25 336	26 060	13 960	31 572	35 370	100 849	13 114	25 540	16 706	27 953	<b>46 696</b>	17 017	20 328	40 095	22 658
EDUKACJA (P)	1 235 382	85 614	63 430	73 071	28 823	78 402	117 307	196 563	29 560	67 971	35 052	71 986	<b>146 576</b>	34 629	44 286	112 157	49 955
OPIEKA ZDROWOTNA I POMOC SPOŁECZNA (Q)	719 240	59 379	34 522	42 862	16 823	50 877	62 224	107 758	16 773	40 304	20 297	37 305	<b>100 688</b>	25 639	22 135	54 823	26 831
DZIAŁALNOŚĆ ZWIĄZANA Z KULTURĄ, ROZRYWKĄ I REKREACJĄ (R)	136 371	10 032	5 691	5 723	2 849	7 463	13 251	28 639	3 331	6 179	3 735	7 576	<b>18 804</b>	3 575	4 193	9 860	5 470
POZOSTAŁA DZIAŁALNOŚĆ USŁUGOWA (S)	69 468	5 485	4 404	2 287	1 510	3 136	6 735	14 224	1 499	2 275	1 117	4 225	<b>9 073</b>	1 165	1 506	7 715	3 112

**Śląskie na tle kraju - liczba pracujących według sekcji, stan w końcu IV kwartału 2012 r. Dane w %**

Sekcje PKD	Polska		Z tego województwa															
	Pracujący (osoby)	%	Dolnośląskie	Kujawsko-Pomorskie	Lubelskie	Lubuskie	Łódzkie	Małopolskie	Mazowieckie	Opolskie	Podkarpackie	Podlaskie	Pomorskie	Śląskie	Świętokrzyskie	Warmińsko-Mazurskie	Wielkopolskie	Zachodniopomorskie
<b>OGÓŁEM</b>	<b>10 316 133</b>	100,0%	8,0%	4,6%	4,0%	2,3%	6,3%	8,6%	20,3%	2,1%	4,4%	2,1%	5,4%	<b>12,9%</b>	2,4%	2,9%	10,2%	3,5%
ROLNICTWO, LEŚNICTWO, ŁOWIECTWO I RYBACTWO (A)	94 734	100,0%	8,3%	6,3%	3,8%	5,1%	3,7%	3,6%	5,9%	4,9%	4,1%	2,8%	7,5%	<b>4,3%</b>	1,9%	7,3%	18,9%	11,6%
GÓRNICTWO I WYDOBYWANIE (B)	179 736	100,0%	11,7%	0,4%	3,4%	1,7%	3,8%	5,8%	1,8%	0,5%	2,6%	0,5%	0,5%	<b>60,9%</b>	1,5%	0,3%	4,2%	0,4%
PRZETWÓRSTWO PRZEMYSŁOWE (C)	2 300 564	100,0%	8,3%	5,6%	3,5%	3,2%	7,6%	7,6%	12,2%	2,7%	5,4%	2,0%	5,5%	<b>13,9%</b>	2,8%	3,6%	12,7%	3,4%
WYTWARZANIE I ZAOPATRYWANIE W ENERGIĘ ELEKTRYCZNĄ, GAZ, PARĘ WODNĄ, GORAČĄ WODĘ I POWIETRZE DO URZĄDZEŃ KLIMATYZACYJNYCH(D)	122 131	100,0%	8,5%	3,9%	5,1%	1,0%	9,3%	5,7%	15,1%	2,3%	4,7%	3,1%	5,7%	<b>15,0%</b>	4,2%	2,3%	10,3%	4,0%
DOSTAWA WODY; GOSPODAROWANIE ŚCIEKAMI I ODPADAMI ORAZ DZIAŁALNOŚĆ ZWIĄZANA Z REKULTYWACJĄ (E)	141 678	100,0%	8,8%	5,2%	3,9%	2,8%	6,4%	8,1%	13,9%	2,7%	4,5%	2,1%	5,3%	<b>16,1%</b>	3,0%	3,8%	8,8%	4,8%
BUDOWNICTWO (F)	678 319	100,0%	6,7%	4,9%	3,9%	1,9%	5,3%	10,7%	18,3%	2,4%	4,3%	2,0%	6,3%	<b>14,4%</b>	2,8%	2,7%	10,1%	3,2%
HANDEL HURTOWY I DETALICZNY; NAPRAWA POJAZDÓW SAMOCHODOWYCH, WŁĄCZAJĄC MOTOCYKLE (G)	1 862 227	100,0%	7,9%	4,3%	3,7%	1,8%	6,2%	10,3%	21,9%	1,6%	3,9%	2,0%	4,9%	<b>10,7%</b>	2,0%	2,5%	13,0%	3,2%
TRANSPORT I GOSPODARKA MAGAZYNOWA (H)	607 267	100,0%	5,2%	3,0%	3,2%	2,4%	4,6%	6,8%	35,5%	1,9%	2,5%	1,5%	6,0%	<b>10,7%</b>	1,9%	1,7%	9,3%	3,7%
DZIAŁALNOŚĆ ZWIĄZANA Z ZAKWATEROWANIEM I USŁUGAMI GASTRONOMICZNYMI(I)	231 433	100,0%	11,7%	3,9%	3,4%	1,5%	4,8%	11,0%	21,9%	1,7%	3,6%	1,9%	5,6%	<b>11,3%</b>	2,3%	3,0%	7,5%	5,0%
INFORMACJA I KOMUNIKACJA (J)	211 933	100,0%	6,2%	1,5%	1,5%	0,8%	3,7%	9,2%	48,4%	0,5%	3,6%	1,0%	5,5%	<b>7,6%</b>	0,7%	0,8%	6,6%	2,5%
DZIAŁALNOŚĆ FINANSOWA I UBEZPIECZENIOWA (K)	349 079	100,0%	10,4%	2,8%	2,9%	1,1%	5,7%	5,9%	45,2%	1,0%	1,6%	1,4%	4,6%	<b>8,0%</b>	1,0%	1,2%	5,0%	2,1%
DZIAŁALNOŚĆ ZWIĄZANA Z OBSŁUGĄ RYNKU NIERUCHOMOŚCI (L)	153 026	100,0%	8,4%	4,8%	4,1%	2,3%	8,0%	6,4%	20,3%	1,6%	3,1%	2,3%	7,6%	<b>14,8%</b>	2,1%	2,7%	7,3%	4,1%
DZIAŁALNOŚĆ PROFESJONALNA, NAUKOWA I TECHNICZNA (M)	371 767	100,0%	8,0%	3,2%	2,6%	1,5%	4,6%	10,5%	34,1%	1,4%	2,3%	1,3%	5,1%	<b>11,2%</b>	1,3%	1,8%	8,5%	2,6%
DZIAŁALNOŚĆ W ZAKRESIE USŁUG ADMINISTROWANIA I DZIAŁALNOŚĆ WSPIERAJĄCA (N)	353 163	100,0%	13,5%	4,7%	1,2%	2,6%	6,0%	7,4%	27,9%	1,5%	3,1%	1,6%	5,1%	<b>11,8%</b>	1,2%	1,9%	7,7%	2,6%
ADMINISTRACJA PUBLICZNA I OBRONA NARODOWA; OBOWIĄZKOWE ZABEZPIECZENIA SPOŁECZNE (O)	498 615	100,0%	7,1%	5,1%	5,2%	2,8%	6,3%	7,1%	20,2%	2,6%	5,1%	3,4%	5,6%	<b>9,4%</b>	3,4%	4,1%	8,0%	4,5%
EDUKACJA (P)	1 235 382	100,0%	6,9%	5,1%	5,9%	2,3%	6,3%	9,5%	15,9%	2,4%	5,5%	2,8%	5,8%	<b>11,9%</b>	2,8%	3,6%	9,1%	4,0%
OPIEKA ZDROWOTNA I POMOC SPOŁECZNA (Q)	719 240	100,0%	8,3%	4,8%	6,0%	2,3%	7,1%	8,7%	15,0%	2,3%	5,6%	2,8%	5,2%	<b>14,0%</b>	3,6%	3,1%	7,6%	0,0%
DZIAŁALNOŚĆ ZWIĄZANA Z KULTURĄ, ROZRYWKĄ I REKREACJĄ (R)	136 371	100,0%	7,4%	4,2%	4,2%	2,1%	5,5%	9,7%	21,0%	2,4%	4,5%	2,7%	5,6%	<b>13,8%</b>	2,6%	3,1%	7,2%	4,0%
POZOSTAŁA DZIAŁALNOŚĆ USŁUGOWA (S)	69 468	100,0%	7,9%	6,3%	3,3%	2,2%	4,5%	9,7%	20,5%	2,2%	3,3%	1,6%	6,1%	<b>13,1%</b>	1,7%	2,2%	11,1%	4,5%

### 3.2 Nowoutworzone miejsca pracy w 2012 roku

W roku 2012 w Polsce utworzono 465 031 nowych miejsc pracy, co stanowi spadek o blisko jedną piątą w stosunku do roku 2011 (-19,8 %). Jeżeli chodzi o poszczególne województwa, to w zdecydowanej większości z nich odnotowano redukcję nowoutworzonych miejsc pracy. W ujęciu rocznym drastycznie, bo o blisko jedną trzecią, zmniejszyła się liczba stanowisk utworzonych w województwie mazowieckim (spadek 37,6% tj. o 56 549 nowoutworzonych miejsc pracy) oraz łódzkim (redukcja o 30,4%, tj. o 12 435 miejsc pracy). W Wielkopolsce liczba miejsc pracy spadła o 10,2 tys. (-17,3%); w Małopolsce odnotowano zmniejszenie nowoutworzonych miejsc zatrudnienia o 18,2 tys. (- 8,7%).

W 2012 roku, w województwie śląskim utworzono 58 741 nowych miejsc pracy, a więc nieco mniej niż w 2011 r., kiedy było ich 66 290 (rok 2010 odpowiednio 70 813). Zatem w ujęciu rocznym odnotowano spadek o 7 549 miejsc pracy tj. o 11,4%. W regionie zdecydowana większość nowych miejsc pracy (88,8%) została utworzona w sektorze prywatnym (cały kraj – 90,2%).

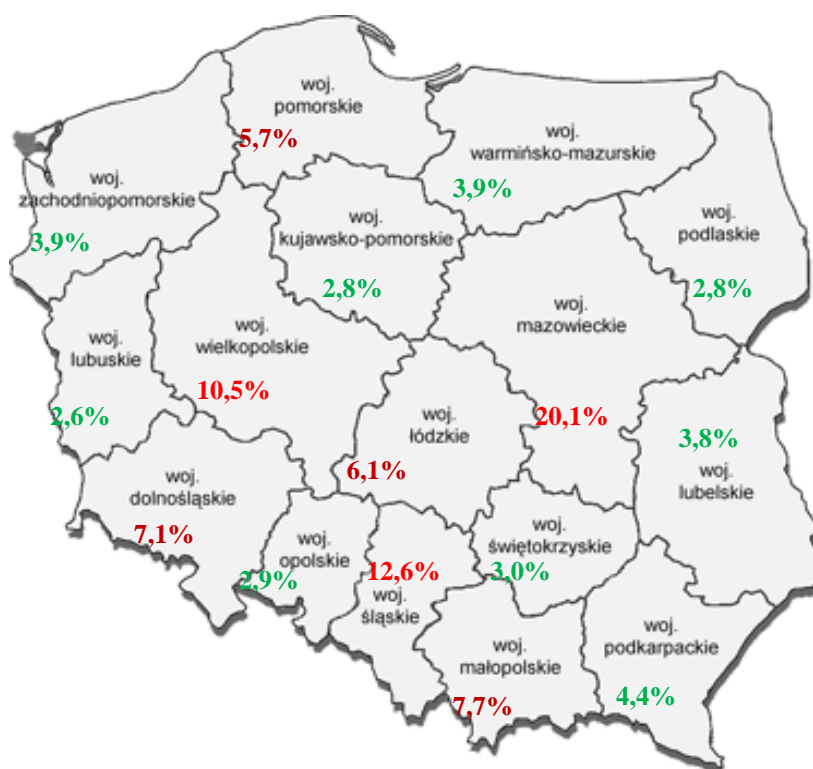
Sytuację odwrotną, to znaczy rosnącą liczbę utworzonych miejsc pracy odnotowano jedynie w dwóch województwach: podlaskim i zachodniopomorskim. W województwie podlaskim podaż nowych miejsc pracy wzrosła o 13,2% (+1515 miejsc pracy); w zachodniopomorskim wzrost na poziomie 2,9%, co oznacza, że w ujęciu rocznym utworzono o 509 miejsc pracy więcej.

**Liczba nowoutworzonych miejsc pracy w 2011 r. i 2012 r. według województw i sektorów gospodarki**

Wyszczególnienie	Liczba nowoutworzonych miejsc pracy ogółem		Wzrost/ spadek w stosunku do 2011 r.		Sektor			
	2011 r.	2012 r.	ogółem	%	publiczny	%	prywatny	%
<b>POLSKA ogółem w tym województwa</b>	<b>580 346</b>	<b>465 031</b>	<b>-115 315</b>	<b>-19,9%</b>	<b>55 444</b>	<b>11,9%</b>	<b>409 587</b>	<b>88,1%</b>
DOLNOŚLĄSKIE	38 317	33 224	-5 093	-13,3%	3 645	11,0%	29 579	89,0%
KUJAWSKO-POMORSKIE	15 983	13 195	-2 788	-17,4%	1 687	12,8%	11 508	87,2%
LUBELSKIE	21 525	17 861	-3 664	-17,0%	3 181	17,8%	14 680	82,2%
LUBUSKIE	14 263	11 878	-2 385	-16,7%	1 219	10,3%	10 659	89,7%
ŁÓDZKIE	40 932	28 497	-12 435	-30,4%	4 355	15,3%	24 142	84,7%
<b>MAŁOPOLSKIE</b>	<b>44 079</b>	<b>35 835</b>	<b>-8 244</b>	<b>-18,7%</b>	<b>3 647</b>	<b>10,2%</b>	<b>32 188</b>	<b>89,8%</b>
<b>MAZOWIECKIE</b>	<b>150 206</b>	<b>93 657</b>	<b>-56 549</b>	<b>-37,6%</b>	<b>10 064</b>	<b>10,7%</b>	<b>83 593</b>	<b>89,3%</b>
OPOLSKIE	13 851	13 381	-470	-3,4%	1 438	10,7%	11 943	89,3%
PODKARPACKIE	23 094	20 340	-2 754	-11,9%	2 910	14,3%	17 430	85,7%
PODLASKIE	11 501	13 016	1 515	13,2%	1 885	14,5%	11 131	85,5%
POMORSKIE	29 054	26 353	-2 701	-9,3%	2 609	9,9%	23 744	90,1%
<b>ŚLĄSKIE</b>	<b>66 290</b>	<b>58 741</b>	<b>-7 549</b>	<b>-11,4%</b>	<b>5 100</b>	<b>8,7%</b>	<b>53 641</b>	<b>91,3%</b>
ŚWIĘTOKRZYSKIE	15 768	13 997	-1 771	-11,2%	2 264	16,2%	11 733	83,8%
WARMIŃSKO-MAZURSKIE	18 985	18 260	-725	-3,8%	3 359	18,4%	14 901	81,6%
<b>WIELKOPOLSKIE</b>	<b>59 011</b>	<b>48 800</b>	<b>-10 211</b>	<b>-17,3%</b>	<b>5 063</b>	<b>10,4%</b>	<b>43 737</b>	<b>89,6%</b>
ZACHODNIOPOMORSKIE	17 487	17 996	509	2,9%	3 018	16,8%	14 978	83,2%



**Nowoutworzone miejsca pracy według województw w 2012 r. Dane w % (N= 465 031)**



Podobnie jak rok wcześniej, w 2012 r. najwięcej nowych miejsc pracy zostało utworzonych w województwie mazowieckim – 20,1% wszystkich nowych miejsc pracy. Na drugim miejscu uplasowała się województwo śląskie (12,6%) zaś na kolejnych wielkopolskie (10,5%) i małopolskie (7,7%). Miejsca pracy utworzone w wymienionych czterech województwach, w liczbie 237 033, stanowiły ponad połowę nowoutworzonych miejsc pracy w Polsce (51,0%).

W 2012 r. w Polsce, co piąte nowe miejsce pracy było tworzone w sekcji *Handel hurtowy i detaliczny; naprawa pojazdów samochodowych, włączając motocykle* –101,2 tys. stanowisk pracy tj. 21,8% lub w sekcji *Przetwórstwo przemysłowe* – 94,6 tys. miejsc pracy tj. 20,4%, zaś co ósme w *Budownictwie* –60,9 tys. stanowisk pracy tj. 13,1%. W sumie z tych trzech wymienionych sekcji PKD pochodziła ponad połowa nowoutworzonych miejsc pracy (55,2%; 256 798 nowoutworzonych stanowisk). Podobnie jak w ubiegłym roku, najmniej nowych miejsc pracy powstawało w sekcjach: *Wytwarzanie i zaopatrywanie w energię elektryczną, gaz, parę wodną, gorącą wodę i powietrze do urządzeń klimatyzacyjnych* – 1,4 tys. stanowisk pracy tj. 0,3% oraz *Górnictwo i wydobywanie* – 1,6 tys. miejsc pracy tj. 0,3%.

**Liczba nowoutworzonych miejsc pracy w 2012 r. w Polsce według sekcji PKD**

Wyszczególnienie	Liczba nowoutworzonych miejsc pracy ogółem	Sektor			
		publiczny	%	prywatny	%
<b>POLSKA - nowoutworzone miejsca pracy ogółem w tym:</b>	<b>465 031</b>	<b>55 444</b>	11,9%	<b>409 587</b>	88,1%
Rolnictwo, leśnictwo, łowiectwo i rybactwo (A)	4 688	414	8,8%	4 274	91,2%
Górnictwo i wydobywanie (B)	1 603	160	10,0%	1 443	90,0%
Przetwórstwo przemysłowe (C)	94 636	857	0,9%	93 779	99,1%

Wyszczególnienie	Liczba nowoutworzonych miejsc pracy ogółem	Sektor			
		publiczny	%	prywatny	%
Wytwarzanie i zaopatrywanie w energię elektryczną, gaz, parę wodną, gorącą wodę i powietrze do urządzeń klimatyzacyjnych (D)	1381	443	32,1%	938	67,9%
Dostawa wody; gospodarowanie ściekami i odpadami oraz działalność związana z rekultywacją (E)	4628	2591	56,0%	2037	44,0%
Budownictwo (F)	60915	994	1,6%	59 921	98,4%
Handel hurtowy i detaliczny; naprawa pojazdów samochodowych, włączając motocykle (G)	101 247	87	0,1%	101 160	99,9%
Transport i gospodarka magazynowa (H)	25 900	2129	8,2%	23 771	91,8%
Działalność związana z zakwaterowaniem i usługami gastronomicznymi (I)	18 986	703	3,7%	18 283	96,3%
Informacja i komunikacja (J)	16 366	217	1,3%	16 149	98,7%
Działalność finansowa i ubezpieczeniowa (K)	10 896	376	3,5%	10 520	96,5%
Działalność związana z obsługą rynku nieruchomości (L)	4 698	845	18,0%	3853	82,0%
Działalność profesjonalna, naukowa i techniczna (M)	26 499	1 917	7,2%	24 582	92,8%
Działalność w zakresie usług administrowania i działalność wspierająca (N)	34 392	554	1,6%	33 838	98,4%
Administracja publiczna i obrona narodowa; obowiązkowe zabezpieczenia społeczne (O)	16 262	16 237	99,8%	25	0,2%
Edukacja (P)	18 214	15 150	83,2%	3 064	16,8%
Opieka zdrowotna i pomoc społeczna (Q)	14 020	7 097	50,6%	6 923	49,4%
Działalność związana z kulturą, rozrywką i rekreacją (R)	5 521	4 664	84,5%	857	15,5%
Pozostała działalność usługowa (S)	4 179	9	0,2%	4 170	99,8%

W Polsce, w ujęciu rocznym, w 14 sekcjach PKD zmalała liczba nowoutworzonych miejsc pracy. Najwyższa dynamika spadku miała miejsce w sekcji *Działalność finansowa i ubezpieczeniowa*, gdzie liczba nowoutworzonych miejsc pracy spadła o blisko 62 procent (tj. o 17,7 tys. miejsc). Biorąc pod uwagę kryterium liczb bezwzględnych, znacząco, bo aż o 44,5 tys. zmniejszyła się liczba nowoutworzonych miejsc pracy w sekcji *Handel hurtowy i detaliczny* (30,5%). W dalszej kolejności znaczące spadki odnotowano w sekcji *Przetwórstwo przemysłowe* (-27,1 tys., tj. -22,3%) oraz *Budownictwo* (-18 614 tys., tj. - 23,4%).

**Liczba nowoutworzonych miejsc pracy w 2011 i 2012 r. w Polsce według sekcji PKD. Ujęcie rankingowe, wg ostatniej kolumny**

Sekcje PKD	Liczba nowoutworzonych miejsc pracy w Polsce		Spadek / wzrost w stosunku do 2011 r.	
	2011 r.	2012 r.	Liczby bezwzględne	%
<b>Polska – ogółem nowoutworzone miejsca pracy</b> w tym:	<b>580 346</b>	<b>465 031</b>	<b>115 315</b>	<b>-19,9%</b>
Działalność finansowa i ubezpieczeniowa (K)	28 603	10 896	-17 707	-61,9%
Pozostała działalność usługowa (S)	6 416	4 179	-2 237	-34,9%
Handel hurtowy i detaliczny; naprawa pojazdów samochodowych, włączając motocykle (G)	145 723	101 247	-44 476	-30,5%
Budownictwo (F)	79 529	60 915	-18 614	-23,4%
Przetwórstwo przemysłowe (C)	121 770	94 636	-27 134	-22,3%
Dostawa wody; gospodarowanie ściekami i odpadami oraz działalność związana z rekultywacją (E)	5 773	4 628	-1 145	-19,8%
Edukacja (P)	22 172	18 214	-3 958	-17,9%
Działalność związana z obsługą rynku nieruchomości (L)	5 685	4 698	-987	-17,4%

Górnictwo i wydobywanie (B)	1 855	1 603	-252	-13,6%
Działalność profesjonalna, naukowa i techniczna (M)	29 843	26 499	-3 344	-11,2%
Transport i gospodarka magazynowa (H)	28 817	25 900	-2 917	-10,1%
Wytwarzanie i zaopatrywanie w energię elektryczną, gaz, parę wodną, gorącą wodę i powietrze do urządzeń klimatyzacyjnych (D)	1 459	1 381	-78	-5,3%
Działalność związana z zakwaterowaniem i usługami gastronomicznymi (I)	19 454	18 986	-468	-2,4%
Opieka zdrowotna i pomoc społeczna (Q)	14 302	14 020	-282	-2,0%
Informacja i komunikacja (J)	16 205	16 366	+ 161	+ 1,0%
Działalność związana z kulturą, rozrywką i rekreacją (R)	5 278	5 521	+ 243	+ 4,6%
Administracja publiczna i obrona narodowa; obowiązkowe zabezpieczenia społeczne (O)	15 066	16 262	+ 1 196	+ 7,9%
Rolnictwo, leśnictwo, łowiectwo i rybactwo (A)	4 335	4 688	+ 353	+ 8,1%
Działalność w zakresie usług administrowania i działalność wspierająca (N)	28 069	34 392	+ 6 323	+ 22,5%

Sytuacja odwrotna, a więc wzrost liczby nowoutworzonych miejsc pracy obserwowany był w pięciu sekcjach PKD, przy czym znacząco, bo aż o jedną piątą, wzrosła liczba miejsc pracy utworzonych w sekcji N (*Działalność w zakresie usług administrowania i działalność wspierająca*).

**Analizując strukturę nowoutworzonych stanowisk według sekcji PKD w województwie śląskim** stwierdzamy, że ich struktura odbiega od ogólnopolskiej. Trzy sekcje, w których w województwie śląskim powstało najwięcej stanowisk pracy to: *Przetwórstwo przemysłowe* (12 052 nowoutworzone miejsca pracy, tj. 20,5% ogółu; w 2011 r. udział ten wynosił 20,0%), *Handel hurtowy i detaliczny, naprawa pojazdów samochodowych, włączając motocykle* – 18,3% (2011 r. – 26,4%) oraz *Działalność w zakresie usług administrowania i działalność wspierająca* 15,8 % (2011 r. –zaledwie 5%, 3 293 utworzone stanowiska). Trzy wymienione sekcje PKD wygenerowały 54,6% ogółu nowoutworzonych miejsc pracy w województwie śląskim. Niemal wszystkie miejsca pracy utworzone w tych sekcjach to stanowiska pracy powstałe w sektorze prywatnym (od 95,4% w sekcji N do 100% w sekcji G).

#### **Liczba nowoutworzonych miejsc pracy w 2012 r. w woj. śląskim według sekcji PKD**

Wyszczególnienie	Liczba nowoutworzonych miejsc pracy ogółem	Sektor			
		publiczny	%	prywatny	%
<b>Województwo śląskie - ogółem</b>	<b>58 741</b>	<b>5 100</b>	<b>8,7%</b>	<b>53 641</b>	<b>91,3%</b>
Rolnictwo, leśnictwo, łowiectwo i rybactwo (A)	268	9	3,4%	259	96,6%
Górnictwo i wydobywanie (B)	466	14	3,0%	452	97,0%
Przetwórstwo przemysłowe (C)	12 052	79	0,7%	11973	99,3%
Wytwarzanie i zaopatrywanie w energię elektryczną, gaz, parę wodną, gorącą wodę i powietrze do urządzeń klimatyzacyjnych (D)	114	19	16,7%	95	83,3%
Dostawa wody; gospodarowanie ściekami i odpadami oraz działalność związana z rekultywacją (E)	351	122	34,8%	229	65,2%
Budownictwo (F)	7 788	143	1,8%	7645	98,2%
Handel hurtowy i detaliczny; naprawa pojazdów samochodowych, włączając motocykle (G)	10 738	-	0,0%	10738	100,0%
Transport i gospodarka magazynowa (H)	3 563	569	16,0%	2994	84,0%
Działalność związana z zakwaterowaniem i usługami gastronomicznymi (I)	2 256	5	0,2%	2251	99,8%

Wyszczególnienie	Liczba nowoutworzonych miejsc pracy ogółem	Sektor			
		publiczny	%	prywatny	%
Informacja i komunikacja (J)	1 702	68	4,0%	1634	96,0%
Działalność finansowa i ubezpieczeniowa (K)	907	63	6,9%	844	93,1%
Działalność związana z obsługą rynku nieruchomości (L)	565	91	16,1%	474	83,9%
Działalność profesjonalna, naukowa i techniczna (M)	2 357	146	6,2%	2211	93,8%
Działalność w zakresie usług administrowania i działalność wspierająca (N)	9 303	431	4,6%	8872	95,4%
Administracja publiczna i obrona narodowa; obowiązkowe zabezpieczenia społeczne (O)	787	779	99,0%	8	1,0%
Edukacja (P)	2 162	1555	71,9%	607	28,1%
Opieka zdrowotna i pomoc społeczna (Q)	2 287	599	26,2%	1688	73,8%
Działalność związana z kulturą, rozrywką i rekreacją (R)	474	404	85,2%	70	14,8%
Pozostała działalność usługowa (S)	601	4	0,7%	597	99,3%

Z kolei najmniejszy udział w tworzeniu miejsc pracy w 2012 r. odnotowano, podobnie jak w całym kraju, w sekcji: *Wytwarzanie i zaopatrywanie w energię elektryczną, gaz, parę wodną, gorącą wodę i powietrze do urządzeń klimatyzacyjnych* – 0,2%, tj. 114 nowoutworzonych miejsc pracy (2011 r. – 0,2%). Pozostałe sekcje generujące najmniej miejsc pracy nie odpowiadają strukturze całego kraju, ponieważ w województwie śląskim kolejną sekcją, w której utworzono niewiele miejsc pracy było *Rolnictwo, leśnictwo, łowiectwo i rybactwo* – 0,5% (2011 r. – 0,3%).

#### **Liczba nowoutworzonych miejsc pracy w 2011 i 2012 r. w woj. śląskim według sekcji PKD**

Sekcje PKD	Liczba nowoutworzonych miejsc pracy w Śląskiem		Spadek / wzrost w stosunku do 2011 r.	
	2011 r.	2012 r.	Liczyby bezwzględne	%
<b>Województwo śląskie – ogółem nowoutworzone miejsca pracy w tym:</b>	<b>66 291</b>	<b>58 741</b>	<b>- 7 550</b>	<b>-11,4%</b>
Rolnictwo, leśnictwo, łowiectwo i rybactwo (A)	175	268	+ 93	53,1%
Górnictwo i wydobywanie (B)	336	466	+ 130	38,7%
Przetwórstwo przemysłowe (C)	13 259	12 052	-1 207	-9,1%
Wytwarzanie i zaopatrywanie w energię elektryczną, gaz, parę wodną, gorącą wodę i powietrze do urządzeń klimatyzacyjnych (D)	104	114	+ 10	9,6%
Dostawa wody; gospodarowanie ściekami i odpadami oraz działalność związana z rekultywacją (E)	512	351	-161	-31,4%
Budownictwo (F)	12 471	7 788	-4 683	-37,6%
Handel hurtowy i detaliczny; naprawa pojazdów samochodowych, włączając motocykle (G)	17 535	10 738	-6 797	-38,8%
Transport i gospodarka magazynowa (H)	2 818	3 563	745	26,4%
Działalność związana z zakwaterowaniem i usługami gastronomicznymi (I)	2 254	2 256	2	0,1%
Informacja i komunikacja (J)	1 667	1 702	35	2,1%
Działalność finansowa i ubezpieczeniowa (K)	1 434	907	-527	-36,8%
Działalność związana z obsługą rynku nieruchomości (L)	451	565	+ 114	25,3%
Działalność profesjonalna, naukowa i techniczna (M)	3 053	2 357	-696	-22,8%
<b>Działalność w zakresie usług administrowania i działalność wspierająca (N)</b>	<b>3 293</b>	<b>9 303</b>	<b>+ 6 010</b>	<b>182,5%</b>
Administracja publiczna i obrona narodowa; obowiązkowe zabezpieczenia społeczne (O)	846	787	-59	-7,0%
Edukacja (P)	2 702	2 162	-540	-20,0%

Sektory PKD	Liczba nowoutworzonych miejsc pracy w Śląskiem		Spadek / wzrost w stosunku do 2011 r.	
	2011 r.	2012 r.	Liczyby bezwzględne	%
Opieka zdrowotna i pomoc społeczna (Q)	2 075	2 287	+ 212	10,2%
Działalność związana z kulturą, rozrywką i rekreacją (R)	568	474	-94	-16,5%
Pozostała działalność usługowa (S)	737	601	-136	-18,5%

W regionie, w ujęciu rocznym duży spadek nowoutworzonych miejsc pracy odnotowano w sekcji G (*Handel hurtowy i detaliczny...*) oraz F (*Budownictwo*). W przypadku obu wymienionych sekcji wysoka była dynamika spadku jak i obniżenie utworzonych stanowisk pracy, liczone w liczbach bezwzględnych. W stosunku do danych ogólnopolskich zdecydowanie niższa była dynamika spadku nowoutworzonych miejsc pracy w sekcji *Przetwórstwo przemysłowe*, która pozostaje kluczowa dla gospodarki regionu. W odniesieniu do 2011 roku, prawie trzykrotnie wzrosła liczba nowoutworzonych miejsc pracy w sekcji N *Działalność w zakresie usług administrowania i działalność wspierająca*. W całej Polsce w tej sekcji utworzono 34,4 tys. miejsc pracy, co czwarte pochodziło z naszego województwa (27,1%).

W 2012 r. w Polsce najczęściej miejsc pracy powstawało w małych firmach – 182,9 tys. stanowisk pracy tj. 39,3%. W następnej kolejności miejsca pracy powstawały w firmach dużych – 153,3 tys. stanowisk pracy, tj. 33,3%. Najmniej nowych miejsc pracy wygenerowały firmy średnie, gdzie utworzono 128,8 tys. nowych stanowisk.

#### **Nowoutworzone w 2012 r. miejsca pracy według województw i wielkości przedsiębiorstwa**

Wyszczególnienie	Liczba nowoutworzonych miejsc pracy ogółem	Jednostki według wielkości					
		duże	%	średnie	%	małe	%
<b>POLSKA</b>	465 031	<b>153 285</b>	33,0%	<b>128 838</b>	27,7%	<b>182 908</b>	39,3%
DOLNOŚLĄSKIE	33 224	<b>13 354</b>	40,2%	<b>8 814</b>	26,5%	<b>11 056</b>	33,3%
KUJAWSKO-POMORSKIE	13 195	<b>3 566</b>	27,0%	<b>4 189</b>	31,7%	<b>5 440</b>	41,2%
LUBELSKIE	17 861	<b>4 747</b>	26,6%	<b>6 638</b>	37,2%	<b>6 476</b>	36,3%
LUBUSKIE	11 878	<b>2 187</b>	18,4%	<b>4 057</b>	34,2%	<b>5 634</b>	47,4%
ŁÓDZKIE	28 497	<b>9 764</b>	34,3%	<b>8 637</b>	30,3%	<b>10 096</b>	35,4%
MAŁOPOLSKIE	35 835	<b>11 532</b>	32,2%	<b>11 456</b>	32,0%	<b>12 847</b>	35,9%
MAZOWIECKIE	93 657	<b>37 886</b>	40,5%	<b>19 666</b>	21,0%	<b>36 105</b>	38,6%
OPOLSKIE	13 381	<b>2 240</b>	16,7%	<b>3 759</b>	28,1%	<b>7 382</b>	55,2%
PODKARPACKIE	20 340	<b>7 541</b>	37,1%	<b>5 769</b>	28,4%	<b>7 030</b>	34,6%
PODLASKIE	13 016	<b>2 631</b>	20,2%	<b>3 024</b>	23,2%	<b>7 361</b>	56,6%
POMORSKIE	26 353	<b>7 328</b>	27,8%	<b>7 691</b>	29,2%	<b>11 334</b>	43,0%
<b>ŚLĄSKIE</b>	58 741	<b>21 271</b>	36,2%	<b>15 635</b>	26,6%	<b>21 835</b>	37,2%
ŚWIĘTOKRZYSKIE	13 997	<b>3 101</b>	22,2%	<b>5 351</b>	38,2%	<b>5 545</b>	39,6%
WARMIŃSKO-MAZURSKIE	18 260	<b>4 159</b>	22,8%	<b>5 006</b>	27,4%	<b>9 095</b>	49,8%
WIELKOPOLSKIE	48 800	<b>18 277</b>	37,5%	<b>13 014</b>	26,7%	<b>17 509</b>	35,9%
ZACHODNIOPOMORSKIE	17 996	<b>3 701</b>	20,6%	<b>6 132</b>	34,1%	<b>8 163</b>	45,4%

W 2012 roku w województwie śląskim najczęściej nowych miejsc pracy również powstawało w małych przedsiębiorstwach: 37,2%; 21,8 tys. (rok wcześniej odpowiednio 43,9%; 29,1 tys.). Był to trzeci rok z rzędu, kiedy spadał udział miejsc pracy tworzonych w sektorze małych firm (2010 r. 46,8%). Warto zwrócić uwagę, że w ujęciu rocznym znacząco obniżyła się liczba miejsc pracy tworzonych w najmniejszych firmach. W dużych przedsiębiorstwach utworzono, w tym okresie, 21,3 tys. miejsc

pracy, co stanowiło 36,3% ogółu (rok 2011 – odpowiednio 19,3 tys. miejsc pracy tj. 29,1%). W stosunku do okresu sprzed roku, liczba miejsc pracy utworzonych w dużych przedsiębiorstwach wzrosła. Z kolei w średnich przedsiębiorstwach utworzono 15,6 tys. miejsc pracy, co stanowiło 26,6% ogółu (2011 rok - 17,9 tys. miejsc pracy tj. 27,0%). Zatem w ujęciu rocznym w grupie przedsiębiorstw średnich odnotowano spadek liczby nowych miejsc pracy. Należy zaznaczyć, że w województwie śląskim nowopowstałe miejsca pracy w małych i średnich przedsiębiorstwach stanowiły 63,8% ogółu nowych stanowisk pracy. W 2011 roku ten udział był znacznie wyższy i wynosił 71%. Świadczy to o tym, że małe i średnie firmy wstrzymują inwestycje, co skutkuje malejącą liczbą tworzonych miejsc pracy.

### 3.3 Wolne miejsca pracy według sekcji oraz wielkości podmiotu

Na koniec grudnia 2012 r. w całym kraju pozostało do obsadzenia 35 489 wolnych miejsc pracy. Należy dodać, że chodzi tutaj o **wszystkie** pozostające do obsadzenia stanowiska, a nie tylko wakatów powstałe w wyniku nieobsadzenia nowoutworzonych miejsc pracy. Rok wcześniej liczba wakatów była o blisko 10 tys. większa (31.12.2011 r.: 45 461 wolnych miejsc pracy).

#### **Liczba wolnych miejsc pracy według województw – stan na 31.12.2012 r. Ujęcie rankingowe**

Wyszczególnienie	Liczba wolnych miejsc pracy na koniec 31.12.2012 r.	Jednostki według wielkości						Sektor			
		duże	%	średnie	%	małe	%	publiczny	%	prywatny	%
<b>OGÓŁEM</b>	<b>35 489</b>	<b>19 418</b>	<b>54,7%</b>	<b>7 591</b>	<b>21,4%</b>	<b>8 480</b>	<b>23,9%</b>	<b>6 267</b>	<b>17,7%</b>	<b>29 222</b>	<b>82,3%</b>
MAZOWIECKIE	10 102	6 582	65,2%	1 560	15,4%	1 960	19,4%	1 962	19,4%	8 140	80,6%
ŚLĄSKIE	4 112	2 140	52,0%	923	22,4%	1 049	25,5%	616	15,0%	3 496	85,0%
WIELKOPOLSKIE	3 073	1 602	52,1%	788	25,6%	683	22,2%	553	18,0%	2 520	82,0%
DOLNOŚLĄSKIE	2 687	1 319	49,1%	830	30,9%	538	20,0%	392	14,6%	2 295	85,4%
MAŁOPOLSKIE	2 655	1 162	43,8%	750	28,2%	743	28,0%	162	6,1%	2 493	93,9%
POMORSKIE	2 280	951	41,7%	903	39,6%	426	18,7%	386	16,9%	1 894	83,1%
PODKARPACKIE	1 635	1 201	73,5%	134	8,2%	300	18,3%	226	13,8%	1 409	86,2%
ZACHODNIOPOMORSKIE	1 620	643	39,7%	271	16,7%	706	43,6%	300	18,5%	1 320	81,5%
ŁÓDZKIE	1 552	927	59,7%	280	18,0%	345	22,2%	306	19,7%	1 246	80,3%
LUBUSKIE	1 371	566	41,3%	193	14,1%	612	44,6%	142	10,4%	1 229	89,6%
KUJAWSKO-POMORSKIE	1 079	667	61,8%	142	13,2%	270	25,0%	247	22,9%	832	77,1%
LUBELSKIE	889	531	59,7%	148	16,6%	210	23,6%	257	28,9%	632	71,1%
WARMIŃSKO-MAZURSKIE	859	295	34,3%	228	26,5%	336	39,1%	181	21,1%	678	78,9%
OPOLSKIE	657	328	49,9%	172	26,2%	157	23,9%	172	26,2%	485	73,8%
PODLASKIE	465	290	62,4%	125	26,9%	50	10,8%	180	38,7%	285	61,3%
ŚWIĘTOKRZYSKIE	453	214	47,2%	144	31,8%	95	21,0%	185	40,8%	268	59,2%

Z danych ogólnopolskich wynika, że zdecydowana większość wolnych stanowisk pracy znajdowała się w sektorze prywatnym: 82,3% (województwo śląskie: 85,0%). Jeżeli chodzi o dane krajowe, to ponad połowa wakatów dotyczyła dużych przedsiębiorstw (54,7%), podobnie było w naszym województwie (52,0%).

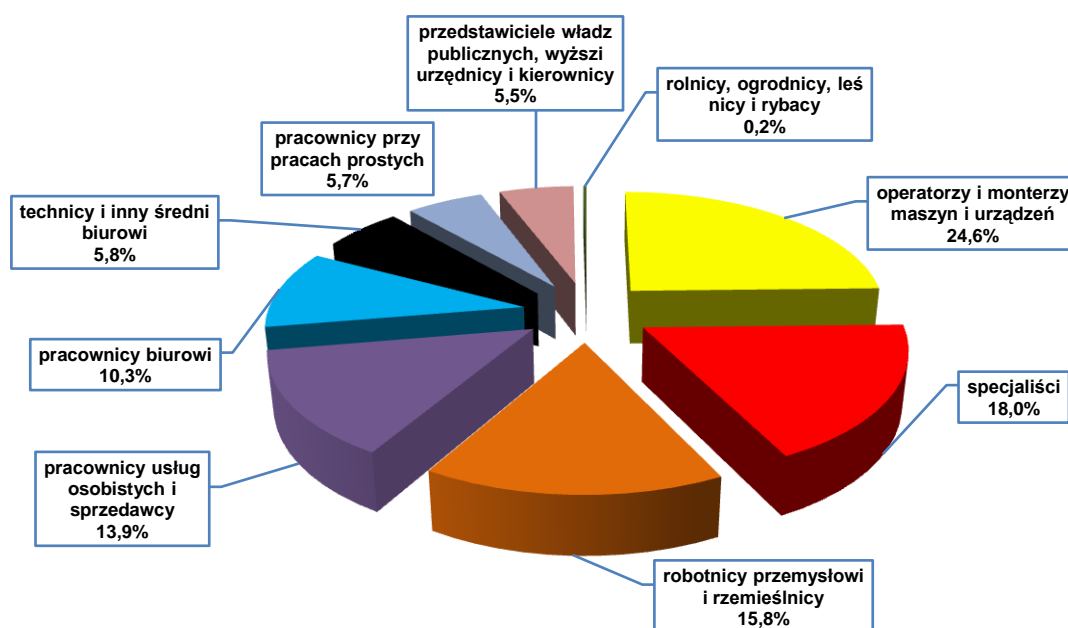
W województwie śląskim zaledwie 22,4% informacji o wolnych, nieobsadzonych miejscach pracy zgłosiły firmy średnie, zatrudniające od 50 do 249 pracowników (kraj: 21,4%). W Śląskiem, pracodawcy, którzy napotykali na największe trudności z obsadzeniem stanowisk, pochodzili z sekcji: *Przetwórstwo przemysłowe; Handel, naprawa pojazdów samochodowych oraz Budownictwo*. Te trzy sekcje generowały ponad połowę wakatów (54,8%). Podobnie jak rok wcześniej, najmniej wakatów zgłosili pracodawcy działający w sekcji: *Rolnictwo, leśnictwo, łowiectwo i rybactwo (0,2%) oraz Wytwarzanie i zaopatrywanie w energię elektryczną, gaz, parę wodną, gorącą wodę i powietrze do urządzeń klimatyzacyjnych (0,1%)*. Dokładne dane dotyczące tej kwestii zawarto w powyższej tabeli.

**Wolne miejsca pracy według sekcji, sektorów i wielkości jednostek.  
Stan na koniec 2012 r.**

Wyszczególnienie	Ogółem	% w ogółem	Sektor		Jednostki według wielkości		
			publiczny	prywatny	duże	średnie	małe
<b>ŚLĄSKIE RAZEM</b>	<b>4 112</b>	<b>100,00</b>	<b>616</b>	<b>3496</b>	<b>2140</b>	<b>923</b>	<b>1049</b>
Rolnictwo, leśnictwo, łowiectwo i rybactwo (A)	7	0,2	-	7	-	7	-
Górnictwo i wydobywanie (B)	90	2,2	2	88	46	44	-
Przetwórstwo przemysłowe (C)	1 142	27,8	41	1101	855	166	121
Wytwarzanie i zaopatrywanie w energię elektryczną, gaz, parę wodną, gorącą wodę i powietrze do urządzeń klimatyzacyjnych(D)	4	0,1	-	4	4	-	-
Dostawa wody; gospodarowanie ściekami i odpadami oraz działalność związana z rekultywacją (E)	77	1,9	26	51	59	14	4
Budownictwo (F)	495	12,0	-	495	155	107	233
Handel hurtowy i detaliczny; naprawa pojazdów samochodowych, włączając motocykle (G)	616	15,0	-	616	206	174	236
Transport i gospodarka magazynowa (H)	360	8,8	37	323	100	120	140
Działalność związana z zakwaterowaniem (I) usługami gastronomicznymi(i)	160	3,9	-	160	29	30	101
Informacja i komunikacja (J)	154	3,7	3	151	51	56	47
Działalność finansowa i ubezpieczeniowa (K)	126	3,1	6	120	126	-	-
Działalność związana z obsługą rynku nieruchomości (L)	64	1,6	17	47	26	18	20
Działalność profesjonalna, naukowa i techniczna (M)	151	3,7	20	131	49	41	61
Działalność w zakresie usług administrowania i działalność wspierająca (N)	159	3,9	40	119	118	14	27
Administracja publiczna i obrona narodowa; obowiązkowe zabezpieczenia społeczne (O)	183	4,5	183	-	167	15	1
Edukacja (P)	107	2,6	107	-	49	58	-
Opieka zdrowotna i pomoc społeczna (Q)	130	3,2	75	55	79	19	32
Działalność związana z kulturą, rozrywką i rekreacją (R)	59	1,4	59	-	21	30	8
Pozostała działalność usługowa (S)	28	0,7	-	28	-	10	18

### 3.4 Wolne miejsca pracy według grup zawodów

*Struktura wolnych miejsc pracy według wielkich grup zawodów.  
Stan na 31.12.2012 r. (N = 4 112)*



W końcu 2013 roku w województwie śląskim, przedsiębiorstwa dysponujące wolnymi miejscami pracy najczęściej poszukiwały: *Operatorów maszyn i urządzeń* (1013), *Specjalistów* (742 wakaty) oraz *Robotników przemysłowych i rzemieślników* (649 wolnych miejsc pracy), w tym głównie *Robotników obróbki metali i mechaników maszyn i urządzeń* (559). Jeżeli chodzi o grupę wielką *Operatorów...* to wolne miejsca pracy dotyczyły głównie zawodów w grupie dużej 82 *Monterzy* (441 wolnych miejsc pracy) oraz 83 *Kierowcy i operatorzy pojazdów* (390 wakatów). Wśród *Specjalistów* wolne miejsca odnotowano głównie w grupie dużej 24. *Specjaliści ds. ekonomicznych i zarządzania* (244 wakaty) oraz 21. *Specjaliści nauk fizycznych, matematycznych i technicznych*. Najmniej wakatów było dla pracowników z grupy wielkiej *Rolnicy, ogrodnicy, leśnicy i rybacy* (10) oraz *Przedstawiciele władz publicznych, wyżsi urzędnicy i kierownicy* (227).

Po skorelowaniu zmiennych: „wielkość podmiotu” z „liczbą istniejących wakatów” odnotowano, że w firmach dużych, zatrudniających powyżej 250 pracowników, w których w końcu roku wykazano 2,1 tys. wakatów najczęściej poszukiwane były: *Operatorzy i monterzy maszyn i urządzeń* (621 wakatów, to jest ponad jedna trzecia wszystkich wolnych miejsc wykazanych przez te przedsiębiorstwa), *Specjaliści* (dla osób z wyższym wykształceniem przeznaczone były 493 wakaty, co stanowiło 23,0% nieobsadzonych stanowisk w dużych podmiotach), oraz *Robotnicy przemysłowi i rzemieślnicy* (12,2%). Warto zwrócić uwagę na fakt, że w dużych podmiotach blisko połowa nieobsadzonych stanowisk dla *Specjalistów* pochodziła z sektora publicznego. Z kolei w małych przedsiębiorstwach najczęściej pozostawały nieobsadzone zawody kwalifikujące się do następujących grup wielkich:



<i>Pracownicy usług i sprzedawcy</i>	- 310 wolnych miejsc pracy	(29,6% ogółu wakatów w firmach małych)
<i>Pracownicy biurowi</i>	- 212 wolnych miejsc pracy	(20,2% ogółu wakatów w firmach małych)
<i>Robotnicy przemysłowi i rzemieślnicy</i>	- 210 wolnych miejsc pracy	(20,0% ogółu wakatów w firmach małych)
<i>Operatorzy i monterzy maszyn i urządzeń</i>	- 178 wolnych miejsc pracy	(17,0% ogółu wakatów w firmach małych)

Dokładne dane zawarto w poniższej tabeli.

**Liczba wolnych miejsc pracy w województwie śląskim według KZiS i wielkości przedsiębiorstwa – stan na 31.12.2012 r.**

Nazwa grupy zawodu – grupy wielkie	Liczba wolnych miejsc pracy		Sektor				Jednostki według wielkości					
	ogółem	%	publiczny	%	prywatny	%	duże	%	średnie	%	małe	%
<b>Województwo śląskie ogółem</b> w tym:	<b>4 112</b>	<b>100,0</b>	<b>616</b>	<b>15,0%</b>	<b>3 496</b>	<b>85,0%</b>	<b>2 140</b>	<b>52,0%</b>	<b>923</b>	<b>22,4%</b>	<b>1 049</b>	<b>25,5%</b>
1. Przedstawiciele władz publicznych, wyżsi urzędnicy i kierownicy	227	5,5%	36	15,9%	191	84,1%	193	85,0%	34	15,0%	-	0,0%
2. Specjaliści	742	18,0%	240	32,3%	502	67,7%	493	66,4%	151	20,4%	98	13,2%
3. Technicy i inny średni personel	240	5,8%	104	43,3%	136	56,7%	176	73,3%	27	11,3%	37	15,4%
4. Pracownicy biurowi	425	10,3%	44	10,4%	381	89,6%	129	30,4%	84	19,8%	212	49,9%
5. Pracownicy usług i sprzedawcy	571	13,9%	50	8,8%	521	91,2%	120	21,0%	141	24,7%	310	54,3%
6. Rolnicy, ogrodnicy, leśnicy i rybacy	10	0,2%	5	50,0%	5	50,0%	1	10,0%	9	90,0%	-	0,0%
7. Robotnicy przemysłowi i rzemieślnicy	649	15,8%	22	3,4%	627	96,6%	275	42,4%	164	25,3%	210	32,4%
8. Operatorzy i monterzy maszyn i urządzeń	1 013	24,6%	45	4,4%	968	95,6%	621	61,3%	214	21,1%	178	17,6%
9. Pracownicy przy pracach prostych	235	5,7%	70	29,8%	165	70,2%	132	56,2%	99	42,1%	4	1,7%

## 4 Kształcenie w szkołach wyższych

### 4.1 Studenci szkół wyższych województwa śląskiego

W województwie śląskim, według stanu na 30.11.2012 roku, było **150 414** studentów wszystkich typów studiów (w tym **87 553** kobiety – **58,2%**), co stanowi **9,0%** wszystkich studiujących w naszym kraju. Województwo śląskie plasuje się zatem na piątej pozycji pod względem liczby studiujących za województwem mazowieckim, małopolskim, wielkopolskim i dolnośląskim. W porównaniu z rokiem ubiegłym, liczba studentów studiujących w województwie śląskim zmniejszyła się o 6,9%. W całym kraju ten spadek był niższy – wynosił tylko 4,9%.

Poniższa tabela przedstawia stan liczbowy studiujących w poszczególnych województwach wraz ze szkołami resortu obrony narodowej i resortu spraw wewnętrznych i administracji.

Województwa	Liczba studentów wszystkich typów studiów ogółem	w tym kobiety	
		osoby	%
POLSKA	1676927	985027	58,7%
MAZOWIECKIE	302656	179281	59,2%
MAŁOPOLSKIE	202420	118854	58,7%
WIELKOPOLSKIE	159419	95787	60,1%
DOLNOŚLĄSKIE	151756	86317	56,9%
<b>ŚLĄSKIE</b>	<b>150414</b>	<b>87553</b>	<b>58,2%</b>
ŁÓDZKIE	108579	65867	60,7%
POMORSKIE	100674	58971	58,6%
LUBELSKIE	90140	55461	61,5%
KUJAWSKO - POMORSKIE	76149	47664	62,6%
PODKARPACKIE	64233	36409	56,7%
ZACHODNIOPOMORSKIE	58900	33227	56,4%
PODLASKIE	47550	28088	59,1%
ŚWIĘTOKRZYSKIE	42342	26091	61,6%
WARMIŃSKO - MAZURSKIE	40575	24052	59,3%
OPOLSKIE	32513	19815	60,9%
LUBUSKIE	19409	11265	58,0%
SZKOŁY RESORTU OBRONY NARODOWEJ	24869	9161	36,8%
SZKOŁY RESORTU SPRAW WEWNĘTRZNYCH i ADMINISTRACJI	4329	1164	26,9%

Wśród najpopularniejszych kierunków studiów w województwie śląskim, na pierwszym miejscu znajdują się kolejno: zarządzanie – **13 823** osoby (**9,2%** ogółu wszystkich studiujących), pedagogika ogółem – **11 090** osób (**7,4%**) i filologia ogółem – **7 814** osób (**5,2%**). Do kierunków studiów najbardziej sfeminizowanych zaliczyć należy: kosmetologię – gdzie **99,7%** studiujących to kobiety, położnictwo – **99,4%**, pielęgniarstwo – **96,5%**, pedagogikę – **91,4%**, dietetykę – **91,0%** i nauki o rodzinie – **90,8%**. Z kolei do kierunków o najmniejszej liczbie studiujących kobiet zaliczamy: finanse i bankowość – **0,0%**, muzykę kościelną – **0,0%**, elektrotechnikę – **2,7%**, elektronikę i telekomunikację – **5,0%**, automatykę i robotykę – **5,5** oraz mechatronikę – **5,7%**.

Poniższa tabela przedstawia ranking wszystkich kierunków studiów uszeregowanych według liczby studiujących na wszystkich typach studiów.

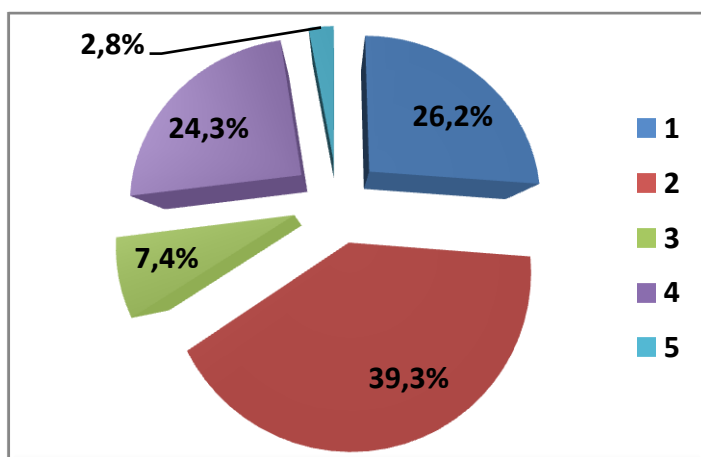
Kierunki		Liczba studentów wszystkich typów studiów ogółem	w tym kobiety	
			osoby	%
	<b>ŚLĄSKIE</b>	<b>150414</b>	<b>87553</b>	<b>58,2%</b>
1	Zarządzanie	13823	9047	65,4%
2	Pedagogika ogółem:	11090	10135	91,4%
3	Filologia ogółem:	7814	6210	79,5%
4	Zarządzanie i inżynieria produkcji	6963	2694	38,7%
5	Finanse i rachunkowość	6902	5274	76,4%
6	Informatyka	6468	705	10,9%
7	Administracja	5442	4152	76,3%
8	Budownictwo	4700	1319	28,1%
9	Prawo	4082	2296	56,2%
10	Logistyka	3994	1588	39,8%
11	Górnictwo i geologia	3292	526	16,0%
12	Pielęgniarstwo	3257	3144	96,5%
13	Kierunek lekarski	3076	1950	63,4%
14	Fizjoterapia	2907	2096	72,1%
15	Inżynieria środowiska	2784	1412	50,7%
16	Wychowanie fizyczne	2780	995	35,8%
17	Turystyka i rekreacja	2586	1718	66,4%
18	Socjologia	2555	1833	71,7%
19	Mechanika i budowa maszyn	2365	138	5,8%
20	Ekonomia	2362	1592	67,4%
21	Automatyka i robotyka	2113	117	5,5%
22	Filologia polska	2018	1769	87,7%
23	Transport	1888	318	16,8%
24	Elektrotechnika	1674	46	2,7%
25	Politologia	1620	828	51,1%
26	Architektura i urbanistyka	1591	999	62,8%
27	Biotechnologia	1559	1188	76,2%
28	Grafika	1456	918	63,0%
29	Bezpieczeństwo wewnętrzne	1309	560	42,8%
30	Inżynieria bezpieczeństwa	1288	634	49,2%
31	Mechatronika	1274	72	5,7%
32	Kosmetologia	1243	1239	99,7%
33	Psychologia	1238	1054	85,1%
34	Ochrona środowiska	1183	879	74,3%
35	Matematyka	1133	814	71,8%
36	Chemia	1107	889	80,3%
37	Inżynieria materiałowa	1062	437	41,1%
38	Stosunki międzynarodowe	1031	686	66,5%
39	Kulturoznawstwo	970	763	78,7%
40	Elektronika i telekomunikacja	934	47	5,0%
41	Gospodarka przestrzenna	928	672	72,4%
42	Farmacja	926	704	76,0%
43	Inżynieria biomedyczna	902	578	64,1%
44	Dietetyka	898	817	91,0%
45	Energetyka	884	184	20,8%
46	Dziennikarstwo i komunikacja społeczna	871	551	63,3%
47	Historia	847	360	42,5%
48	Zdrowie publiczne	758	649	85,6%

Kierunki		Liczba studentów wszystkich typów studiów ogółem	w tym kobiety	
			osoby	%
49	Ratownictwo medyczne	698	271	38,8%
50	Architektura wnętrz	684	615	89,9%
51	Geografia	679	406	59,8%
52	Organizacja produkcji filmowej i telewizyjnej	661	318	48,1%
53	Położnictwo	650	646	99,4%
54	Międzynarodowe stosunki gospodarcze	585	369	63,1%
55	Kierunek lekarsko-dentystyczny	566	411	72,6%
56	Technologia chemiczna	538	344	63,9%
57	Finanse i zarządzanie w ochronie zdrowia	484	385	79,5%
58	Teologia	476	218	45,8%
59	Praca socjalna	444	388	87,4%
60	Filozofia	441	193	43,8%
61	Informatyka i ekonometria	419	131	31,3%
62	Instrumentalistyka	406	230	56,7%
63	Informacja naukowa i bibliotekoznawstwo	391	344	88,0%
64	Geologia	381	165	43,3%
65	Edukacja artystyczna w zakresie sztuki plastycznej	376	322	85,6%
66	Gospodarka turystyczna	357	278	77,9%
67	Analityka medyczna	348	306	87,9%
68	Bezpieczeństwo i higiena pracy	347	163	47,0%
69	Gospodarka i zarządzanie publiczne	340	242	71,2%
70	Bezpieczeństwo narodowe	329	78	23,7%
71	Biologia	321	260	81,0%
72	Wzornictwo	299	244	81,6%
73	Makrokierunek - Informatyka przemysłowa	299	29	9,7%
74	Makrokierunek (automatyka i robotyka , elektronika i telekomunikacja, informatyka)	283	27	9,5%
75	Edukacja artystyczna w zakresie sztuki muzycznej	279	162	58,1%
76	Jazz i muzyka estradowa	266	66	24,8%
77	Nauki o rodzinie	250	227	90,8%
78	Makrokierunek (nanotechnologia i technologie procesów materiałowych)	249	83	33,3%
79	Analityka gospodarcza	237	128	54,0%
80	Fizyka techniczna	206	107	51,9%
81	Malarstwo	202	148	73,3%
82	Inżynieria chemiczna i procesowa	196	123	62,8%
83	Historia sztuki	169	139	82,2%
84	Doradztwo filozoficzne i coaching	169	101	59,8%
85	Fizyka medyczna	165	125	75,8%
86	Metalurgia	161	33	20,5%
87	Makrokierunek (informatyka stosowana z komputerową nauką o materiałach)	152	15	9,9%
88	Etnologia	148	104	70,3%
89	Architektura krajobrazu	142	100	70,4%
90	Europeistyka	139	81	58,3%
91	Międzywydziałowe (międzykierunkowe) studia humanistyczne	129	84	65,1%
92	Wokalistyka	114	77	67,5%
93	Technologia żywności i żywienia człowieka	107	60	56,1%
94	Edukacja techniczno – informatyczna	101	27	26,7%
95	Komunikacja promocyjna i kryzysowa	101	83	82,2%
96	Geofizyka	99	38	38,4%
97	Fizyka	94	29	30,9%

Kierunki		Liczba studentów wszystkich typów studiów ogółem	w tym kobiety	
			osoby	%
98	Makrokierunek (technologia i inżynieria chemiczna)	84	44	52,4%
99	Makrokierunek: International Business	74	48	64,9%
100	Realizacja obrazu filmowego, telewizyjnego i fotografia	72	18	25,0%
101	Ekonofizyka	63	29	46,0%
102	Reżyseria	61	21	34,4%
103	Kompozycja i teoria muzyki	54	38	70,4%
104	Włókiennictwo	51	41	80,4%
105	Biofizyka	44	30	68,2%
106	Ochrona dóbr kultury	41	30	73,2%
107	Międzywydziałowe (międzykierunkowe) studia matematyczno - przyrodnicze	32	19	59,4%
108	Neurobiologia	27	22	81,5%
109	Inżynieria środowiska i energetyka	20	10	50,0%
110	Gry i grafika interaktywna	20	5	25,0%
111	Projektowanie gier i przestrzeni wirtualnej	17	9	52,9%
112	Dyrygentura	11	1	9,1%
113	Finanse i bankowość	4	0	0,0%
114	Muzyka kościelna	2	0	0,0%
	Na pierwszym roku studiów bez przyporządkowanego kierunku (w podgrupie ekonomicznej i administracyjnej)	113	69	61,1%

Najwięcej studentów studiuje na studiach pierwszego stopnia kończonych zdobyciem licencjatu – **59 147** osób (**39,3%**), a następnie na studiach pierwszego stopnia kończonych uzyskaniem tytułu inżyniera – **39 467** osób (**26,2%**).

### Struktura studiujących



- 1 *studia pierwszego stopnia z tytułem inżyniera*
- 2 *studia pierwszego stopnia z tytułem licencjata*
- 3 *studia magisterskie jednolite*
- 4 *studia drugiego stopnia*
- 5 *studenci po ostatnim roku bez egzaminu*

W tabeli poniżej zestawiono 10 uczelni województwa śląskiego o największej liczbie studentów. Tylko na trzech pierwszych z tego zestawienia (Uniwersytecie Śląskim, Politechnice Śląskiej oraz Uniwersytecie Ekonomicznym) studiuje ponad 47% wszystkich studentów w województwie.

UCZELNIE	Liczba studentów					
	razem	w tym kobiety	stacjonarnych		niestacjonarnych	
			razem	w tym kobiety	razem	w tym kobiety
Uniwersytet Śląski w Katowicach	29258	20468	20406	14261	8852	6207
Politechnika Śląska w Gliwicach	28404	9665	20955	7883	7449	1782
Uniwersytet Ekonomiczny w Katowicach	13488	9087	9094	5911	4394	3176
Politechnika Częstochowska	11493	4575	7861	3554	3632	1021
Śląski Uniwersytet Medyczny w Katowicach	8946	6951	7307	5666	1639	1285
Akademia Techniczno-Humanistyczna w Bielsku-Białej	7038	3409	4713	2555	2325	854
Akademia im. Jana Długosza w Częstochowie	6765	4994	5388	3954	1377	1040
Górnos Śląska Wyższa Szkoła Handlowa im. Wojciecha Korfańtego w Katowicach	6116	4580	380	276	5736	4304
Wyższa Szkoła Biznesu w Dąbrowie Górniczej	5361	2717	1547	771	3814	1946
Akademia Wychowania Fizycznego im. Jerzego Kukuczki w Katowicach	4861	2498	3406	1726	1455	772

W poniższej tabeli przedstawiono liczbę studentów szkół wyższych przypadających na 10 tys. ludności ogółem oraz liczbę studentów na 10 tys. osób będących w wieku 19-24 lata w poszczególnych województwach. **Województwo śląskie znajduje się w tym rankingu dopiero na 11 miejscu.**

Województwo	ogółem							w wieku 19-24 lata						
	2006	2007	2008	2009	2010	2011	2012	2006	2007	2008	2009	2010	2011	2012
	osoba							osoba						
MAŁOPOLSKIE	621	631	642	643	640	627	605	6 014	6 262	6 571	6 789	6 936	6 989	6903
MAZOWIECKIE	676	671	662	639	617	584	589	7 158	7 342	7 574	7 602	7 630	7 480	7654
DOLNOŚLĄSKIE	587	597	601	600	585	557	532	5 775	6 102	6 454	6 729	6 888	6 857	6832
POMORSKIE	464	466	472	474	478	466	465	4 524	4 655	4 891	5 095	5 317	5 367	5531
WIELKOPOLSKIE	511	521	512	497	480	466	442	4 887	5 130	5 232	5 270	5 272	5 288	5187
LUBELSKIE	490	491	489	488	472	236	430	4 660	4 737	4 869	5 009	5 007	2 717	4909
ŁÓDZKIE	524	544	559	530	454	428	403	5 565	5 965	6 387	6 267	5 545	5 391	5220
PODLASKIE	444	442	444	456	447	429	391	4 200	4 222	4 367	4 612	4 665	4 601	4387
KUJAWSKO-POMORSKIE	419	414	407	411	409	396	366	4 041	4 099	4 190	4 384	4 512	4 504	4338
ZACHODNIOPOMORSKIE	490	467	462	450	424	399	363	4 740	4 659	4 810	4 885	4 801	4 674	4501
<b>ŚLĄSKIE</b>	<b>435</b>	<b>425</b>	<b>414</b>	<b>403</b>	<b>391</b>	<b>368</b>	<b>344</b>	<b>4 410</b>	<b>4 435</b>	<b>4 490</b>	<b>4 558</b>	<b>4 608</b>	<b>4 508</b>	<b>4411</b>
OPOLSKIE	353	367	380	397	388	371	343	3 450	3 645	3 883	4 198	4 245	4 221	4117
PODKARPACKIE	362	352	360	356	349	337	317	3 413	3 352	3 505	3 548	3 558	3 510	3462
WARMIŃSKO-MAZURSKIE	422	411	382	367	350	327	307	3 811	3 785	3 644	3 630	3 590	3 462	3466
ŚWIĘTOKRZYSKIE	430	401	390	376	361	335	302	4 303	4 090	4 124	4 111	4 084	3 866	3631
LUBUSKIE	361	340	295	279	261	236	208	3 381	3 285	2 998	2 970	2 899	2 717	2545
<b>POLSKA</b>	<b>506</b>	<b>504</b>	<b>501</b>	<b>493</b>	<b>472</b>	<b>451</b>	<b>435</b>	<b>4985</b>	<b>5104</b>	<b>5267</b>	<b>5366</b>	<b>5374</b>	<b>5298</b>	<b>5269</b>

Źródło: Bank Danych Lokalnych GUS

## 4.2 Absolwenci szkół wyższych w województwie śląskim w 2012 roku

W roku akademickim 2011/2012 Szkoły wyższe województwa śląskiego zanotowały **46 353** absolwentów wszystkich typów studiów (w tym **30 060** kobiet – **64,9%**).

Poniższa tabela przedstawia liczbę absolwentów w poszczególnych województwach Polski. Uwzględnia ona także liczbę kobiet wśród absolwentów, a także tryb przebiegu studiów. Największą ilością absolwentów w roku 2012 cieszyło się województwo mazowieckie – **83 488** osób (**17,2%**), następnie: województwo małopolskie – **55 530** osób (**11,4%**), województwo śląskie – **46 353** osoby (**9,6%**) oraz, nieznacznie mu ustępujące, województwo wielkopolskie – **45 807** osób (**9,4%**).

Województwa	liczba absolwentów			na studiach:			
	ogółem	w tym kobiety		stacjonarnych		niestacjonarnych	
		osoby	%	razem	w tym kobiety	razem	w tym kobiety
POLSKA	485246	316995	65,3%	246471	152384	238775	164611
MAZOWIECKIE	83488	54596	65,4%	35821	21976	47667	32620
MAŁOPOLSKIE	55530	35026	63,1%	33216	19668	22314	15358
<b>ŚLĄSKIE</b>	<b>46353</b>	<b>30060</b>	<b>64,9%</b>	<b>22727</b>	<b>13770</b>	<b>23626</b>	<b>16290</b>
WIELKOPOLSKIE	45807	30065	65,6%	23347	14438	22460	15627
DOLNOŚLĄSKIE	40660	25760	63,4%	21786	12696	18874	13064
ŁÓDZKIE	31251	21036	67,3%	13083	8393	18168	12643
POMORSKIE	28024	18310	65,3%	14802	8694	13222	9616
LUBELSKIE	27770	18948	68,2%	16767	11225	11003	7723
KUJAWSKO - POMORSKIE	23096	16231	70,3%	11798	8223	11298	8008
PODKARPACKIE	19103	12447	65,2%	10093	6450	9010	5997
ZACHODNIOPOMORSKIE	16163	10513	65,0%	8879	5511	7284	5002
ŚWIĘTOKRZYSKIE	15578	10851	69,7%	6070	4196	9508	6655
PODLASKIE	15087	9887	65,5%	7318	4743	7769	5144
WARMIŃSKO - MAZURSKIE	13455	9296	69,1%	7093	4762	6362	4534
OPOLSKIE	11310	7720	68,3%	6001	4009	5309	3711
LUBUSKIE	6054	4039	66,7%	3236	2112	2818	1927
SZKOŁY RESORTU OBRONY NARODOWEJ	5125	1831	35,7%	3768	1308	1357	523
SZKOŁY RESORTU SPRAW WEWNĘTRZNYCH i ADMINISTRACJI	1392	379	27,2%	666	210	726	169

W przeliczeniu liczby absolwentów na 10 tys. ludności, województwo śląskie należy do grona województw o najniższej wartości tego wskaźnika.

Województwo	ogółem				
	2008	2009	2010	2011	2012
	osoba				
MAŁOPOLSKIE *	117	126	145	164	167
MAZOWIECKIE	138	143	153	157	160
DOLNOŚLĄSKIE	123	129	139	147	142
LUBELSKIE	108	121	136	139	131

Województwo	ogółem				
	2008	2009	2010	2011	2012
	osoba				
WIELKOPOLSKIE	116	126	135	134	128
POMORSKIE	104	105	105	120	128
PODLASKIE	114	100	124	127	122
OPOLSKIE	72	96	108	113	117
ŁÓDZKIE	114	124	131	120	115
KUJAWSKO-POMORSKIE	96	102	104	110	111
ŚWIĘTOKRZYSKIE	99	98	100	111	110
<b>ŚLĄSKIE *</b>	<b>96</b>	<b>94</b>	<b>105</b>	<b>111</b>	<b>105</b>
WARMIŃSKO-MAZURSKIE	110	108	99	100	104
ZACHODNIOPOMORSKIE	100	102	115	109	101
PODKARPACKIE *	91	93	98	102	95
LUBUSKIE	75	76	73	67	65
<b>POLSKA</b>	<b>110</b>	<b>114</b>	<b>123</b>	<b>128</b>	<b>126</b>

Źródło: Bank Danych Lokalnych GUS

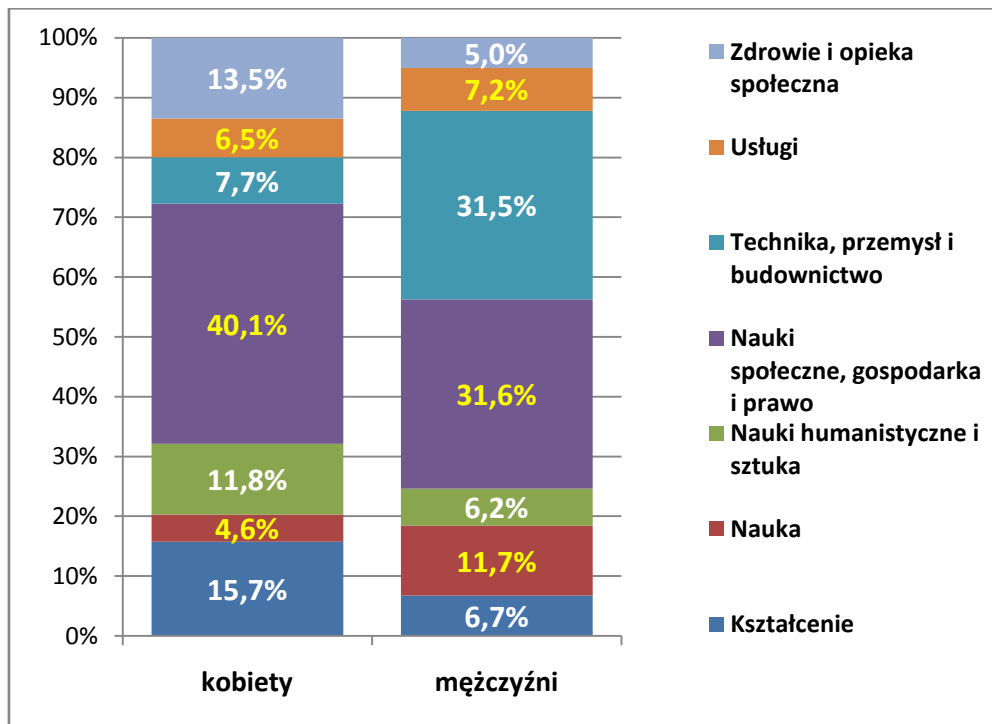
W porównaniu z poprzednimi latami kontynuowana jest tendencja dość znacznego przesunięcia w proporcjach absolwentów studiów zawodowych pierwszego stopnia **na korzyść absolwentów z tytułem inżyniera**. Obecnie (w roku akademickim 2011/2012) stanowią oni **25,3%**, podczas kiedy w poprzednim roku stanowili 22,5% a jeszcze rok wcześniej tylko 19,4% ogółu absolwentów studiów zawodowych I stopnia. Odpowiednio, absolwenci z tytułem licencjata stanowią 74,7% ogółu absolwentów studiów zawodowych I stopnia w porównaniu z 77,5% rok wcześniej i 80,6% w roku akademickim 2009/2010.

#### **Absolwenci szkół wyższych według ukończonego rodzaju studiów**

Rodzaj studiów	Liczba absolwentów	Udział w %
Studia zawodowe (pierwszego stopnia) ogółem, w tym:	<b>26 917</b>	<b>58,1</b>
- studia zawodowe (pierwszego stopnia) z tytułem inżyniera	<b>6 804</b>	<b>25,3</b> ogółu absolwentów studiów zawodowych I stopnia
- studia zawodowe (pierwszego stopnia) z tytułem licencjata	<b>20 113</b>	<b>74,7</b> ogółu absolwentów studiów zawodowych I stopnia
Studia magisterskie jednolite	<b>3 817</b>	<b>8,2</b>
Studia magisterskie uzupełniające (drugiego stopnia)	<b>15 619</b>	<b>33,7</b>
<b>Absolwenci ogółem</b>	<b>46 353</b>	

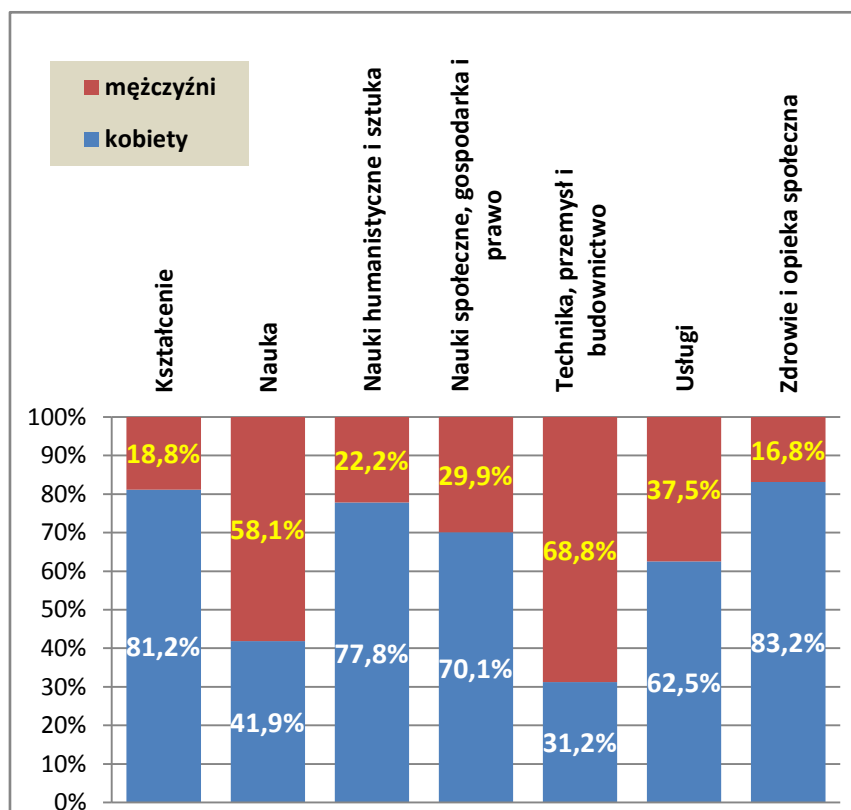
W roku akademickim 2011/2012 najliczniejszą grupą absolwentów byli studenci grupy kierunków nauk społecznych, gospodarki i prawa. Stanowili oni 37,2% wszystkich absolwentów. Można zauważyć dość znaczne zróżnicowanie struktury absolwentów poszczególnych grup kierunków ze względu na płeć – ilustruje to poniższy wykres.





Wśród kobiet, ponad 40% absolventek ukończyła kierunki zaliczane do grupy *nauki społeczne, gospodarka i prawo*. Wśród mężczyzn dominują dwie grupy kierunków: *nauki społeczne, gospodarka i prawo* (31,6% absolwentów) oraz *technika, przemysł i budownictwo* (31,5% absolwentów).

Proporcje kobiet i mężczyzn wśród absolwentów poszczególnych grup kierunków ilustruje poniższy wykres.



### 4.3 Kierunki studiów o największej liczbie absolwentów

W roku akademickim 2011/12, największą liczbę absolwentów w województwie śląskim posiadały następujące kierunki: zarządzanie – **6 201** osób, pedagogika (wszystkie specjalizacje) – **4 647** osób, finanse i rachunkowość – **2 662** osoby, administracja – **2 567** osób, filologia (wszystkie specjalizacje) – **2 486** osób oraz zarządzanie i inżynieria produkcji – **2 080** osób,. Dość znaczące zmiany w stosunku do roku poprzedniego dotyczą kierunków: ekonomia – spadek o **20,9%**, socjologia – spadek liczby absolwentów o **17,7%**, oraz kierunków turystyka i rekreacja – spadek o **11,7%** i informatyka – spadek o **11,2%**. **Największa zmiana zaszła na kierunku pielęgniarstwo – w porównaniu z rokiem poprzednim liczba absolwentów zmalała aż o prawie 41%.**

Poniższa tabela przedstawia 12 największych pod względem liczby absolwentów kierunków studiów (ponad 1 000 absolwentów), porównując dwa ostatnie lata.

Kierunek studiów	Liczba absolwentów 2010/11	Liczba absolwentów 2011/12	Dynamika wzrostu/spadku
zarządzanie	6192	6201	0,1%
pedagogika ogółem	4883	4647	-4,8%
pielęgniarstwo	2751	1629	-40,8%
administracja	2631	2567	-2,4%
filologia ogółem	2630	2486	-5,5%
finanse i rachunkowość	2474	2662	7,6%
zarządzanie i inżynieria produkcji	2256	2080	-7,8%
informatyka	1567	1391	-11,2%
turystyka i rekreacja	1494	1319	-11,7%
ekonomia	1434	1134	-20,9%
socjologia	1341	1104	-17,7%
fizjoterapia	1327	1334	0,5%

Kolejna tabela prezentuje ranking kierunków studiów, wraz ze specjalnościami, uszeregowanych według liczby absolwentów. W tabeli uwzględniono liczbę kobiet (stopień feminizacji) na poszczególnych kierunkach, a także rozróżnienie na studia stacjonarne i niestacjonarne.

Lokata	WYSZCZEGÓLNIENIE	ogółem	w tym kobiety		Na studiach			
			osoby	%	stacjonarnych		niestacjonarnych	
					razem	w tym kobiety	razem	w tym kobiety
<b>WOJEWÓDZTWO ŚLĄSKIE</b>		<b>46353</b>	<b>30060</b>	<b>64,9%</b>	<b>22727</b>	<b>13770</b>	<b>23626</b>	<b>16290</b>
1	Zarządzanie	6201	4146	66,9%	2328	1542	3873	2604
2	Pedagogika ogółem:	4647	4198	90,3%	1660	1547	2987	2651
	pedagogika bez określonej specjalności	3264	2854	87,4%	1127	1030	2137	1824
	nauczanie początkowe z wychowaniem przedszkolnym	1042	1032	99,0%	375	374	667	658
	pedagogika opiekuńczo-wychowawcza	340	311	91,5%	158	143	182	168
	nauczanie początkowe	1	1	100,0%	0	0	1	1
3	Administracja	2567	2106	82,0%	437	325	2130	1781

Lokata	WYSZCZEGÓLNIENIE	ogółem	w tym kobiety		Na studiach			
			osoby	%	stacjonarnych		niestacjonarnych	
					razem	w tym kobiety	razem	w tym kobiety
4	Filologia ogółem:	2486	2116	85,1%	1199	1002	1287	1114
	filologia angielska	1699	1428	84,0%	631	509	1068	919
	filologia germańska	273	233	85,3%	133	113	140	120
	filologia romańska	111	100	90,1%	94	83	17	17
	filologia słowiańska	111	93	83,8%	97	80	14	13
	filologia rosyjska	103	90	87,4%	83	72	20	18
	filologia włoska	99	91	91,9%	99	91	0	0
	filologia hiszpańska	67	65	97,0%	42	41	25	24
	filologia klasyczna	8	6	75,0%	8	6	0	0
	filologia francuska (specjalność)	5	4	80,0%	5	4	0	0
	filologia angielsko-rosyjska	4	2	50,0%	4	2	0	0
	język biznesu (specjalność)	3	3	100,0%	0	0	3	3
	filologia angielska z filologią czeską	3	1	33,3%	3	1	0	0
5	Finanse i rachunkowość	2662	2012	75,6%	1156	763	1506	1249
6	Zarządzanie i inżynieria produkcji	2080	772	37,1%	740	348	1340	424
7	Pielęgniarstwo	1629	1608	98,7%	263	254	1366	1354
8	Informatyka	1391	131	9,4%	800	90	591	41
9	Fizjoterapia	1334	978	73,3%	571	418	763	560
10	Turystyka i rekreacja	1319	950	72,0%	142	84	1177	866
11	Ekonomia	1134	765	67,5%	584	376	550	389
12	Socjologia	1104	859	77,8%	495	376	609	483
13	Wychowanie fizyczne	864	350	40,5%	628	271	236	79
14	Inżynieria środowiska	764	388	50,8%	539	303	225	85
15	Górnictwo i geologia	745	99	13,3%	316	78	429	21
16	Politologia	692	400	57,8%	431	261	261	139
17	Budownictwo	682	163	23,9%	455	124	227	39
18	Filologia polska	676	613	90,7%	608	550	68	63
19	Biotechnologia	583	458	78,6%	550	431	33	27
20	Logistyka	573	237	41,4%	366	157	207	80
21	Prawo	564	289	51,2%	264	100	300	189
22	Ochrona środowiska	501	359	71,7%	409	311	92	48
23	Kosmetologia	496	493	99,4%	161	158	335	335
24	Mechanika i budowa maszyn	481	27	5,6%	327	23	154	4
25	Architektura i urbanistyka	471	274	58,2%	404	238	67	36
26	Stosunki międzynarodowe	464	308	66,4%	109	68	355	240
27	Automatyka i robotyka	442	18	4,1%	418	18	24	0
28	Transport	436	59	13,5%	321	47	115	12
29	Elektrotechnika	413	9	2,2%	213	5	200	4
30	Kierunek lekarski	412	245	59,5%	367	221	45	24
31	Elektronika i telekomunikacja	383	14	3,7%	309	11	74	3
32	Położnictwo	375	373	99,5%	103	102	272	271
33	Zdrowie publiczne	361	289	80,1%	192	154	169	135
34	Chemia	359	293	81,6%	359	293	0	0
35	Matematyka	318	242	76,1%	273	203	45	39

Lokata	WYSZCZEGÓLNIENIE	ogółem	w tym kobiety		Na studiach			
			osoby	%	stacjonarnych		niestacjonarnych	
					razem	w tym kobiety	razem	w tym kobiety
36	Gospodarka przestrzenna	257	177	68,9%	215	150	42	27
37	Historia	255	111	43,5%	237	105	18	6
38	Inżynieria materiałowa	251	100	39,8%	169	64	82	36
39	Kulturoznawstwo	223	174	78,0%	116	95	107	79
40	Geografia	216	132	61,1%	172	105	44	27
41	Architektura wnętrz	214	193	90,2%	97	90	117	103
42	Grafika	205	128	62,4%	126	88	79	40
43	Informatyka i ekonometria	203	37	18,2%	179	34	24	3
44	Międzynarodowe stosunki gospodarcze	192	134	69,8%	150	101	42	33
45	Ratownictwo medyczne	178	63	35,4%	83	36	95	27
46	Dietetyka	160	150	93,8%	119	115	41	35
47	Farmacja	160	132	82,5%	123	103	37	29
48	Technologia chemiczna	156	96	61,5%	155	95	1	1
49	Energetyka	154	42	27,3%	144	41	10	1
50	Instrumentalistyka	146	83	56,8%	112	64	34	19
51	Inżynieria biomedyczna	144	94	65,3%	144	94	0	0
52	Edukacja artystyczna w zakresie sztuki plastycznej	133	108	81,2%	114	96	19	12
53	Psychologia	123	115	93,5%	56	55	67	60
54	Organizacja produkcji filmowej i telewizyjnej	123	57	46,3%	32	18	91	39
55	Informacja naukowa i bibliotekoznawstwo	113	107	94,7%	88	83	25	24
56	Mechatronika	109	5	4,6%	109	5	0	0
57	Inżynieria bezpieczeństwa	107	63	58,9%	80	56	27	7
58	Dziennikarstwo i komunikacja społeczna	104	61	58,7%	19	7	85	54
59	Makrokierunek (automatyka i robotyka , elektronika i telekomunikacja, informatyka	104	11	10,6%	104	11	0	0
60	Edukacja techniczno – informatyczna	99	22	22,2%	65	21	34	1
61	Edukacja techniczno – informatyczna	99	22	22,2%	65	21	34	1
62	Kierunek lekarsko-dentystyczny	97	63	64,9%	83	54	14	9
63	Teologia	89	40	44,9%	75	31	14	9
64	Edukacja artystyczna w zakresie sztuki muzycznej	88	54	61,4%	72	47	16	7
65	Biologia	86	76	88,4%	86	76	0	0
66	Filozofia	82	40	48,8%	79	40	3	0
67	Geologia	72	36	50,0%	72	36	0	0
68	Inżynieria chemiczna i procesowa	71	48	67,6%	71	48	0	0
69	Jazz i muzyka estradowa	70	14	20,0%	21	3	49	11
70	Europeistyka	64	34	53,1%	13	7	51	27
71	Metalurgia	64	9	14,1%	45	4	19	5
72	Analityka medyczna	60	55	91,7%	60	55	0	0
73	Malarstwo	59	48	81,4%	58	47	1	1
74	Etnologia	51	37	72,5%	48	35	3	2
75	Architektura krajobrazu	46	42	91,3%	28	25	18	17
76	Makrokierunek (technologia i inżynieria chemiczna)	39	23	59,0%	39	23	0	0
77	Fizyka medyczna	39	29	74,4%	39	29	0	0
78	Makrokierunek - Informatyka przemysłowa	38	5	13,2%	19	4	19	1
79	wychowanie przedszkolne (specjalność)	35	35	100,0%	0	0	35	35

Lokata	WYSZCZEGÓLNIENIE	ogółem	w tym kobiety		Na studiach			
			osoby	%	stacjonarnych		niestacjonarnych	
					razem	w tym kobiety	razem	w tym kobiety
80	Fizyka	34	20	58,8%	34	20	0	0
81	Wzornictwo	34	25	73,5%	26	21	8	4
82	Wokalistyka	32	22	68,8%	24	17	8	5
83	Ochrona dóbr kultury	31	19	61,3%	12	7	19	12
84	Włókiennictwo	19	17	89,5%	10	9	9	8
85	Historia sztuki	18	18	100,0%	15	15	3	3
86	Zarządzanie i marketing	17	8	47,1%	7	3	10	5
87	Międzywydziałowe (międzykierunkowe) studia humanistyczne	17	11	64,7%	17	11	0	0
88	Kompozycja i teoria muzyki	16	11	68,8%	16	11	0	0
89	Fizyka techniczna	14	3	21,4%	14	3	0	0
90	Międzywydziałowe (międzykierunkowe) studia matematyczno - przyrodnicze	8	6	75,0%	8	6	0	0
91	Makrokierunek (nanotechnologia i technologie procesów materiałowych)	8	3	37,5%	8	3	0	0
92	Reżyseria	7	3	42,9%	7	3	0	0
93	Geofizyka	6	4	66,7%	6	4	0	0
94	Ekonofizyka	5	5	100,0%	5	5	0	0
95	Finanse i bankowość	4	1	25,0%	3	0	1	1
96	Dyrygentura	3	0	0,0%	3	0	0	0
97	Realizacja obrazu filmowego, telewizyjnego i fotografia	2	1	50,0%	2	1	0	0

#### 4.4 Bezrobotni absolwenci szkół wyższych

Z danych zawartych w Załączniku 3 do sprawozdania MPiPS-01 wynika, że w końcu 2012 roku w rejestrach powiatowych urzędów pracy figurowało **2 398** bezrobotnych specjalistów zarejestrowanych w okresie do 12 miesięcy od dnia ukończenia nauki (absolwentów szkół wyższych). Rok wcześniej liczba ta wynosiła **2 519** osób. Byli oni reprezentantami **238** zawodów i specjalności, przy czym w większości profesji zarejestrowanych było po kilka osób z opisywanej kategorii.

Poniższa tabela zawiera **36** zawodów i specjalności, w których według stanu na 31 grudnia 2012 r., zarejestrowanych było co najmniej **20** bezrobotnych absolwentów. W profesjach tych w końcu grudnia zarejestrowanych było **1 617** osób (tj. **67,4%** ogółu bezrobotnych absolwentów szkół wyższych).

Kod zawodu	Nazwa zawodu i specjalności	bezrobotni w okresie do 12 miesięcy od dnia ukończenia nauki (absolwenci)			
		"napływ" bezrobotnych w 2012 roku		Zarejestrowani bezrobotni wg stanu na 31.12.2012r	
		ogółem	kobiety	ogółem	kobiety
235107	Pedagog	340	317	190	178
228301	Fizjoterapeuta	202	151	102	69
242190	Poz.spec.ds zarządzania i organizacji	177	116	95	59
242217	Specjalista administracji publicznej	168	132	85	62
263102	Ekonomista	156	107	71	52

Kod zawodu	Nazwa zawodu i specjalności	bezrobotni w okresie do 12 miesięcy od dnia ukończenia nauki (absolwenci)			
		"napływ" bezrobotnych w 2012 roku		Zarejestrowani bezrobotni wg stanu na 31.12.2012r	
		ogółem	kobiety	ogółem	kobiety
264302	Filolog - filologia obcojęzyczna	124	105	61	50
241103	Specjalista do spraw rachunkowości	101	86	58	45
261906	Prawnik legislator	93	47	56	30
213106	Biotechnolog	99	83	54	46
213303	Specjalista ochrony środowiska	95	63	52	35
263204	Socjolog	102	81	49	39
242222	Spec. ds.org.usług gastr.hotel.i turyst.	86	59	48	30
233025	Nauczyciel wychowania fizycznego	72	32	46	21
241306	Specjalista do spraw finansów	92	63	41	26
263304	Politolog	83	47	41	20
216101	Architekt	69	44	36	22
261990	Poz.spec.z dziedz.prawa gdzie indz.nies	55	28	36	16
214106	Logistyk	76	29	34	9
228903	Kosmetolog	61	61	34	34
234201	Nauczyciel przedszkola	56	56	34	34
242224	Specjalista ds stosunków międzynarodow.	44	27	32	20
214202	Inż. budownictwa - budownictwo ogólne	64	26	29	11
233012	Nauczyciel języka polskiego	50	49	29	29
214390	Pozostali inż.inżynierii środowiska	65	42	28	16
251902	Specjalista zastosowań informatyki	57	8	27	5
233008	Nauczyciel języka angielskiego	61	54	25	23
242390	Poz.spec.ds zarządz.zasobami ludzkimi	58	46	25	18
263203	Kulturoznawca	50	40	25	22
264303	Filolog - filologia polska	49	43	25	20
211301	Chemik	49	38	22	19
222101	Pielęgniarka	32	31	22	21
243106	Specjalista ds. marketingu i handlu	40	22	22	14
244190	Pozostali specjaliści ds.ryнку nieruchomości	41	26	22	13
228203	Specjalista bezpieczeńst.i higieny pracy	43	28	21	13
213105	Biolog	37	33	20	16
228204	Specjalista zdrowia publicznego	29	26	20	18

## 5 Absolwenci szkół ponadgimnazjalnych. Stan obecny i prognoza

Z tabel udostępnionych przez Ministerstwo Edukacji Narodowej (stan na 30.09.2012 r.) wynika, że w 2012 roku szkoły ponadgimnazjalne oraz policealne (w tym kolegia nauczycielskie – 529 absolwentów, nauczycielskie kolegia języków obcych – 272 absolwentów oraz kolegia pracowników służb społecznych – 79 absolwentów) ukończyły w województwie śląskim **64 924 osoby (w tym 35 247 kobiet)**, według poniższego zestawienia.

Szkoly ponadgimnazjalne	Absolwenci z 2012 r.		Przewidywana liczba absolwentów w 2013 r.
	ogółem	dziewczęta	
Zasadnicze szkoły zawodowe	7 478	2 788	5 122
Technika	15 089	5 895	15 099
Technika uzupełniająca dla absolwentów zasadniczych szkół zawodowych	1 016	307	1 111
Licea ogólnokształcące ogółem	23 839	14 678	25 449
w tym LO dla młodzieży	20 833	12 931	21 234
Licea ogólnokształcące uzupełniające dla absolwentów zasadniczych szkół zawodowych	3 553	2 057	4 394
Licea profilowane	1 002	728	741
Szkoły policealne	11 858	7 919	12 790
Kolegia	880	782	1 001
<b>RAZEM</b>	<b>64 924</b>	<b>35 247</b>	<b>65 697</b>

Największa liczba absolwentów to osoby, które ukończyły licea ogólnokształcące (dla dzieci i młodzieży oraz dla dorosłych) – **28 394** osoby, w tym licea profilowe **1 002** osoby. Technika i technika uzupełniająca dla absolwentów zasadniczych szkół zawodowych ukończyły **16 105** osób (przy czym, technika to głównie szkoły dla młodzieży zaś technika uzupełniająca to głównie szkoły dla dorosłych). Wysoka była liczba absolwentów szkół policealnych (**11 858** osób), jednak w większości przypadków są to szkoły dla dorosłych. Szkoły zasadnicze zawodowe ukończyło **7 478** osób.

W przyszłym roku liczba absolwentów w większości typów szkół wzrośnie. Wyjątek stanowią absolwenci liceów profilowanych (ten typ kształcenia nie sprawdził się i powoli jest wygaszany) oraz zasadniczych szkół zawodowych. W odniesieniu do tych ostatnich można zaobserwować bardzo ciekawe zjawisko: co prawda w 2013 roku nastąpi znaczny spadek liczby absolwentów zasadniczych szkół zawodowych ale już **w kolejnych latach można przewidywać ich znaczny wzrost** – we wrześniu 2012 roku w klasie II uczyło się 8 266 uczniów, zaś w klasie I 8 891.

### 5.1 Absolwenci szkół zasadniczych zawodowych

Jak napisano powyżej, w ubiegłym roku na poziomie kształcenia zasadniczego zawodowego zanotowano w województwie śląskim 7 478 absolwentów, najczęściej byli to: *kucharze małej gastronomii* (1 192 osoby), *fryzjerzy* (1 076 osób), *mechanicy pojazdów samochodowych* (939 osób) oraz *sprzedawcy* (801 osób). Tylko te cztery zawody / specjalności wygenerowały ponad połowę

ubiegłorocznych absolwentów szkół zasadniczych zawodowych (53,6%). Zgodnie z metodologią prowadzenia monitoringu zawodów deficytowych i nadwyżkowych, wymienione profesje kwalifikują się do nadwyżkowych.

Warto zwrócić uwagę na fakt, że na 55 zawodów, w których pojawili się absolwenci śląskich zasadniczych szkół zawodowych, tylko w 23 zawodach/specjalnościach liczba absolwentów przekraczała 100 osób.

## 5.2 Absolwenci średnich szkół technicznych

W dziewięciu zawodach / specjalnościach liczba absolwentów szkół technicznych (technika oraz licea zawodowe) przekroczyła tysiąc. Najwięcej śląskich absolwentów z 2012 roku kwalifikowało się do zawodu *technika informatyka* (2 489 osób), w następnej kolejności znaleźli się *technicy ekonomiści* (1 650 osób), *technicy górnictwa podziemnego* (1 394 osoby), *technicy budownictwa* (1 237) oraz *technicy hotelarstwa* (1 119 osób).

Z prognozy wynika, że w 2013 roku w województwie śląskim tylko nieznacznie wzrośnie liczba absolwentów średnich szkół technicznych dla dzieci i młodzieży oraz dorosłych. Dynamika tego wzrostu szacowana jest na 0,65%, w liczbach bezwzględnych wzrost ten wyniesie 105 osób.

## 5.3 Absolwenci szkół policealnych

W 2012 roku szkoły policealne ukończyło 11 858 osób. Najczęściej byli to *technicy administracji* (1 328 osób), *technicy usług kosmetycznych* (1 093 osoby), *technicy bezpieczeństwa i higieny pracy* (972 osoby), *technicy masażyści* (504 osoby), *opiekunowie medyczni* (499 osób w tym 481 kobiet) i *ratownicy medyczni* (300 absolwentów w tym 102 kobiety) oraz *technicy informatycy* (351 osób) i *technicy logistycy* (334 osoby). Dużą grupę absolwentów szkół policealnych stanowią osoby z zawodami: *opiekun medyczny*, *opiekun w domu pomocy społecznej*, *opiekunka środowiskowa*, *opiekun osoby starszej* – łącznie w tych zawodach zanotowano 689 absolwentów w tym 658 kobiet. Stosunkowo dużą popularnością cieszy się również zawód (zdobywany w trybie zaocznym) *górnik eksploatacji podziemnej* (270 absolwentów).

Poniższa tabela przedstawia zbiorcze zestawienie zawodów, do wykonywania których przygotowują śląskie szkoły ponadgimnazjalne. Tabela zawiera jedynie te zawody, w których w roku 2012 wystąpiło co najmniej 100 absolwentów. Zestawienie przedstawia zarówno liczbę absolwentów w danym zawodzie jak i liczbę uczniów uczących się danego zawodu. Uwzględnia również podział na płeć.

nazwa zawodu / specjalności	uczniowie		absolwenci	
	ogółem	w tym kobiety	ogółem	w tym kobiety
technik informatyk	11 134	1 582	2 489	200
technik ekonomista	5 266	4 109	1 650	1 266
technik górnictwa podziemnego	7 072	117	1 394	20
technik administracji	7 212	5 770	1 328	1 192
technik budownictwa	4 339	641	1 237	200



nazwa zawodu / specjalności	uczniowie		absolwenci	
	ogółem	w tym kobiety	ogółem	w tym kobiety
muzyk	7 854	4 891	1 218	759
kucharz małej gastronomii	1 451	802	1 192	669
technik hotelarstwa	4 233	3 574	1 119	953
technik usług kosmetycznych	5 328	5 242	1 093	1 088
fryzjer	3 263	3 146	1 076	1 042
inny (...)	0	0	1 017	864
technik logistyki	4 073	1 667	997	409
technik bezpieczeństwa i higieny pracy	7 245	3 663	972	478
mechanik pojazdów samochodowych	3 291	10	939	1
technik mechanik	3 367	45	925	12
technik elektronik	2 442	17	907	3
sprzedawca	1 623	1 455	801	729
technik pojazdów samochodowych	3 786	44	787	57
technik usług fryzjerskich	2 419	2 345	736	653
technik żywienia i gospodarstwa domowego	1 763	1 294	721	505
technik handlowiec	2 067	1 535	648	495
technik architektury krajobrazu	1 906	1 494	628	485
technik farmaceutyczny	1 444	1 277	614	557
górnik eksploatacji podziemnej	1 941	11	614	0
technik mechatronik	2 277	27	532	5
opiekun medyczny	1 103	975	524	506
kucharz	3 276	1 486	513	208
technik masażysta	1 332	931	512	379
technik elektryk	2 720	13	463	4
technik organizacji usług gastronomicznych	1 413	1 078	445	314
asystentka stomatologiczna	575	570	434	431
socjalny	567	481	428	379
technik obsługi turystycznej	2 047	1 667	399	327
ratownik medyczny	902	395	300	102
cukiernik	1 017	689	274	169
plastyk	1 411	1 190	270	214
technik rachunkowości	2 666	2 009	267	250
technik ochrony fizycznej osób i mienia	1 346	423	263	69
fototechnik	982	753	255	165
technolog robót wykończeniowych w budownictwie	653	2	252	1
zarządzanie informacją	229	124	245	125
technik ochrony środowiska	684	478	244	166
elektryk	926	1	244	0
murarz	377	0	241	0
technik teleinformatyk	807	15	240	18
technik pożarnictwa	336	7	211	14
język angielski	681	544	210	174
ekonomiczno-administracyjny	361	233	208	146

nazwa zawodu / specjalności	uczniowie		absolwenci	
	ogółem	w tym kobiety	ogółem	w tym kobiety
ślusarz	710	3	206	0
elektromechanik pojazdów samochodowych	755	2	196	0
technik geodeta	1 181	381	193	56
pedagogika opiekuńcza i pedagogika resocjalizacyjna	453	360	183	146
kelner	583	396	173	121
lakiernik	347	2	173	0
zintegrowana edukacja wczesnoszkolna i przedszkolna	615	611	173	173
technik organizacji reklamy	2 141	1 577	170	95
piekarz	525	57	161	15
technik analityk	671	525	156	111
technik prac biurowych	511	379	151	136
technik technologii żywności	483	306	147	91
opiekun w domu pomocy społecznej	778	623	145	135
stolarz	466	0	144	0
higienistka stomatologiczna	490	487	142	142
blacharz samochodowy	324	0	135	0
technik technologii odzieży	360	347	129	129
monter instalacji i urządzeń sanitarnych	250	0	127	0
technik drogownictwa	130	1	123	2
malarz-tapeciarz	146	1	121	2
technik weterynarii	703	547	100	89
technik elektroradiolog	324	227	100	79

#### 5.4 Sytuacja absolwentów szkół ponadgimnazjalnych na rynku pracy według rejestrów powiatowych urzędów pracy

Dla pełnego zobrazowania sytuacji absolwentów szkół ponadgimnazjalnych województwa śląskiego przedstawiamy zestawienie odpowiadających im zawodów, w których według stanu na dzień 31 grudnia 2012 roku zarejestrowanych było co najmniej 20 bezrobotnych do 12 miesięcy od dnia ukończenia nauki.

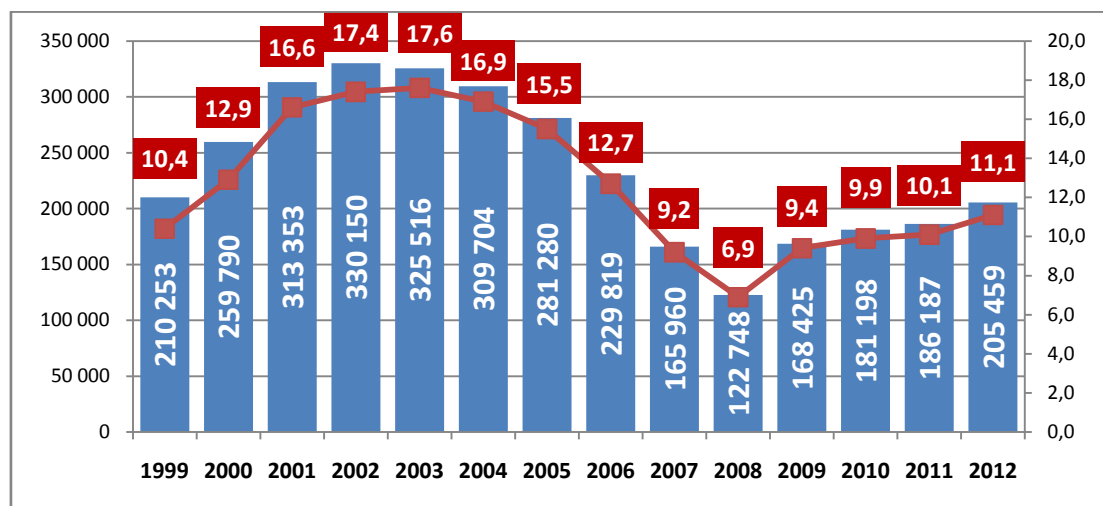
zawód	„napływ” bezrobotnych do 12 m-cy od dnia ukończenia nauki		zarejestrowani bezrobotni wg stanu na 31.12.2012r. do 12 m-cy od dnia ukończenia nauki		wolne miejsca pracy i aktywizacji zawodowej zgłoszone w roku 2012
	razem	kobiety	razem	kobiety	
sprzedawca	827	738	582	522	2434
fryzjer	491	479	326	319	415
kucharz małej gastronomii	306	167	240	137	70
technik ekonomista	325	286	189	162	10
technik informatyk	290	25	183	14	71
mechanik pojazdów samochodowych	273	0	179	0	158
technik żywienia i gospodarstwa domowego	163	128	122	98	1
technik budownictwa	158	27	112	20	55
kucharz	147	76	109	59	416

zawód	„napływ” bezrobotnych do 12 m-cy od dnia ukończenia nauki		zarejestrowani bezrobotni wg stanu na 31.12.2012r. do 12 m-cy od dnia ukończenia nauki		wolne miejsca pracy i aktywizacji zawodowej zgłoszone w roku 2012
	razem	kobiety	razem	kobiety	
pozostali pracownicy obsługi biurowej	142	127	88	80	665
technik hotelarstwa	151	130	87	76	2
cukiernik	118	71	83	56	101
technik pojazdów samochodowych	117	0	81	0	0
technik handlowiec	99	82	66	56	212
technik usług fryzjerskich	96	95	65	64	4
technik logistyki	98	37	64	27	2
kelner	104	89	62	55	287
technolog robót wykończeniowych w budow.	78	0	56	0	101
technik prac biurowych	73	64	55	48	1759
pakowacz	85	66	53	40	438
murarz	70	0	50	0	707
technik usług kosmetycznych	60	60	47	47	13
technik masażysta	67	51	46	34	45
kasjer handlowy	69	59	46	39	537
magazynier	63	15	42	13	1041
technik mechanik	49	1	41	3	35
technik org.usług gastronomicznych	68	54	41	32	1
technik elektronik	75	0	37	0	32
technik ochrony środowiska	49	38	37	29	5
elektryk	62	0	36	0	341
technik administracji	57	50	35	31	221
lakiernik samochodowy	53	0	35	0	61
elektromechanik pojazdów samochodowych	54	0	35	0	42
krawiec	39	39	35	35	200
technik architektury krajobrazu	52	42	33	23	0
technik farmaceutyczny	64	59	32	29	45
stolarz	50	1	32	0	158
barman	45	40	29	26	183
technik obsługi turystycznej	42	39	28	25	18
ślusarz	45	1	28	1	532
piekarz	42	8	28	7	184
robotnik budowlany	40	0	28	0	1637
technik górnictwa podziemnego	34	0	27	0	46
blacharz samochodowy	45	0	27	0	45
poz.oper.stac.masz.i urz.gdzie in.niesk.	49	16	27	8	69
plastyk	41	33	25	18	5
doradca klienta	55	38	25	14	518
poz.robot.przy pracach prostych w przem.	34	17	25	13	250
telemarketer	50	43	23	19	904
monter instalacji i urządzeń sanitarn.	31	0	22	0	144
mechanik samochodów osobowych	47	1	22	1	201
fotograf	23	17	21	18	12
hostessa	42	40	21	20	13
malarz - tapeciarski	35	3	21	3	30
poz.prac.przy pr.prostych gdzie in.niesk.	33	16	21	12	519
ratownik medyczny	32	12	20	8	7
przedstawiciel handlowy	37	18	20	12	630
<b>Razem</b>	<b>5944</b>	<b>3498</b>	<b>3950</b>	<b>2353</b>	<b>16632</b>

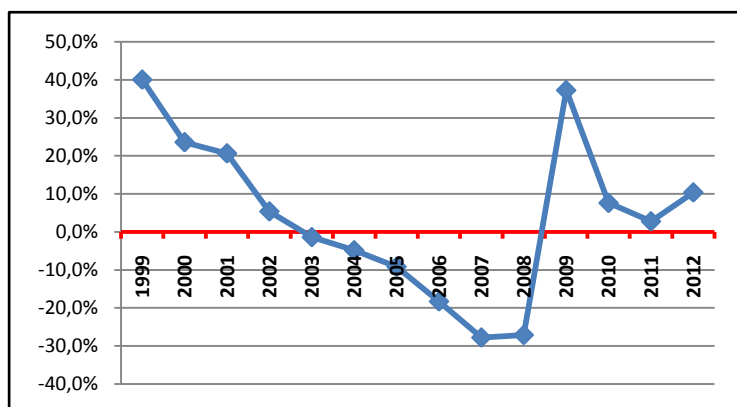
## 6 ANEKS: Niektóre charakterystyki śląskiego rynku pracy w latach 1999 – 2012

Okres ostatnich kilkunastu lat to duże zmiany sytuacji na regionalnym rynku pracy. W okresie od 1999 roku do roku 2012 mogliśmy obserwować zmiany dwóch ważnych charakterystyk zjawiska bezrobocia – ogólnej liczby zarejestrowanych bezrobotnych oraz natężenia tego zjawiska wyrażonego stopą bezrobocia rejestrowanego.

Liczba bezrobotnych i stopa bezrobocia rejestrowanego (stan na 31 grudnia)



Lata 1999 – 2002 to okres znacznego przyrostu liczby zarejestrowanych bezrobotnych i jednocześnie duży wzrost stopy bezrobocia. Dynamika wzrostu tych wskaźników, mierzona rok do roku była



szczególnie wysoka w pierwszych dwóch latach: w roku 1999 wyniosła ona aż 40% a w roku 2000 prawie 24%. Szczególnie duży wzrost w roku 1999 częściowo był spowodowany zmianą granic administracyjnych województwa.

Od roku 2002 aż do roku 2008 obserwujemy odwrócenie tendencji i początkowo wolny, a w ostatnich trzech latach tego okresu bardzo dynamiczny, spadek liczby zarejestrowanych bezrobotnych (w roku 2006 o ponad 18% a w 2007 i 2008 o ponad 27%) oraz spadek stopy bezrobocia do poziomu 6,9%.

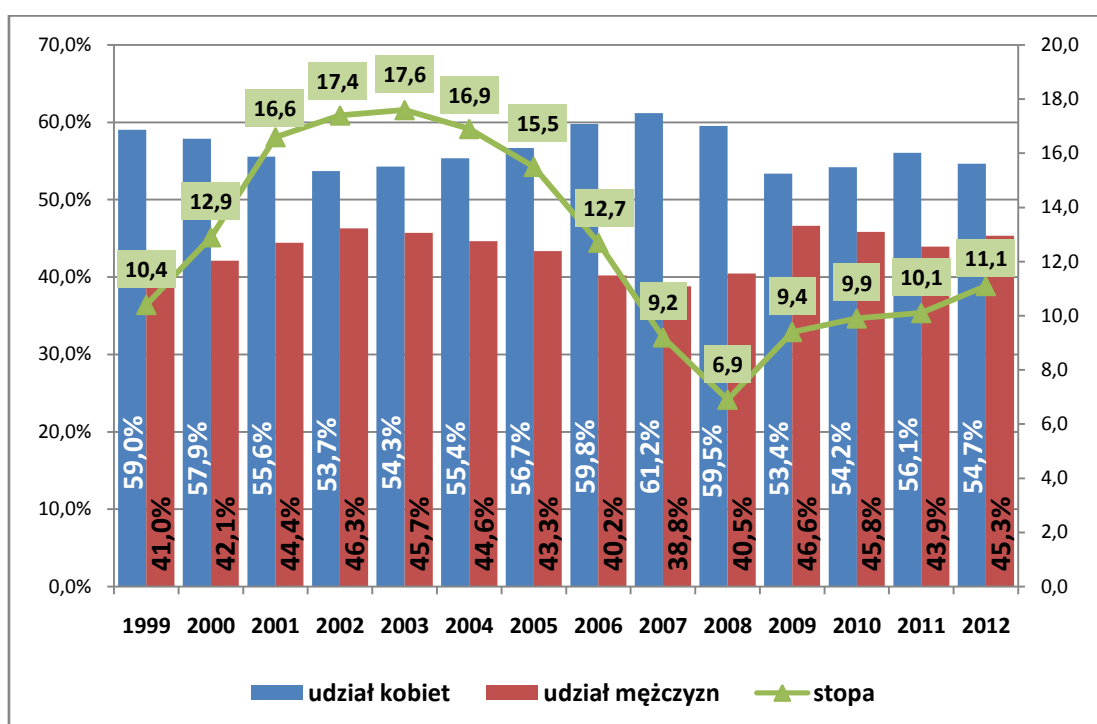
Skutki światowego kryzysu gospodarczego zaczęły być widoczne na śląskim rynku pracy już od 2008 roku. Szczególnie drastycznie wzrosła liczba bezrobotnych w roku 2009 – dynamika tego przyrostu liczona rok do roku wyniosła ponad 37%. W całym okresie od 2008 do 2012 obserwowana była

tendencja wzrostu liczby bezrobotnych oraz wzrostu stopy bezrobocia, choć poza rokiem 2009 dynamika przyrostu nie przekraczała poziomu 10%.

W całym omawianym okresie, nasze województwo należy do grupy województw o najniższym poziomie stopy bezrobocia w kraju (poniżej średniej krajowej); znajduje się na trzecim miejscu listy, tuż za Wielkopolską i Mazowszem i na poziomie porównywalnym z Małopolską.

Niezmiennie też, w strukturze zarejestrowanych bezrobotnych w województwie śląskim dominują kobiety. Należy zwrócić uwagę na bardzo wyraźną prawidłowość: w okresach koniunktury gospodarczej, wtedy gdy stopa bezrobocia jest na stosunkowo niskim poziomie, wzrasta udział kobiet wśród ogółu bezrobotnych.

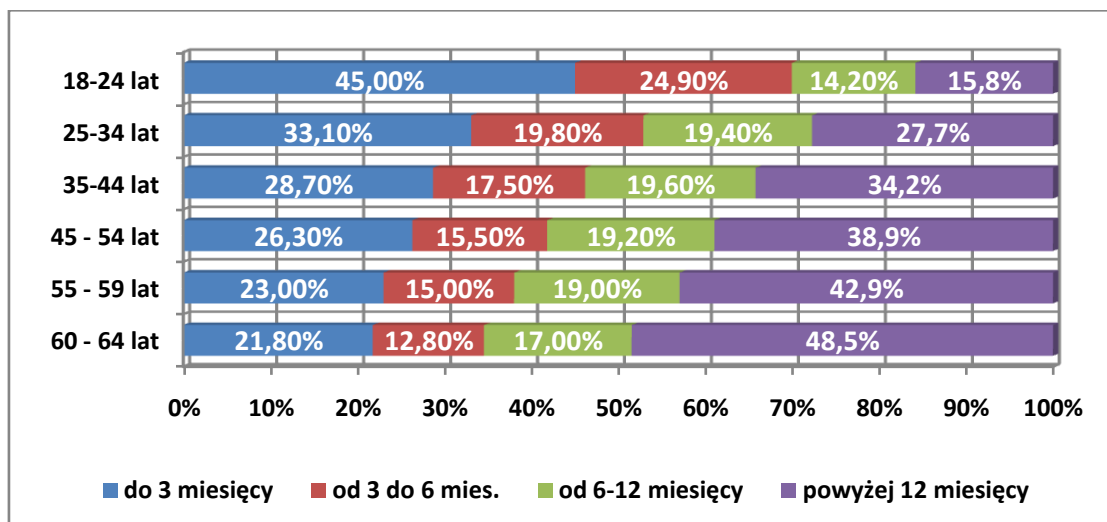
**Struktura płci bezrobotnych w latach 1999 – 2012 a stopa bezrobocia rejestrowanego.**



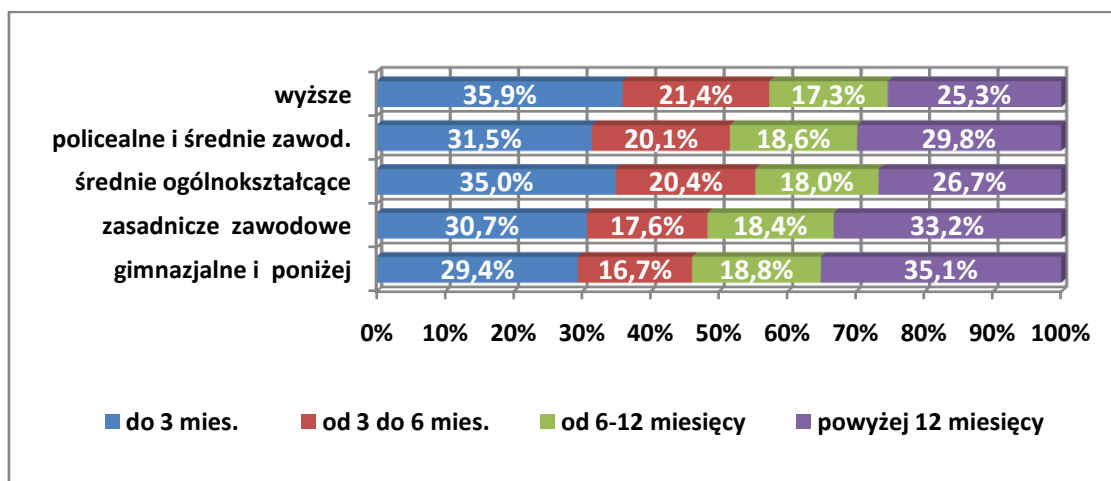
Dwie inne ważne społecznie charakterystyki grupy bezrobotnych to wiek i wykształcenie. Jak dowodzą tego dane statystyczne cechy te mają duży wpływ na długość pozostawania bez pracy. Dwa poniższe wykresy ilustrują tę zależność na przykładzie danych z roku 2012.

Szczególnie wyraźna jest zależność pomiędzy wiekiem bezrobotnych a długością okresu pozostawania bez pracy. Niecałe 16% najmłodszych bezrobotnych (kategoria 18 – 24 lat) pozostaje w rejestrach dłużej niż 12 miesięcy. W najstarszych kategoriach (55 – 59 lat oraz 60 – 64) odsetek ten jest trzy razy wyższy i wynosi odpowiednio 42,9% i 48,5%.

**Wiek bezrobotnych a czas pozostawania bez pracy (stan na 31 grudnia 2012r.)**



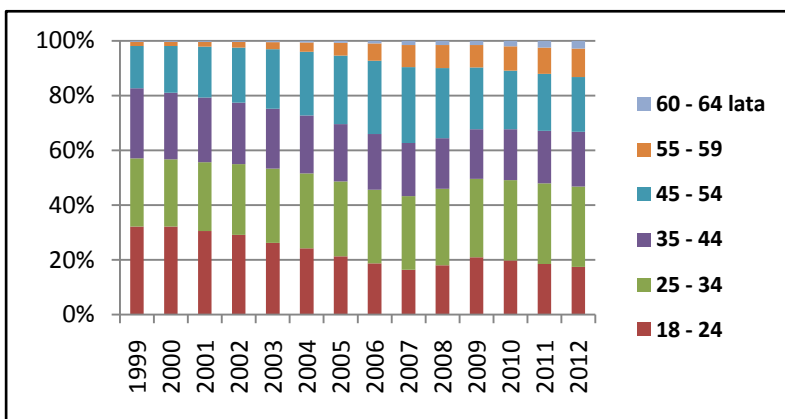
**Poziom wykształcenia bezrobotnych a czas pozostawania bez pracy (stan na 31 grudnia 2012r.)**



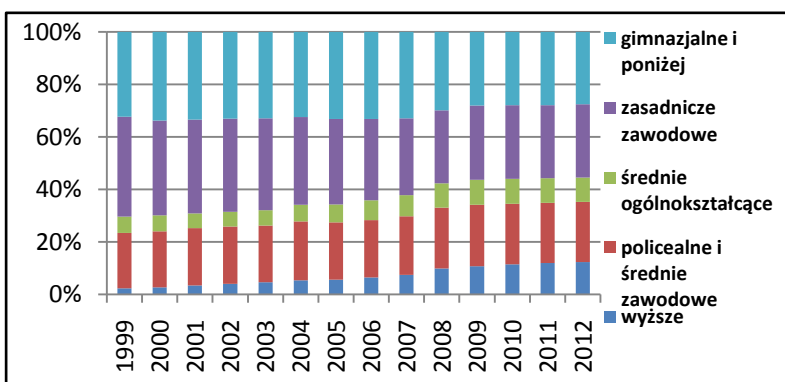
Mniej wyraźna ale też istotna statystycznie jest zależność pomiędzy poziomem wykształcenia a długością pozostawania bez pracy. Powyżej 12 miesięcy bez pracy pozostaje ponad 35% bezrobotnych z wykształceniem gimnazjalnym i niższym podczas gdy wśród osób z wykształceniem wyższym odsetek ten wynosi ponad 25%.

W latach 1999 – 2012 w strukturze bezrobotnych stale rósł udział najstarszych kategorii wiekowych. Rósł także udział osób z wyższym wykształceniem wśród ogółu bezrobotnych. Był to przede wszystkim efekt zmian w strukturze napływających bezrobotnych. W roku 2000 osoby w wieku do 25 lat stanowiły 43,2% rejestrujących się w trakcie tego roku bezrobotnych; w roku 2012 ich udział wynosił już tylko 28%. W latach 2005 – 2012<sup>5</sup> udział bezrobotnych powyżej 50 roku życia w strukturze napływających bezrobotnych wzrósł z 10,4% do 17,4%.

<sup>5</sup> Dopiero od roku 2005 statystyki dotyczące napływu bezrobotnych uwzględniają kategorię „powyżej 50 roku życia”.



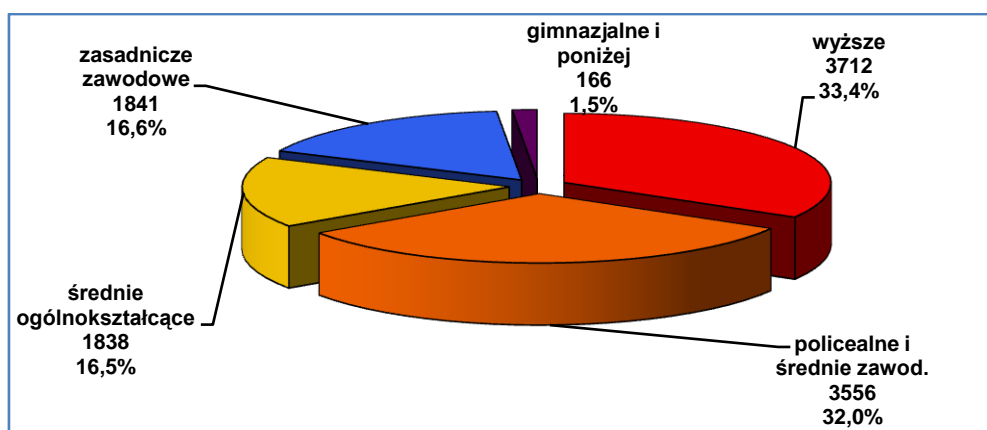
Zmiany struktury wieku zarejestrowanych bezrobotnych w latach 1999 – 2012



Zmiany struktury wykształcenia zarejestrowanych bezrobotnych w latach 1999 – 2012

Pozytywną cechą śląskiego rynku pracy w tym przedziale czasowym jest malejący udział absolwentów<sup>6</sup> szkół w „napływie do bezrobocia”. W roku 2000 absolwenci stanowili 17% rejestrujących się bezrobotnych, w roku 2012 już tylko około 10%.

Bezrobotni absolwenci szkół wg poziomu wykształcenia (stan na 31 grudnia 2012r.)

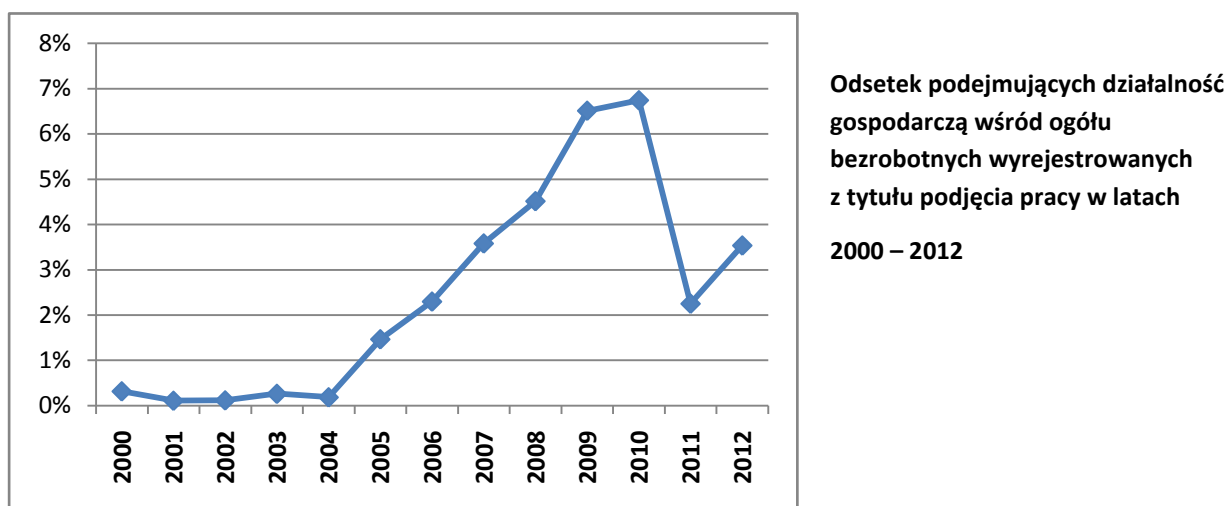


<sup>6</sup> W statystykach od 2005 roku pojawia się kategoria "osoby w okresie do 12 miesięcy od dnia ukończenia nauki" oraz wyróżnienie w niej osób, które ukończyły szkołę wyższą do 27 roku życia.

Okazuje się, że zdecydowana większość bezrobotnych w okresie do 12 miesięcy od ukończenia nauki szkolnej legitymuje się wykształceniem wyższym i średnim (zawodowym lub ogólnokształcącym). Tylko sporadycznie w rejestrach pozostają absolwenci gimnazjów lub szkół podstawowych, co wynika przede wszystkim z obowiązku kontynuowania nauki szkolnej do 18. roku życia. Mała jest liczba bezrobotnych absolwentów zasadniczych szkół zawodowych, wynika to głównie z ograniczenia kształcenia na tym poziomie. Ponadto część młodzieży, po ukończeniu szkoły zasadniczej, decyduje się na kontynuowanie nauki w szkole średniej zawodowej.

Stale na wysokim poziomie kształtuje się w województwie śląskim odsetek osób wyrejestrowanych z urzędów pracy z tytułu podjęcia pracy – w całym omawianym okresie utrzymuje się on w okolicach 40% wszystkich wyrejestrowanych. Maleje natomiast liczba wyłączeń z tytułu nie potwierdzenia gotowości do pracy.

Bardzo wyraźnie wzrósł wśród bezrobotnych podejmujących pracę, udział bezrobotnych podejmujących działalność gospodarczą. Granicznym rokiem jest tu rok 2005, w którym zasadniczo zmieniła się ta proporcja.



Jeszcze rok wcześniej, podjęcie działalności gospodarczej to zaledwie 0,2% podjęć pracy. Ale już w roku 2005 odsetek ten przekroczył 1,5% , by w latach 2009 i 2010 zbliżyć się do poziomu 7%.. W liczbach bezwzględnych jest to skok z poziomu 258 osób, które podjęły działalność gospodarczą w roku 2004 do 2 077 osób w roku 2005 i 7 896 osób w rekordowym jak dotąd roku 2010.

Zmiany te ilustruje przedstawiony wyżej wykres.

Na tak znaczne zwiększenie odsetka bezrobotnych podejmujących ryzyko prowadzenia działalności gospodarczej wpływ miała przede wszystkim ustawa zmiana jednego z instrumentów oddziaływania na rynek pracy – funkcjonujące wcześniej pożyczki na rozpoczęcie działalności gospodarczej zostały zastąpione dotacjami.

W 2012 roku województwo śląskie ze środków Funduszu Pracy na aktywne formy przeciwdziałania bezrobociu otrzymało 232,7 mln złotych. Znaczna część tych środków przeznaczona została na dotacje



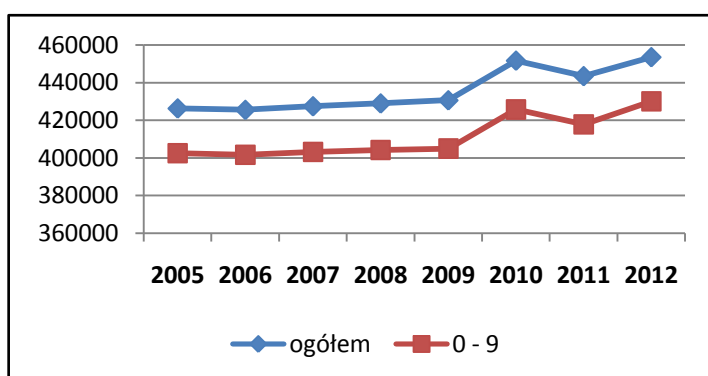
związane z podjęciem działalności gospodarczej – stanowiło to prawie 30% wszystkich środków Funduszu Pracy.

W związku z akcesją Polski do Unii Europejskiej, pojawiły się też dodatkowe środki finansowe, które można było przeznaczyć na wsparcie dla osób decydujących się na podjęcie działalności gospodarczej. W ramach projektów współfinansowanych z Europejskiego Funduszu Społecznego, środki na rozpoczęcie działalności gospodarczej uzyskało blisko 14 tys. osób, a ze wsparcia szkoleniowo – doradczego skorzystało ponad 2,8 tys. przedsiębiorstw.

W momencie powstania województwa śląskiego (styczeń 1999 r.) łączna liczba podmiotów gospodarki narodowej zarejestrowanych w systemie REGON (podmiotów mających osobowość prawną, jednostek gospodarczych nie mających osobowości prawnej i osób fizycznych prowadzących działalność gospodarczą – bez jednostek lokalnych tych podmiotów), w których były ulokowane miejsca pracy ludności pracującej, wynosiła 352 976. Na koniec roku 2012 ich liczba wzrosła do 453 496 jednostek (wzrost o ponad 28%). Poniższa tabela ilustruje zmiany liczby podmiotów w latach 2005 – 2012 w podziale ze względu na liczbę zatrudnionych pracowników.

**Podmioty gospodarki narodowej wg rejestru REGON w latach 2005 – 2012**

	2005	2006	2007	2008	2009	2010	2011	2012
<b>Ogółem</b>	426266	425499	427413	428920	430578	451635	443420	453496
<b>0 - 9</b>	402339	401544	403089	404061	404813	425614	417651	429909
<b>10 - 49</b>	19825	19882	20277	20692	21528	21807	21619	19302
<b>50 - 249</b>	3510	3483	3457	3566	3623	3611	3548	3708
<b>250 - 999</b>	508	503	505	519	530	521	520	500
<b>1000 i więcej</b>	84	87	85	82	84	82	82	77



W roku 2010 liczba podmiotów gospodarczych dość znacznie wzrosła. Prezentowany obok wykres pokazuje, że w tym wzroście decydujący udział miały mikroprzedsiębiorstwa, małe podmioty gospodarcze zatrudniające do 9 osób.

Wśród tych podmiotów zdecydowana większość (ponad 78%) to osoby fizyczne prowadzące działalność gospodarczą – 335 721.