

Wojewódzki Urząd Pracy
w Katowicach

Ranking
zawodów deficytowych i nadwyżkowych
w województwie śląskim
w 2008 roku

część II - prognostyczna

Katowice, wrzesień 2009 r.

Przedruk w całości lub w części
oraz wykorzystanie danych statystycznych w druku
dozwolone wyłącznie z podaniem źródła

Opracowanie:
Tomasz Górski

Spis treści

1. Wprowadzenie	4
2. Skrót Części I Rankingu zawodów deficytowych i nadwyżkowych w województwie śląskim w 2008 roku.....	5
2.1. Charakterystyka bezrobocia oraz ofert pracy w województwie śląskim w 2008 roku.....	5
2.2. Zawody deficytowe i nadwyżkowe w województwie śląskim w 2008 roku.....	7
3. Wyniki badania popytu na pracę.....	16
3.1. Pracujący w firmach województwa śląskiego	18
3.2. Nowe miejsca pracy w firmach województwa śląskiego	20
3.3. Popyt na pracę według sekcji PKD oraz sektorów własności	21
3.4. Popyt na pracę według zawodów	22
4. Absolwenci szkół	24
4.1. Absolwenci szkół wyższych w województwie śląskim w 2008 roku	24
4.2. Najpopularniejsze kierunki studiów	26
4.3. Absolwenci szkół ponadgimnazjalnych	29
4.4. Absolwenci szkół ogólnokształcących	33
4.5. Absolwenci szkół zasadniczych zawodowych	33
5. Absolwenci w województwie śląskim w latach od 2005/2006 do 2007/2008	37
5. Podsumowanie	39
Spis tablic aneksu statystycznego:	43

1. Wprowadzenie

Zgodnie z zapisami Ustawy z dnia 20 kwietnia 2004 r. o promocji zatrudnienia i instytucjach rynku pracy (Dz.U. nr 69 z 2008 r. , poz. 415, art. 8, ust.1 pkt 3 i art.9, ust.1 pkt 9) opracowywanie analiz rynku pracy, w tym prowadzenie monitoringu zawodów deficytowych i nadwyżkowych jest jednym z zadań samorządu województwa oraz samorządu powiatu w zakresie polityki rynku pracy.

Realizując to zobowiązanie, dwa razy w roku (w maju za rok poprzedni i w październiku za I półrocze roku bieżącego) Wojewódzki Urząd Pracy w Katowicach przekazuje Ministerstwu Pracy i Polityki Społecznej raport *Ranking zawodów deficytowych i nadwyżkowych w województwie śląskim*.

Głównym celem badania zawodów nadwyżkowych i deficytowych jest stworzenie ich rankingów, które stanowią narzędzie dla monitoringu, czyli procesu systematycznego śledzenia zjawisk zachodzących na rynku pracy. Monitoring pozwala na formułowanie ocen i wniosków dla systemu kształcenia zawodowego i szkolenia bezrobotnych i ma służyć lepszemu dopasowaniu kwalifikacji osób poszukujących pracy do oczekiwań pracodawców.

Część I *Rankingu zawodów deficytowych i nadwyżkowych w województwie śląskim w 2008 roku* zawierała analizę skali i struktury bezrobocia w zawodach oraz popytu na pracę dla poszczególnych zawodów z punktu widzenia zgłaszanych ofert pracy. Wskazywała także zawody wykazujące deficytowość lub nadwyżkę pracowników oraz określiła kierunki zmian w odniesieniu do zawodów wywierających największy wpływ na rynek pracy. Źródłem danych do opracowania tego raportu były dane ze sprawozdań statystycznych zbieranych z powiatowych urzędów pracy.

Prezentowana tutaj Część II w warstwie opisowej bazuje na danych otrzymanych z Systemu Informacji Oświatowej (SIO) Ministerstwa Edukacji Narodowej (dane dotyczące szkół ponadgimnazjalnych z wyłączeniem szkół wyższych) uzupełnionych o dane powiatowych urzędów pracy o zarejestrowanych bezrobotnych absolwentach oraz przekazanych przez Główny Urząd Statystyczny danych o szkołach wyższych za rok akademicki 2007/2008 a także opracowanych w oparciu o formularz *Z – 05 Badanie popytu na pracę*¹.

¹ Wojewódzki Urząd Pracy w Katowicach dysponował zarówno danymi Głównego Urzędu Statystycznego udostępnionymi na potrzeby monitoringu zawodów przez Ministerstwo Pracy i Polityki Społecznej w portalu Publicznych Służb Zatrudnienia (www.psz.praca.gov.pl) jak i tablicami wyników przekazywanymi Wojewódzkiemu Urzędowi Pracy zgodnie z porozumieniem zawartym w dniu 07.12. 2001 r. z US w Katowicach w zakresie wymiany danych służących do monitorowania rynku pracy.

2. Skrót Części I Rankingu zawodów deficytowych i nadwyżkowych w województwie śląskim w 2008 roku

W kwietniu 2009 r. Wojewódzki Urząd Pracy w Katowicach opracował „*Ranking zawodów deficytowych i nadwyżkowych w województwie śląskim w 2008 r.*” – część I diagnostyczna. Opracowanie zostało przekazane do Ministerstwa Pracy i Polityki Społecznej oraz udostępnione na stronie internetowej: www.wup-katowice.pl.

2.1. Charakterystyka bezrobocia oraz ofert pracy w województwie śląskim w 2008 roku

- W końcu 2008 roku w rejestrach powiatowych urzędów pracy naszego województwa zarejestrowanych było 122,7 tys. bezrobotnych, w tym 73,1 tys. kobiet. W porównaniu do stanu sprzed roku poziom bezrobocia spadł o 43,2 tys. osób (o 26%). Liczba bezrobotnych kobiet obniżyła się w tym samym czasie o 28,5 tys. (o 28,1%).
- W omawianym okresie w województwie śląskim spadła wysokość stopy bezrobocia z 9,2% do 6,9% w grudniu 2008 roku. Powiaty o najwyższej wartości tego wskaźnika to: myszkowski (15,3%), zawierciański (13,2%), częstochowski (13,0%) oraz miasto Bytom (12,4). Natomiast najniższe wartości w końcu roku odnotowano w Katowicach (1,9%), powiecie bieruńsko-lędzińskim (3,1%) oraz w Tychach i powiecie pszczyńskim (3,8%).
- 96,1 tys. bezrobotnych to osoby poprzednio pracujące. Na przestrzeni 2008 roku ta kategoria bezrobotnych zmniejszyła się o ponad 30 tys. osób przy równoczesnym wzroście udziału tej grupy wśród ogółu zarejestrowanych z 76,2% w końcu 2007 r. do 78,3%.
Bezrobotni legitymujący się stażem pracy wywodzili się w większości z trzech sekcji Polskiej Klasyfikacji Działalności (PKD): *Przetwórstwo przemysłowe* (24,3%), *Handel hurtowy i detaliczny; naprawa pojazdów samochodowych, motocykli oraz artykułów użytku osobistego i domowego* (19,4%) oraz *Działalność usługowa komunalna, społeczna i indywidualna, pozostała* (14,0%).
- Według stanu na koniec 2008 roku w rejestrach bezrobotnych pozostawało 22,1 tys. osób, które nie ukończyły 25 lat, w porównaniu do roku poprzedniego grupa ta zmniejszyła się o 5 tys. (o 18,4%). Pomimo spadku bezrobocia w tej kategorii wzrósł jej udział wśród ogółu zarejestrowanych z 16,3% w 2007 r. do 18,0%.
- W omawianym okresie o 10,6 tys. osób spadła liczebność bezrobotnych powyżej 50 roku życia i na koniec 2008r. wynosiła 29,9 tys. Udział tej kategorii utrzymuje się na tym samym poziomie co rok wcześniej – 24,4%.
- 36,1 tys. bezrobotnych to osoby zaliczane do kategorii „bez kwalifikacji zawodowych”. W omawianym okresie liczebność tej grupy ulegała redukcji o 17,9 tys. osób, a jej udział wśród ogółu zarejestrowanych spadł o 2,6 pkt. proc.

- W strukturze zawodowej bezrobotnych systematycznie rośnie udział osób *Bez zawodu*. W latach 2004 do 2008 udział ten wzrósł z poziomu 11,0% do 18,2%. Oprócz tej kategorii w omawianym okresie wzrósł udział bezrobotnych wywodzących się z 2 innych wielkich grup zawodowych – *Technicy i inny średni personel* oraz *Specjaliści*.
- Według stanu na 31 grudnia 2008 r. na poziomie grup elementarnych (kod 4. cyfrowy) najczęściej bezrobotnych legitymowało się zawodem: Sprzedawca i demonstrator (10,8 tys.), Pomoce i sprzątaczkę biurowe, hotelowe i podobne (4,1 tys.), Robotnicy przy pracach prostych w przemyśle (3,5 tys.) oraz Pracownicy obsługi biurowej gdzie indziej nie sklasyfikowani (3,4 tys.).
- W końcu 2008 roku zarejestrowanych było 6,0 tys. bezrobotnych absolwentów różnego rodzaju szkół (bezrobotnych będących w okresie do 12 miesięcy od ukończenia nauki). Jedna trzecia z nich należała do kategorii *Bez zawodu* (32,3%). Analiza na poziomie grup dużych (kod dwucyfrowy) wykazała, że 17,4% bezrobotnych absolwentów kwalifikowało się do grupy *Pozostali specjaliści* (kod 24, osoby z wyższym wykształceniem). Pozostałe grupy zawodowe duże charakteryzujące się wysokim odsetkiem bezrobotnych absolwentów zanotowano to: *Specjaliści nauk fizycznych, matematycznych i technicznych* (8,1%, kod zawodu 21), *Pracownicy pozostałych specjalności* (7,5%, kod zawodu 34) oraz *średni personel techniczny* (6,7%, kod zawodu 31).
- W strukturze wykształcenia bezrobotnych zwiększył się udział osób z najwyższym poziomem wykształcenia. Osoby legitymujące się wyższym wykształceniem stanowiły 9,9% ogółu (wzrost w stosunku do stanu z 2007 roku o 2,5 pkt. proc.), ze średnim ogólnokształcącym – 9,3% (wzrost o 1,3 pkt. proc.), a z policealnym i średnim zawodowym – 23,2% (wzrost o 0,9 pkt. proc.). We wszystkich kategoriach wykształcenia w 2008 roku nastąpiły spadki liczby zarejestrowanych. Obserwowano zmniejszenie się udziału osób z wykształceniem gimnazjalnym i niższym: z 32,9% w 2007 roku do 29,9% w końcu 2008 r.
- W 2008 roku zmniejszyła się liczba ofert pracy, którymi dysponowały powiatowe urzędy pracy naszego województwa. Na poziomie grup wielkich (kod 1. cyfrowy) najczęściej ofert skierowanych było do *Robotników przemysłowych i rzemieślników* (42,2 tys.), *Pracowników przy pracach prostych* (34,9 tys.), *Pracowników usług osobistych i sprzedawców* (22,8 tys.)
 - Z analizy grup zawodów dużych (kod 2. cyfrowy) wynika, że w województwie śląskim najczęściej ofert zgłoszono w następujących kategoriach: *Pracownicy przy pracach prostych w handlu i usługach* (18,9 tys.), *Robotnicy obróbki metali i mechanicy maszyn i urządzeń* (18,0 tys.), *Pracownicy obsługi biurowej* (16,9 tys.), *Górnicy i robotnicy budowlani* (16,7 tys.). W wymienionych czterech grupach dużych znalazło się ponad 70 tys. ofert, tj. 44,2% ogółu propozycji zatrudnienia zgłoszonych w ciągu roku do powiatowych urzędów pracy. Zestawiając dane dotyczące liczby ofert pracy w stosunku do liczby zarejestrowanych w poszczególnych grupach zawodów dużych stwierdzamy, że dobra sytuacja była wśród *Kierowców i operatorów pojazdów, Pracowników obsługi biurowej, Pracowników obrotu pieniężnego i obsługi klienta, Górników i robotników budowlanych, Robotników pomocniczych w górnictwie, przemyśle, budownictwie i transporcie, Pracowników przy pracach prostych w handlu i usługach* oraz *Operatorów i monterów maszyn*.

W wymienionych grupach liczba ofert pracy zgłoszonych na przestrzeni roku co najmniej dwukrotnie przekraczała liczbę bezrobotnych zarejestrowanych wg stanu na 31.12.2008 r.

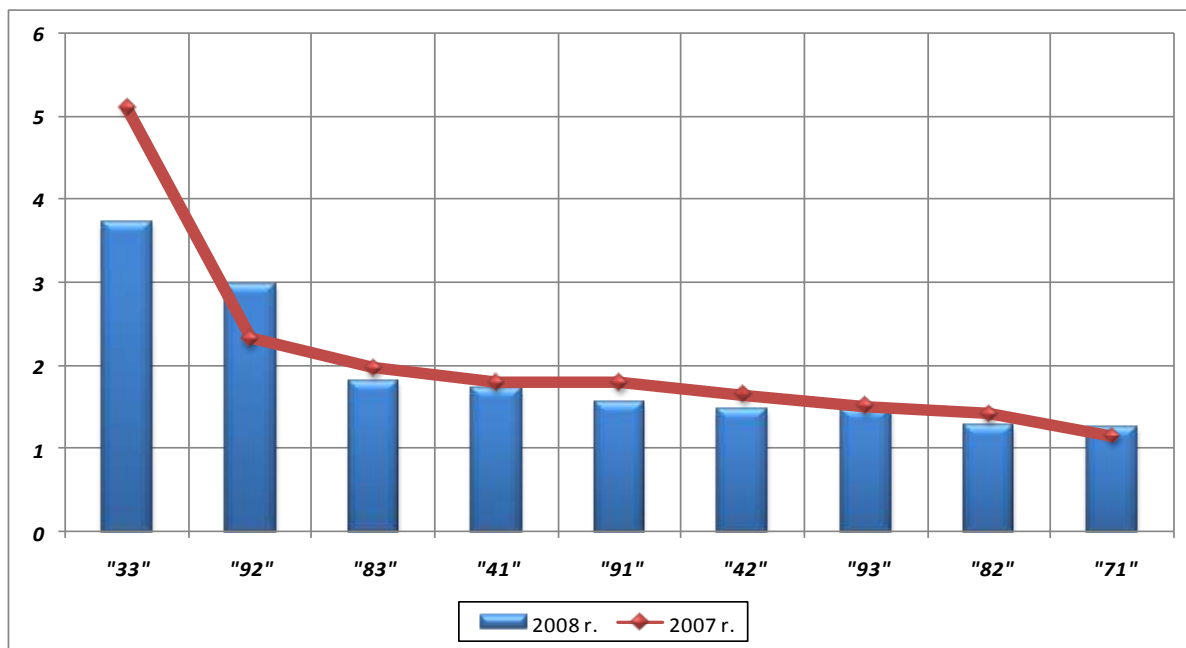
2.2. Zawody deficytowe i nadwyżkowe w województwie śląskim w 2008 roku

Za zawód deficytowy uznajemy taki, na który na rynku pracy występuje większe zapotrzebowanie aniżeli liczba osób poszukujących pracy w tej profesji. Wyznaczamy go za pomocą **wskaźnika intensywności nadwyżki/deficytu** – iloraz średniomiesięcznej liczby ofert pracy zgłaszanych w danym zawodzie w analizowanym okresie do średniej miesięcznej wartości „napływu” do bezrobocia (liczby zarejestrowanych bezrobotnych w tym samym okresie). Zawód za deficytowy uznajemy wtedy, gdy omawiany wskaźnik przyjmuje wartości powyżej 1,1.

W 2008 roku na poziomie dużych grup zawodowych deficytowymi było 9 poniższych:

- „33” - *nauczyciele praktycznej nauki zawodu i instruktorzy,*
- „92” - *robotnicy pomocniczy w rolnictwie, rybołówstwie i pokrewni,*
- „83” - *kierowcy i operatorzy pojazdów,*
- „41” - *pracownicy obsługi biurowej,*
- „91” - *pracownicy przy pracach prostych w handlu i usługach,*
- „42” - *pracownicy obrotu pieniężnego i obsługi klienta,*
- „93” - *robotnicy pomocniczy w górnictwie, przemyśle, budownictwie i transporcie,*
- „82” - *operatorzy i monterzy maszyn,*
- „71” - *górnicy i robotnicy budowlani.*

Wykres 1. Zawody deficytowe na poziomie dużych grup zawodowych w latach 2007 – 2008



W tych grupach zawodowych zarejestrowanych było w końcu 2008 roku 26% ogółu bezrobotnych (33% w 2007 roku) i pochodziło z nich 53,2% wszystkich ofert pracy (ponad 55% w 2007 roku).

W 2008 roku w statystykach urzędów pracy naszego województwa pojawiło się 1 719 zawodów i specjalności (kod 6. cyfrowy), w których zarejestrowani byli bezrobotni bądź zgłaszano oferty pracy. W 107 zawodach i specjalnościach odnotowano wartość wskaźnika deficytowości na poziomie MAX – zgłoszono w nich oferty pracy, a nie obserwowano napływu bezrobotnych, zaś stan zarejestrowanych w końcu 2008 r. osiągnął poziom 21 osób.

Pozostałe 435 zawody i specjalności deficytowe w 2008 r., to profesje w których wskaźnik deficytowości kształtował się na poziomie od 403,6667 dla „montera kadłubów okrętowych” do 1,1067 dla „kierowcy samochodu osobowego”.

We wszystkich zawodach i specjalnościach deficytowych na rynku pracy naszego regionu w końcu 2008 roku zaewidencjonowanych było 25 310 bezrobotnych (20,6% ogółu zarejestrowanych).

W niżej zamieszczonej tabeli przedstawiono deficytowe zawody i specjalności, w których zarejestrowanych w końcu 2008 roku było co najmniej 100 bezrobotnych.

Kod	Nazwa zawodu i specjalności	Wskaźnik intensywności deficytu w 2008 r.	Liczba bezrobotnych w 2008 r.
		2007 r.	2007 r.
721203	Spawacz ręczny łukiem elektrycznym	4,9853	127
		3,6979	151
712401	Brukarz	4,1705	115
		3,5035	145
914103	Robotnik gospodarczy	3,5568	1 335
		3,8151	1 823
721202	Spawacz ręczny gazowy	3,5203	219
		4,9784	269
724301	Elektromonter instalacji elektrycznych	3,3764	136
		2,7439	206
833401	Kierowca operator wózków jezdniowych	3,096	152
		5,1374	179
932190	Pozostali robotnicy przy pracach prostych w przemyśle	3,0121	435
		3,5937	415
828111	Monter sprzętu gospodarstwa domowego	2,841	122
		2,3333	95
712301	Cieśla	2,6225	255
		2,3351	392
913203	Pokojowa [w hotelu]	2,3582	102
		1,7319	136
931301	Robotnik budowlany	2,3333	1 548
		2,0128	2 269
419101	Pracownik biurowy [Zawód szkolny: Technik prac biurowych]	2,2722	3 021
		2,2453	4 292
421102	Kasjer handlowy	2,0713	335
		2,3004	431
515902	Pracownik ochrony mienia i osób	2,0469	577

Kod	Nazwa zawodu i specjalności	Wskaźnik intensywności deficytu w 2008 r.	Liczba bezrobotnych w 2008 r.
		2007 r.	2007 r.
	<i>[zawód szkolny: Technik ochrony fizycznej osób i mienia]</i>	2,7743	687
422202	Rejestratorka medyczna	2,0465	101
		1,6788	149
422201	Recepcjonista	2,022	110
		2,6159	121
713101	Dekarz	1,9684	191
		1,7667	298
832302	Kierowca samochodu ciężarowego	1,9023	622
		3,1179	756
833308	Operator suwnic [suwnicowy]	1,8598	132
		1,332	187
411101	Sekretarka	1,7971	190
		1,7079	244
932103	Pakowacz	1,7447	649
		2,1693	693
913204	Pomoc kuchenna	1,7177	518
		1,5288	820
341503	Przedstawiciel handlowy [przedstawiciel regionalny]	1,7009	315
		1,912	420
233201	Nauczyciel przedszkola	1,6778	120
		1,32	163
741103	Rozbieracz -wykrawacz	1,6448	154
		1,8556	200
413103	Magazynier	1,5396	1 126
		2,2088	1 630
829190	Pozostali operatorzy maszyn gdzie indziej niesklasyfikowani	1,5095	345
		3,1403	217
713203	Posadzkarz	1,4911	160
		1,5548	195
933104	Robotnik magazynowy	1,4615	206
		2,1108	233
931203	Robotnik drogowy	1,4365	213
		1,5599	305
722301	Frezer	1,4211	149
		1,9296	194
343101	Pracownik administracyjny [zawód szkolny: Technik administracji]	1,3922	850
		1,1591	1 033
343201	Księgowy [samodzielny]	1,3613	558
		1,1261	805
513102	Opiekunka dziecięca	1,3404	135
		1,1314	157
712102	Murarz	1,1722	1 459
		1,0677	2 270
713604	Monter instalacji wodociągowych i kanalizacyjnych	1,1181	352
		0,77	572
915204	Portier	1,1141	298
		1,0925	479

Kod	Nazwa zawodu i specjalności	Wskaźnik intensywności deficytu w 2008 r.	Liczba bezrobotnych w 2008 r.
		2007 r.	2007 r.
913207	Sprzątacza	1,1118	2 609
		1,2265	3 875
832101	Kierowca samochodu osobowego	1,1067	575
		1,1198	770

Za **zawody zrównoważone** uważamy te specjalności, dla których wartość wskaźnika intensywności nadwyżki/deficytu jest równa bądź mniejsza od 1,1 i większa lub równa 0,9.

Wśród dużych grup zawodowych w 2008 roku zanotowano jedną taką specjalność – „leśnicy i rybacy” – 135 zarejestrowanych na koniec omawianego okresu. „Napływ” do bezrobocia i zgłaszane oferty pracy były na prawie identycznym poziomie – odpowiednio 178 i 177.

Zawody i specjalności zrównoważone w 2008 roku przedstawia poniższa tabela:

Kod	Nazwa zawodu i specjalności	Wartość wskaźnika	Liczba bezrobotnych
913211	Sprzątacz pojazdów	1,1	19
342290	Pozostali spedytorzy i pokrewni	1,0909	6
914201	Czyściciel pojazdów	1,0909	7
828390	Pozostali monterzy sprzętu elektronicznego	1,0857	20
816104	Elektroenergetyk pomiarów i zabezpieczeń	1,0833	4
315206	Kontroler jakości wyrobów - artykuły przemysłowe	1,0809	183
422103	Pracownik biura podróży	1,0769	72
832390	Pozostali kierowcy samochodów ciężarowych	1,0769	3
311104	Technik geodeta	1,0757	89
713602	Monter instalacji gazowych	1,0732	17
744390	Pozostali obuwnicy	1,0667	10
828302	Monter elektronicznego wyposażenia maszyn i urządzeń	1,0667	30
724213	Elektromonter urządzeń dźwignicowych [konserwator]	1,0625	7
743501	Krojczy	1,0595	119
245207	Projektant wzornictwa przemysłowego	1,0588	22
825105	Operator kserokopiarek	1,0588	11
723104	Mechanik samochodów ciężarowych	1,0551	156
422301	Telefonistka	1,0536	129
213101	Administrator baz danych	1,0526	8
512302	Kelner	1,0449	789
213901	Administrator sieci informatycznej	1,0333	11
512301	Bufetowy [barman]	1,0313	542
121102	Dyrektor wykonawczy	1,0294	45
131201	Kierownik małego przedsiębiorstwa w przemyśle przetwórczym	1	4
223109	Lekarz – chirurgia ogólna	1	2
223907	Specjalista organizacji i zarządzania w ochronie zdrowia	1	0
224118	Pielęgniarka specjalista pielęgniarstwa rodzinnego	1	2
231190	Pozostali nauczyciele szkół wyższych	1	0
235904	Nauczyciel psycholog	1	2

Kod	Nazwa zawodu i specjalności	Wartość wskaźnika	Liczba bezrobotnych
241301	<i>Analitik pracy</i>	1	4
241402	<i>Rzeczoznawca majątkowy</i>	1	1
241918	<i>Administrator produkcji filmowej</i>	1	1
242103	<i>Radca prawny</i>	1	9
245208	<i>Scenograf</i>	1	2
245402	<i>Tancerz baletowy</i>	1	2
247103	<i>Inspektor ochrony danych osobowych</i>	1	0
311202	<i>Laborant budowlany</i>	1	4
313110	<i>Montażysta obrazu</i>	1	2
313113	<i>Realizator dźwięku</i>	1	1
313114	<i>Realizator filmu wideo [wideofilmowiec]</i>	1	1
314302	<i>Mechanik poświadczenia obsługi statku powietrznego</i>	1	2
314601	<i>Instruktor ruchu lotniczego</i>	1	1
315103	<i>Inspektor ochrony przeciwpożarowej</i>	1	1
315207	<i>Kontroler jakości wyrobów - artykuły spożywcze</i>	1	6
322904	<i>Protetyk słuchu</i>	1	1
342903	<i>Organizator imprez sportowych</i>	1	2
347490	<i>Pozostali aktorzy cyrkowi i pokrewni</i>	1	2
412103	<i>Asystent w biurze maklerskim</i>	1	0
422102	<i>Informator ruchu pasażerskiego</i>	1	2
512104	<i>Prowadzący zakład hotelarski/gastronomiczny</i>	1	1
512190	<i>Pozostali pracownicy usług domowych i pokrewni</i>	1	4
513204	<i>Zabiegowy balneologiczny</i>	1	0
522101	<i>Antykwariusz</i>	1	2
522103	<i>Demonstrator wyrobów</i>	1	0
612101	<i>Hodowca bydła</i>	1	3
632101	<i>Rybak hodowca</i>	1	0
712290	<i>Pozostali betoniarze</i>	1	4
723290	<i>Pozostali mechanicy statków powietrznych i pokrewni</i>	1	0
743203	<i>Koronkarka</i>	1	1
743602	<i>Hafciarka</i>	1	8
811390	<i>Pozostali operatorzy urządzeń wiertniczych i wydobywczych ropy, gazu i innych surowców</i>	1	1
815602	<i>Operator urządzeń do produkcji węgla aktywnych</i>	1	1
821105	<i>Operator maszyn i urządzeń do produkcji łożysk tocznych</i>	1	0
822302	<i>Operator urządzeń do emaliowania</i>	1	2
826402	<i>Operator urządzeń do prania, prasowania i chemicznego czyszczenia tekstyliów</i>	1	13
826690	<i>Pozostali operatorzy maszyn do produkcji obuwia</i>	1	2
827103	<i>Operator urządzeń przetwórstwa ryb</i>	1	5
827590	<i>Pozostali operatorzy maszyn i urządzeń do przetwórstwa owoców, warzyw, nasion oleistych i pokrewni</i>	1	6
833190	<i>Pozostali operatorzy pojazdów wolnobieżnych rolniczych i leśnych</i>	1	1
915301	<i>Odczytywacz liczników</i>	1	1
916190	<i>Pozostali ładowacze nieczystości</i>	1	1
413301	<i>Dyspozytor transportu samochodowego</i>	0,9828	43
346101	<i>Asystent osoby niepełnosprawnej</i>	0,9762	16
241403	<i>Zarządca nieruchomości</i>	0,9524	13

Kod	Nazwa zawodu i specjalności	Wartość wskaźnika	Liczba bezrobotnych
223901	Diagnosta laboratoryjny	0,95	4
915205	Szatniarz	0,95	19
827402	Operator urządzeń do produkcji makaronu	0,9459	20
722305	Ustawiacz maszyn do obróbki skrawaniem	0,9444	7
821103	Operator maszyn do obróbki skrawaniem	0,9429	44
631102	Robotnik leśny	0,9385	95
915206	Woźny	0,9362	125
122501	Kierownik wewnętrznej jednostki działalności podstawowej w gastronomii, hotelarstwie i turystyce	0,9333	18
312201	Operator sprzętu komputerowego	0,9333	23
212202	Statystyk	0,9167	14
214703	Inżynier górnik – górnictwo węgla kamiennego	0,9167	17
722206	Ślusarz narzędziowy	0,9149	57
827803	Operator urządzeń do produkcji napojów bezalkoholowych	0,9091	7
421403	Windykator	0,9048	9
343104	Sekretarz asystent	0,9	10

W 2008 roku na poziomie dużych grup zawodowych zanotowano 20 **kategorii nadwyżkowych** (wartość wskaźnika nadwyżki/deficytu jest mniejsza od 0,9), w których zarejestrowanych było 68 371 bezrobotnych (55,8% ogółu zarejestrowanych). Warto zauważyć, że w 2007 roku specjalności te również były nadwyżkowe.

Kod	Nazwa dużej grupy zawodowej	Wskaźnik intensywności nadwyżki w 2008 r.	Liczba bezrobotnych 31.12.2008 r.
		2007 r.	31.12.2007 r.
81	OPERATORZY MASZYN I URZĄDZEŃ WYDOBYWCZYCH I PRZETWÓRCZYCH	0,8574 0,8591	1 247 1 652
13	KIEROWNICY MAŁYCH PRZEDSIĘBIORSTW	0,8453 0,7207	233 358
51	PRACOWNICY USŁUG OSOBISTYCH I OCHRONY	0,8183 0,6828	6 166 8 506
72	ROBOTNICY OBRÓBKİ METALI I MECHANICY MASZYN I URZĄDZEŃ	0,7686 0,667	11 275 15 222
01	SIŁY ZBROJNE	0,7667 0,6288	14 8
12	KIEROWNICY DUŻYCH I ŚREDNICH ORGANIZACJI	0,7421 0,6151	581 638
11	PRZEDSTAWICIELE WŁADZ PUBLICZNYCH, WYŻSI URZĘDNICY, ZAWOD. DZIAŁACZE	0,6667 0,5648	1 3
34	PRACOWNICY POZOSTAŁYCH SPECJALNOŚCI	0,6635 0,5556	7 149 9 366
23	SPECJALIŚCI SZKOLNICTWA	0,6381 0,55	1341 1 542
52	MODELKI, SPRZEDAWCY I DEMONSTRATORZY	0,5899 0,5012	10 675 15 102
74	POZOSTALI ROBOTNICY PRZEMYSŁOWI I RZEMIEŚLNICY	0,4614 0,4429	8 402 11 745

Kod	Nazwa dużej grupy zawodowej	Wskaźnik intensywności nadwyżki w 2008 r.	Liczba bezrobotnych 31.12.2008 r.
		2007 r.	31.12.2007 r.
22	SPECJALIŚCI NAUK PRZYRODNICZYCH I OCHRONY ZDROWIA	0,4299	1 002
		0,3627	1 169
73	ROBOTNICZY ZAWODÓW PRECYZYJNYCH, CERAMICY, WYTWÓRCY WYROBÓW GALANTERYJNYCH, ROBOTNICZY POLIGRAFICZNI I POKREWNI	0,3618	903
		0,299	1 351
21	SPECJALIŚCI NAUK FIZYCZNYCH, MATEMATYCZNYCH I TECHNICZNYCH	0,3016	2 343
		0,2897	2 484
62	OGRODNICY	0,2785	760
		0,2	1 118
31	ŚREDNI PERSONEL TECHNICZNY	0,2068	6 931
		0,1869	8 945
24	POZOSTALI SPECJALIŚCI	0,199	6 070
		0,1792	6 731
32	ŚREDNI PERSONEL W ZAKRESIE NAUK BIOLOGICZNYCH I OCHRONY ZDROWIA	0,1696	2 492
		0,1594	3 335
61	ROLNICY	0,0521	468
		0,0462	704
64	ROLNICY I RYBACY PRACUJĄCY NA WŁASNE POTRZEBY	0	318
		0	517

W 2008 roku na poziomie zawodów i specjalności (kody 6. cyfrowe) zanotowano 1 088 profesji nadwyżkowych. Poniższa tabela zawiera listę 46 zawodów i specjalności nadwyżkowych, w których w końcu 2008 r. zarejestrowanych było co najmniej 300 bezrobotnych.

kod	Nazwa zawodu i specjalności	Wskaźnika intensywności nadwyżki w 2008 r.	Liczba bezrobotnych w 2008 r.
		2007 r.	2007 r.
522107	Sprzedawca	0,5862	10 151
		0,6704	14 276
341902	Asystent ekonomiczny [zawód szkolny: Technik ekonomista]	0,0305	2 873
		0,0368	3 965
722204	Ślusarz	0,6282	2 801
		0,5033	3 700
743304	Krawiec	0,3074	2 203
		0,3357	3 152
932104	Robotnik pomocniczy w przemyśle przetwórczym	0,2733	2 046
		0,5503	3 229
512201	Kucharz	0,4631	1 965
		0,45	2 995
311502	Technik mechanik	0,042	1 639
		0,0729	2 054
743604	Szwaczka	0,8673	1 041
		1,0531	1 392
711101	Górnik eksploatacji podziemnej	0,8443	1 021
		0,3889	1 617
241102	Ekonomista	0,0558	890

kod	Nazwa zawodu i specjalności	Wskaźnika intensywności nadwyżki w 2008 r.	Liczba bezrobotnych w 2008 r.
		2007 r.	2007 r.
		0,0759	1 238
722304	Tokarz	0,6784	871
		0,6757	1 238
723105	Mechanik samochodów osobowych	0,3315	856
		0,3107	1 217
514102	Fryzjer [zawody szkolne: Fryzjer, Technik usług fryzjerskich]	0,6008	848
		0,5663	1 236
741201	Cukiernik	0,2057	819
		0,2147	1 373
311204	Technik budownictwa	0,1706	790
		0,1455	1 143
724201	Elektromonter [elektryk] zakładowy	0,7927	773
		0,5666	1 147
241912	Specjalista do spraw marketingu i handlu [sprzedaży]	0,4834	742
		0,3972	844
341501	Handlowiec [zawód szkolny: Technik handlowiec]	0,4368	733
		0,3505	952
321402	Technik żywienia i gospodarstwa domowego	0,0062	692
		0,0187	929
915202	Dozorca	0,6683	648
		0,666	994
741203	Piekarz	0,4632	645
		0,4188	997
244104	Pedagog	0,0608	625
		0,0678	589
311401	Technik elektronik	0,0895	609
		0,1064	777
913206	Salowa	0,2363	607
		0,3207	916
714101	Malarz budowlany	0,6178	574
		0,8883	871
723390	Pozostali mechanicy – monterzy maszyn i urządzeń	0,1872	555
		0,2016	797
311302	Technik elektryk	0,2806	522
		0,2639	673
723190	Pozostali mechanicy pojazdów samochodowych	0,0536	487
		0,057	804
723304	Mechanik maszyn i urządzeń przemysłowych	0,3302	482
		0,232	627
742204	Stolarz	0,5595	455
		0,6832	542
312102	Technik informatyk	0,3097	433
		0,2369	522
522190	Pozostali sprzedawcy i demonstratorzy	0,4164	427
		0,3467	715
241990	Pozostali specjaliści do spraw ekonomicznych i zarządzania gdzie indziej niesklasyfikowani	0,0378	424
		0,0756	503

kod	Nazwa zawodu i specjalności	Wskaźnika intensywności nadwyżki w 2008 r.	Liczba bezrobotnych w 2008 r.
		2007 r.	2007 r.
247901	Specjalista administracji publicznej	0,0857	409
		0,0384	430
743101	Przędzacz	0,0088	397
		0,0022	604
512202	Kucharz małej gastronomii	0,1472	394
		0,121	396
412190	Pozostali pracownicy do spraw finansowo-statystycznych	0,0612	365
		0,0662	622
723106	Mechanik pojazdów samochodowych	0,466	364
		0,4665	207
916201	Robotnik placowy	0,4217	345
		1,0317	477
321208	Technik rolnik	0,0111	344
		0,0081	500
744304	Obuwnik przemysłowy	0,0562	344
		0,1149	521
311209	Technik ochrony środowiska	0,0119	335
		0,0315	374
621201	Ogrodnik terenów zieleni	0,3976	335
		0,4089	509
419190	Pozostali pracownicy obsługi biurowej gdzie indziej niesklasyfikowani	0,5821	330
		0,5778	296
224101	Pielęgniarka	0,662	330
		0,7195	471
641101	Rolnik pracujący na własne potrzeby	0	317
		0	516

W omawianym okresie najwyższą średnią miesięczną nadwyżkę podaży siły roboczej zanotowano w 20 następujących zawodach i specjalnościach (nadwyżka – ponad 80 osób). Zarejestrowani w nich bezrobotni w końcu grudnia 2008 roku stanowili 25,8% ogółu.

Kod	Nazwa zawodu i specjalności	Średnia miesięczna nadwyżka podaży siły roboczej	Liczba bezrobotnych
522107	Sprzedawca	675,4167	10 151
341902	Asystent ekonomiczny [zawód szkolny: Technik ekonomista]	490,8333	2 873
311502	Technik mechanik	313,25	1 639
743304	Krawiec	230,4167	2 203
932104	Robotnik pomocniczy w przemyśle przetwórczym	171,75	2 046
722204	Ślusarz	169,5833	2 801
512201	Kucharz	168,5833	1 965
244104	Pedagog	154,5	625
311401	Technik elektronik	152,6667	609
241102	Ekonomista	143,8333	890
321402	Technik żywienia i gospodarstwa domowego	132,8333	692
311204	Technik budownictwa	127,5833	790

<i>Kod</i>	<i>Nazwa zawodu i specjalności</i>	<i>Średnia miesięczna nadwyżka podaży siły roboczej</i>	<i>Liczba bezrobotnych</i>
741201	<i>Cukiernik</i>	118,75	819
723105	<i>Mechanik samochodów osobowych</i>	101,6667	856
341501	<i>Handlowiec [zawód szkolny: Technik handlowiec]</i>	98,75	733
723190	<i>Pozostali mechanicy pojazdów samochodowych</i>	97,1667	487
311302	<i>Technik elektryk</i>	87,5833	522
512202	<i>Kucharz małej gastronomii</i>	85,9167	394
241990	<i>Pozostali specjaliści do spraw ekonomicznych i zarządzania gdzie indziej niesklasyfikowani</i>	84,9167	424

3. Wyniki badania popytu na pracę

Opracowanie tego rozdziału zostało wykonane na podstawie danych Głównego Urzędu Statystycznego udostępnionych na potrzeby monitoringu zawodów przez Ministerstwo Pracy i Polityki Społecznej w portalu Publicznych Służb Zatrudnienia (www.psz.praca.gov.pl) z wykorzystaniem wybranych tablic wynikowych, według stanu na koniec IV kwartału 2008, przekazanych do Wojewódzkiego Urzędu Pracy przez Urząd Statystyczny w Katowicach, opracowanych w oparciu o formularz Z – 05 *Badanie popytu na pracę*.

Począwszy od 2005 roku badanie popytu na pracę prowadzone jest z częstotliwością kwartalną, a od 2006 roku badaniem objęte są podmioty zaliczane do wszystkich rodzajów działalności. W 2007 roku rozszerzony został zakres podmiotowy badania o jednostki małe. Jak z tego wynika, obecnie badaniem objęte są podmioty gospodarki narodowej zatrudniające jedną lub więcej osób.

Badanie popytu na pracę przeprowadzane jest metodą reprezentacyjną. Umożliwia ona uogólnianie uzyskanych wyników na populację generalną. Próba do badania losowana jest oddzielnie dla jednostek dużych i średnich oraz dla jednostek małych. Odrębne rozwiązanie dla jednostek małych motywowane jest nieco innym celem badania dla tej części badanej zbiorowości.

Podstawowe informacje, jakie można uzyskać z badania popytu na pracę, to popyt zrealizowany i niezrealizowany, czyli pracujący i wolne miejsca pracy według zawodów oraz dane na temat liczby nowoutworzonych miejsc pracy w okresie sprawozdawczym.

W sprawozdaniu Z – 05 (a więc i w tym opracowaniu) stosuje się Polską Klasyfikację Działalności (PKD) oraz Klasyfikację Zawodów i Specjalności².

Zgodnie z wyjaśnieniami metodycznymi GUS, rynek pracy charakteryzują dwa wzajemnie nakładające się segmenty: podaż siły roboczej i popyt na pracę.

² Ujednolicony tekst Załącznika do rozporządzenia Ministra Gospodarki i Pracy z dnia 8 grudnia 2004 r. (Dz. U. Nr 265, poz. 2644), zmieniony rozporządzeniem Ministra Pracy i Polityki Społecznej z dnia 1 czerwca 2007 r. (Dz. U. Nr 106, poz. 72).

Siła robocza – określona liczba ludności zainteresowana wykonywaniem pracy (za proponowane wynagrodzenie) i gotowa do jej podjęcia.

Popyt na pracę – jest to liczba miejsc pracy, które oferuje gospodarka w określonych warunkach społeczno-ekonomicznych.

Na wzajemne relacje między podażą siły roboczej a popytem na pracę ogromny wpływ wywierają mechanizmy rynkowe. Strona popytowa jest bardziej dynamiczna, a przez to bardziej podatna na oddziaływanie tych mechanizmów. Wielkość i struktura popytu na pracę jest zależna od wielu czynników, między innymi od zapotrzebowania na produkty i usługi, kondycji ekonomicznej przedsiębiorstw, kosztów pracy. Najbardziej korzystny dla gospodarki jest układ równowagi pomiędzy stroną popytową i podaźową, ale praktycznie jest to bardzo trudne do osiągnięcia.

Przez popyt na pracę rozumiemy:

- zagospodarowane miejsca pracy, określane aktualną liczbą pracujących,
- wolne miejsca pracy.

Wolne miejsca pracy – to miejsca pracy powstałe w wyniku ruchu zatrudnionych, bądź nowoutworzone, w stosunku do których spełnione zostały jednocześnie trzy warunki:

- miejsca pracy w dniu sprawozdawczym były faktycznie nie obsadzone,
- pracodawca czynił starania, aby znaleźć osoby chętne do podjęcia pracy,
- w przypadku znalezienia właściwych kandydatów, pracodawca byłby gotów do natychmiastowego przyjęcia tych osób.

Nowoutworzone miejsca pracy – to miejsca pracy powstałe w wyniku zmian organizacyjnych, rozszerzenia lub zmiany profilu działalności oraz wszystkie miejsca pracy w jednostkach nowopowstałych³.

Zgodnie z przyjętymi założeniami metodologicznymi, do pracujących zalicza się wszystkie osoby pozostające w ewidencji jednostki badanej w określonym dniu (niezależnie od faktu, czy jednostka sprawozdawcza jest ich głównym miejscem pracy), to jest: osoby zatrudnione na podstawie stosunku pracy (łącznie z sezonowymi i zatrudnionymi dorywczo), wykonujące pracę nakładczą, agentów we wszystkich systemach agencji (łącznie z osobami zatrudnionymi przez agentów), właścicieli i współwłaścicieli oraz członków spółdzielni produkcji rolniczej.

Do pracujących zalicza się osoby wykonujące pracę w Polsce, a także za granicą na rzecz jednostek, w których zostały zatrudnione, niezależnie od czasu trwania tego zatrudnienia (np. przy realizacji budów eksportowych, jako pracownicy polskich przedstawicielstw dyplomatycznych, urzędów celnych, polskich przedstawicielstw przy ONZ oraz innych misji, a także osoby skierowane za granicę w celach szkoleniowych i badawczych). Do pracujących zalicza się również nauczycieli przebywających na

³ Źródło: Główny Urząd Statystyczny; www.stat.gov.pl

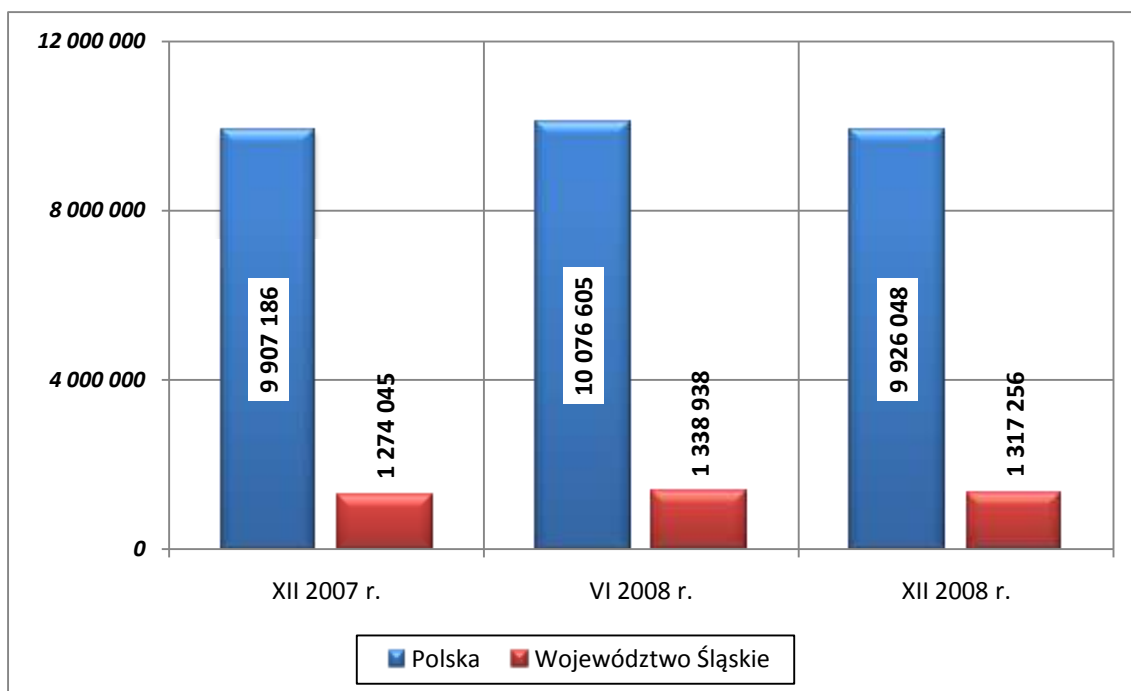
urlopowach zdrowotnych lub „będących czasowo w stanie nieczynnym” oraz skazanych (więźniów) pracujących na podstawie zbiorowych umów o pracę. Nie zalicza się natomiast do pracujących osób skreślonych czasowo z ewidencji, z którymi nie rozwiązano umowy o pracę, między innymi:

- osób korzystających z urlopów bezpłatnych w wymiarze powyżej 3 miesięcy (nieprzerwanie),
- osób korzystających z urlopów wychowawczych, w wymiarze powyżej 3 miesięcy (nieprzerwanie), udzielonych na podstawie rozporządzenia Ministra Gospodarki, Pracy i Polityki Społecznej z dnia 16 grudnia 2003 r. w sprawie szczegółowych warunków udzielania urlopu wychowawczego (Dz. U. Nr 230, poz. 2291), a także: osób pracujących na umowę-zlecenia, osób zatrudnionych na podstawie umowy o pracę w celu przygotowania zawodowego.

3.1. Pracujący w firmach województwa śląskiego

W końcu 2008 roku w firmach województwa śląskiego pracowało 1 317 256 osób. W porównaniu do stanu sprzed roku liczba pracujących wzrosła o 43 211 (o 3,4%) – w tym samym okresie w całym kraju zanotowano wzrost pracujących o 0,2%.

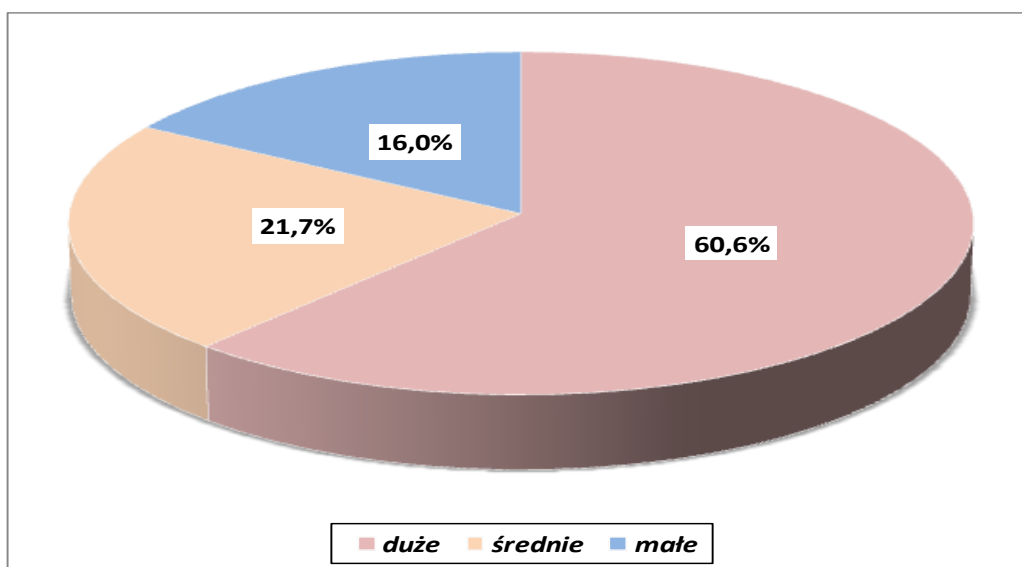
Wykres 2. Liczba pracujących



Zdecydowana większość pracujących - 824 977 osób (61,6%) zatrudniały firmy sektora prywatnego. W stosunku do danych ogólnopolskich odsetek zatrudnionych w tym sektorze w naszym województwie jest niższy o 5,1%.

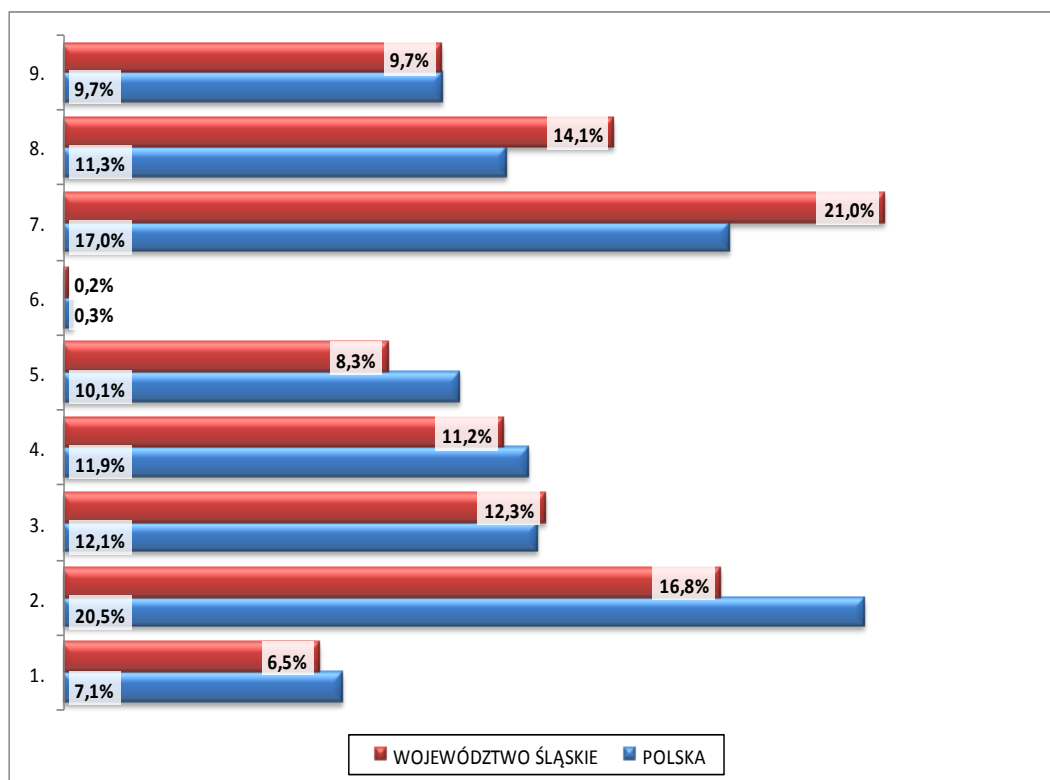
Najwięcej pracowników (811 885 osób) zatrudnionych było w dużych przedsiębiorstwach. Średnie firmy zatrudniały 290 861 osób, a małe 214 510. We wszystkich typach zakładów nastąpił wzrost pracujących, największy w dużych – o 36 768 osób (o 4,7%).

Wykres 3. Struktura pracujących według wielkości przedsiębiorstwa



W strukturze zawodowej zatrudnionych przeważają 3 grupy – Robotnicy przemysłowi i rzemieślnicy (276 324 osoby), Specjaliści (220 911 osób) i Operatorzy i monterzy maszyn i urządzeń (185 355 osób) – którzy stanowią prawie 52% ogółu pracujących.

Wykres 4. Struktura zawodowa pracujących (w%)



Zawód	Liczba pracujących	Wzrost(+)/Spadek(-) do stanu z 31.12.2007 r.
1. Przedstawiciele władz publicznych, wyżsi urzędnicy i kierownicy	86 065	+ 2 526
2. Specjaliści	220 911	+ 9 939
3. Technicy i inny średni personel	162 134	+ 4 003
4. Pracownicy biurowi	147 960	+ 5 424
5. Pracownicy usług osobistych i sprzedawcy	109 208	+ 6 442
6. Rolnicy, ogrodnicy, leśnicy i rybacy	2 120	- 358
7. Robotnicy przemysłowi i rzemieślnicy	276 324	- 2 029
8. Operatorzy i monterzy maszyn i urządzeń	185 355	+14 516
9. Pracownicy przy pracach prostych	127 179	+ 2 748

W stosunku do stanu z 2007 roku największy wzrost pracujących zanotowano wśród *Operatorów i monterów maszyn i urządzeń* (o 14 516 osób), natomiast spadek zanotowano w dwóch grupach – *Rolnicy, ogrodnicy, leśnicy i rybacy* (o 358) i *Robotnicy przemysłowi i rzemieślnicy* (o 2 029).

Największy odsetek pracujących w sektorze publicznym stanowią *Specjaliści* - 67,5% (w kraju 66,3%), *Technicy i inny średni personel* – 43,9% (kraj – 40,4%) oraz *Pracownicy przy pracach prostych* – 39,7% (kraj – 37,1%). Pracujący w sektorze prywatnym dominują wśród *Pracowników usług osobistych i sprzedawcy* – 87,2% (kraj - 90,7%), *Przedstawicieli władz publicznych, wyższych urzędników i kierowników* – 80,4% (kraj – 79,1%) oraz *Operatorów i monterów maszyn i urządzeń* – 77,4% (w kraju – 80,2%).

3.2. Nowe miejsca pracy w firmach województwa śląskiego

W 2008 roku w całym kraju utworzono 490 662 nowych miejsc pracy, z czego 68 873 (14,0%) w województwie śląskim. W porównaniu do poprzedniego roku liczba nowoutworzonych miejsc w regionie spadła o 10 381. 91,2% tworzone było w firmach z sektora prywatnego (kraj - 88,2%).

Analizując strukturę nowoutworzonych stanowisk według sekcji PKD najwięcej powstało w przetwórstwie przemysłowym (31,7%), budownictwie (19,7%) oraz handlu hurtowym i detalicznym; naprawach pojazdów samochodowych, motocykli oraz artykułów użytku osobistego (18,6%).

Z kolei najmniejszy udział w tworzeniu miejsc pracy w 2008 r. odnotowano w sekcji *górnictwo* (0,3%), *wytwarzanie i zaopatrywanie w energię elektryczną, gaz i wodę* (0,3%) oraz *rolnictwo, łowiectwo i leśnictwo* (0,4%).

Dokładne dane przedstawiono poniżej oraz w aneksie statystycznym (Tabele 5, 6 i 10 – przy czym tabele 6 i 10 ujmują jedynie sytuację w przedsiębiorstwach średnich i dużych).

Sekcje PKD	Liczba nowych miejsc pracy	Sektor (w%)	
		publiczny	prywatny
ROLNICTWO, ŁOWIECTWO I LEŚNICTWO (A)	279	15,8%	84,2%
GÓRNICTWO (C)	181	8,3%	91,7%
PRZETWÓRSTWO PRZEMYSŁOWE (D)	21 804	0,5%	99,5%
WYTWARZANIE I ZAOPATRYWANIE W ENERGIĘ ELEKTRYCZNA, GAZ I WODĘ (E)	173	61,3%	38,7%
BUDOWNICTWO (F)	13 589	3,9%	96,1%
HANDEL HURTOWY I DETALICZNY; NAPRAWA POJAZDÓW SAMOCHODOWYCH, MOTOCYKLI ORAZ ARTYKUŁÓW UŻYTKU OSOBISTEGO I DOMOWEGO (G)	12 827	0,6%	99,4%
HOTELE I RESTAURACJE (H)	1 791	2,5%	97,5%
TRANSPORT, GOSPODARKA MAGAZYNOWA I ŁĄCZNOŚĆ (I)	3 540	2,0%	98,0%
POŚREDNICTWO FINANSOWE (J)	1 098	6,4%	93,6%
OBSŁUGA NIERUCHOMOŚCI, WYNAJEM I USŁUGI ZWIĄZANE Z PROWADZENIEM DZIAŁALNOŚCI GOSPODARCZEJ (K)	7 109	11,6%	88,4%
ADMINISTRACJA PUBLICZNA I OBRONA NARODOWA; OBOWIĄZKOWE UBEZPIECZENIA SPOŁECZNE I POWSZECHNE UBEZPIECZENIA ZDROWOTNE (L)	1 387	100,0%	0,0%
EDUKACJA (M)	1 671	83,1%	16,9%
OCHRONA ZDROWIA I POMOC SPOŁECZNA (N)	1 709	37,1%	62,9%
DZIAŁALNOŚĆ USŁUGOWA KOMUNALNA, SPOŁECZNA I INDYWIDUALNA POZOSTAŁA (O)	1 715	42,6%	57,4%

Nowe miejsca pracy tworzono przede wszystkim w firmach dużych – 31 451 (45,7% ogółu - 43,6% w 2007 r.) i małych – 20 449 (29,7% - 2007 r. – 32,4%).

W stosunku do liczby istniejących miejsc pracy, najwięcej nowych powstało w małych firmach – 9,5%. W dużych przedsiębiorstwach przyrost ten stanowił 3,9%, a w średnich – 5,8%.

3.3. Popyt na pracę według sekcji PKD oraz sektorów własności

Na koniec grudnia 2008 roku pozostało do obsadzenia 12 218 wolnych miejsc pracy, o 8,1 tys. mniej niż w grudniu 2007 roku (szerzej charakteryzują to tabele w Aneksie statystycznym).

Sekcje PKD	Liczba wolnych miejsc pracy	Sektor (w%)	
		publiczny	prywatny
ROLNICTWO, ŁOWIECTWO I LEŚNICTWO (A)	48	6,3%	93,8%
GÓRNICTWO (C)	151	64,2%	35,8%

Sekcje PKD	Liczba wolnych miejsc pracy	Sektor (w%)	
		publiczny	prywatny
PRZETWÓRSTWO PRZEMYSŁOWE (D)	2 153	3,4%	96,6%
WYTWARZANIE I ZAOPATRYWANIE W ENERGIĘ ELEKTRYCZNĄ, GAZ I WODĘ (E)	100	69,0%	31,0%
BUDOWNICTWO (F)	3 235	0,4%	99,6%
HANDEL HURTOWY I DETALICZNY; NAPRAWA POJAZDÓW SAMOCHODOWYCH, MOTOCYKLI ORAZ ARTYKUŁÓW UŻYTKU OSOBISTEGO I DOMOWEGO (G)	1 631	0,3%	99,7%
HOTELE I RESTAURACJE (H)	379	1,1%	98,9%
TRANSPORT, GOSPODARKA MAGAZYNOWA I ŁĄCZNOŚĆ (I)	1 161	14,9%	85,1%
POŚREDNICTWO FINANSOWE (J)	260	3,5%	96,5%
OBSŁUGA NIERUCHOMOŚCI, WYNAJEM I USŁUGI ZWIĄZANE Z PROWADZENIEM DZIAŁALNOŚCI GOSPODARCZEJ (K)	1 483	13,1%	86,9%
ADMINISTRACJA PUBLICZNA I OBRONA NARODOWA; OBOWIĄZKOWE UBEZPIECZENIA SPOŁECZNE I POWSZECHNE UBEZPIECZENIA ZDROWOTNE (L)	481	100,0%	#ARG!
EDUKACJA (M)	224	94,6%	5,4%
OCHRONA ZDROWIA I POMOC SPOŁECZNA (N)	537	53,6%	46,4%
DZIAŁALNOŚĆ USŁUGOWA KOMUNALNA, SPOŁECZNA I INDYWIDUALNA POZOSTAŁA (O)	375	41,1%	58,9%

Najwięcej wolnych miejsc pracy zanotowano w firmach z sekcji *budownictwo* – 26,5%, *przetwórstwa przemysłowego* - 17,6% oraz *handlu i napraw* – 13,3%. W tych trzech sekcjach PKD w końcu IV kwartału 2008 r. ulokowanych było prawie 57% wakatów. Zdecydowana większość wolnych miejsc pracy, pozostających do wykorzystania w końcu 2008 roku pochodziła z sektora prywatnego - 85,4%. Szczegółowe dane zamieszczone zostały w tabeli 4 aneksu statystycznego.

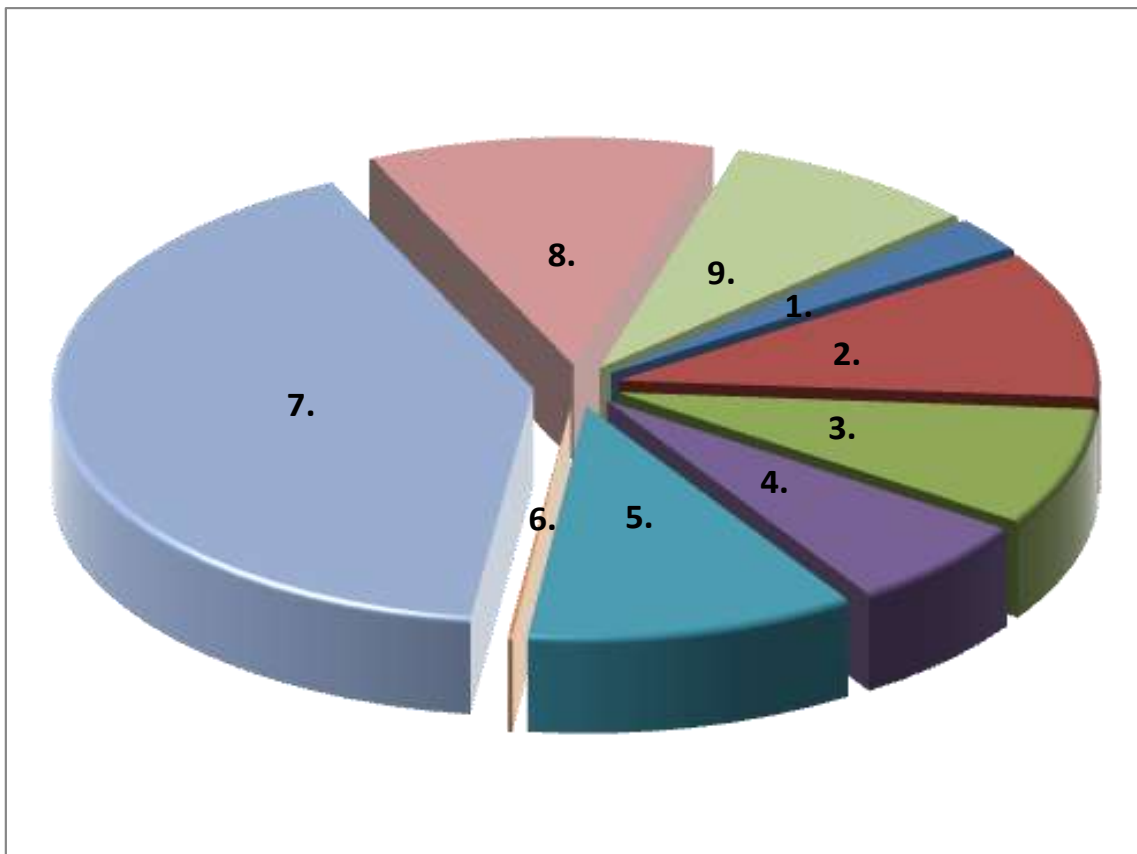
3.4. Popyt na pracę według zawodów

W końcu 2008 r. najwięcej wakatów było dla osób posiadających kwalifikacje w zawodach robotniczych i rzemieślniczych (40,9%), dla operatorów maszyn i urządzeń (11,7%) oraz pracowników usług osobistych i sprzedawców (11,1%). Prawie na niezmiennym poziomie w porównaniu do poprzedniego roku było zainteresowanie pracodawców zatrudnieniem *specjalistów* (10,4%).

Odnotowano wyraźny spadek odsetka wolnych miejsc pracy przeznaczonych dla *pracowników przy pracach prostych* z 14% w 2007 roku do 8,6% w omawianym okresie. Były to stanowiska dla pracow-

ników o najniższych kwalifikacjach oferowane w *budownictwie* – 26,7%, *obsłudze nieruchomości* – 15,2% oraz *handlu i naprawach* – 11,2%.

Wykres 5. Struktura wolnych miejsc pracy według wielkich grup zawodowych (w%)



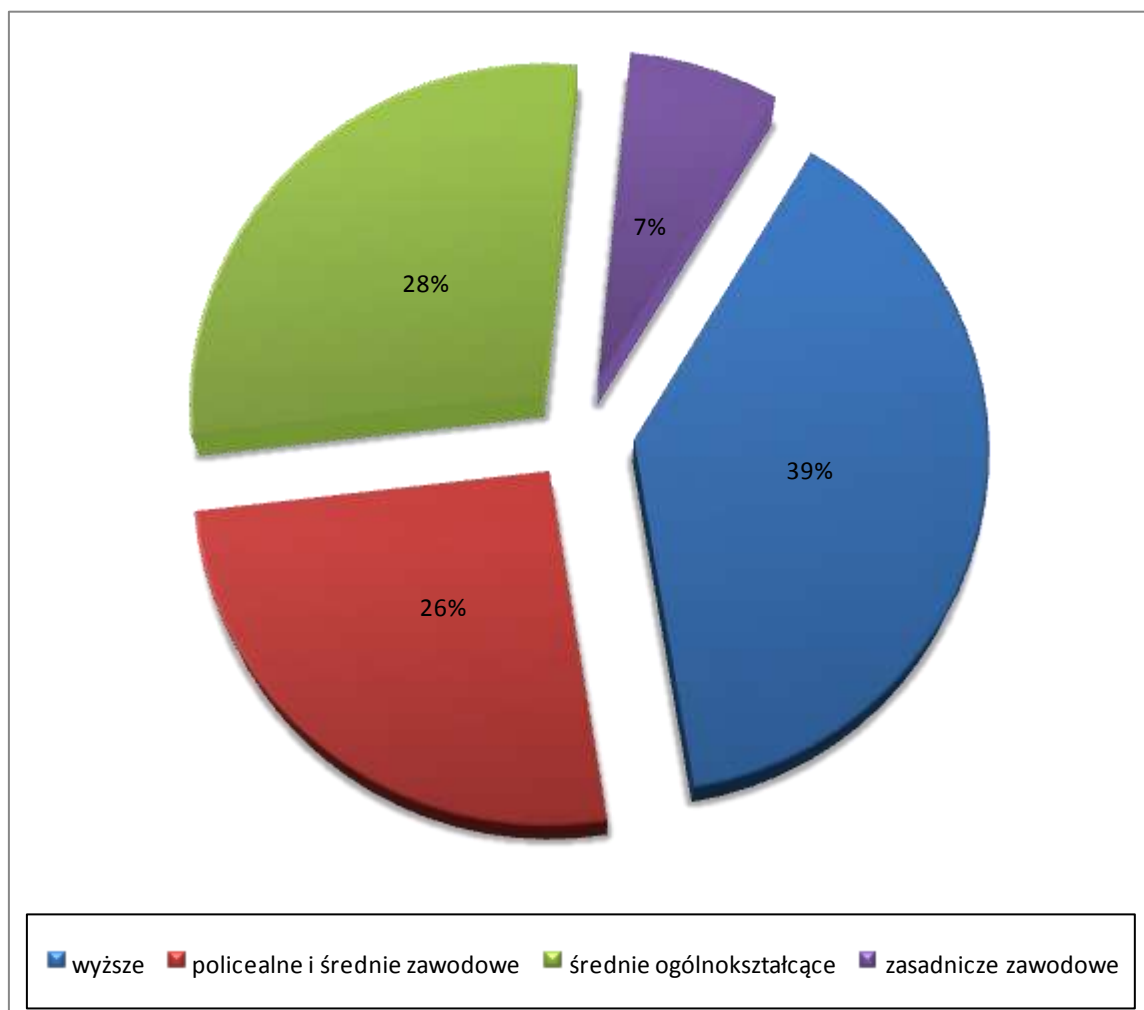
1. Przedstawiciele władz publicznych, wyżsi urzędnicy i kierownicy	2,4%
2. Specjaliści	10,4%
3. Technicy i inny średni personel	8,3%
4. Pracownicy biurowi	6,4%
5. Pracownicy usług osobistych i sprzedawcy	11,1%
6. Rolnicy, ogrodnicy, leśnicy i rybacy	0,2%
7. Robotnicy przemysłowi i rzemieślnicy	40,9%
8. Operatorzy i monterzy maszyn i urządzeń	11,7%
9. Pracownicy przy pracach prostych	8,6%

Dokładne dane dotyczące poszczególnych zawodów na poziomie grup dużych (kod 2. cyfrowy) – ale tylko w odniesieniu do jednostek dużych i średnich – zawarto w tabeli 11 aneksu statystycznego.

4. Absolwenci szkół

Analiza przedstawia sytuację osób kończących różnego typu szkoły na regionalnym rynku pracy. Opiera się ona na informacjach statystycznych pochodzących z Ministerstwa Pracy i Polityki Społecznej, Ministerstwa Edukacji Narodowej, Głównego Urzędu Statystycznego oraz powiatowych urzędów pracy.

Struktura absolwentów różnych typów szkół pozostaje od kilku lat niezmienna i w 2007 roku przedstawiała się następująco (dane w %):



4.1. Absolwenci szkół wyższych w województwie śląskim w 2008 roku

W roku akademickim 2007/2008 w całym kraju szkoły wyższe ukończyło 420 942 osoby, w województwie śląskim zaś 42 227 osób. Studenci, którzy ukończyli uczelnie z naszego regionu stanowili więc 10,0% absolwentów z całego kraju. Większość absolwentów śląskich uczelni stanowiły

kobiety – 63,7%. W porównaniu do poprzedniego roku akademickiego odnotowano wzrost kończących wyższe uczelnie o 473 osoby

Poniżej zamieszczono ranking szkół wyższych pod względem liczby absolwentów w roku akademickim 2007/2008.

Nazwa uczelni	Liczba absolwentów ogółem
Uniwersytet Śląski w Katowicach	10 913
Politechnika Śląska w Gliwicach	5 299
Akademia Ekonomiczna im K. Adamieckiego w Katowicach	2 534
Górnośląska Wyższa Szkoła Handlowa im. W. Korfańtego w Katowicach	2 220
Górnośląska Wyższa Szkoła Pedagogiczna im. Kard. A Hlonda w Mysłowicach	1 820
Wyższa Szkoła Humanitas w Sosnowcu	1 682
Śląski Uniwersytet Medyczny w Katowicach	1 463
Śląska Wyższa Szkoła Zarządzania im. Gen. J. Ziętka w Katowicach	1 053
Wyższa Szkoła Ekonomii i Administracji w Bytomiu	1 021
Akademia Wychowania Fizycznego im. J. Kukuczki w Katowicach	916
Wyższa Szkoła Zarządzania Marketingowego i Języków Obcych	907
Wyższa Szkoła Biznesu w Dąbrowie Górniczej	843
Wyższa Szkoła Zarządzania i Nauk Społecznych im. Ks. Szramka w Tychach	490
Górnośląska Wyższa Szkoła Przedsiębiorczości im. K. Goduli w Chorzowie	381
Wyższa Szkoła Bankowości i Finansów w Katowicach	301

Największy odsetek absolwentek odnotowano wśród kończących studia na Śląskim Uniwersytecie Medycznym (79,4%) i w Wyższej Szkole Humanitas w Sosnowcu (73,4%).

Najliczniejszą grupą absolwentów szkół wyższych stanowiły w naszym regionie osoby kończące studia zawodowe (pierwszego stopnia) – 47,9%.

Absolwenci szkół wyższych według ukończonego rodzaju studiów

Rodzaj studiów	Liczba absolwentów	Udział w %
Studia zawodowe (pierwszego stopnia) ogółem, w tym:	20 246	47,9
- studia zawodowe (pierwszego stopnia) z tytułem inżyniera	4 348	21,4 ogółu absolwentów studiów zawodowych
- studia zawodowe (pierwszego stopnia) z tytułem licencjata	15 898	78,5 ogółu absolwentów studiów zawodowych
Studia magisterskie jednolite	11 068	26,2
Studia magisterskie uzupełniające (drugiego stopnia)	10 913	25,8
Absolwenci ogółem	42 0227	

Większość absolwentów w naszym województwo ukończyło studia niestacjonarne – 54,4%.

Absolwenci szkół wyższych według rodzaju i formy ukończonych studiów

Rodzaj studiów	Forma studiów	
	studia stacjonarne	studia niestacjonarne
Studia zawodowe (pierwszego stopnia)	8 163	12 083
Studia magisterskie jednolite	9 060	2 008
Studia magisterskie uzupełniające (drugiego stopnia)	2 025	8 888
Absolwenci ogółem	19 248	22 979

Wśród absolwentów studiów niestacjonarnych zdecydowaną większość stanowiły kobiety – 67,1%.

4. 2. Najpopularniejsze kierunki studiów

W porównaniu do poprzedniego roku akademickiego, w omawianym okresie zmienił się ranking kierunków studiów o największej liczbie absolwentów. W roku 2006/2007 pierwsze 5 miejsc zajmowały kierunki: zarządzanie, administracja, zarządzanie i marketing, ekonomia, finanse i rachunkowość. Natomiast wśród kończących uczelnie w 2008 roku największą popularnością cieszyły się następujące kierunki:

I.p.	Kierunek studiów	Liczba absolwentów 2007/2008	Liczba absolwentów 2006/2007 (miejsce w rankingu)
1.	Administracja	3 119	2 408 (2)
2.	Zarządzanie i marketing	3 075	2 181 (3)
3.	Zarządzanie	2 548	3 020 (1)
4.	Zarządzanie i inżynieria produkcji	2 021	-
5.	Informatyka	1 727	1 150 (7)
6.	Ekonomia	1 611	1 603 (4)
7.	Socjologia	1 597	855 (10)
8.	Turystyka i rekreacja	1 583	1 027 (8)
9.	Filologia angielska	1 311	940 (9)
10.	Pedagogika opiekuńczo-wychowawcza	1 114	1 340 (6)

Z zamieszczonych powyżej danych wynika, że ranking najpopularniejszych kierunków ulegał jedynie niewielkim zmianom. W następnym tabeli zamieszczono 30 kierunków, które najczęściej kończyli absolwenci uczelni wyższych naszego województwa w roku akademickim 2007/2008. Niektóre szkoły wyższe nie uszczegóławiały na konkretne kierunki dwóch kategorii: pedagogika ogółem oraz filologia ogółem. Aby uniknąć podwójnego naliczania absolwentów w tych kategoriach, nie zostały one ujęte w poniższej tabeli. Absolwenci kierunków pedagogicznych, widniejących w statystykach pod nazwą pedagogika to 5 310 osób, a absolwenci kierunków filologicznych, skategoryzowanych jako filologia ogółem to 2 570 osób.

Kierunki studiów o największej liczbie absolwentów:

I.p.	Kierunek studiów	Liczba absolwentów 2007/2008
1.	Administracja	3 119
2.	Zarządzanie i marketing	3 075
3.	Zarządzanie	2 548
4.	Zarządzanie i inżynieria produkcji	2 021
5.	Informatyka	1 727

I.p.	Kierunek studiów	Liczba absolwentów 2007/2008
6.	Ekonomia	1 611
7.	Socjologia	1 597
8.	Turystyka i rekreacja	1 583
9.	Filologia angielska	1 311
10.	Pedagogika opiekuńczo-wychowawcza	1 114
11.	Nauczanie przedszkolne z wychowaniem przedszkolnym	1 085
12.	Fizjoterapia	1 074
13.	Finanse i rachunkowość	981
14.	Politologia	972
15.	Pielęgniarstwo	799
16.	Finanse i bankowość	652
17.	Wychowanie fizyczne	646
18.	Ochrona środowiska	554
19.	Mechanika i budowa maszyn	551
20.	Filologia polska	533
21.	Budownictwo	507
22.	Inżynieria środowiska	498
23.	Prawo	467
24.	Górnictwo i geologia	425
25.	Elektronika i telekomunikacja	408
26.	Zdrowie publiczne	396
27.	Filologia germańska	394
28.	Matematyka	381
29.	Automatyka i robotyka	358

I.p.	Kierunek studiów	Liczba absolwentów 2007/2008
30.	Kierunek lekarski	353

Na przeciwnym biegunie plasowały się kierunki o najmniejszej liczbie absolwentów:

Kierunek studiów	Liczba absolwentów 2007/2008
Położnictwo	81
Technologia chemiczna	70
Włókiennictwo	70
Nauczanie początkowe	63
Analityka medyczna	60
Energetyka	33
Fizyka techniczna	28
Wychowanie przedszkolne	27
Architektura wnętrz	27
Inżynieria chemiczna i procesowa	23

4. 3. Absolwenci szkół ponadgimnazjalnych

W 2008 roku szkoły policealne i średnie zawodowe 27 995, w porównaniu do stanu z 2007 roku liczba absolwentów tego typu szkół wzrosła o 8,9 tys. (o 46,4%). 53,5% wszystkich absolwentów szkół policealnych i średnich zawodowych legitymowało się jednym z niżej wymienionych 10 zawodów i specjalności.

Kod zawodu	Nazwa zawodu	Liczba absolwentów
341902	Asystent ekonomiczny [zawód szkolny: Technik ekonomista]	2 283
311401	Technik elektronik	2 277
311502	Technik mechanik	1 921
312102	Technik informatyk	1 420
341501	Handlowiec [zawód szkolny: Technik handlowiec]	1 296
514103	Kosmetyczka [zawód szkolny: Technik usług kosmetycznych]	1 267
000000	Bez zawodu	1 226

Kod zawodu	Nazwa zawodu	Liczba absolwentów
321402	Technik żywienia i gospodarstwa domowego	1 154
311204	Technik budownictwa	1 116
341404	Organizator usług hotelarskich [zawód szkolny: Technik hotelarstwa]	1 024

W rejestrach urzędów pracy naszego województwa na koniec 2008 roku pozostawało 1 432 absolwentów tego typu szkół (w 2007 r. – 1 440). Wskaźnik bezrobocia w całej omawianej populacji na koniec 2008 roku wyniósł 5,1%. Wskaźnik bezrobocia na stosunkowo wysokim poziomie utrzymywał się w zawodach:

Kod zawodu	Nazwa zawodu	Odsetek bezrobotnych
311916	Technik transportu kolejowego	20,0%
419101	Pracownik biurowy [Zawód szkolny: Technik prac biurowych]	14,1%
347105	Dekorator wnętrz	12,5%
321208	Technik rolnik	12,1%
512302	Kelner	11,2%
311913	Technik technologii odzieży	10,9%
341902	Asystent ekonomiczny [zawód szkolny: Technik ekonomista]	10,9%
321402	Technik żywienia i gospodarstwa domowego	10,7%

Wśród 46 najliczniejszych specjalności (ponad 100 absolwentów) odsetek bezrobotnych wahał się od 12,1% (*Technik rolnik*) do 0% (*Muzyk, Technik górnictwa podziemnego, Pedagog, Fototechnik*).

Kod zawodu	Nazwa zawodu	Liczba absolwentów	Odsetek bezrobotnych
321208	Technik rolnik	107	12,1%
512302	Kelner	170	11,2%
311913	Technik technologii odzieży	211	10,9%
341902	Asystent ekonomiczny [zawód szkolny: Technik ekonomista]	2 283	10,9%
321402	Technik żywienia i gospodarstwa domowego	1 154	10,7%
341501	Handlowiec [zawód szkolny: Technik handlowiec]	1 296	9,7%
311209	Technik ochrony środowiska	567	9,7%
342204	Spedytor [zawód szkolny: Technik spedytor]	117	8,5%
311104	Technik geodeta	111	8,1%
341404	Organizator usług hotelarskich [zawód szkolny: Technik hotelarstwa]	1 024	8,1%
341903	Organizator agrobiznesu [zawód szkolny: Technik agrobiznesu]	161	8,1%
311204	Technik budownictwa	1 116	8,0%

Kod zawodu	Nazwa zawodu	Liczba absolwentów	Odsetek bezrobotnych
322704	Technik elektroradiolog	104	7,7%
321202	Technik architektury krajobrazu	389	7,5%
321301	Technik technologii żywności – cukrownictwo	296	7,1%
512201	Kucharz	257	5,8%
341403	Organizator usług gastronomicznych [zawód szkolny: Technik organizacji usług gastronomicznych]	316	5,7%
322401	Masażysta [zawód szkolny: Technik masaży]	528	5,7%
311502	Technik mechanik	1 921	5,5%
343101	Pracownik administracyjny [zawód szkolny: Technik administracji]	831	5,3%
311402	Technik telekomunikacji	391	5,1%
412102	Asystent rachunkowości [zawód szkolny: Technik rachunkowości]	216	4,2%
322601	Technik farmaceutyczny	538	3,9%
341401	Organizator obsługi turystycznej [zawód szkolny: Technik obsługi turystycznej]	407	3,7%
312102	Technik informatyk	1 420	3,5%
322404	Terapeuta zajęciowy	199	3,5%
311302	Technik elektryk	787	3,4%
311401	Technik elektronik	2 277	3,1%
311206	Technik drogownictwa	150	2,7%
311103	Technik analityk	120	2,5%
346102	Opiekun w domu pomocy społecznej	125	2,4%
514103	Kosmetyczka [zawód szkolny: Technik usług kosmetycznych]	1 267	2,4%
322905	Ratownik medyczny	304	2,3%
514102	Fryzjer [zawody szkolne: Fryzjer, Technik usług fryzjerskich]	326	2,1%
347102	Plastyk	141	2,1%
515902	Pracownik ochrony mienia i osób [zawód szkolny: Technik ochrony fizycznej osób i mienia]	417	1,7%
342901	Agent reklamowy [zawód szkolny: Technik organizacji reklamy]	193	1,6%
342205	Technik logistyk	168	1,2%
315202	Inspektor bezpieczeństwa i higieny pracy [zawód szkolny: Technik bezpieczeństwa i higieny pracy]	711	1,1%
311403	Technik mechatronik	139	0,7%
000000	Bez zawodu	1 226	0,4%
232108	Nauczyciel języka obcego	547	0,4%
347302	Muzyk	957	0,0%
311703	Technik górnictwa podziemnego	354	0,0%

Kod zawodu	Nazwa zawodu	Liczba absolwentów	Odsetek bezrobotnych
244104	Pedagog	328	0,0%
313106	Fototechnik	143	0,0%

Z prognoz dotyczących liczby absolwentów szkół policealnych i średnich zawodowych na 2009 rok wynika, że w 63 zawodach i specjalnościach nastąpi wzrost liczby absolwentów w sumie o 6 499 osób.

Zawody, w których prognozuje się największy wzrost liczby absolwentów w województwie śląskim

Kod zawodu	Nazwa zawodu	Prognozowana liczba absolwentów	Odsetek bezrobotnych w 2008 r.
312102	Technik informatyk	1 592	3,5%
311703	Technik górnictwa podziemnego	646	0,0%
342205	Technik logistyki	516	1,2%
322905	Ratownik medyczny	317	2,3%
315202	Inspektor bezpieczeństwa i higieny pracy [zawód szkolny: Technik bezpieczeństwa i higieny pracy]	285	1,1%
312202	Technik teleinformatyk	263	-
512201	Kucharz	243	5,8%
311403	Technik mechatroniki	238	0,7%
347105	Dekorator wnętrz	204	12,5%
346104	Pracownik socjalny	164	-
514102	Fryzjer [zawody szkolne: Fryzjer, Technik usług fryzjerskich]	159	2,1%
341404	Organizator usług hotelarskich [zawód szkolny: Technik hotelarstwa]	109	8,1%
343101	Pracownik administracyjny [zawód szkolny: Technik administracji]	108	5,3%
342901	Agent reklamowy [zawód szkolny: Technik organizacji reklamy]	104	1,6%

W 33 kategoriach prognozowane są spadki liczby absolwentów o 2 688 osób. Największe spadki (powyżej 100 osób) prognozowano w 4 specjalnościach (odsetek bezrobotnych absolwentów w 2008 r.):

- 311401 - Technik elektronik – o 617 (3,1%),
- 311402 - Technik telekomunikacji – o 192 (5,1%),
- 311204 - Technik budownictwa - o 163 (8,0%),
- 341501 - Handlowiec [zawód szkolny: Technik handlowiec] – o 110 (9,7%).

4.4 Absolwenci szkół ogólnokształcących

W 2008 roku szkoły ogólnokształcące ukończyło 30 866 osób (o 1 130 mniej niż w poprzednim roku szkolnym). Z prognoz na 2009 rok liczba absolwentów z tej kategorii będzie niższa o 1 267 osób.

Na koniec grudnia 2008 r. w zarejestrowanych było 2 056 absolwentów (6,7%).

4.5 Absolwenci szkół zasadniczych zawodowych

Absolwenci opuszczający mury szkół zasadniczych zawodowych stanowią najmniej liczną grupę absolwentów. W 2008 roku w województwie śląskim było ich 7 724, to jest mniej o 232 osoby w porównaniu do poprzedniego roku. Szacunki na 2009 rok wskazywały na wzrost liczebności tej kategorii o 793 absolwentów.

Wśród zawodów i specjalności absolwentów szkół zawodowych 8 kategorii skupiało 72,0% wszystkich kończących tego typu szkoły:

Kod zawodu	Nazwa zawodu	Liczba absolwentów
512202	Kucharz małej gastronomii	1 382
522107	Sprzedawca	1 172
723106	Mechanik pojazdów samochodowych	851
514102	Fryzjer [zawody szkolne: Fryzjer, Technik usług fryzjerskich]	708
741201	Cukiernik	365
741203	Piekarz	340
712102	Murarz	274
742204	Stolarz	246
724102	Elektromechanik pojazdów samochodowych	224

W grudniu 2008 roku w urzędach pracy zarejestrowanych było 692 absolwentów (wzrost o 66 osób w porównaniu do 2007 r.), to jest 8,9% całej omawianej populacji (rok wcześniej 7,9%). Powyżej tej średniej było 14 kategorii zawodowych:

Kod zawodu	Nazwa zawodu	Liczba absolwentów	Odsetek bezrobotnych
744202	Kaletnik	1	100,0%
723306	Mechanik – operator pojazdów i maszyn rolniczych	27	18,5%
742204	Stolarz	246	18,3%
812201	Operator maszyn i urządzeń do obróbki plastycznej	11	18,2%
743304	Krawiec	105	13,3%
725108	Monter elektronik - układy elektroniczne automatyki przemysłowej	154	13,0%
514102	Fryzjer [zawody szkolne: Fryzjer, Technik usług fryzjerskich]	708	11,3%
512202	Kucharz małej gastronomii	1382	11,2%
828105	Monter maszyn i urządzeń przemysłowych	139	10,1%
723106	Mechanik pojazdów samochodowych	851	10,0%
522107	Sprzedawca	1172	9,8%
721303	Blacharz samochodowy	181	9,4%

W 12 specjalnościach nie zanotowano bezrobotnych absolwentów:

- 512201 – Kucharz – 7,
- 711101 - Górnik eksploatacji podziemnej – 76,
- 711301 – Kamieniarz – 3,
- 712202 - Betoniarz zbrojarz – 29,
- 713101 – Dekarz – 5,
- 714303 – Kominiarz – 1,
- 722102 – Kowal – 1,
- 725301 - Monter mechatronik – 6,
- 731103 - Optyk mechanik – 1,
- 734501 - Introrigator galanteryjny – 22,

- 744305 - Szewc naprawiacz – 9,
- 833202- Operator maszyn drogowych [zawód szkolny: Mechanik maszyn i urządzeń drogowych] – 3.

Z prognoz dotyczących liczby absolwentów z tej kategorii wykształcenia na 2009 r. wynika, że w 31 zawodach nastąpi wzrost liczby absolwentów o 1 089 osób.

Specjalności, w których przewiduje się wzrost absolwentów szkół zasadniczych zawodowych

Kod zawodu	Nazwa zawodu	Prognozowana liczba absolwentów	Odsetek bezrobotnych w 2008 r.
512202	Kucharz małej gastronomii	162	11,2%
514102	Fryzjer [zawody szkolne: Fryzjer, Technik usług fryzjerskich]	130	11,3%
723106	Mechanik pojazdów samochodowych	118	10,0%
724102	Elektromechanik pojazdów samochodowych	88	4,5%
722304	Tokarz	79	0,9%
713203	Posadzkarz	75	3,1%
714201	Lakiernik samochodowy	58	5,4%
711101	Górnik eksploatacji podziemnej	57	0,0%
723306	Mechanik – operator pojazdów i maszyn rolniczych	39	18,5%
721303	Blacharz samochodowy	35	9,4%
724301	Elektromonter instalacji elektrycznych	30	4,3%
713901	Technolog robót wykończeniowych w budownictwie	30	-
714103	Malarz – tapeciarski	26	4,6%
913210	Pracownik pomocniczy obsługi hotelowej	26	-
725108	Monter elektronik - układy elektroniczne automatyki przemysłowej	22	13,0%
743702	Tapicer	22	9,1%
722204	Ślusarz	19	5,7%
613101	Rolnik produkcji roślinnej i zwierzęcej [zawód szkolny: Rolnik]	13	7,1%

Kod zawodu	Nazwa zawodu	Prognozowana liczba absolwentów	Odsetek bezrobotnych w 2008 r.
828105	Monter maszyn i urządzeń przemysłowych	12	10,1%
512201	Kucharz	10	0,0%
712202	Betoniarz zbrojarz	9	0,0%
741104	Rzeźnik wędliniarz	7	4,0%
512190	Pozostali pracownicy usług domowych i pokrewni	6	-
734103	Drukarz	5	6,7%
712301	Cieśla	3	-
813101	Operator automatów do formowania wyrobów szklanych	2	-
815404	Operator urządzeń do produkcji chemikaliów nieorganicznych	2	-
621105	Ogrodnik – uprawa warzyw polowych	1	3,6%
812201	Operator maszyn i urządzeń do obróbki plastycznej	1	18,2%
712103	Zdun	1	-
731306	Złotnik – jubiler	1	-

Największe spadki przewiduje się w następujących zawodach (odsetek bezrobotnych absolwentów zasadniczych szkół zawodowych w 2008 r.):

- 743304 – Krawiec – o 11 (13,3%),
- 712102 – Murarz – o 12 (4,0%),
- 713602 - Monter instalacji gazowych – o 27 (5,3%),
- 741201 – Cukiernik - o 30 (9,3%),
- 742204 – Stolarz – o 40 (18,3%),
- 741203 – Piekarz – o 45 (5,9%),
- 731102 - Mechanik automatyki przemysłowej i urządzeń precyzyjnych – o 77 (3,7%).

5. Absolwenci w województwie śląskim w latach od 2005/2006 do 2007/2008

Opierając się na porównaniu danych, zamieszczonych w kolejnych wydaniach Rocznika Statystycznego Województwa Śląskiego oraz danych pochodzących z GUS, możemy zaobserwować zmiany, jakim podlegała liczebność absolwentów na różnych poziomach i typach szkół w okresie 3 lat, od roku szkolnego 2005/06 do 2007/08. Zmniejszająca się liczba absolwentów szkół podstawowych i gimnazjów uwarunkowana była czynnikami demograficznymi, natomiast zmiany liczebności absolwentów na poziomie szkół ponadgimnazjalnych i wyższych podlegają także czynnikowi w postaci zmiany preferencji edukacyjnych. Najbardziej znacząco spadła liczba absolwentów szkół podstawowych (51 765 – 2005/06, 50 643 – 2006/07, 46 428 – 2007/08). Spadek liczby absolwentów „podstawówek” jest tym bardziej wyraźnie dostrzegalny, kiedy cofniemy się do roku szkolnego 2001/02, w którym szkołę podstawową w województwie śląskim ukończyło aż 65 581 uczniów. Taka sama sytuacja ma miejsce w przypadku absolwentów gimnazjów. W roku szkolnym 2005/06 było ich 58 017, w 2006/07 – 55 954, w 2007/08 zaś – zaledwie 51 583, co w zestawieniu z liczbą 65 342 absolwentów gimnazjów, którzy po raz pierwszy opuszczali jego mury w roku 2002/03 okazuje się być znaczącym spadkiem.

Odnotowujemy także niewielki wzrost procentowego udziału absolwentów liceów ogólnokształcących w ogólnej liczbie absolwentów szkół ponadgimnazjalnych: 47,9% - 2005/06, 48,3% – 2006/07, 49,1% - 2007/08. Na dość stałym poziomie utrzymuje się poziom procentowy absolwentów zasadniczych szkół zawodowych: 13,3% - 2005/06, 12,9% - 2006/07, 13,3% - 2007/08. Zmniejszył się natomiast o niemalże 5% poziom absolwentów liceów profilowanych: 15,1% - 2005/06, 13,3% - 2006/07, 10,6% - 2007/08. Powoli zwiększa się udział absolwentów techników: 23,6% - 2005/06, 25,6% - 2006/07, 27,1% - 2007/08. Udział procentowy absolwentów szkół ponadgimnazjalnych, którzy uzyskali średnie wykształcenie w roku szkolnym 2005/06 wynosił 86,7%, w 2006/07 r. – 87,1%, i tyleż samo w 2007/08 roku.

Wzrasta natomiast liczba absolwentów szkół wyższych: 40 596 osób w roku akademickim 2005/06, 41 754 osoby w 2006/07, 42 227 osób w roku 2007/08. Skala wzrostu liczby osób kończących studia staje się tym bardziej widoczna, gdy powyższe dane zestawimy z liczbą 27 890 absolwentów w roku akademickim 2000/01. Jednakże należy w tym miejscu wziąć pod uwagę to, iż w liczbie 42 227 w roku akademickim 2007/08, mieszczą się także absolwenci studiów pierwszego stopnia, otrzymujący tytuł licencjata lub inżyniera, których łącznie było 20 246 osób; pozostałe 21 981 osób ukończyło studia magisterskie jednolite lub uzupełniające (drugiego stopnia). Osoby kończące studia licencjackie lub inżynierskie najczęściej kontynuują studia drugiego stopnia, po skończeniu których, po raz kolejny będą one ujmowane jako absolwenci szkół wyższych.

Lp.	Nazwa szkoły	ABSOLWENCI		
		2005/2006	2006/2007	2007/2008
1.	Szkoły podstawowe	51 765	50 643	46 428
2.	Gimnazja	58 017	55 954	51 583
Razem wiersz 1-2		109 782	106 597	98 011

Lp.	Nazwa szkoły	ABSOLWENCI		
		2005/2006	2006/2007	2007/2008
3.	Zasadnicze szkoły zawodowe	7 313	6 841	6 868
4.	Licea ogólnokształcące	26 309	25 696	25 435
5.	Licea profilowane	8 275	7 072	5 442
6.	Technika	12 938	13 603	14 060
7.	Policealne	15 350	13 172	11 762
8.	Szkoły wyższe	40 596	41 754	42 227
RAZEM wiersz 3 - 6		54 835	53 212	51 805

20 zawodów i specjalności, w których na dzień 31.12.2008 r. zarejestrowano największą liczbę bezrobotnych absolwentów szkół wyższych

Kod	Nazwa	ABSOLWENCI – stan na 31.12.2008 r.
244104	Pedagog	189
241102	Ekonomista	80
241990	Pozostali specjaliści ds. ekonomicznych i zarządzania gdzie indziej niesklasyfikowani	80
247901	Specjalista administracji publicznej	74
213903	Specjalista zastosowań informatyki	65
241912	Specjalista ds. marketingu i handlu	63
244105	Socjolog	59
223903	Fizjoterapeuta	49
244302	Filolog - filologia obcojęzyczna	49
222108	Specjalista ochrony środowiska	47
244204	Politolog	45
241915	Specjalista ds. organizacji usług gastronomicznych, hotelowych i turystycznych	43
214908	Inżynier organizacji i planowania produkcji	41
214990	Pozostali inżynierowie i pokrewni gdzie indziej niesklasyfikowani	31
241204	Specjalista ds. finansów (analityk finansowy)	31
232108	Nauczyciel języka obcego	30
241205	Specjalista do spraw rachunkowości	30

Kod	Nazwa	ABSOLWENCI – stan na 31.12.2008 r.
242904	Prawnik legislator	28
211301	Chemik	26
221201	Biotechnolog	23

5. Podsumowanie

- Na koniec grudnia 2008 r. wysokość stopy bezrobocia na Śląsku przyjęła wartość 6,9% (kraj 9,5%). W ciągu roku stopa bezrobocia spadła o 2,3 pkt proc. (31.12.2007 r. Śląsk 9,2%, kraj 11,2%). Bez względu na rok sprawozdawczy stopa bezrobocia w województwie śląskim jest znacznie niższa od ogólnopolskiej.
- W ciągu roku liczba bezrobotnych zarejestrowanych w urzędach pracy naszego województwa spadła o 43,2 tys. osób (tj. o 26 %). Wzrost liczby zarejestrowanych obserwowano jedynie w styczniu, listopadzie i grudniu; w pozostałych miesiącach nastąpił spadek rejestracji. Zauważalną tendencją bezrobocia jest jego sezonowość - miesiące wiosenne są okresami spadku liczby bezrobotnych, natomiast wyższy poziom tego zjawiska przypada na miesiące kończące i rozpoczynające rok kalendarzowy.
- W omawianym okresie spadł odsetek bezrobotnych kobiet. W końcu 2008 r. wśród zarejestrowanych stanowiły one 59,5%. W ciągu roku udział pań zmalał o 1,7 pkt proc., zaś liczba bezrobotnych kobiet spadła o 28,5 tys., w zbiorowości mężczyzn redukcja wyniosła 14,7 tys. osób.
- Zdecydowana większość bezrobotnych (78,7%) zamieszkuje miasta. W końcu grudnia 2008 r. tereny wiejskie zamieszkiwało 21,3% ogółu zarejestrowanych, to jest 26,2 tys. osób. W ciągu roku liczba bezrobotnej ludności wiejskiej spadła o 6,0 tys. osób (tj. o 18,7%).

W tym samym czasie liczba bezrobotnych mieszkańców miast zmniejszyła się o 37,2 tys., co oznacza redukcję o 27,8 %.

- Zdecydowana większość zarejestrowanych nie pobiera zasiłku dla bezrobotnych. W końcu grudnia 2008 r. prawo do tego świadczenia posiadało 21,1 tys. osób, tj. 17,2% ogółu zarejestrowanych. W stosunku do sytuacji sprzed roku liczba zasiłkobiorców wzrosła o 1,2 tys. osób. Znacząco, bo aż o 5,2 pkt proc. wzrósł udział pobierających zasiłek wśród ogółu bezrobotnych (31.12.2007 r. – 19,9 tys., tj. 12,0% ogółu).
- Bezrobotni to w zdecydowanej większości (31.12.2008 r. – 96,1 tys., to jest 78,3% ogółu) to osoby legitymujące się stażem pracy. Pozostali – 26,6 tys., tj. 21,7% ogółu nie posiada doświadczeń zawodowych. W ciągu roku liczba bezrobotnych poprzednio pracujących spadła o ponad 30 tys., natomiast ich procentowy udział wzrósł o 2,1 pkt. proc. (31.12. 2007 r. – 76,2%). Bezrobotni którzy legitymują się stażem pracy, najczęściej poprzednio pracowali w sekcjach PKD: przetwórstwo przemysłowe (23,4 tys., tj. 24,3% poprzednio pracujących), handel i naprawy (18,7 tys., 19,4%),

pozostała działalność usługowa, komunalna, społeczna i indywidualna (13,4 tys. 13,4%), budownictwo (7,8 tys., 8,1%).

- W końcu 2008 r. zbiorowość bezrobotnych zwolnionych z przyczyn dotyczących zakładu pracy liczyła 4,1 tys. osób, co stanowiło 3,4% ogółu zarejestrowanych. Rok wcześniej odpowiednio 6,9 tys., tj. 4,2% ogółu. Na przestrzeni 2008 roku znacząco wzrosła liczba zakładów pracy, które zgłaszały zamiar dokonania zwolnień z przyczyn zakładu pracy. Powiększyła się też liczba osób, które zostały objęte takimi zwolnieniami. Jednak w żadnej mierze nie przełożyło się to na wzrost liczby zarejestrowanych bezrobotnych, którzy przed uzyskaniem statusu utracili zatrudnienie w ramach tzw. zwolnień grupowych.
- W ciągu roku liczebność populacji długotrwale bezrobotnych spadła o 44,2 tys. osób, do poziomu 58,5 tys. (31.12.2008r.). Udział długotrwale bezrobotnych w ogólnej liczbie zarejestrowanych obniżył się o 14,2 pkt. proc., z 61,9% w grudniu 2007 r. do 47,7% w końcu 2008 r.
- W końcu grudnia 2008 r. bez pracy pozostawało 22,1 tys. bezrobotnych poniżej 25 roku życia, w tym 63,0% kobiet. Na przestrzeni roku liczba najmłodszych bezrobotnych spadła o 5 tys. osób, tj. o 18,4%. Według stanu na 31.12.2008 r. bezrobotna młodzież to 18,0% ogółu zarejestrowanych, rok wcześniej ten udział był niższy - 16,3%.
- Wg stanu na 31.12.2008r. zarejestrowanych było 29,9 tys. bezrobotnych powyżej 50 roku życia. W odniesieniu do sytuacji z końca grudnia 2007 r. liczba bezrobotnych tej kategorii spadła o 10,6 tys. osób. Procentowy udział wśród ogółu zarejestrowanych niezmiennie wynosi 24,4%. Bezrobotni powyżej 50 roku życia to jedna z niewielu kategorii zarejestrowanych, gdzie notujemy nadreprezentację mężczyzn. Udział kobiet wynosi zaledwie 47,5%.
Możliwości zatrudnieniowe bezrobotnych powyżej 50 roku życia ogranicza niski poziom wykształcenia. W tej kategorii osób będących w szczególnej sytuacji na rynku pracy aż 40,1% posiada wykształcenie gimnazjalne i poniżej, 31,5% - zasadnicze zawodowe, 18,5% - policealne i średnie zawodowe, a średnie ogólnokształcące oraz wyższe odpowiednio: 5,9% i 4%.
Drugą barierą do odniesienia sukcesu na rynku pracy jest długoterminowe bezrobocie. Wśród bezrobotnych z grupy 50+ jedna trzecia pozostaje bez zatrudnienia nieprzerwanie przez ponad 2 lata (33,0%).
- Co trzeci zarejestrowany (29,4 %, tj. 36,1 tys. osób) zaliczał się do grupy bezrobotnych bez kwalifikacji zawodowych - nie posiadających kwalifikacji do wykonywania jakiegokolwiek zawodu poświadczonych dyplomem, świadectwem, zaświadczeniem instytucji szkoleniowej. W ciągu roku liczba zarejestrowanych bez kwalifikacji zawodowych spadła o 17,1 tys. osób, udział obniżył się (o 2,6 pkt. proc.).
- Bezrobotni w wyższym wykształceniu (12,1 tys. osób) stanowili 9,9% ogółu zarejestrowanych. W tej zbiorowości zdecydowanie dominują kobiety (7,9 tys., tj. 64,9%). W ciągu roku liczba bezrobotnych o potencjalnie najwyższych kwalifikacjach spadła o 246 osób, natomiast wzrósł udział wśród ogółu bezrobotnych (o 2,5 punktu procentowego).

- Bezrobotni z wykształceniem średnim policealnym i zawodowym stanowili 23,2% ogółu zarejestrowanych rok wcześniej analogiczny udział wynosił 22,3%). W ciągu roku liczebność tej kategorii obniżyła się o 8,5 tys. osób.
- Według stanu w końcu grudnia 2008 r. bez pracy pozostawało 11,4 tys. bezrobotnych z wykształceniem średnim ogólnokształcącym, w tym aż 75,9% to kobiety. W ciągu roku wzrósł udział osób z wykształceniem średnim ogólnokształcącym wśród ogółu bezrobotnych (o 1,3 punktu proc.), aktualnie stanowią oni 9,3% zarejestrowanych.
- Liczba osób z wykształceniem zasadniczym zawodowym wynosiła 34,0 tys. osób. W porównaniu z analogicznym okresem w 2007 roku obserwujemy spadek uczestników tej kategorii o 14,7 tys. osób (tj. 30,0%).
- Niezmiennie blisko jedną trzecią zarejestrowanych stanowią bezrobotni z wykształceniem gimnazjalnym i poniżej (31.12.2007r. – 32,9%, 31.12.2008 r. – 29,9%).
- W 2008 r. do powiatowych urzędów pracy naszego województwa przedsiębiorcy zgłosili 159,6 tys. propozycji zatrudnienia, tj. o 9,0 tys. ofert mniej niż w 2007 roku.
- W ostatnim roku wzrosła liczba pracujących w województwie śląskim – o 43,2 tys. osób. Zdecydowana większość pracowała w firmach sektora prywatnego – 61,6%. Tendencja ta w najbliższym czasie nie ulegnie zmianie.

Większość pracujących zatrudniona jest w podmiotach dużych – 60,6%.

- W strukturze zawodowej zatrudnionych dominują *robotnicy przemysłowi i rzemieślnicy, Specjaliści oraz Operatorzy i monterzy maszyn i urządzeń*. Największy wzrost pracujących w 2008 r. zanotowano wśród *Operatorów i monterów maszyn i urządzeń*, a największy spadek w grupie *Robotników przemysłowych i rzemieślników*.
 - W całym 2008 roku utworzono w naszym województwie o 10,4 tys. nowych miejsc pracy mniej aniżeli rok wcześniej. Zdecydowana większość tych stanowisk powstała w firmach sektora prywatnego.
- Największy odsetek powstał w *Przetwórstwie przemysłowym*, natomiast najmniej w *Górnictwie*.
- W końcu 2008 roku w firmach naszego regionu do obsadzenia pozostało 12,2 tys. wolnych miejsc pracy i było to o ponad 8 tys. mniej niż w grudniu 2007 r.
 - Podobnie jak poprzednio zwiększyła się liczba absolwentów szkół wyższych. Utrzymujący się wzrost liczby absolwentów kończących szkoły wyższe będzie miał pozytywny wpływ na regionalny rynek pracy.

Na niezmiennym poziomie utrzymywać się będzie odsetek kończących najpopularniejsze kierunki studiów. W 2007 i 2008 roku zdecydowaną większość stanowiły kierunki humanistyczne, kierunki z zakresu administracji, zarządzania i marketingu.

- W 2008 roku odnotowano wzrost liczebności absolwentów szkół policealnych i średnich zawodowych. Prognozy wskazują na utrzymywanie się tej tendencji również w roku 2009.

Największe przyrosty powinny nastąpić w grupie kończących ten typ szkół *Techników informatyków, Techników górnictwa podziemnego oraz Techników logistyków*. Natomiast największy spadek liczby absolwentów nastąpi wśród *Techników elektroników, Techników telekomunikacji i Techników budownictwa*.

- W najbliższym czasie utrzymywać się będzie tendencja spadkowa absolwentów szkół ogólnokształcących.
- Najmniejszą grupą absolwentów będą nadal osoby kończące zasadnicze szkoły zawodowe. Prognozy w tym zakresie wskazują na wzrost tej kategorii w najbliższym okresie.

Spis tablic aneksu statystycznego:

Tabela 1. Absolwenci szkół wyższych według szkół i grup kierunków (łącznie z cudzoziemcami) – rok akademicki 2007/2008.

Tabela 2. Absolwenci szkół ponadgimnazjalnych według szkół.

Tabela 3. Absolwenci szkół ponadgimnazjalnych w województwie śląskim według zawodów i specjalności w 2008 r.

Tabela 4. Liczba pracujących w województwie śląskim według zawodów, sektorów i wielkości jednostek – stan na koniec IV kwartału 2008 r.

Tabela 5. Wolne miejsca pracy według zawodów, sektorów i wielkości jednostek – stan na koniec IV kwartału 2008 r.

Tabela 6. Liczba pracujących według sekcji, sektorów i wielkości jednostek - stan na koniec IV kwartału 2008 r.

Tabela 7. Wolne miejsca pracy według sekcji, sektorów i wielkości jednostek - stan na koniec IV kwartału 2008 r.

Tabela 8. Nowo utworzone miejsca pracy według sekcji, sektorów i wielkości jednostek w okresie od I do IV kwartału 2008 r.

Tabela 9. Wolne miejsca pracy według sekcji i działów PKD oraz sektorów własności - stan na koniec IV kwartału 2008 r.

Tabela 10. Wolne miejsca pracy według grup zawodów (grupa wielka) i sektorów własności - stan na koniec IV kwartału 2008 r.

Tabela 11. Nowo utworzone - wolne miejsca pracy według sekcji i działów w PKD oraz sektorów własności - stan na koniec IV kwartału 2008 r.

Tabela 12. Nowo utworzone - wolne miejsca pracy według grup zawodów (wielka, duża) i sektorów własności - stan na koniec IV kwartału 2008 r.

Tabela 13. Nowoutworzone miejsca pracy według sekcji i działów PKD oraz sektorów własności w okresie od I do IV kwartału 2008 r.

Tabela 14. Liczba wolnych miejsc pracy według sekcji oraz grup zawodów (wielka, duża) - stan na koniec IV kwartału 2008 r.