

**WOJEWÓDZKI URZĄD PRACY**  
**Obserwatorium Rynku Pracy**

**Rekwalifikacja i potrzeby szkoleniowe**  
**w świetle analiz WUP**

**Opracował:**

Tadeusz Kiecka-Niechajowicz

**KATOWICE wrzesień 2007 rok**

# Spis treści

## ***Wprowadzenie***

### ***1. Szkolenia finansowane z Funduszu Pracy***

- 1.1. Zaangażowanie powiatowych urzędów pracy w organizację szkoleń
- 1.2. Struktura uczestników szkoleń
- 1.3. Obszary szkoleń oraz ich efektywność

### ***2. Szkolenia dofinansowane z Europejskiego Funduszu Społecznego***

- 2.1. Działanie 1.2 *Perspektywy dla młodzieży*
- 2.2. Działanie 1.3 *Przeciwdziałanie i zwalczanie długotrwałego bezrobocia*

### ***3. Inni organizatorzy szkoleń***

- 3.1. Działanie 2.1. ZPORR
- 3.2. Działanie 2.3. ZPORR
- 3.3. Działanie 2.4. ZPORR
- 3.3. Pozostałe działania szkoleniowe

### ***4. Potrzeby szkoleniowe – wyniki monitoringu zawodów nadwyżkowych i deficytowych***

- 4.1. Potrzeby szkoleniowe w świetle sprawozdań powiatowych urzędów pracy o stanie bezrobocia rejestrowanego oraz liczbie ofert pracy zgłaszanych przez pracodawców do PUP
  - 4.1.1. *Stan i napływ bezrobotnych w poszczególnych zawodach*
  - 4.1.2. *Oferty pracy według zawodów (grup zawodów)*
- 4.2. Potrzeby szkoleniowe w świetle badań ankietowych zakładów pracy województwa śląskiego
- 4.3. Przygotowanie zawodowe w świetle badań ankietowych szkół ponadgimnazjalnych województwa śląskiego

### ***5. Podsumowanie i wnioski***

## **Wprowadzenie**

Edukacja jest jedną z głównych sił napędowych postępu gospodarczego i społecznego. Z kolei korelacja kształcenia z potrzebami pracodawców i rynku pracy jest kluczowym zagadnieniem związanym z edukacją.

Przemiany ustrojowe oraz zmieniający się rynek pracy ujawniły dysonans między oczekiwaniami tegoż rynku a kształceniem zawodowym. Dostosowanie edukacji do potrzeb rynku pracy jest postulatem pojawiającym się od lat we wszystkich dyskusjach i debatach na temat kształcenia.

Prezentowana tu analiza ma zilustrować w powyższym aspekcie sytuację na śląskim rynku pracy.

W materiale tym wykorzystano dane podsumowujące rok 2006 pochodzące z trzech głównych źródeł:

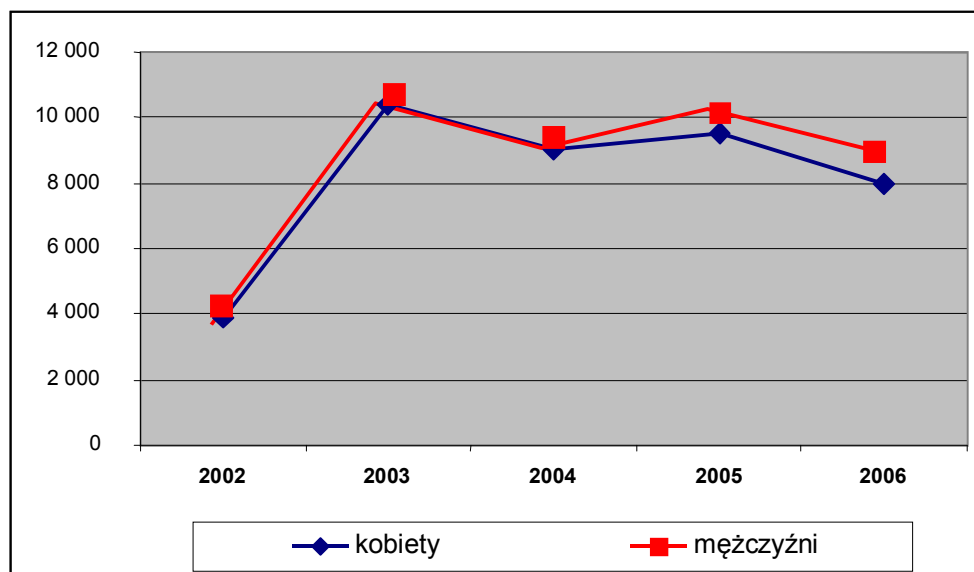
1. dane dostarczane przez powiatowe urzędy pracy w ramach obowiązkowej sprawozdawczości statystycznej w tym w szczególności załącznik nr 4 do sprawozdania MPiPS-01 – poradnictwo zawodowe i informacja zawodowa, pomoc w aktywnym poszukiwaniu pracy, szkolenie bezrobotnych i poszukujących pracy, staże i przygotowanie zawodowe w miejscu pracy;
2. „Ranking zawodów deficytowych i nadwyżkowych w województwie śląskim na koniec 2006 r.” przeprowadzony zgodnie z zaleceniami metodologicznymi Ministerstwa Pracy i Polityki Społecznej;
3. sprawozdania za rok 2006 z realizacji Działań 1.2 i 1.3 Sektorowego Programu Operacyjnego Rozwój Zasobów Ludzkich.

## 1. Szkolenia finansowane z Funduszu Pracy

### 1.1. Zaangażowanie powiatowych urzędów pracy w organizację szkoleń

Ważnym elementem systemu dostosowania kwalifikacji zawodowych do wymagań rynku pracy są szkolenia dla bezrobotnych i poszukujących pracy organizowane przez powiatowe urzędy pracy. Z danych statystycznych przekazywanych przez powiatowe urzędy pracy wynika, że po roku 2002 wyraźnie wzrosła liczba osób korzystających z tej formy podnoszenia i zmiany kwalifikacji zawodowych. Zmiany te ilustruje poniższa tabela i wykres<sup>1</sup>.

	2002	2003	2004	2005	2006
kobiety	3 915	10 366	9 018	9 499	8 010
mężczyźni	4 009	10 753	9 372	10 550	9 341
<b>razem</b>	<b>7 924</b>	<b>21 119</b>	<b>18 390</b>	<b>20 049</b>	<b>17 351</b>

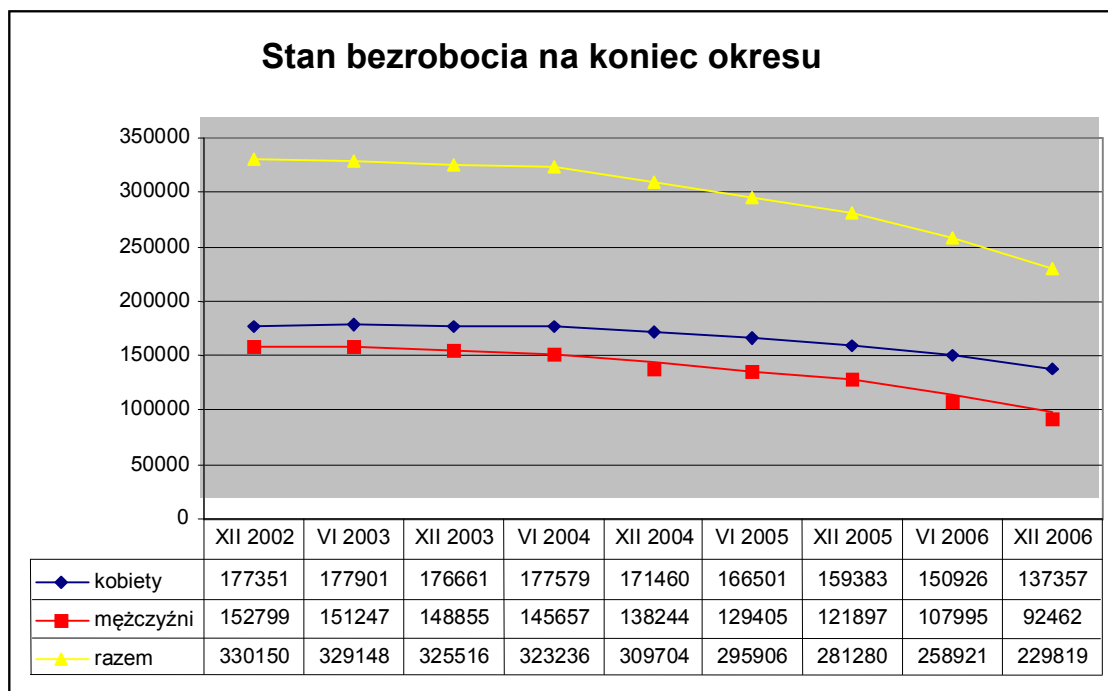


Z danych przedstawionych na wykresie wynika, że w ostatnich latach zwiększa się na korzyść mężczyzn różnica pomiędzy liczbą mężczyzn i kobiet kończących szkolenia organizowane przez powiatowe urzędy pracy a finansowane z Funduszu Pracy (FP).

Po roku 2002 liczba bezrobotnych uczestniczących w szkoleniach oraz wydatki z Funduszu Pracy ponoszone z tego tytułu przez powiatowe urzędy pracy utrzymują

<sup>1</sup> Dane przedstawiają liczbę osób, które w danym roku **ukończyły** szkolenie.

się na podobnym poziomie, mimo iż w ostatnich latach obserwujemy w województwie śląskim ciągły spadek bezrobocia (ilustruje to poniższy wykres).

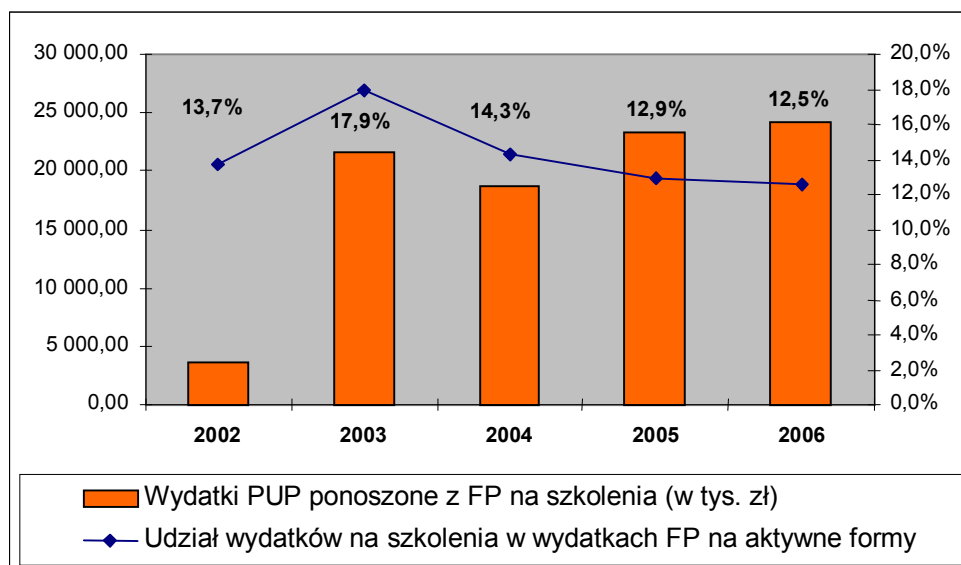


W końcu grudnia 2006 r. liczba bezrobotnych zarejestrowanych w urzędach pracy województwa śląskiego wyniosła 229 819 osób i była o 51 461, tj. o 18,3% niższa niż w analogicznym okresie 2005 roku.

Spadek liczby bezrobotnych zanotowano we wszystkich podregionach.

W porównywanym okresie, wydatki z Funduszu Pracy ponoszone przez powiatowe urzędy pracy na szkolenia dla bezrobotnych i osób poszukujących pracy wzrosły prawie siedmiokrotnie – z 3 532,50 tys. zł w roku 2002 do 24 247,10 tys. zł w roku 2006.

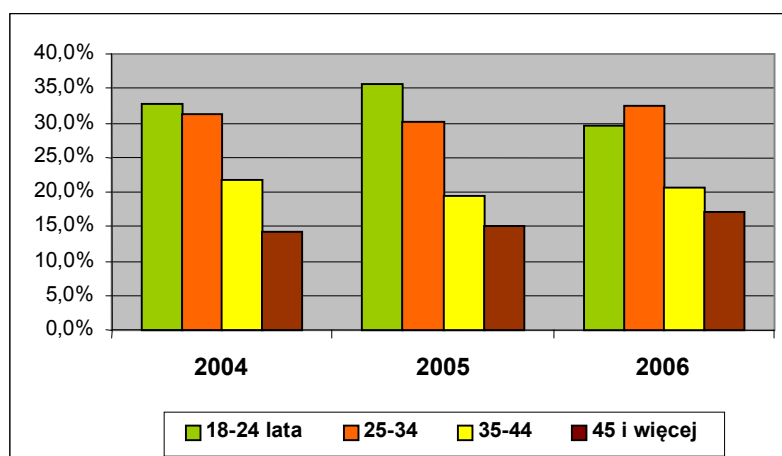
Kolejny wykres pokazuje wielkości środków Funduszu Pracy przeznaczane w ciągu ostatnich lat przez powiatowe urzędy pracy naszego województwa na finansowanie szkoleń oraz ich udział w środkach przeznaczanych na wszystkie formy aktywnego wsparcia dla bezrobotnych i osób poszukujących pracy.

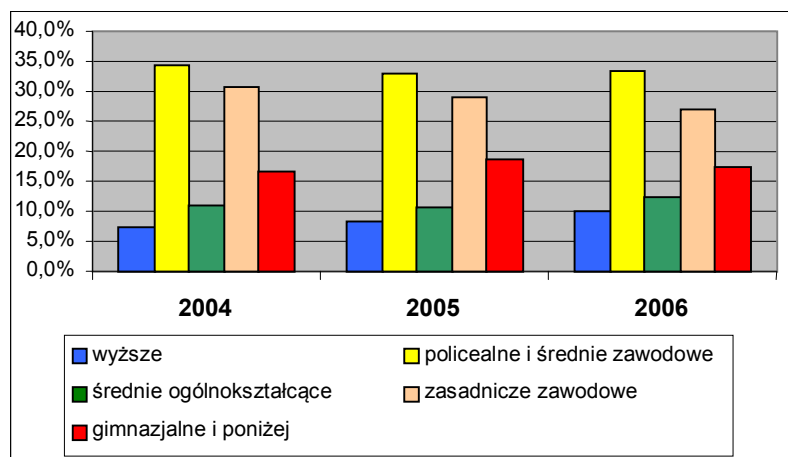


## 1.2. Struktura uczestników szkoleń

W ciągu ostatnich trzech lat zarówno struktura według wieku jak i struktura według wykształcenia osób uczestniczących w szkoleniach nie uległa zasadniczej zmianie. Najczęściej w szkoleniach organizowanych przez powiatowe urzędy pracy uczestniczą osoby młode (w wieku od 18 do 34 lat) – stanowią one ponad 60% wszystkich uczestników szkoleń – oraz osoby z wykształceniem policealnym i średnim zawodowym a także z wykształceniem zawodowym (w sumie, również ponad 60% uczestników szkoleń).

Zmiany w strukturze wieku i wykształcenia uczestników szkoleń w latach 2004 - 2006 przedstawiają dwa kolejne wykresy.

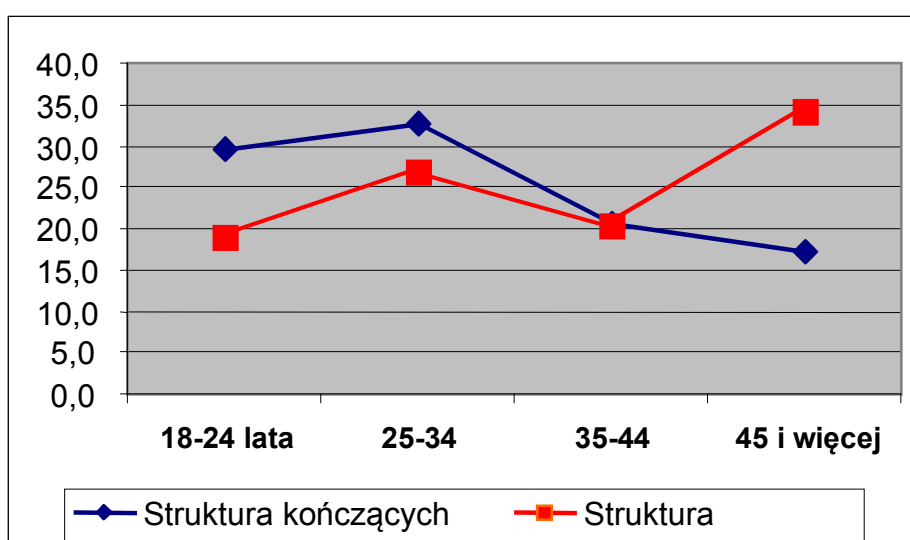




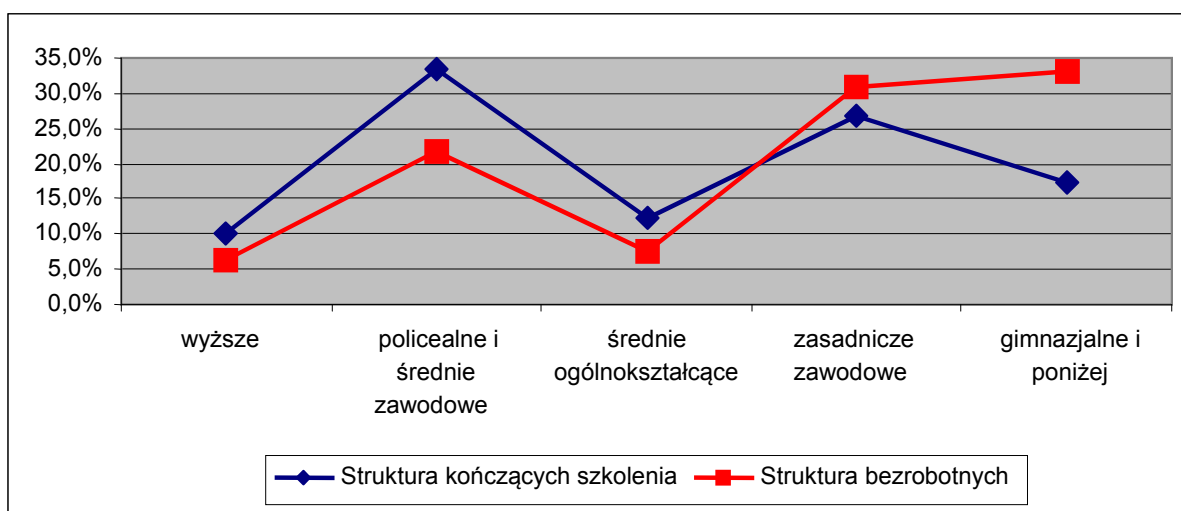
Porównując rok 2005 i 2006, jedyną bardziej znaczącą zmianę można zaobserwować w strukturze wieku uczestników szkoleń. O prawie 6 punktów procentowych zmalał udział w strukturze osób najmłodszych (w wieku od 18 do 24 lat) – dotąd kategoria najliczniejsza. Podniosła się średnia wieku uczestników szkoleń a najliczniejszą kategorią stała się kategoria osób w wieku od 25 do 34 lat.

Zarówno struktura wieku jak i struktura wykształcenia osób korzystających ze szkoleń organizowanych przez powiatowe urzędy pracy dość znacznie odbiegają od struktury wieku i wykształcenia zarejestrowanych bezrobotnych.

Dwa poniższe wykresy ilustrują te różnice.



Szczególnie duża różnica występuje w kategorii wiekowej 45 lat i więcej – w kategorii o największym doświadczeniu zawodowym. Osoby w tym wieku stanowią prawie 35% ogółu zarejestrowanych bezrobotnych, jednocześnie stanowią jedynie 17% ogółu osób kończących szkolenia. Stąd koniecznym wydaje się – po szczegółowym przeanalizowaniu cech społecznych i zawodowych osób z tej kategorii wiekowej – lepsze dostosowanie projektów szkoleniowych adresowanych do tej grupy bezrobotnych i poszukujących pracy.

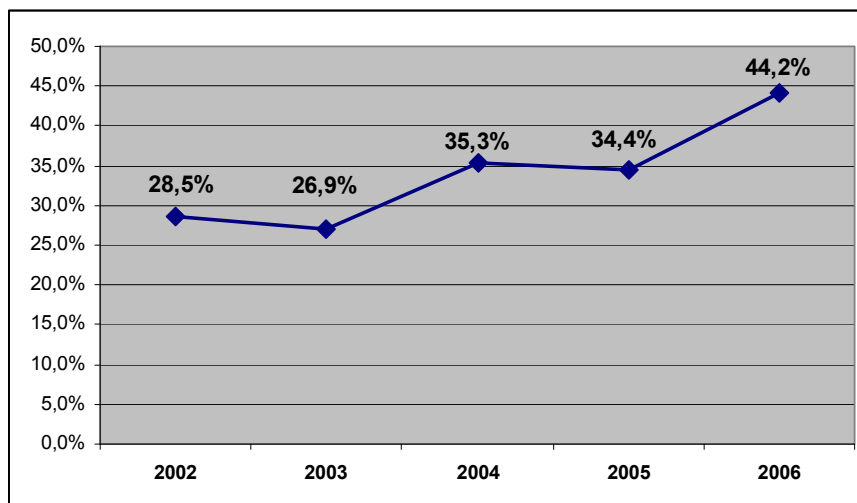


Analizując strukturę wykształcenia zarejestrowanych bezrobotnych oraz kończących szkolenia, widać wyraźną dysproporcję w kategorii „wykształcenie gimnazjalne i poniżej”. W rejestrach bezrobotnych grupa ta stanowi ponad 33% ogółu zarejestrowanych bezrobotnych natomiast wśród kończących szkolenia znajduje się jedynie 17,4% osób o tym poziomie wykształcenia. Jak z tego wynika, również i tutaj konieczna jest szczegółowa analiza cech społecznych i zawodowych bezrobotnych z tej kategorii wykształcenia oraz przygotowanie projektów szkoleniowych adresowanych do tej grupy. Jest to tym bardziej ważne, że na naszym regionalnym rynku pracy już w tej chwili występuje dość duże zapotrzebowanie na pracowników o niezbyt wysokich kwalifikacjach, których osiągnięcie drogą kursów szkoleniowych wydaje się stosunkowo proste.



### 1.3. Obszary szkoleń oraz ich efektywność

Bardzo interesującą tendencją dotyczącą szkoleń organizowanych przez powiatowe urzędy pracy ilustruje kolejny wykres. Pokazuje on, że w ostatnich latach wyraźnie wzrasta efektywność tej formy aktywizacji<sup>2</sup>.



Może to świadczyć o tym, że szkolenia organizowane przez powiatowe urzędy pracy coraz lepiej dostosowane są do zapotrzebowania lokalnych rynków pracy.

Dwie poniższe tabele ilustrują obszary szkoleń prowadzonych przez powiatowe urzędy pracy w ostatnich trzech latach<sup>3</sup>:

#### **Obszary szkoleń w 2004 roku**

<b>Wyszczególnienie</b>	<b>Liczba osób, które ukończyły szkolenie</b>
<b>Ogółem osoby szkolone</b>	<b>18 390</b>
Handel	2 937
Inne	2 763
Kierowcy	2 112
Obsługa komputera	2 031
Obsługa maszyn i urządzeń	1 607
Obsługa finansowo-księgowo, bankowość, ubezpieczenia	1 362
Spawanie	1 106
Obsługa administracyjno-biurowa, obsługa sekretariatu	1 033
Usługi osobiste	937
Budownictwo i urządzenia sanitarne	791
Organizacja, zarządzanie, marketing	614
Usługi gastronomiczne	464
Mechanika maszyn i urządzeń, elektryka i elektronika (z wył. poj. samochodowych)	364

<sup>2</sup> Dane przedstawiają proporcję pomiędzy liczbą osób, które w danym roku ukończyły szkolenie a liczbą osób, które w danym roku w trakcie szkolenia lub w okresie trzech miesięcy po jego ukończeniu podjęły pracę. Ze względu na trzymiesięczne przesunięcie tych dwóch rodzajów danych, wyliczony w ten sposób wskaźnik efektywności szkoleń należy traktować jedynie jako orientacyjny (przybliżony).

<sup>3</sup> Dane za rok 2004 przedstawione są w oddzielnej tabeli gdyż od roku 2005 zmienione zostały kategorie obszarów według których prowadzi się ewidencję statystyczną szkoleń.

<b>Wyszczególnienie</b>	<b>Liczba osób, które ukończyły szkolenie</b>
BHP	82
Obróbka drewna	62
Krawiectwo, szwalnictwo	39
Obsługa i naprawa pojazdów samochodowych i maszyn rolniczych	27
Poszukiwanie pracy	23
Rolnictwo i przetwórstwo	20
Obsługa ruchu turystycznego	16

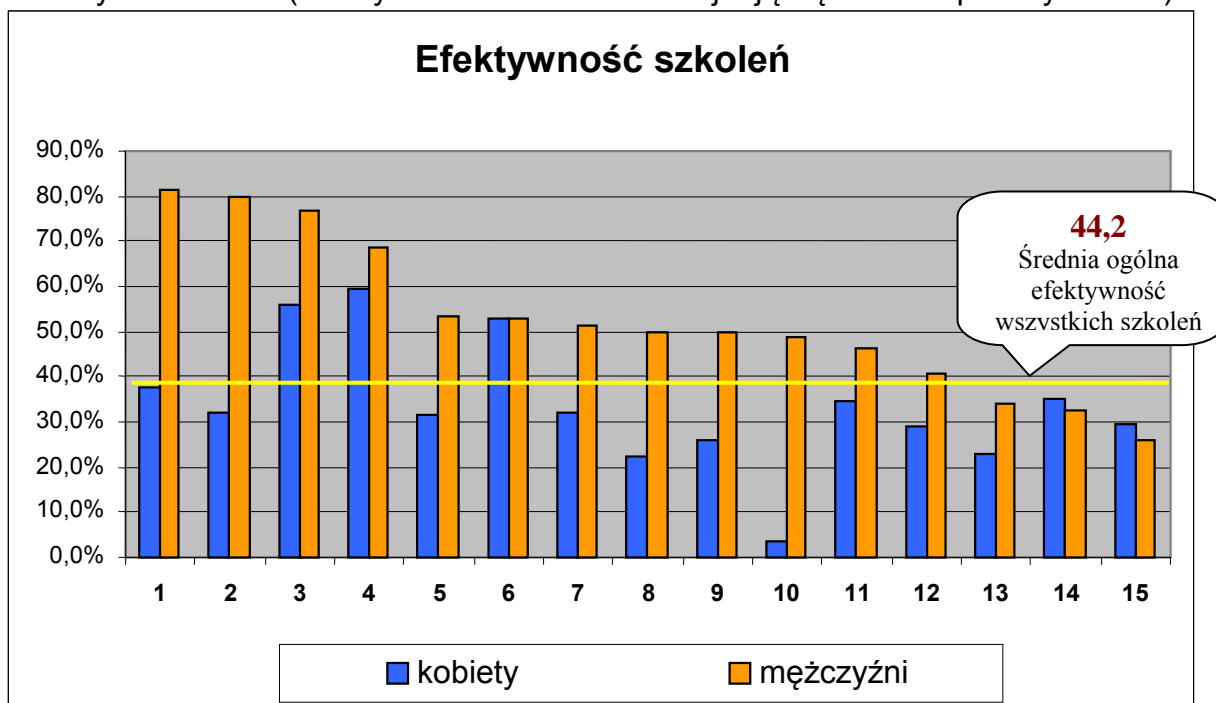
### **Obszary szkoleń w latach 2005 - 2006**

<b>Wyszczególnienie</b>	<b>Liczba osób, które ukończyły szkolenie</b>	
	<b>2005</b>	<b>2006</b>
<b>Ogółem osoby szkolone</b>	<b>20 049</b>	<b>17 351</b>
Inne obszary szkoleń	4 615	3 323
Usługi transportowe (w tym kursy prawa jazdy)	2 740	2 954
Sprzedaż, marketing, public-relations, handel nieruchomościami	2 346	1 745
Informatyka i wykorzystanie komputerów	1 978	1 275
Pozostałe usługi	1 356	1 092
Prace sekretarskie i biurowe	785	973
Rachunkowość, księgowość, bankowość, ubezpieczenia, analiza inwestycyjna	1 101	870
Zarządzanie i administrowanie	580	739
Technika i handel art. Technicznymi (w tym: mechanika, metalurgia, energetyka)	732	661
Języki obce	427	655
Architektura i budownictwo	657	636
Usługi gastronomiczne	468	538
Usługi fryzjerskie, kosmetyczne	331	424
Ochrona własności i osób	467	416
Opieka społeczna (w tym: opieka nad osobami niepełnosprawnymi, starszymi, dziećmi, wolontariat)	432	250
Rozwój osobowościowy i kariery zawodowej	284	218
Opieka zdrowotna	71	115
Sztuka, kultura, rzemiosło artystyczne	151	96
Usługi hotelarskie, turystyka i rekreacja	60	82
Nauka aktywnego poszukiwania pracy	brak danych	78
Rolnictwo, leśnictwo, rybołówstwo	95	71
Usługi stolarskie, szklarskie	42	49
Usługi krawieckie, obuwnicze	182	45
Nauki o życiu i nauki przyrodnicze (w tym: biologia, zoologia, chemia, fizyka)	53	20
Szkolenie nauczycieli i nauka o kształceniu	3	11
Dziennikarstwo i informacja naukowo-techniczna	0	10
Górnictwo i przetwórstwo przemysłowe (w tym: przemysł spożywczy, lekki, chemiczny)	79	2
Podstawowe programy ogólne (w tym kształcenie umiejętności pisania, czytania i liczenia)	0	1
Prawo	1	1
BHP	brak danych	1
Nauki humanistyczne (bez języków obcych) i społeczne (w tym: ekonomia, socjologia, psychologia)	11	0
Matematyka i statystyka	0	0
Weterynaria	0	0
Ochrona środowiska	2	0

Mimo tego, że efektywność szkoleń organizowanych przez powiatowe urzędy pracy stale wzrasta, jest ona jednak bardzo zróżnicowana i zależy od obszaru szkoleniowego oraz – bardzo wyraźnie – od płci uczestników szkoleń.

W roku 2006 średnia efektywność wszystkich szkoleń prowadzonych przez powiatowe urzędy pracy naszego województwa (wyliczona w sposób opisany w przypisie 2. str. 9.) wyniosła 44,2%. Dla kobiet wynosiła ona jednak tylko 36,2% przy średniej efektywności dla mężczyzn wynoszącej 51,0%.

Niżej przedstawiono wykres ilustrujący efektywność szkoleń w poszczególnych obszarach dla piętnastu obszarów szkoleniowych, w których co najmniej 200 osób ukończyło szkolenia (nazwy obszarów szkoleń znajdują się w tabeli pod wykresem).



Lp.	Nazwa obszaru szkoleń	Liczba osób, które ukończyły szkolenie	
		M	K
1	Rachunkowość, księgowość, bankowość, ubezpieczenia, analiza inwestycyjna	76	794
2	Usługi fryzjerskie, kosmetyczne	5	419
3	Zarządzanie i administrowanie	226	513
4	Rozwój osobowościowy i kariery zawodowej	90	128
5	Sprzedaż, marketing, public relations, handel nieruchomościami	211	1534
6	Usługi transportowe w tym kursy prawa jazdy	2856	98
7	Ochrona własności i osób	307	109
8	Architektura i budownictwo	627	9

Lp.	Nazwa obszaru szkoleń	Liczba osób, które ukończyły szkolenie	
		M	K
9	Pozostałe usługi	749	343
10	Technika i handel artykułami technicznymi (w tym: mechanika, metalurgia, energetyka, elektryka, elektronika, telekomunikacja, miernictwo, naprawa i konserwacja pojazdów)	632	29
11	Opieka społeczna (w tym: opieka nad osobami niepełnosprawnymi, starszymi, dziećmi, wolontariat)	26	224
12	Informatyka i wykorzystanie komputerów	439	836
13	Usługi gastronomiczne	68	470
14	Języki obce	185	470
15	Prace sekretarskie i biurowe	96	877

Wśród najwyżej obsadzonych szkoleń, efektywnością powyżej średniej ogólnej (razem kobiety i mężczyźni) charakteryzuje się sześć obszarów szkoleniowych (w tabeli zaznaczone kolorem zielonym).

Kiedy jednak popatrzymy na różnice pomiędzy efektywnością szkoleń kobiet i mężczyzn wyraźnie widać, że:

- po pierwsze, efektywność szkoleń mężczyzn we wszystkich obszarach poza obszarem *usługi transportowe w tym kursy prawa jazdy (6)*, *języki obce (14)* i *prace sekretarskie i biurowe (15)* jest znacznie wyższa niż efektywność szkoleń kobiet;
- po drugie, wśród mężczyzn efektywnością powyżej średniej ogólnej (44,2%) charakteryzuje się jedenaście obszarów szkoleniowych, wśród kobiet możemy wskazać tylko trzy takie obszary.

## **2. Szkolenia dofinansowane z Europejskiego Funduszu Społecznego**

Od roku 2004 powiatowe urzędy pracy uczestniczą w realizacji projektów w ramach priorytetu „Aktywna polityka rynku pracy oraz integracji zawodowej i społecznej” Działań 1.2 (Perspektywy dla młodzieży) i 1.3 (Przeciwdziałanie i zwalczanie długotrwałego bezrobocia) Sektorowego Programu Operacyjnego Rozwój Zasobów Ludzkich dofinansowywanego ze środków Europejskiego Funduszu Społecznego.

### **2.1. Działanie 1.2 Perspektywy dla młodzieży**

W roku 2006 realizowane były projekty wyłonione w konkursie z 2006 roku (31 projektów) oraz kontynuowana była realizacja projektów wyłonionych w konkursie z 2005 roku (również 31 projektów). Projekty kontynuowane zakończyły się w II kwartale '06.

Projekty skierowane były do młodzieży poniżej 25 roku życia, bezrobotnej nie dłużej niż 24 miesiące oraz do bezrobotnych absolwentów wszystkich typów szkół do 27 roku życia.

Beneficjenci (powiatowe urzędy pracy) w swoich projektach oferowali zróżnicowane formy wsparcia. Większość proponowała poradnictwo zawodowe i pośrednictwo pracy oraz staże; część oferowała udzielanie jednorazowych środków na podjęcie działalności gospodarczej wraz z doradztwem. Najmniej popularną formą wsparcia było zatrudnienie subsydiowane. W przypadku wszystkich projektów przewidziana była realizacja szkoleń.

Pod względem wielkości projektów (podpisane umowy) podział kształtował się następująco: 35 dużych projektów o całkowitej wartości przekraczającej 1 mln PLN, 20 projektów średnich o całkowitej wartości pomiędzy 500 tys. PLN a 1 mln PLN oraz 7 małych projektów o całkowitej wartości poniżej 500 tys. PLN.

Kwota wydatkowana w roku 2006 na wszystkie przewidziane w projektach formy wsparcia wyniosła 37 746 712,76 PLN.

W roku 2006 wsparciem objęto 15 862 osób, w tym 5 279 mężczyzn i 10 583 kobiety. Udział w projekcie zakończyło w tym czasie 10 827 osób, z tego 7 082 kobiety i 3 745 mężczyzn. Szkoleniami objętych zostało 2 357 osób (1 172 mężczyzn i 1 185 kobiet). Liczba ostatecznych beneficjentów, którzy dzięki wsparciu w ramach

Działania podnieśli swoje kwalifikacje (uzyskanie dyplomu, świadectwa, zaświadczenia) wyniosła 10 348 osób (3 435 mężczyzn i 6 913 kobiet).

## **2.2. Działanie 1.3 *Przeciwdziałanie i zwalczanie długotrwałego bezrobocia***

W roku 2006 Wojewódzki Urząd Pracy w Katowicach pełniący funkcję Instytucji Wdrażającej dla Działania 1.3 nadzorował realizację 62 projektów wdrażanych przez Powiatowe Urzędy Pracy Województwa Śląskiego. Do połowy roku zakończono realizację 31 projektów z konkursu na rok 2005, zakończenie pozostałych 31 projektów (wyłonionych do realizacji w drodze konkursu z dnia 01.02.2006 r.) zostało zaplanowane na rok 2007.

Całkowita wartość nadzorowanych projektów (łącznie z wkładem prywatnym) wynosiła 39 462 362,97 PLN.

Wśród realizowanych w tym okresie projektów dominują projekty duże (o całkowitych wydatkach powyżej 1 000 000 PLN) – 27, projektów średnich (o wydatkach całkowitych pomiędzy 500 000 PLN a 1 000 000 PLN) było 20, natomiast małych (poniżej 500 000 PLN) było 15.

Większość realizowanych projektów oferowała (podobnie jak to miało miejsce przy Działaniu 1.2) zróżnicowane formy wsparcia – wszystkie oferowały szkolenia, prawie wszystkie poradnictwo zawodowe i pośrednictwo pracy (59) oraz przygotowanie zawodowe (59), a także doradztwo i udzielanie jednorazowych środków na podjęcie działalności gospodarczej (53) oraz subsydiowane zatrudnienie (26). Projekty realizowane w ramach Działania 1.3 skierowane były do osób powyżej 25 roku życia, bezrobotnych przez okres do 24 miesięcy, z wyłączeniem bezrobotnych absolwentów.

W roku 2006 udział w projekcie rozpoczęło 9 209 osób, 8 949 zakończyło udział w projekcie i 1 446 przerwało udział w projekcie. 2 945 osób kontynuowało udział w projektach do roku 2007.

W szkoleniach uczestniczyło 6 287 osób, z czego 3 028 mężczyzn i 3 259 kobiet. Poza tym, 3 568 osób uczestniczyło w przygotowaniu zawodowym w miejscu pracy (1 155 mężczyzn i 2 413 kobiet).

Liczba ostatecznych beneficjentów, którzy dzięki wsparciu w ramach Działania podnieśli w roku 2006 swoje kwalifikacje (uzyskanie dyplomu, świadectwa, zaświadczenia) wyniosła 7656 osób (3406 mężczyzn i 4250 kobiet).

### **3. Inni organizatorzy szkoleń**

Szkolenia związane z podnoszeniem i zmianą kwalifikacji zawodowych są organizowane również przez inne podmioty, nie tylko przez powiatowe urzędy pracy. Dostępne dla Wojewódzkiego Urzędu Pracy dane dotyczące tych szkoleń odnoszą się przede wszystkim do realizacji projektów szkoleniowych w ramach Działań 2.1 (Rozwój umiejętności powiązany z potrzebami regionalnego rynku pracy i możliwości kształcenia ustawicznego w regionie), 2.3 (Reorientacja zawodowa osób odchodzących z rolnictwa) i 2.4 (Reorientacja zawodowa osób zagrożonych procesami restrukturyzacyjnymi) Zintegrowanego Programu Operacyjnego Rozwoju Regionalnego (ZPORR), dla których Wojewódzki Urząd Pracy w Katowicach pełni rolę Instytucji Wdrażającej.

#### **3.1. Działanie 2.1. ZPORR**

Od początku wdrażania Działania 2.1 ZPORR Wojewódzki Urząd Pracy przyjął do realizacji 60 projektów na całkowitą kwotę 51 157 392,83 PLN, w tym dofinansowanie ze środków EFS wyniosło 37 636 128,36 PLN.

W samym roku 2006 podpisanych zostało 15 umów o dofinansowanie realizacji projektu na całkowitą kwotę 18 162 573,72 PLN.

Biorąc pod uwagę dofinansowanie z EFS oraz budżetu państwa, projekty realizowane od początku wdrażania Działania 2.1 ZPORR można podzielić na: 17 dużych o wartości powyżej 1 mln PLN (w tym dwa powyżej 3 mln PLN i jeden powyżej 5 mln PLN), 17 średniej wielkości projektów o wartość pomiędzy 500 000,00 PLN, a 1 mln PLN oraz 26 małych projektów o wartości poniżej 500 000,00 PLN.

Większość projektów realizowanych w ramach Działania 2.1 opiera się na bezpośredniej pomocy skierowanej do Beneficjentów Ostatecznych, obejmującej szkolenia doksztalające i umożliwiające podjęcie nowego zawodu, kursy językowe, studia pomostowe i licencjackie oraz kursy komputerowe. Wśród realizowanych projektów, 7 zapewnia Beneficjentom Ostatecznym wsparcie modułowe obejmujące kurs języka obcego, szkolenie informatyczne, informację zawodową.

Beneficjentami Ostatecznymi projektów w większości są pracujące osoby dorosłe zgłaszające z własnej inicjatywy chęć podwyższania lub dostosowywania kwalifikacji zawodowych.

W roku 2006 w szkoleniach i kursach wzięło udział 15 977 osób z tego 5 708 mężczyzn i 10 269 kobiet. Poza tym 301 osób (w tym dwóch mężczyzn) uczestniczyło w studiach pomostowych dla pielęgniarek.

### **Tematyka najczęściej realizowanych projektów w ramach 2.1 ZPORR:**

Nauka zawodu sprzedawcy,  
Przewozy materiałów niebezpiecznych,  
Najnowsze przepisy finansowo-księgowe, prawa gospodarczego  
i rachunkowości  
Przepisy prawa pracy, ubezpieczeń społecznych,  
Nabycie umiejętności dydaktycznych i edukacyjnych w tym pod kątem  
umiejętności poruszania się po rynku pracy,  
Nauka języków obcych na wszystkich poziomach zaawansowania,  
Przygotowywanie projektów, ze szczególnym naciskiem na zdobywanie  
praktycznej wiedzy na temat funduszy UE,  
Nabycie umiejętności autoprezentacji i negocjacji z pracodawcą,  
Komputerowe technik ICT,  
Przygotowanie do samozatrudnienia – szkolenia z zakresu przedsiębiorczości  
Przygotowanie rolników i domowników do podjęcia dodatkowej działalności  
zbliżonej do rolnictwa  
Nauka tworzenia biznesplanów i projektów inwestycyjnych w nowoczesnej  
firmie,  
Studia pomostowe dla pielęgniarek i położnych.

### **3.2. Działanie 2.3. ZPORR**

Wojewódzki Urząd Pracy w Katowicach od początku wdrażania Działania 2.3 ZPORR przyjął do realizacji 20 projektów na całkowitą kwotę 19 341 027,05 PLN, w tym dofinansowanie ze środków EFS wyniosło 14 283 224,53 PLN. W 2006 roku podpisanych zostało 9 umów o dofinansowanie realizacji projektu, na całkowitą kwotę 8 886 485,72 PLN.



Biorąc pod uwagę dofinansowanie z EFS oraz budżetu państwa projekty realizowane od początku wdrażania Działania 2.3 ZPORR można podzielić na: 8 dużych o wartości powyżej 1 mln PLN, 8 średniej wielkości o wartość pomiędzy 500 000,00 PLN a 1 mln PLN oraz 4 małe o wartości poniżej 500 000,00 PLN.

Realizowane projekty miały charakter szkoleniowy i skupiały się na zdobyciu przez Beneficjentów Ostatecznych nowych kwalifikacji pozwalających na reorientację zawodową i odejście od zawodu rolnika. Projektodawcy realizowali również projekty zintegrowane, oferujące BO oprócz szkoleń i kursów także usługi doradcze, pośrednictwo pracy oraz wsparcie w postaci informacji zawodowej.

Beneficjentami Ostatecznymi realizowanych projektów w większości byli rolnicy i domownicy oraz inne osoby zatrudnione w rolnictwie zgłaszające z własnej inicjatywy chęć podwyższania lub dostosowywania kwalifikacji zawodowych.

W roku 2006 w szkoleniach i kursach wzięło udział 2 279 osób, z tego 1 012 mężczyzn i 1 267 kobiet.

Liczba ostatecznych beneficjentów, którzy dzięki wsparciu w ramach Działania podnieśli w roku 2006 swoje kwalifikacje (uzyskanie dyplomu, świadectwa, zaświadczenia) wyniosła 1 523 osoby (665 mężczyzn i 858 kobiet).

#### **Tematyka najczęściej realizowanych projektów w ramach 2.3 ZPORR:**

- Kursy bukieciarstwa, kroju i szycia,
- Wizażu i stylizacji,
- Sprzedawcy-doradcy klienta,
- Turystyki i agroturystyki,
- Kierowcy samochodów ciężarowych, prawa jazdy kategorii C, C+E, D,
- Obsługa wózków widłowych,
- Informatyka programisty, administratora sieci komputerowych,
- Prowadzenie własnej działalności gospodarczej, przedsiębiorczości wraz z wykorzystaniem nowoczesnych technik komputerowych,
- Nauka technologii informacyjnych i komunikacyjnych,
- Język angielski,
- Organizacja przyjęć okolicznościowych.

### **3.3. Działanie 2.4. ZPORR**

Wojewódzki Urząd Pracy w Katowicach pełniący rolę Instytucji Wdrażającej od początku wdrażania Działania 2.4 ZPORR przyjął do realizacji 32 projekty na całkowitą kwotę 31 026 691,99 PLN, w tym dofinansowanie ze środków EFS wyniosło 23 215 313,46 PLN. W 2006 roku podpisanych zostało 28 umów o dofinansowanie realizacji projektu na całkowitą kwotę 27 112 929,06 PLN.

Biorąc pod uwagę dofinansowanie z EFS oraz budżetu państwa projekty realizowane od początku wdrażania Działania 2.4 ZPORR można podzielić na: 14 dużych o wartości powyżej 1 mln PLN (w tym jeden powyżej 2 mln PLN), 10 średniej wielkości o wartości pomiędzy 500 000,00 PLN a 1 mln PLN oraz 8 małych o wartości poniżej 500 000,00 PLN.

Projekty realizowane w ramach Działania 2.4 miały charakter szkoleniowy i skupiały się na pomocy w zdobyciu nowych kwalifikacji dla osób zagrożonych utratą pracy. Większość projektów opierała się na bezpośredniej pomocy skierowanej do Beneficjentów Ostatecznych, obejmującej szkolenia doszkalające i umożliwiające podjęcie nowego zawodu.

W roku 2006 w szkoleniach i kursach wzięło udział 2 776 osób, z tego 1 042 mężczyźni i 1 734 kobiety.

Liczba ostatecznych beneficjentów, którzy dzięki wsparciu w ramach Działania podnieśli w roku 2006 swoje kwalifikacje (uzyskanie dyplomu, świadectwa, zaświadczenia) wyniosła 1 446 osób (489 mężczyzn i 957 kobiet).

#### **Tematyka najczęściej realizowanych projektów w ramach 2.4 ZPORR:**

- Przygotowania do pracy w administracji, obsłudze turystycznej,
- Przygotowania do wykonywania zawodu specjalisty ds. funduszy europejskich,
- Kursy zawodowe asystentki-sekretarki, sprzedawcy, magazyniera, manikiurzysty, wizarzysty, operatora numeru alarmowego 112 uzupełnione o naukę języków obcych,
- Nauki obsługi wózków widłowych, nauki spawania, bukieciarstwa,
- Prawa jazdy kategorii C, C+E,D,
- Obsługi komputera zakończonej zdobyciem Europejskiego Certyfikatu Umiejętności Komputerowych ECDL,

Administrowania sieciami komputerowymi,  
Nabycia umiejętności komunikacyjnych, technik sprzedaży oraz obsługi kasy fiskalnej,  
Szkolenia teoretyczno-praktyczne: techniki masażu, kosmetologia i odnowa biologiczna,  
Usługi doradcze – umiejętność poruszania się na rynku pracy, usługi pośrednictwa pracy.

### **3.3. Pozostałe działania szkoleniowe**

Wojewódzki Urząd Pracy dysponuje również danymi przekazywanymi w sprawozdaniach instytucji szkoleniowych wpisanych do Rejestru Instytucji Szkoleniowych (RIS).

Instytucja szkoleniowa oferująca szkolenia dla bezrobotnych i poszukujących pracy może uzyskać zlecenie finansowane ze środków publicznych na prowadzenie tych szkoleń po uzyskaniu wpisu do rejestru instytucji szkoleniowych prowadzonego przez wojewódzki urząd pracy właściwy ze względu na siedzibę instytucji szkoleniowej.

Wojewódzki Urząd Pracy prowadzi rejestr instytucji szkoleniowych na podstawie art. 20 ustawy z dnia 20 kwietnia 2004r. o promocji zatrudnienia i instytucjach rynku pracy (Dz. U. z 2004r., Nr 99, poz. 1001, z późn. zm.) oraz rozporządzenia Ministra Gospodarki i Pracy z dnia 27 października 2004r. w sprawie rejestru instytucji szkoleniowych (Dz. U. z 2004r. Nr 236, Poz. 2365).

Wojewódzki Urząd Pracy potwierdza dokonanie wpisu do rejestru instytucji szkoleniowych i wydaje zaświadczenie o wpisie do rejestru oraz przekazuje informację o dokonanym wpisie ministrowi właściwemu do spraw pracy.

W 2006 roku w ramach prowadzenia Rejestru Instytucji Szkoleniowych WUP w Katowicach wydał zaświadczenia o wpisie do RIS na 2006 rok 272 nowym instytucjom szkoleniowym, 79 instytucji szkoleniowych zaktualizowało wpis do RIS z 2004 roku oraz 153 instytucje szkoleniowe zaktualizowały wpis do RIS z 2005 roku. W sumie w Rejestrze Instytucji Szkoleniowych w województwie śląskim w roku 2006 wpisane były 504 instytucje szkoleniowe.

Jak wynika ze sprawozdań tych instytucji, w szkoleniach przez nie organizowanych uczestniczyły łącznie 673 554 osoby<sup>4</sup>.

Główne kierunki kształcenia to:

- 1 Informatyka i wykorzystanie komputerów
- 2 Rozwój osobowościowy i kariery zawodowej
- 3 Zarządzanie i administrowanie
- 4 Technika i handel artykułami technicznymi, w tym: mechanika, metalurgia, energetyka, elektronika, telekomunikacja, miernictwo, naprawa i konserwacja pojazdów
- 5 Usługi transportowe, w tym kursy prawa jazdy

---

<sup>4</sup> Liczba ta obejmuje wszystkich uczestników szkoleń, nie tylko bezrobotnych i poszukujących pracy.

#### **4. Potrzeby szkoleniowe – wyniki monitoringu zawodów nadwyżkowych i deficytowych**

Monitoring zawodów deficytowych i nadwyżkowych, jako jedno z zadań samorządu województwa oraz samorządu powiatu, został wprowadzony do Ustawy z dnia 20 kwietnia 2004 r. o promocji zatrudnienia i instytucjach rynku pracy (art. 8, ust. 1 pkt 3 i art. 9, ust. 1 pkt 9).

Głównym celem badania zawodów nadwyżkowych i deficytowych jest stworzenie ich rankingów, które stanowią narzędzie dla monitoringu, czyli procesu systematycznego śledzenia zjawisk zachodzących na rynku pracy. Monitoring pozwala na formułowanie ocen i wniosków dla systemu kształcenia zawodowego i szkolenia bezrobotnych i ma służyć lepszemu dopasowaniu kwalifikacji osób poszukujących pracy do oczekiwań pracodawców.

Przeprowadzona analiza zawodów deficytowych i nadwyżkowych<sup>5</sup> za rok 2006 bazowała na trzech źródłach danych:

1. sprawozdaniach powiatowych urzędów pracy o stanie bezrobocia rejestrowanego oraz liczbie ofert pracy zgłaszanych przez pracodawców do PUP,
2. wynikach badań ankietowych przeprowadzonych na reprezentatywnej próbie zakładów pracy województwa śląskiego dotyczących liczby planowanych przyjęć i zwolnień z pracy,
3. wynikach badań ankietowych szkół ponadgimnazjalnych dotyczących przewidywanej liczby absolwentów tych szkół.

Należy tu zaznaczyć, że jedynie pierwsze źródło odwołuje się do danych o charakterze pewnym. Pozostałe dwa źródła bazują na danych obarczonych błędem wynikającym z ograniczeń metody ich pozyskiwania. W związku z tym, również wyniki wnioskowania opartego o te dane mają charakter probabilistyczny.

---

<sup>5</sup> Analizą zostały objęte dane gromadzone od początku 2006 roku agregowane zgodnie z *Klasyfikacją Zawodów i Specjalności*. Nowa klasyfikacja zawodów i specjalności weszła w życie z dniem 1 stycznia 2003 roku. **Klasyfikacja** jest pięciopoziomowym, hierarchicznie usystematyzowanym zbiorem zawodów i specjalności występujących na rynku pracy. Jej struktura obejmuje 10 wielkich grup zawodowych, 30 dużych, 116 średnich i 392 elementarnych, które obejmują w sumie 1992 zawody i specjalności. Wszystkim pozycjom struktury zostały przyporządkowane symbole cyfrowe (kody): grupom wielkim – jednocyfrowe, dużym – dwucyfrowe, średnim – trzycyfrowe, elementarnym – czterocyfrowe, a poszczególnym zawodom i specjalnościom - sześciocyfrowe.

#### 4.1. Potrzeby szkoleniowe w świetle sprawozdań powiatowych urzędów pracy o stanie bezrobocia rejestrowanego oraz liczbie ofert pracy zgłaszanych przez pracodawców do PUP

##### 4.1.1. Stan i napływ bezrobotnych w poszczególnych zawodach

Na koniec grudnia 2006 roku na poziomie grup elementarnych najwięcej zarejestrowanych bezrobotnych było w zawodach: *Sprzedawcy i demonstratorzy, Pomoce i sprzętaczki biurowe, hotelowe i podobne, Robotnicy przy pracach prostych w przemyśle, Pracownicy obsługi biurowej gdzie indziej niesklasyfikowani, Ślusarze i pokrewni, Pracownicy do spraw finansowych i handlowych gdzie indziej niesklasyfikowani, Kucharze, Krawcy, kapelusznicy i pokrewni, Mechanicy pojazdów samochodowych, Robotnicy pomocniczy w budownictwie ogólnym oraz Murarze i pokrewni.*

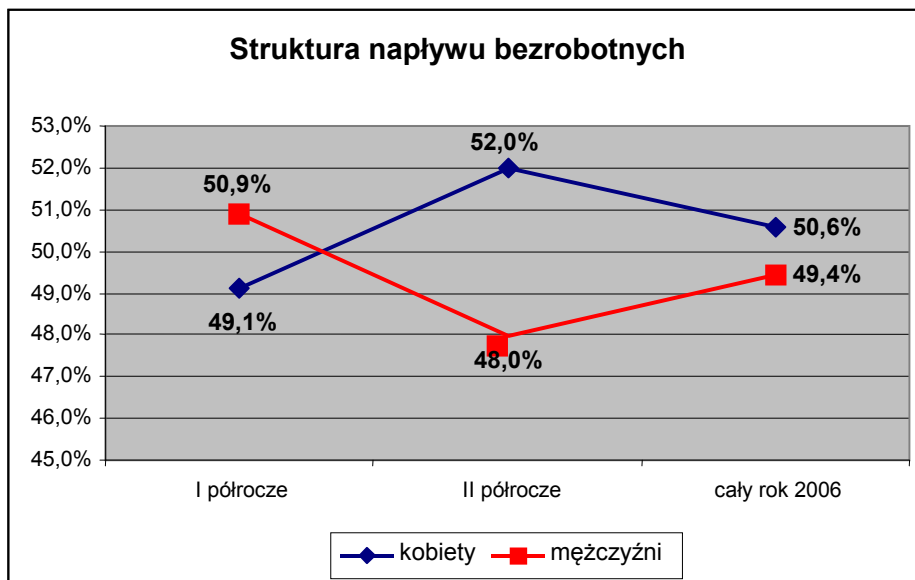
W strukturze bezrobotnych według grup zawodów *Sprzedawcy i demonstratorzy* stanowili aż 9,8% ogółu zarejestrowanych, wśród kobiet odsetek ten wynosił nawet 15,23%.

Rankingi dotyczące liczby bezrobotnych oraz napływu dla danego zawodu są bardzo podobne. Ich porównanie pokazało, że w każdej z 15 najliczniejszych grup elementarnych zarejestrowanych jest co najmniej 3 tys. bezrobotnych.

Zawody i specjalności		Zarejestrowani bezrobotni ogółem
Kod	Nazwa	
bz	<i>Bez zawodu</i>	38116
5221	<i>Sprzedawcy i demonstratorzy</i>	22468
9132	<i>Pomoce i sprzętaczki biurowe, hotelowe i podobne</i>	8840
9321	<i>Robotnicy przy pracach prostych w przemyśle</i>	6731
4191	<i>Pracownicy obsługi biurowej gdzie indziej niesklasyfikowani</i>	6720
7222	<i>Ślusarze i pokrewni</i>	5640
3419	<i>Pracownicy do spraw finansowych i handlowych gdzie indziej niesklasyfikowani</i>	5528
5122	<i>Kucharze</i>	4967
7433	<i>Krawcy, kapelusznicy i pokrewni</i>	4926
7231	<i>Mechanicy pojazdów samochodowych</i>	3750
9313	<i>Robotnicy pomocniczy w budownictwie ogólnym</i>	3627
7121	<i>Murarze i pokrewni</i>	3600
7412	<i>Piekarze, cukiernicy i pokrewni</i>	3540
3115	<i>Technicy mechanicy</i>	3476
7233	<i>Mechanicy - monterzy maszyn i urządzeń</i>	3274
9141	<i>Gospodarze budynków</i>	3102

Zestawienie 15 najliczniejszych grup elementarnych uzupełnione o kategorię *Bez zawodu* obejmuje 55,8 % ogółu zarejestrowanych bezrobotnych.

W trakcie 2006 roku zarejestrowało się 298 458 bezrobotnych. Kobiety stanowiły 50,57% rejestrujących się od początku 2006r.



Struktura napływu na poziomie grup elementarnych informuje, że największy napływ wystąpił w następujących zawodach:

Kod	Nazwa zawodu	Liczebność
bz	<i>Bez zawodu</i>	48456
5221	<i>Sprzedawcy i demonstratorzy</i>	23268
3419	<i>Pracownicy do spraw finansowych i handlowych gdzie indziej niesklasyfikowani</i>	9027
4191	<i>Pracownicy obsługi biurowej gdzie indziej niesklasyfikowani</i>	8345
3115	<i>Technicy mechanicy</i>	6817
7222	<i>Ślusarze i pokrewni</i>	6802
9132	<i>Pomoce i sprzętaczk biurowe, hotelowe i podobne</i>	6421
7231	<i>Mechanicy pojazdów samochodowych</i>	6402
9321	<i>Robotnicy przy pracach prostych w przemyśle</i>	6038
5122	<i>Kucharze</i>	5569
9313	<i>Robotnicy pomocniczy w budownictwie ogólnym</i>	5183
2419	<i>Specjaliści do spraw ekonomicznych i zarządzania gdzie indziej niesklasyfikowani</i>	5068
7412	<i>Piekarze, cukiernicy i pokrewni</i>	4601
7433	<i>Krawcy, kapelusznicy i pokrewni</i>	4585
7121	<i>Murarze i pokrewni</i>	4542
3112	<i>Technicy budownictwa, ochrony środowiska i pokrewni</i>	4540

To zestawienie obejmuje 52,16% całego napływu do bezrobocia w roku 2006.

O tym jak szybko bezrobotni z poszczególnych grup, znajdują zatrudnienie, może poinformować stosunek napływu bezrobotnych do ich stanu na koniec okresu sprawozdawczego. Im napływ ma większy udział w stanie bezrobotnych, tym większa fluktuacja w grupie, czyli szybciej następuje wymiana osób bezrobotnych i mniej jest bezrobocia długotrwałego.

Szczegółowe dane dotyczące 23 największych grup elementarnych (łącznie z grupą *bez zawodu* stanowią 62,26% napływu do bezrobocia) przedstawia poniższa tabela:

Kod zawodu	Nazwa grupy elementarnej	Stosunek napływu do stanu na koniec 2006r.	Udział grupy elementarnej w napływie ogółem
bz	Bez zawodu	1,27	16,24%
5221	Sprzedawcy i demonstratorzy	1,04	7,80%
3419	Pracownicy do spraw finansowych i handlowych gdzie indziej niesklasyfikowani	1,63	3,02%
4191	Pracownicy obsługi biurowej gdzie indziej niesklasyfikowani	1,24	2,80%
3115	Technicy mechanicy	1,96	2,28%
7222	Ślusarze i pokrewni	1,21	2,28%
9132	Pomoce i sprzętaczki biurowe, hotelowe i podobne	0,73	2,15%
7231	Mechanicy pojazdów samochodowych	1,71	2,15%
9321	Robotnicy przy pracach prostych w przemyśle	0,90	2,02%
5122	Kucharze	1,12	1,87%
9313	Robotnicy pomocniczy w budownictwie ogólnym	1,43	1,74%
2419	Specjaliści do spraw ekonomicznych i zarządzania gdzie indziej niesklasyfikowani	2,08	1,70%
7412	Piekarze, cukiernicy i pokrewni	1,30	1,54%
7433	Krawcy, kapelusznicy i pokrewni	0,93	1,54%
7121	Murarze i pokrewni	1,26	1,52%
3112	Technicy budownictwa, ochrony środowiska i pokrewni	1,89	1,52%
9141	Gospodarze budynków	1,40	1,45%
7233	Mechanicy - monterzy maszyn i urządzeń	1,32	1,45%
3415	Agenci do spraw sprzedaży (handlowcy)	2,16	1,38%
7242	Elektromonterzy	1,44	1,36%
3114	Technicy elektronicy, telekomunikacji pokrewni	2,89	1,32%
5141	Fryzjerzy, kosmetyczki i pokrewni	1,46	1,13%
5123	Kelnerzy i pokrewni	1,08	1,02%
4131	Magazynierzy i pokrewni	1,22	1,00%
<b>RAZEM:</b>			<b>62,26%</b>
<b>Znaczenie kolorów:</b>			
Bardzo mała szansa wchłonięcia przez rynek pracy			
Mała szansa wchłonięcia przez rynek pracy			
Duża szansa wchłonięcia przez rynek pracy			
Bardzo duża szansa wchłonięcia przez rynek pracy			

Informacja ta ma duże znaczenie dla podejmowania prawidłowych decyzji co do planowania przedsięwzięć szkoleniowych kierowanych do poszczególnych grup zawodowych. Wobec grup o najmniejszej szansie wchłonięcia przez rynek pracy



konieczne jest podjęcie interwencji zmierzającej do podniesienia, uzupełnienia bądź zmiany kwalifikacji zawodowych.

#### 4.1.2. Oferty pracy według zawodów (grup zawodów)

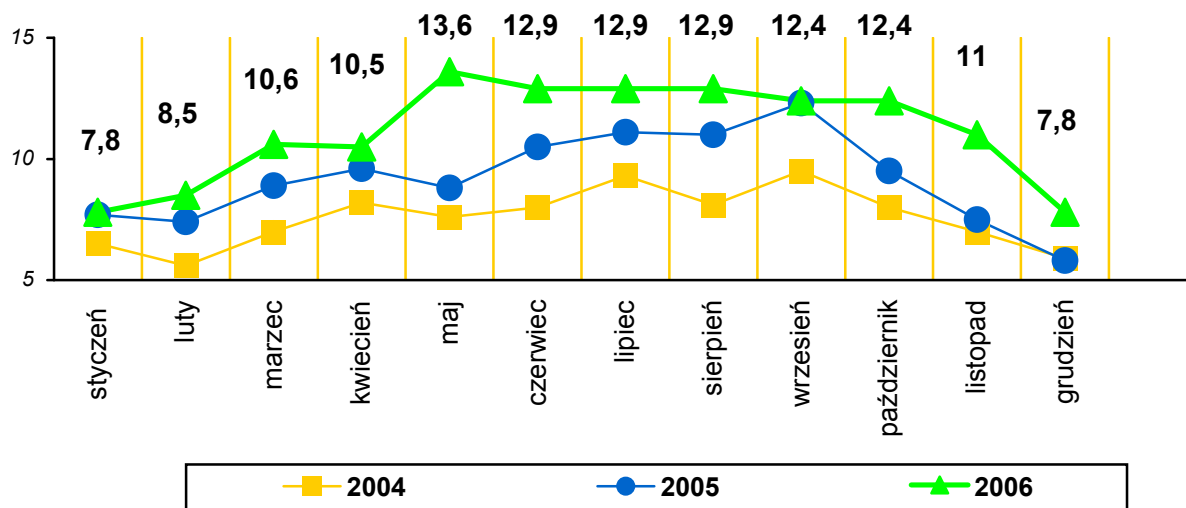
Ilość i jakość ofert pracy ma zasadnicze znaczenie dla kierunków i dynamiki zmian zachodzących na rynku pracy. Zestawienie ich ze strukturą zawodową rejestrujących się bezrobotnych umożliwia zidentyfikowanie zawodów deficytowych i nadwyżkowych występujących na rynku pracy. Poznanie tych tendencji stwarza możliwość prawidłowego i efektywnego planowania działań szkoleniowych przez instytucje rynku pracy.

Nieprzerwanie, od roku 2002 w województwie śląskim wzrasta ilość ofert pracy zgłaszanych do powiatowych urzędów pracy.

W 2006 roku śląscy przedsiębiorcy zgłosili 133,4 tys. propozycji zatrudnienia, to jest aż o 23,3 tys. ofert więcej niż rok wcześniej. Sezonowość popytu na pracę sprawia, że najwięcej ofert zgłaszano od maja do sierpnia (miesięcznie po ok. 13 tys. ofert).

Tendencję tę w ostatnich trzech latach ilustruje poniższy wykres:

*W tysiącach ofert*



Regułą jest, że zawody, w których zarejestrowanych jest najwięcej bezrobotnych, mają do dyspozycji najwięcej ofert pracy. Jednak ich ilość nie pokrywa zapotrzebowania.

Zestawienie grup elementarnych, w których w roku 2006 pojawiło się najwięcej ofert pracy przedstawia poniższa tabela.

Zawody i specjalności		Ilość ofert pracy
Kod	Nazwa	
5221	<i>Sprzedawcy i demonstratorzy</i>	10621
4191	<i>Pracownicy obsługi biurowej gdzie indziej niesklasyfikowani</i>	10164
9141	<i>Gospodarze budynków</i>	6577
9313	<i>Robotnicy pomocniczy w budownictwie ogólnym</i>	6492
9321	<i>Robotnicy przy pracach prostych w przemyśle</i>	3998
8323	<i>Kierowcy samochodów ciężarowych</i>	3974
9132	<i>Pomoce i sprzętaczki biurowe, hotelowe i podobne</i>	3848
7121	<i>Murarze i pokrewni</i>	3660
7212	<i>Spawacze i pokrewni</i>	3200
3415	<i>Agenci do spraw sprzedaży (handlowcy)</i>	3095
4131	<i>Magazynierzy i pokrewni</i>	3051
5159	<i>Pracownicy usług ochrony gdzie indziej niesklasyfikowani</i>	2898
7222	<i>Ślusarze i pokrewni</i>	2887
7436	<i>Szwaczki, hafciarki i pokrewni</i>	2301
5123	<i>Kelnerzy i pokrewni</i>	2145

W sumie, w 15 grupach elementarnych o ponad 1,5% udziale w ofertach zgrupowanych było prawie 52% wszystkich ofert, jakie wpłynęły do powiatowych urzędów pracy województwa śląskiego. W 15 grupach elementarnych o największym napływie ofert pracy zanotowano w 2006 roku 27,39% napływu do bezrobocia i 31,86% stanu bezrobocia na końcu tego roku.

Zgodnie z przyjętymi założeniami co do prowadzenia monitoringu zawodów, zawody deficytowe i nadwyżkowe wyznacza się za pomocą wskaźnika intensywności nadwyżki (deficytu) zawodów. Wskaźnik ten rozumiany jest jako iloraz średniej miesięcznej liczby zgłoszonych ofert pracy w zawodzie w ciągu danego roku do średniej miesięcznej liczby zarejestrowanych bezrobotnych w tym okresie.

Zawód nazywa się deficytowym, gdy wskaźnik jest wyższy od 1,1, zaś nadwyżkowym, gdy nie przekracza 0,9 (w pozostałym zakresie lokują się tak zwane zawody zrównoważone).

Zawody, dla których nie zgłoszono ofert pracy, a występują bezrobotni, są również zawodami nadwyżkowymi. Natomiast, gdy oferty są, a bezrobotnych się nie notuje, zawód jest nazywany deficytowym.

**Za zawody nadwyżkowe, które najbardziej wpływają na rynek pracy, uważa się te, które wykazują największą nadwyżkę w liczbach bezwzględnych, czyli różnicę pomiędzy liczbą bezrobotnych i liczbą ofert pracy.**

Obecnie, w województwie śląskim, zawody deficytowe zaczynają mieć coraz większy wpływ na kształt rynku pracy. Na 1706 zawodów i specjalności (kod 6-cyfrowy) występujących w statystykach bezrobocia w województwie śląskim, 418 to zawody, które w 2006 roku charakteryzowały się średnim miesięcznym deficytem podaży siły roboczej.

Średni miesięczny deficyt podaży siły roboczej w województwie najwyższy był dla następujących zawodów:

<i>Robotnik gospodarczy</i>	-196 osób
<i>Pracownik biurowy [zawód szkolny: Technik prac biurowych]</i>	-176 osób
<i>Kierowca samochodu ciężarowego</i>	-171 osób
<i>Spawacz ręczny gazowy</i>	-122 osoby
<i>Robotnik budowlany</i>	-109 osób
<i>Pracownik ochrony mienia i osób</i>	-85 osób
<i>Brukarz</i>	-83 osoby
<i>Pozostali operatorzy maszyn gdzie indziej niesklasyfikowani</i>	-64 osoby
<i>Cieśla</i>	-58 osób
<i>Pozostali robotnicy przy pracach prostych w przemyśle</i>	-51 osób
<i>Zbrojarz</i>	-49 osób
<i>Przedstawiciel handlowy [przedstawiciel regionalny]</i>	-47 osób
<i>Operator koparek i zwałowarek</i>	-46 osób
<i>Szwaczka</i>	-41 osób
<i>Tynkarz</i>	-36 osób
<i>Kierowca autobusu</i>	-36 osób
<i>Kasjer handlowy</i>	-34 osoby
<i>Robotnik drogowy</i>	-33 osoby
<i>Dekarz</i>	-32 osoby
<i>Operator wprowadzania danych</i>	-27 osób
<i>Monter konstrukcji stalowych</i>	-26 osób
<i>Kierowca operator wózków jezdniowych</i>	-25 osób
<i>Opiekunka środowiskowa</i>	-23 osoby
<i>Pozostali spawacze i pokrewni</i>	-23 osoby
<i>Telemarketer</i>	-21 osób

We wszystkich 418 zawodach charakteryzujących się średnim miesięcznym **deficytem podaży siły roboczej** zarejestrowało się w 2006 roku 14,54% ogółu rejestrujących się bezrobotnych i zanotowano aż 52,96% wszystkich ofert pracy. Daje to średnio miesięcznie możliwość zatrudnienia około **2250 bezrobotnych** z innych grup zawodowych (lub z grupy bezrobotnych „bez zawodu”) **pod warunkiem uzyskania przez nich odpowiednich kwalifikacji.**

Oczywiście pracowników brakuje nie tylko w zawodach deficytowych. Pracodawcy zgłaszają zapotrzebowanie na kadrę pracowniczą także w tych zawodach, w których jest duże bezrobocie i potencjalnie występują zasoby do jego pokrycia. Problem w tym wypadku dotyczy jednak braku **odpowiednich** kwalifikacji lub ich **przedawnienia** (w przypadku długotrwale bezrobotnych).

Rynek pracy potrzebuje przede wszystkim wykwalifikowanych robotników i inżynierów, specjalistów do spraw produkcji, obsługi maszyn, informatyków. Pracownicy powiatowych urzędów pracy województwa śląskiego sygnalizują stałe występowanie problemów rekrutacyjnych w takich zawodach jak fryzjerzy i kosmetyczki, kucharze, kelnerzy czy ustawiacze-operatorzy obrabiarek skrawających do metali.

W trakcie analizy ofert pracy zgłaszanych przez pracodawców do powiatowych urzędów pracy ujawniona została dość charakterystyczna tendencja istotna również z punktu widzenia planowania działań szkoleniowych.

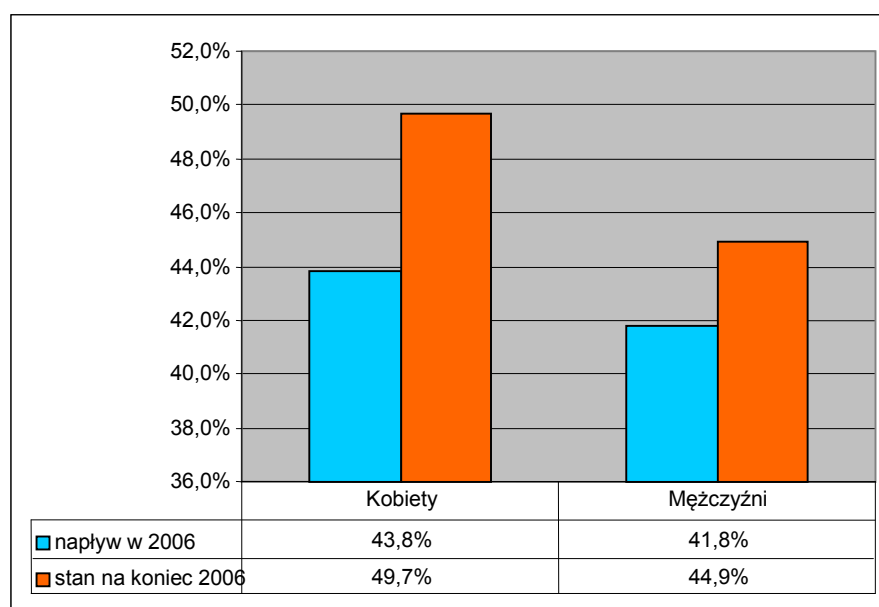
Łącznie grupy elementarne, w których pojawiło się co najmniej 1000 ofert obejmują 69,02% wszystkich ofert pracy trafiających do powiatowych urzędów pracy.

Zidentyfikowano 32 takie grupy. Wcześniej zaprezentowaną tabelę 15 grup elementarnych o największej ilości ofert pracy (s.26 tego opracowania) należy uzupełnić o kolejne 17 grup przedstawionych w tabeli poniżej.

Zawody i specjalności		Ilość ofert pracy
Kod	Nazwa	
3431	<i>Pracownicy administracyjni, sekretarze i pokrewni</i>	1765
5122	<i>Kucharze</i>	1668
7123	<i>Cieśle, stolarze budowlani i pokrewni</i>	1568
7223	<i>Ustawiacze-operatorzy obrabiarek skrawających do metali</i>	1564
5141	<i>Fryzjerzy, kosmetyczki i pokrewni</i>	1447

Zawody i specjalności		Ilość ofert pracy
Kod	Nazwa	
7124	Robotnicy budowy dróg i pokrewni	1425
9312	Robotnicy pomocniczy w budownictwie drogowym, wodnym i pokrewni	1382
7433	Krawcy, kapelusznicy i pokrewni	1374
4211	Kasjerzy i sprzedawcy biletów	1351
7231	Mechanicy pojazdów samochodowych	1337
7136	Monterzy instalacji i urządzeń sanitarnych	1292
7412	Piekarze, cukiernicy i pokrewni	1243
9152	Portierzy, woźni i pokrewni	1121
8291	Operatorzy maszyn gdzie indziej niesklasyfikowani	1098
7422	Stolarze i pokrewni	1072
7242	Elektromonterzy	1056
7141	Malarze budowlani i pokrewni	1034

W tych 32 grupach elementarnych na koniec 2006 roku zarejestrowanych było prawie 45% wszystkich mężczyzn i prawie 50% kobiet. Pokazuje to kolejny wykres:



Ujawniona tutaj prawidłowość pozwala stwierdzić, że najliczniejsze oferty pracy zgłaszane do powiatowych urzędów pracy naszego województwa w większym stopniu dostosowane są do kwalifikacji zawodowych bezrobotnych kobiet niż mężczyzn. To zaś, w powiązaniu z faktem stale rosnącego udziału kobiet w strukturze bezrobotnych naszego województwa świadczy o stopniowo zwiększającym się udziale mężczyzn w zawodach dotąd uważanych za typowo kobiece. Pośrednio, potwierdza to również obserwację faktu, że pracodawcy bardziej są skłonni zatrudniać mężczyzn niż kobiety.

#### 4.2. Potrzeby szkoleniowe w świetle badań ankietowych zakładów pracy województwa śląskiego

W monitoringu zawodów deficytowych i nadwyżkowych za rok 2006 po raz pierwszy zostały wykorzystane wyniki badań ankietowych przeprowadzonych na reprezentatywnej próbie zakładów pracy województwa śląskiego.

W sumie, badaniami objętych zostało 3555 zakładów pracy zatrudniających (według stanu w dniu 31.10. 2006 r.) 409278 pracowników.

Struktura zakładów pracy, które znalazły się w próbie badawczej dość dobrze odpowiada rzeczywistej strukturze zakładów pracy województwa śląskiego ujętej w statystykach Urzędu Statystycznego.

Badania ankietowe w zakładach pracy na potrzeby monitoringu zawodów deficytowych i nadwyżkowych, zostały przeprowadzone zgodnie z zaleceniami metodycznymi Departamentu Rynku Pracy Ministerstwa Pracy i Polityki Społecznej w listopadzie 2006 roku. Główny Urząd Statystyczny na podstawie bazy REGON dokonał doboru reprezentatywnej próby zakładów pracy, która poprzez Departament Rynku Pracy została udostępniona powiatowym Urzędom pracy.

Analizując zakłady pracy objęte badaniami odnośnie ich planów dotyczących przyjęć i zwolnień pracowników można dojść do bardzo optymistycznych wniosków. We wszystkich powiatach województwa śląskiego przeważa liczba przyjęć do pracy nad planowaną liczbą zwolnień z pracy.

W liczbach bezwzględnych, najwięcej przyjęć do pracy planowanych jest przez zakłady pracy w sekcjach: *Przetwórstwo przemysłowe, Budownictwo oraz Handel hurtowy i detaliczny; naprawa pojazdów samochodowych, motocykli oraz artykułów użytku osobistego i domowego.*

Sekcja EKD	Przyjęcia do pracy-ogółem	Wskaźnik płynności kadr: przyjęcia / zwolnienia
Przetwórstwo przemysłowe	24186	6,37
Budownictwo	16120	6,36
Handel hurtowy i detaliczny; naprawa pojazdów samochodowych, motocykli oraz artykułów użytku osobistego i domowego	15963	6,46
Transport, gospodarka magazynowa i łączność	7729	8,05
Obsługa nieruchomości, wynajem i usługi związane z prowadzeniem działalności gospodarczej	7102	2,97

Edukacja	5779	1,37
Hotele i restauracje	4953	2,46
Górnictwo	4073	13,71
Ochrona zdrowia i pomoc społeczna	3164	4,09
Pośrednictwo finansowe	3152	1,25
Działalność usługowa komunalna, społeczna i indywidualna, pozostała	1676	3,17
Rolnictwo, łowiectwo i leśnictwo	1050	3,82
Administracja publiczna i obrona narodowa; obowiązkowe ubezpieczenia społeczne i powszechne ubezpieczenie zdrowotne	669	8,47
Wytwarzanie i zaopatrywanie w energię elektryczną, gaz, wodę	474	0,83

Również w zdecydowanej większości zawodów i specjalności zidentyfikowanych w ankietach pracodawców województwa śląskiego, przyjęcia do pracy przeważają nad planowanymi zwolnieniami z pracy. Takich „deficytowych” zawodów jest 557 na ogólną liczbę 667 zawodów pojawiających się w ankietach. W kolejnych 40 zawodach liczba planowanych przyjęć do pracy jest równa liczbie planowanych zwolnień.

Z punktu widzenia celu tego opracowania – sugestii pod adresem organizatorów szkoleń dla osób chcących rozszerzyć bądź zmienić swoje kwalifikacje zawodowe i podnieść swoje szanse na rynku pracy – największą wartość ma identyfikacja zawodów, w których w efekcie realizacji zgłaszanych przez pracodawców planów zwolnień i przyjęć do pracy wystąpi deficyt zasobów pracy.

Poniżej przedstawiono listę 33 zawodów, w których „deficyt” zasobów pracy rozumiany jako różnica pomiędzy planowanymi przyjęciami a planowanymi zwolnieniami z pracy przekracza 500 osób (w zawodach tych zawiera się 56,9% całego „deficytu” zgłaszanego przez badanych pracodawców):

Kod zawodu	Nazwa zawodu	Deficyt zasobów pracy	Wskaźnik płynności kadr: przyjęcia / zwolnienia
"522107"	Sprzedawca	-4588	4,5
"711101"	Górnik eksploatacji podziemnej	-3153	3,9
"931301"	Robotnik budowlany	-2994	3,3
"832302"	Kierowca samochodu ciężarowego	-2674	18,8
"712102"	Murarz	-2470	11,8
"414104"	Kurier	-2152	MAX
"931290"	Pozostali robotnicy pomocniczy w budownictwie	-2078	MAX

Kod zawodu	Nazwa zawodu	Deficyt zasobów pracy	Wskaźnik płynności kadr: przyjęcia / zwolnienia
	drogowym, wodnym i pokrewni		
"832101"	Kierowca samochodu osobowego	-1558	28,3
"721202"	Spawacz ręczny gazowy	-1214	41,5
"931203"	Robotnik drogowy	-1197	9,0
"932190"	Pozostali robotnicy przy pracach prostych w przemyśle	-1185	10,1
"721290"	Pozostali spawacze i pokrewni	-985	7,1
"341503"	Przedstawiciel handlowy [przedstawiciel regionalny]	-963	8,4
"413103"	Magazynier	-940	4,2
"512201"	Kucharz	-892	5,6
"742204"	Stolarz	-856	30,5
"341501"	Handlowiec [zawód szkolny: Technik handlowiec]	-855	286,0
"723105"	Mechanik samochodów osobowych	-821	23,2
"713302"	Tynkarz	-809	6,8
"722290"	Pozostali ślusarze i pokrewni	-798	5,6
"419101"	Pracownik biurowy	-775	1,5
"713101"	Dekarz	-709	6,2
"823103"	Operator urządzeń przetwórstwa surowców gumowych	-703	MAX
"712204"	Zbrojarz	-701	MAX
"741201"	Cukiernik	-697	9,1
"722304"	Tokarz	-614	7,3
"743604"	Szwaczka	-610	4,1
"714101"	Malarz budowlany	-607	28,6
"241912"	Specjalista do spraw marketingu i handlu [sprzedaży]	-590	85,3
"712301"	Cieśla	-567	190,0
"743304"	Krawiec	-555	8,7
"913204"	Pomoc kuchenna	-526	2,5
"722204"	Ślusarz	-518	3,9

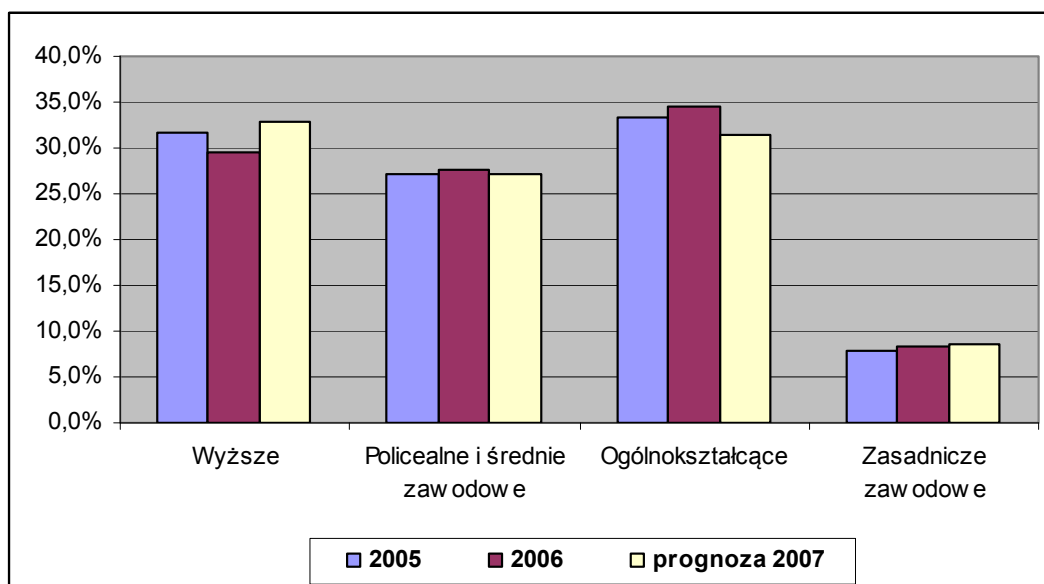
Wydaje się, że projekty szkoleniowe związane z podnoszeniem kwalifikacji w tych zawodach i specjalnościach, z jednej strony będą znaczną pomocą dla śląskich przedsiębiorców, z drugiej zaś strony będą miały zagwarantowaną dużą efektywność mierzoną ilością osób, które po ukończeniu takich szkoleń znajdą zatrudnienie.

#### **4.3. Przygotowanie zawodowe w świetle badań ankietowych szkół ponadgimnazjalnych województwa śląskiego**

Ostatnim elementem monitoringu zawodów nadwyżkowych i deficytowych są badania ankietowe zrealizowane przez powiatowe urzędy pracy wśród działających na terenie ich powiatów szkół ponadgimnazjalnych.



Jak wynika z tych badań, w ostatnich latach w województwie śląskim proporcje absolwentów różnych typów szkół ponadgimnazjalnych są prawie niezmiennie. Poniższy wykres ilustruje strukturę absolwentów szkół ponadgimnazjalnych w roku 2005, 2006 oraz przewidywaną strukturę absolwentów w roku 2007.

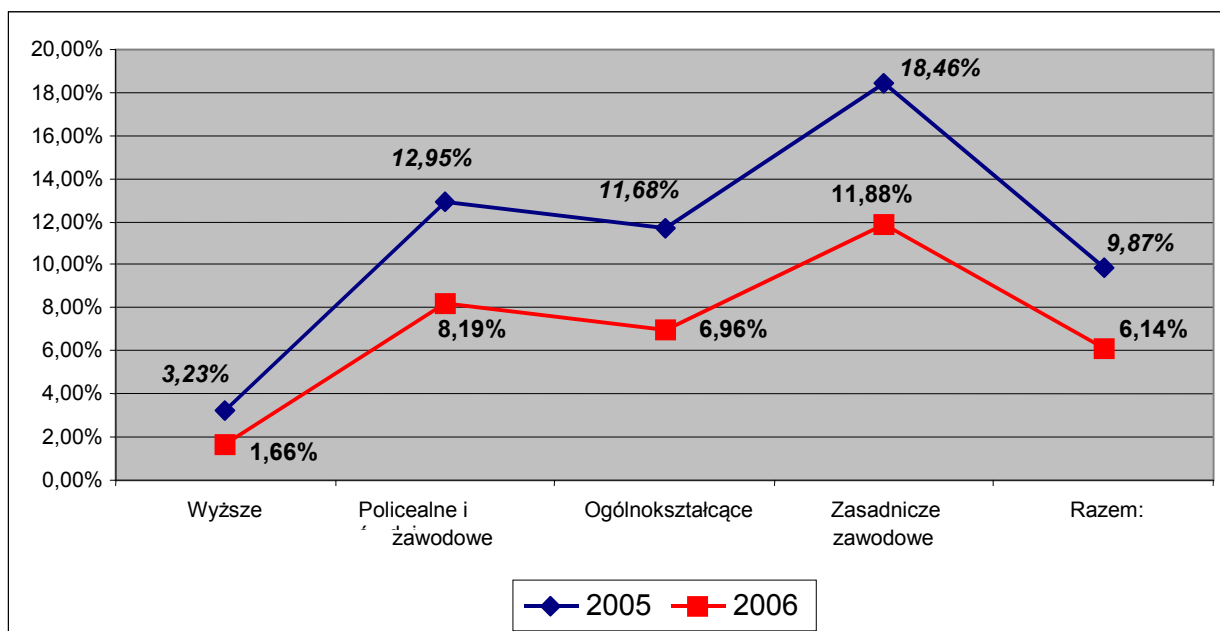


Pełne dane charakteryzujące szkolnictwo ponadgimnazjalne województwa śląskiego z uwzględnieniem bezrobocia wśród absolwentów przedstawia poniższa tabela:

Wykształcenie	absolwenci w roku 2006	bezrobotni absolwenci	bezrobotni absolwenci ze szkół woj. śląskiego	przewidywani absolwenci w 2007	udział bezrobotnych w liczbie absolwentów
Wyższe	27374	860	454	31078	1,66%
Policealne i średnie zawodowe	25414	2283	2081	25654	8,19%
Ogólnokształcące	31796	2324	2212	29815	6,96%
Zasadnicze zawodowe	7792	969	926	8190	11,88%
<b>Razem:</b>	<b>92376</b>	<b>6436</b>	<b>5673</b>	<b>94737</b>	<b>6,14%</b>

Jak wynika z badań przeprowadzonych przez powiatowe urzędy pracy, sytuacja na rynku pracy absolwentów szkół ponadgimnazjalnych naszego województwa – w porównaniu z rokiem poprzednim – uległa w roku 2006 znacznej poprawie. Ilustruje to poniższy wykres, który przedstawia odsetki absolwentów poszczególnych typów szkół rejestrujących się jako bezrobotni.

We wszystkich kategoriach szkół widzimy bardzo wyraźny spadek odsetka bezrobotnych absolwentów.



Wyniki te mogą świadczyć o coraz lepszym dopasowaniu systemu szkolnictwa w naszym województwie do wymagań regionalnego rynku pracy.

Niemniej jednak nadal część absolwentów śląskich szkół ponadgimnazjalnych trafia do rejestrów bezrobotnych – w przypadku absolwentów szkół zawodowych jest to prawie 12%.

Bezrobocie osób, które nie wcześniej niż 12 miesięcy ukończyły szkołę tylko w nielicznych przypadkach wynika z utraty miejsca pracy – **zwykle przyczyną są trudności ze znalezieniem pierwszej pracy**. Powody tego stanu rzeczy są dwa:

- brak pewnych umiejętności ułatwiających poruszanie się na rynku pracy,
- brak doświadczenia zawodowego, które jest cechą bardzo cenioną przez pracodawców.

Ten ostatni problem potwierdziły wyniki omawianych wcześniej badań ankietowych wśród pracodawców. Średni odsetek planowanych przyjęć absolwentów w stosunku do wszystkich planowanych przyjęć wynosi jedynie niecałe 20%. Tylko w przypadku dwóch sekcji wskaźnik ten jest przekroczony. Są to sekcje *Działalność usługowa komunalna, społeczna i indywidualna, pozostała* oraz *Administracja publiczna i obrona narodowa; obowiązkowe ubezpieczenia społeczne i powszechne ubezpieczenie zdrowotne*.

Niestety, sekcje te nie należą do grupy sekcji, w których planowanych jest najwięcej przyjęć do pracy.

Poniższa tabela pokazuje atrakcyjność absolwentów dla pracodawców przynależnych do poszczególnych sekcji.

Sekcja EKD	Przyjęcia do pracy-absolwentów	Udział absolwentów w przyjęciach ogółem
Działalność usługowa komunalna, społeczna i indywidualna, pozostała	829	49,5%
Administracja publiczna i obrona narodowa; obowiązkowe ubezpieczenia społeczne i powszechne ubezpieczenie zdrowotne	222	33,2%
Rolnictwo, łowiectwo i leśnictwo	287	27,3%
Handel hurtowy i detaliczny; naprawa pojazdów samochodowych, motocykli oraz artykułów użytku osobistego i domowego	4339	27,2%
Obsługa nieruchomości, wynajem i usługi związane z prowadzeniem działalności gospodarczej	1886	26,6%
Ochrona zdrowia i pomoc społeczna	807	25,5%
Hotele i restauracje	1098	22,2%
Edukacja	1083	18,7%
Przetwórstwo przemysłowe	4120	17,0%
Wytwarzanie i zaopatrywanie w energię elektryczną, gaz, wodę	77	16,2%
Budownictwo	2367	14,7%
Pośrednictwo finansowe	437	13,9%
Górnictwo	460	11,3%
Transport, gospodarka magazynowa i łączność	843	10,9%

Pracodawcy z sekcji *Transport, gospodarka magazynowa i łączność, Górnictwo, Pośrednictwo finansowe* oraz *Budownictwo* najmniej chętnie przyjmą absolwentów – można by sądzić, że w tych sekcjach cenione jest przede wszystkim doświadczenie zawodowe.

Wniosek z tej części analizy jest jeden:

podstawową formą wsparcia dla absolwentów wszystkich typów szkół ponadgimnazjalnych powinny być projekty umożliwiające zdobycie wiedzy o lokalnym rynku pracy i umiejętności poruszania się na nim oraz projekty umożliwiające zdobycie doświadczenia zawodowego jeszcze przed pojawieniem się przyszłych absolwentów na rynku pracy.

Ten generalny wniosek dotyczący systemu wsparcia dla absolwentów można uzupełnić o sugestie dotyczące modyfikacji struktury nauczania i ograniczenia liczby absolwentów w niektórych specjalnościach zawodowych.

Można tego dokonać na podstawie analizy struktury zawodowej bezrobotnych w okresie do 12 miesięcy od ukończenia nauki szkolnej (kwalifikowanych do kategorii „absolwenci”).

Wśród absolwentów szkół ponadgimnazjalnych najniższy odsetek rejestrujących się jako bezrobotni wystąpił, zgodnie z oczekiwaniami, w grupie absolwentów szkół wyższych.

Spośród 140 specjalności, które zidentyfikowano w szkolnictwie wyższym województwa śląskiego, tylko 8 charakteryzowało się wskaźnikiem bezrobocia absolwentów przekraczającym 4%. W tych ośmiu specjalnościach (grupujących zaledwie 4,58% wszystkich absolwentów szkół wyższych) mieściło się 18,5% wszystkich bezrobotnych absolwentów z wykształceniem wyższym.

Kod zawodu	Nazwa specjalności	Odsetek bezrobotnych
"214917"	<i>Inżynier transportu [logistyk]</i>	13,33
"232120"	<i>Nauczyciel religii</i>	11,54
"214705"	<i>Inżynier hutnik</i>	8,40
"244401"	<i>Psycholog</i>	7,93
"244103"	<i>Kulturoznawca</i>	5,91
"211301"	<i>Chemik</i>	5,61
"214208"	<i>Inżynier inżynierii środowiska – instalacje sanitarne</i>	5,29
"244202"	<i>Historyk</i>	4,27

Razem z ośmioma kolejnymi specjalnościami, w których odsetek absolwentów rejestrujących się jako bezrobotni przekroczył 3%, stanowiły one źródło napływu do bezrobocia dla 30,83% wszystkich bezrobotnych absolwentów z wykształceniem wyższym. Te kolejne specjalności to:

Kod zawodu	Nazwa specjalności	Odsetek bezrobotnych
"245590"	<i>Pozostali producenci, organizatorzy produkcji filmowej i telewizyjnej, reżyserzy, aktorzy, i pokrewni</i>	4,00
"214919"	<i>Inżynier włókiennik</i>	3,92
"347601"	<i>Animator kultury</i>	3,90
"244201"	<i>Filozof</i>	3,87
"247901"	<i>Specjalista administracji publicznej</i>	3,55
"214706"	<i>Inżynier inżynierii materiałowej</i>	3,33
"221102"	<i>Biolog</i>	3,10
"214401"	<i>Inżynier elektronik</i>	3,09

W dziewięciu najbardziej licznych specjalnościach (ponad 1000 absolwentów w 2006 roku), stanowiących w sumie 57,45% wszystkich absolwentów szkół wyższych województwa śląskiego, odsetek absolwentów rejestrujących się jako bezrobotni jest stosunkowo niski.

Kod zawodu	Nazwa specjalności	Liczba absolwentów	Odsetek bezrobotnych
"244104"	<i>Pedagog</i>	3729	1,61
"244302"	<i>Filolog – filologia obcojęzyczna</i>	2213	0,32
"241912"	<i>Specjalista do spraw marketingu i handlu [sprzedaży]</i>	2097	1,05
"241102"	<i>Ekonomista</i>	1453	2,27
"241204"	<i>Specjalista do spraw finansów [analityk finansowy]</i>	1440	0,35
"241990"	<i>Pozostali specjaliści do spraw ekonomicznych i zarządzania gdzie indziej niesklasyfikowani</i>	1289	2,02
"244105"	<i>Socjolog</i>	1273	2,12
"241390"	<i>Pozostali specjaliści do spraw zarządzania zasobami ludzkimi</i>	1163	0,17
"213903"	<i>Specjalista zastosowań informatyki</i>	1068	2,34

W grupie specjalności odpowiadających wykształceniu policealnemu i średniemu zawodowemu, o najwyższej liczbie absolwentów – ponad 100 osób (39 specjalności) – 4 charakteryzują się szczególnie wysokim odsetkiem osób rejestrujących się jako bezrobotne:

Kod zawodu	Nazwa specjalności	Liczba absolwentów	Odsetek bezrobotnych
"341903"	<i>Organizator agrobiznesu [zawód szkolny: Technik agrobiznesu]</i>	206	23,79
"421390"	<i>Pozostali asystenci usług pocztowych i telekomunikacyjnych</i>	107	21,50
"341902"	<i>Asystent ekonomiczny [zawód szkolny: Technik ekonomista]</i>	2723	16,78
"341501"	<i>Handlowiec [zawód szkolny: Technik handlowiec]</i>	1158	16,32

Jak wynika z omawianych tu badań ankietowych, bardzo wyraźnie (w porównaniu z rokiem ubiegłym) poprawiła się sytuacja absolwentów szkół ogólnokształcących – odsetek osób rejestrujących się jako bezrobotne wyniósł jedynie 6,96% (w roku 2005 wynosił on 11,68%).

Wśród absolwentów liceów ogólnokształcących dominują osoby zaklasyfikowane jako „bez zawodu” – stanowią one 90,6% wszystkich absolwentów w tej grupie. Odsetek absolwentów szkół ogólnokształcących „bez zawodu” rejestrujących się jako bezrobotni wynosi 7,46%.

Wśród absolwentów szkół ogólnokształcących, bezrobotni wystąpili tylko w następujących kategoriach zawodowych:

Kod zawodu	Nazwa specjalności	Liczba absolwentów	Odsetek bezrobotnych
"000000"	<i>Bez zawodu</i>	28806	7,46
"522107"	<i>Sprzedawca</i>	29	20,69
"346104"	<i>Pracownik socjalny</i>	131	15,27
"243202"	<i>Specjalista informacji naukowej, technicznej i ekonomicznej</i>	60	13,33
"341501"	<i>Handlowiec [zawód szkolny: Technik handlowiec]</i>	300	6,00
"347102"	<i>Plastyk</i>	172	2,91
"341902"	<i>Asystent ekonomiczny [zawód szkolny: Technik ekonomista]</i>	212	2,36
"343101"	<i>Pracownik administracyjny [zawód szkolny: Technik administracji]</i>	144	0,69

W gronie absolwentów szkół ponadgimnazjalnych województwa śląskiego najmniej liczną grupę stanowią absolwenci szkół zasadniczych zawodowych. W tej grupie najwyższy jest jednak odsetek rejestrujących się bezrobotnych – 11,88%.

W ośmiu specjalnościach o największej liczbie absolwentów (ponad 200) – w sumie stanowią oni 59,11% wszystkich absolwentów szkół zasadniczych zawodowych – odsetek absolwentów zarejestrowanych jako bezrobotni przedstawia się następująco:

Kod zawodu	Nazwa specjalności	Liczba absolwentów	Odsetek bezrobotnych
"522107"	<i>Sprzedawca</i>	1164	17,10
"512202"	<i>Kucharz małej gastronomii</i>	999	13,31
"514102"	<i>Fryzjer [zawody szkolne: Fryzjer, Technik usług fryzjerskich]</i>	628	13,38
"741203"	<i>Piekarz</i>	460	11,09
"741201"	<i>Cukiernik</i>	452	9,96
"723105"	<i>Mechanik samochodów osobowych</i>	361	12,74
"724102"	<i>Elektromechanik pojazdów samochodowych</i>	302	6,62
"724201"	<i>Elektromonter [elektryk] zakładowy</i>	240	6,67

W czterech zawodach i specjalnościach spośród tej ósemki, odsetek bezrobotnych przekracza średnią dla wszystkich zawodów występujących wśród absolwentów szkół zasadniczych zawodowych. Stosunkowo najlepszą sytuację obserwujemy w specjalnościach: *Elektromechanik pojazdów samochodowych* i *Elektromonter [elektryk] zakładowy*.

## **5. Podsumowanie i wnioski**

Prezentowana tu analiza miała zilustrować sytuację na śląskim rynku pracy w aspekcie oczekiwań tegoż rynku wobec systemu kształcenia zawodowego i rekwalifikacji zawodowych dopasowujących „zasoby pracy” do jego wymagań.

- ◆ Z danych statystycznych przekazywanych przez powiatowe urzędy pracy wynika, że po roku 2002 wyraźnie wzrosła liczba bezrobotnych i poszukujących pracy korzystających ze szkoleń podnoszących i zmieniających kwalifikacje zawodowe organizowanych przez urzędy pracy naszego województwa.
- ◆ Po roku 2002 liczba bezrobotnych uczestniczących w szkoleniach oraz wydatki z Funduszu Pracy ponoszone z tego tytułu przez powiatowe urzędy pracy utrzymują się na podobnym poziomie, mimo iż w ostatnich latach obserwujemy w województwie śląskim ciągły spadek bezrobocia.

W porównywanym okresie, wydatki z Funduszu Pracy ponoszone przez powiatowe urzędy pracy na szkolenia dla bezrobotnych i osób poszukujących pracy wzrosły prawie siedmiokrotnie – z 3 532,50 tys. zł w roku 2002 do 24 247,10 tys. zł w roku 2006.

- ◆ W ciągu ostatnich trzech lat zarówno struktura według wieku jak i struktura według wykształcenia osób uczestniczących w szkoleniach nie uległa zasadniczej zmianie. Najczęściej w szkoleniach organizowanych przez powiatowe urzędy pracy uczestniczą osoby młode (w wieku od 18 do 34 lat) – stanowią one ponad 60% wszystkich uczestników szkoleń – oraz osoby z wykształceniem policealnym i średnim zawodowym a także z wykształceniem zawodowym (w sumie, również ponad 60% uczestników szkoleń).

Zarówno struktura wieku jak i struktura wykształcenia osób korzystających ze szkoleń organizowanych przez powiatowe urzędy pracy dość znacznie odbiegają od struktury wieku i wykształcenia zarejestrowanych bezrobotnych.

Szczególnie duża różnica występuje w kategorii wiekowej 45 lat i więcej – w kategorii o największym doświadczeniu zawodowym. Osoby w tym wieku stanowią prawie 35% ogółu zarejestrowanych bezrobotnych, jednocześnie stanowią jedynie 17% ogółu osób kończących szkolenia. Podobną dysproporcję



widać w kategorii „wykształcenie gimnazjalne i poniżej”. W ewidencjach bezrobotnych grupa ta stanowi ponad 33% ogółu zarejestrowanych bezrobotnych natomiast wśród kończących szkolenia znajduje się jedynie 17,4% osób o tym poziomie wykształcenia.

Stąd koniecznym wydaje się – po szczegółowym przeanalizowaniu cech społecznych i zawodowych osób z tych kategorii strukturalnych – lepsze dostosowanie projektów szkoleniowych adresowanych do dwóch grup bezrobotnych i poszukujących pracy – osób po 45 roku życia oraz osób z wykształceniem gimnazjalnym i poniżej.

- ◆ W ostatnich latach wyraźnie wzrasta efektywność szkoleń organizowanych przez powiatowe urzędy pracy. Może to świadczyć o tym, że szkolenia te coraz lepiej dostosowane są do zapotrzebowania lokalnych rynków pracy.
- ◆ Mimo tego, że efektywność szkoleń organizowanych przez powiatowe urzędy pracy stale wzrasta, jest ona jednak bardzo zróżnicowana i zależy od obszaru szkoleniowego oraz – bardzo wyraźnie – od płci uczestników szkoleń.

W roku 2006 średnia efektywność wszystkich szkoleń prowadzonych przez powiatowe urzędy pracy naszego wyniosła 44,2%. Dla kobiet wynosiła ona jednak tylko 36,2% przy średniej efektywności dla mężczyzn wynoszącej 51,0%.

Wśród najwyżej obsadzonych szkoleń, efektywnością powyżej średniej ogólnej (razem kobiety i mężczyźni) charakteryzuje się sześć obszarów szkoleniowych:

- Zarządzanie i administrowanie
- Rozwój osobowościowy i kariery zawodowej
- Usługi transportowe, w tym kursy prawa jazdy
- Ochrona własności i osób
- Architektura i budownictwo
- Technika i handel artykułami technicznymi (w tym: mechanika, metalurgia, energetyka, elektryka, elektronika, telekomunikacja, miernictwo, naprawa i konserwacja pojazdów).

Kiedy jednak popatrzymy na różnice pomiędzy efektywnością szkoleń kobiet i mężczyzn wyraźnie widać, że:

- po pierwsze, efektywność szkoleń mężczyzn we wszystkich obszarach poza obszarem *usługi transportowe w tym kursy prawa jazdy* (6), *języki obce* (14) i *prace sekretarskie i biurowe* (15) jest znacznie wyższa niż efektywność szkoleń kobiet;
- po drugie, wśród mężczyzn efektywnością powyżej średniej ogólnej (44,2%) charakteryzuje się jedenaście obszarów szkoleniowych, wśród kobiet możemy wskazać tylko trzy takie obszary.

◆ Od roku 2004 powiatowe urzędy pracy uczestniczą w realizacji projektów w ramach priorytetu 1: „Aktywna polityka rynku pracy oraz integracji zawodowej i społecznej” Działania 1.2 (Perspektywy dla młodzieży) i 1.3 (Przeciwdziałanie i zwalczanie długotrwałego bezrobocia) Sektorowego Programu Operacyjnego Rozwój Zasobów Ludzkich dofinansowywanego ze środków Europejskiego Funduszu Społecznego.

- Projekty realizowane w ramach Działania 1.2 skierowane były do młodzieży poniżej 25 roku życia, bezrobotnej nie dłużej niż 24 miesiące oraz do bezrobotnych absolwentów wszystkich typów szkół do 27 roku życia.

Beneficjenci (powiatowe urzędy pracy) w swoich projektach oferowali zróżnicowane formy wsparcia. Większość proponowała poradnictwo zawodowe i pośrednictwo pracy oraz staże; część oferowała udzielanie jednorazowych środków na podjęcie działalności gospodarczej wraz z doradztwem. Najmniej popularną formą wsparcia było zatrudnienie subsydiowane. W przypadku wszystkich projektów przewidziana była realizacja szkoleń.

Kwota wydatkowana w roku 2006 na wszystkie przewidziane w projektach formy wsparcia wyniosła 37 746 712,76 PLN.

W roku 2006 wsparciem objęto 15 862 osób, w tym 5 279 mężczyzn i 10 583 kobiety.

- Większość projektów realizowanych w ramach Działania 1.3 oferowała (podobnie jak to miało miejsce przy Działaniu 1.2) zróżnicowane formy wsparcia – wszystkie oferowały szkolenia, prawie wszystkie poradnictwo zawodowe i pośrednictwo pracy (59) oraz przygotowanie zawodowe (59), a także doradztwo i udzielanie jednorazowych środków na podjęcie działalności gospodarczej (53) oraz subsydiowane zatrudnienie (26). Projekty realizowane

w ramach Działania 1.3 skierowane były do osób powyżej 25 roku życia, bezrobotnych przez okres do 24 miesięcy, z wyłączeniem bezrobotnych absolwentów.

W szkoleniach uczestniczyło 6 287 osób, z czego 3 028 mężczyzn i 3 259 kobiet. Poza tym, 3 568 osób uczestniczyło w przygotowaniu zawodowym w miejscu pracy (1 155 mężczyzn i 2 413 kobiet).

Całkowita wartość nadzorowanych w 2006 roku projektów (łącznie z wkładem prywatnym) wynosiła 39 462 362,97 PLN.

- ◆ Szkolenia związane z podnoszeniem i zmianą kwalifikacji zawodowych są organizowane również przez inne podmioty, nie tylko przez powiatowe urzędy pracy. Dostępne dla Wojewódzkiego Urzędu Pracy dane dotyczące tych szkoleń odnoszą się przede wszystkim do realizacji projektów szkoleniowych w ramach Działań 2.1 (Rozwój umiejętności powiązany z potrzebami regionalnego rynku pracy i możliwości kształcenia ustawicznego w regionie), 2.3 (Reorientacja zawodowa osób odchodzących z rolnictwa) i 2.4 (Reorientacja zawodowa osób zagrożonych procesami restrukturyzacyjnymi) Zintegrowanego Programu Operacyjnego Rozwoju Regionalnego (ZPORR), dla których Wojewódzki Urząd Pracy w Katowicach pełni rolę Instytucji Wdrażającej.

- Działanie 2.1: W roku 2006 w szkoleniach i kursach wzięło udział 15 977 osób z tego 5 708 mężczyzn i 10 269 kobiet. Poza tym 301 osób (w tym dwóch mężczyzn) uczestniczyło w studiach pomostowych dla pielęgniarek.

- Działanie 2.3: W roku 2006 w szkoleniach i kursach wzięło udział 2 279 osób, z tego 1 012 mężczyzn i 1 267 kobiet.

- Działanie 2.4: W roku 2006 w szkoleniach i kursach wzięło udział 2 776 osób, z tego 1 042 mężczyzn i 1 734 kobiety.

- ◆ Wiele informacji i wniosków odnoszących się do omawianego w tym opracowaniu zagadnienia wynika z opracowywanego cyklicznie (dwa razy w ciągu roku) przez urzędy pracy (powiatowe i wojewódzki) *Monitoringu zawodów nadwyżkowych i deficytowych*.

Głównym celem badania zawodów nadwyżkowych i deficytowych jest stworzenie ich rankingów, które stanowią narzędzie dla monitoringu, czyli procesu systematycznego śledzenia zjawisk zachodzących na rynku pracy. Monitoring

pozwała na formułowanie ocen i wniosków dla systemu kształcenia zawodowego i szkolenia bezrobotnych i ma służyć lepszemu dopasowaniu kwalifikacji osób poszukujących pracy do oczekiwań pracodawców.

→ O tym jak szybko bezrobotni z poszczególnych grup, znajdują zatrudnienie, może poinformować stosunek napływu bezrobotnych do ich stanu na koniec okresu sprawozdawczego. Im napływ ma większy udział w stanie bezrobotnych, tym większa fluktuacja w grupie, czyli szybciej następuje wymiana osób bezrobotnych i mniej jest bezrobocia długotrwałego.

Spośród 23 największych grup elementarnych (łącznie z grupą *bez zawodu* stanowią 62,26% napływu do bezrobocia) najgorszą sytuację obserwujemy w sześciu grupach zawodów:

*Sprzedawcy i demonstratorzy*

*Pomoce i sprzętaczki biurowe, hotelowe i podobne*

*Robotnicy przy pracach prostych w przemyśle*

*Kucharze*

*Krawcy, kapelusznicy i pokrewni*

*Kelnerzy i pokrewni*

Informacja ta ma duże znaczenie dla podejmowania prawidłowych decyzji co do planowania przedsięwzięć szkoleniowych kierowanych do poszczególnych grup zawodowych. Wobec grup o najmniejszej szansie wchłonięcia przez rynek pracy konieczne jest podjęcie interwencji zmierzającej do podniesienia, uzupełnienia bądź zmiany kwalifikacji zawodowych.

→ Ilość i jakość ofert pracy ma zasadnicze znaczenie dla kierunków i dynamiki zmian zachodzących na rynku pracy. Zestawienie ich ze strukturą zawodową rejestrujących się bezrobotnych umożliwia zidentyfikowanie zawodów deficytowych i nadwyżkowych występujących na rynku pracy. Poznanie tych tendencji stwarza możliwość prawidłowego i efektywnego planowania działań szkoleniowych przez instytucje rynku pracy.

Nieprzerwanie, od roku 2002 w województwie śląskim wzrasta ilość ofert pracy zgłaszanych do powiatowych urzędów pracy.

Regułą jest, że zawody, w których zarejestrowanych jest najwięcej bezrobotnych, mają do dyspozycji najwięcej ofert pracy. Jednak ich ilość nie pokrywa zapotrzebowania.

Za zawody nadwyżkowe, które najbardziej wpływają na rynek pracy, uważa się te, które wykazują największą nadwyżkę w liczbach bezwzględnych, czyli różnicę pomiędzy liczbą bezrobotnych i liczbą ofert pracy.

Na 1706 zawodów i specjalności (kod 6-cyfrowy) występujących w statystykach bezrobocia w województwie śląskim, 418 to zawody, które w 2006 roku charakteryzowały się średnim miesięcznym deficytem podaży siły roboczej.

We wszystkich 418 zawodach charakteryzujących się średnim miesięcznym **deficytem podaży siły roboczej** zarejestrowało się w 2006 roku 14,54% ogółu rejestrujących się bezrobotnych i zanotowano aż 52,96% wszystkich ofert pracy. Daje to średnio miesięcznie możliwość zatrudnienia około **2250 bezrobotnych** z innych grup zawodowych (lub z grupy bezrobotnych „bez zawodu”) **pod warunkiem uzyskania przez nich odpowiednich kwalifikacji.**

→ Oczywiście pracowników brakuje nie tylko w zawodach deficytowych. Pracodawcy zgłaszają zapotrzebowanie na kadrę pracowniczą także w tych zawodach, w których jest duże bezrobocie i potencjalnie występują zasoby do jego pokrycia. Problem w tym wypadku dotyczy jednak braku **odpowiednich kwalifikacji** lub ich **przedawnienia** (w przypadku długotrwale bezrobotnych).

Rynek pracy potrzebuje przede wszystkim wykwalifikowanych robotników i inżynierów, specjalistów do spraw produkcji, obsługi maszyn, informatyków. Pracownicy powiatowych urzędów pracy województwa śląskiego sygnalizują stałe występowanie problemów rekrutacyjnych w takich zawodach jak fryzjerzy i kosmetyczki, kucharze, kelnerzy czy ustawiacze-operatorzy obrabiarek skrawających do metali.

→ W trakcie analizy ofert pracy zgłaszanych przez pracodawców do powiatowych urzędów pracy ujawniona została dość charakterystyczna tendencja istotna również z punktu widzenia planowania działań szkoleniowych. Porównanie struktury bezrobotnych według płci (zarówno napływu w ciągu roku jak i stanu na koniec roku) w poszczególnych kategoriach zawodowych z ilością ofert pracy dla tych kategorii pozwala stwierdzić, że najliczniejsze oferty pracy

zgłaszane do powiatowych urzędów pracy naszego województwa w większym stopniu dostosowane są do kwalifikacji zawodowych bezrobotnych kobiet niż mężczyzn. To zaś, w powiązaniu z faktem stale rosnącego udziału kobiet w strukturze bezrobotnych naszego województwa świadczy o stopniowo zwiększającym się udziale mężczyzn w zawodach dotąd uważanych za typowo kobiece. Pośrednio, potwierdza to również obserwację faktu, że pracodawcy bardziej są skłonni zatrudniać mężczyzn niż kobiety.

→ W monitoringu zawodów deficytowych i nadwyżkowych za rok 2006 po raz pierwszy zostały wykorzystane wyniki badań ankietowych przeprowadzonych na reprezentatywnej próbie zakładów pracy województwa śląskiego.

Analizując zakłady pracy objęte badaniami odnośnie ich planów dotyczących przyjęć i zwolnień pracowników można dojść do bardzo optymistycznych wniosków. We wszystkich powiatach województwa śląskiego przeważa liczba przyjęć do pracy nad planowaną liczbą zwolnień z pracy.

W liczbach bezwzględnych, najwięcej przyjęć do pracy planowanych jest przez zakłady pracy w sekcjach: *Przetwórstwo przemysłowe, Budownictwo oraz Handel hurtowy i detaliczny; naprawa pojazdów samochodowych, motocykli oraz artykułów użytku osobistego i domowego.*

Również w zdecydowanej większości zawodów i specjalności zidentyfikowanych w ankietach pracodawców województwa śląskiego, przyjęcia do pracy przeważają nad planowanymi zwolnieniami z pracy. Takich „deficytowych” zawodów jest 557 na ogólną liczbę 667 zawodów pojawiających się w ankietach.

Z punktu widzenia celu tego opracowania – sugestii pod adresem organizatorów szkoleń dla osób chcących rozszerzyć bądź zmienić swoje kwalifikacje zawodowe i podnieść swoje szanse na rynku pracy – największą wartość ma identyfikacja zawodów, w których w efekcie realizacji zgłaszanych przez pracodawców planów zwolnień i przyjęć do pracy wystąpi deficyt zasobów pracy. W opracowaniu przedstawiono listę 33 zawodów, w których „deficyt” zasobów pracy rozumiany jako różnica pomiędzy planowanymi przyjęciami a planowanymi zwolnieniami z pracy przekracza 500 osób (w zawodach tych zawiera się 56,9% całego „deficytu” zgłaszanego przez

badanych pracodawców). Wydaje się, że projekty szkoleniowe związane z podnoszeniem kwalifikacji w tych zawodach i specjalnościach, z jednej strony będą znaczną pomocą dla śląskich przedsiębiorców, z drugiej zaś strony będą miały zagwarantowaną dużą efektywność mierzoną ilością osób, które po ukończeniu takich szkoleń znajdą zatrudnienie.

→ Z badań ankietowych zrealizowanych przez powiatowe urzędy pracy wśród działających na terenie ich powiatów szkół ponadgimnazjalnych wynika, że w ostatnich latach w województwie śląskim proporcje absolwentów różnych typów szkół ponadgimnazjalnych są prawie niezmiennie.

Sytuacja na rynku pracy absolwentów szkół ponadgimnazjalnych naszego województwa – w porównaniu z rokiem poprzednim – uległa w roku 2006 znacznej poprawie. We wszystkich kategoriach szkół obserwujemy bardzo wyraźny spadek odsetka bezrobotnych absolwentów.

Wyniki te mogą świadczyć o coraz lepszym dopasowaniu systemu szkolnictwa w naszym województwie do wymagań regionalnego rynku pracy.

Niemniej jednak nadal część absolwentów śląskich szkół ponadgimnazjalnych trafia do rejestrów bezrobotnych – w przypadku absolwentów szkół zawodowych jest to prawie 12%.

Bezrobocie osób, które nie wcześniej niż 12 miesięcy ukończyły szkołę tylko w nielicznych przypadkach wynika z utraty miejsca pracy – **zwykle przyczyną są trudności ze znalezieniem pierwszej pracy**. Powody tego stanu rzeczy są dwa:

- brak pewnych umiejętności ułatwiających poruszanie się na rynku pracy,
- brak doświadczenia zawodowego, które jest cechą bardzo cenioną przez pracodawców.

Tak więc, podstawową formą wsparcia dla absolwentów wszystkich typów szkół ponadgimnazjalnych powinny być projekty umożliwiające zdobycie wiedzy o lokalnym rynku pracy i umiejętności poruszania się na nim oraz projekty umożliwiające zdobycie doświadczenia zawodowego jeszcze przed pojawieniem się przyszłych absolwentów na rynku pracy.

Ten generalny wniosek dotyczący systemu wsparcia dla absolwentów uzupełniony został o sugestie dotyczące modyfikacji struktury nauczania i ograniczenia liczby absolwentów w niektórych specjalnościach zawodowych.

Sugestia ta opiera się na przedstawieniu **specjalności** – właściwych poszczególnym typom szkół ponadgimnazjalnych – o **największej liczbie absolwentów trafiających do rejestru bezrobotnych.**