



WOJEWÓDZKI URZĄD PRACY

---

# **Analiza potrzeb rynku pracy w zakresie kształcenia ustawicznego i szkolenia bezrobotnych i poszukujących pracy**

---

**Katowice, grudzień 2008r.**

## Spis treści

1. OGÓLNE TENDENCJE NOTOWANE NA ŚLĄSKIM RYNKU PRACY .....	3
2. SZKOLENIA BEZROBOTNYCH – ANALIZA ZMIAN W LATACH 2005-2007 .....	4
STRUKTURA WYKSZTAŁCENIA I WIEKU UCZESTNIKÓW SZKOLEŃ .....	9
OBSZARY SZKOLEŃ ORAZ ICH EFEKTYWNOŚĆ.....	13
3. SZKOLENIA OSÓB DOROSŁYCH – JAK KSZTAŁCONO Z WYKORZYSTANIEM ŚRODKÓW EFS.....	19
4. ZAPOTRZEBOWANIE NA ZAWODY I SPECJALNOŚCI - DANE Z MONITORINGU ZAWODÓW DEFICYTOWYCH I NADWYŻKOWYCH.....	24
PODSUMOWANIE .....	32

Opracowali:

Piotr Gołębiowski

Tomasz Górski

Barbara Kubica

Tadeusz Kiecka - Niechajowicz

Marta Suchanek - Bijak

## 1. Ogólne tendencje notowane na śląskim rynku pracy

Od momentu powstania województwa śląskiego (styczeń 1999 r.) obserwowany był wzrost stanu bezrobocia rejestrowanego. Bezrobocie najszybciej rośnie w latach 1999-2001. W 2002 roku przyrost był znacznie mniejszy, od marca 2003 roku do nadal obserwowane są tendencje spadkowe. W końcu listopada 2008 r. na Śląsku zarejestrowanych było 118,8 tys. bezrobotnych. Przy zestawieniu aktualnych danych z kulminacyjną wartością stanu bezrobocia na Śląsku (28.02.2003 r. - 344,8 tys.) spadek wyniósł już 226,4 tys. osób (tj. 65,7%). Wraz ze spadkiem liczby zarejestrowanych malało także natężenie zjawiska, mierzone wysokością stopy bezrobocia. Najgorzej było na początku lat 2003 i 2004, kiedy to wysokość stopy bezrobocia oscylowała wokół 18 proc. W końcu listopada 2008 r. stopa bezrobocia rejestrowanego na Śląsku wynosiła 6,7%. Co prawda w odniesieniu do stycznia 1999r. natężenie zjawiska spadło o 1,3 pkt. proc, ale stosunku do stycznia 2004r. redukcja wynosi 11,5 pkt proc.

Niezmiennie trudna pozostaje sytuacja bezrobotnych kobiet. W styczniu 1999r. panie stanowiły 61,3% ogółu zarejestrowanych, obecnie odsetek ten kształtuje się na nieco niższym poziomie (listopada 2008r. - 60,6%). Zmniejsza się procentowy udział bezrobotnych uprawnionych do pobierania zasiłku dla bezrobotnych. O ile w styczniu 1999r. zasiłek taki otrzymywał co szósty zarejestrowany (18,0% tj. 30,3 tys. osób), obecnie pobiera go co siódmy zaewidencjonowany (15,3% ogółu, tj. 18,2 tys. osób). Na silnie zurbanizowanym Śląsku tylko co piąty bezrobotny jest mieszkańcem wsi. Oznacza to, że wśród ogółu zarejestrowanych zdecydowana większość zamieszkuje miasta (80,1%).

Zmienia się struktura wieku i wykształcenia śląskich bezrobotnych. Zmiany demograficzne sprawiają, że coraz mniejszym problemem jest bezrobocie młodzieży. Na początku 1999r. co trzeci śląski bezrobotny był osobą młodą, poniżej 25 roku życia (32,3%). Obecnie udział bezrobotnej młodzieży jest o 14 pkt. proc. niższy (30.09.08r. - 18,3%, tj. 21,7 tys. osób). Rośnie natomiast udział bezrobotnych ze starszych przedziałów wiekowych. Upowszechnienie wyższego wykształcenia<sup>1</sup> i wysoki współczynnik skolaryzacji sprawiają, że w strukturze zaewidencjonowanych w powiatowych urzędach pracy coraz wyższy jest udział osób z wyższym wykształceniem (9,4% obecnie, wobec 1,9% w momencie powstania województwa śląskiego). Natomiast znacząco spadł odsetek bezrobotnych z wykształceniem zasadniczym zawodowym (z 36,6% do 27,5%).

Od lat borykamy się z problemem długookresowego bezrobocia. O ile w 1999 roku co trzeci zarejestrowany pozostawał bez pracy nieprzerwanie ponad rok, to w kolejnych latach odsetek ten

---

<sup>1</sup> W momencie powstania województwa śląskiego w 25 placówkach kształciło się ok. 140 tys. studentów, obecnie w blisko 50 uczelniach wyższych kształci się ponad 190 tys. osób. W tym samym czasie liczba absolwentów uczelni wyższych wzrosła z 19,9 tys. osób do 41,7 tys. obecne (dane za rok akademicki 2006/2007, na podstawie tablic wynikowych Urzędu Statystycznego w Katowicach).

wzrósł do blisko 50 procent. Obecnie udało obniżyć się wskaźnik długoterminowego bezrobocia, w końcu września 2008r. osoby poszukujące pracy nieprzerwanie powyżej 12 miesięcy stanowiły 35,5% ogółu bezrobotnych.

Według stanu na 30 września 1999 roku w całej gospodarce narodowej województwa śląskiego zatrudnionych było 1835,0 tys. osób<sup>2</sup> (pracujący łącznie z rolnictwem indywidualnym i duchowieństwem). Po spadku w latach 2000–2004 liczba osób pracujących od 2005 roku zaczęła rosnąć i na koniec 2007 roku osiągnęła poziom 1 603,1 tys.<sup>3</sup> Wzrost dotyczył głównie sektora prywatnego. Śląsk skupia prawie 12% zatrudnionych w kraju.

W momencie powstania województwa śląskiego łączna liczba podmiotów gospodarki narodowej zarejestrowanych w systemie REGON, w których były ulokowane miejsca pracy ludności pracującej wynosiła 353 tys. Według stanu na koniec września 2008r. roku ich liczba wzrosła do 427,5 tys. jednostek. Niezmiennie dominuje procentowy udział osób fizycznych prowadzących działalność gospodarczą (w końcu września br. 321,4 tys. jednostek, tj. 75,2% ogółu firm pozostających w bazie REGON).

## **2. Szkolenia bezrobotnych – analiza zmian w latach 2005-2007**

Aktywizacja osób bezrobotnych polega na pośrednim lub bezpośrednim umożliwieniu im dotarcia do zatrudnienia i jego utrzymania. Ważnym instrumentem tego procesu są szkolenia organizowane przez powiatowe urzędy pracy. W 2007 roku liczba osób, które skorzystały z tej aktywnej formy przeciwdziałania bezrobociu wyniosła blisko 21,6 tys. co było najwyższą wartością w okresie kilku ostatnich lat. Równocześnie na dobrym poziomie utrzymuje się efektywność szkoleń. Te fakty potwierdzają coraz lepsze dopasowanie zdobywanych na szkoleniach kwalifikacji zawodowych do wymogów stawianych przez pracodawców.

---

<sup>2</sup> źródło: *Rocznik Statystyczny Województwa Śląskiego 2001*, Urząd Statystyczny, Katowice

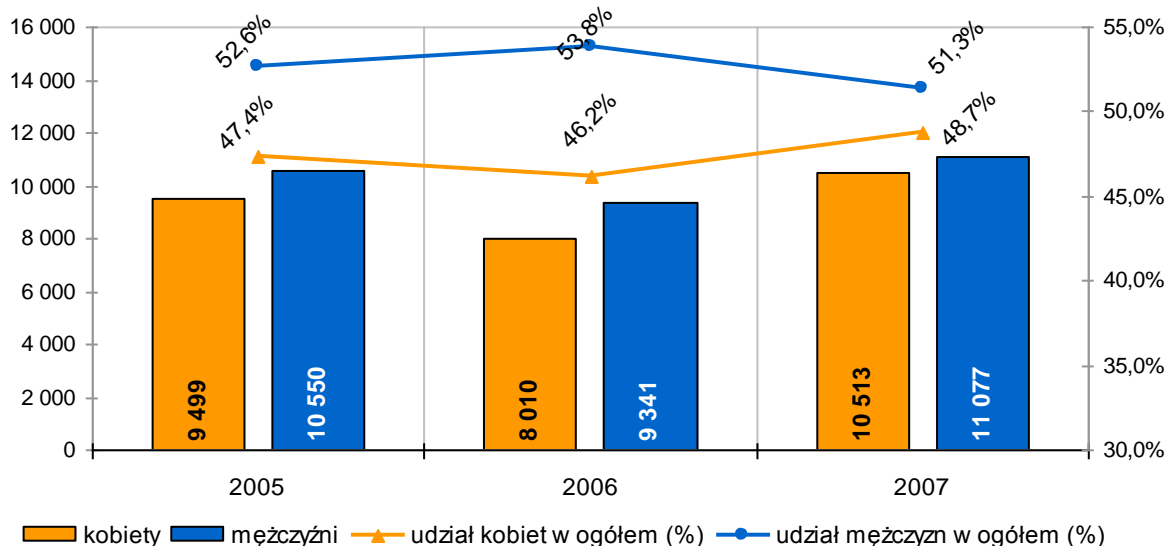
<sup>3</sup> Źródło: *WWW.stat.gov.pl*

Z danych pozyskanych w okresie trzech ostatnich lat widać, że przeważającą grupę osób przeszkolonych stanowią mężczyźni. Może to wskazywać na większą chęć uczestnictwa panów w tej aktywnej formie przeciwdziałania bezrobociu, lub na lepsze dopasowanie programu szkoleń dla potrzeb omawianej płci. Za optymistyczny należy przyjąć fakt zmniejszenia się dysproporcji szkolonych kobiet i mężczyzn w roku 2007, w porównaniu do dwóch poprzednich lat. Niemniej należy podkreślić, że w całej zbiorowości śląskich bezrobotnych panie stanowią większość, i obserwuje się systematyczne zwiększanie ich udziału w ewidencji powiatowych urzędów pracy (31.12.2002 - najniższy udział kobiet - 53,7%; 31.12.2007 - 61,2%). W celu eliminacji tego negatywnego zjawiska powinno się w większym stopniu kierować procesy aktywizacyjne na tę grupę zarejestrowanych i zachęcać ją do poszerzania wiedzy i kwalifikacji zawodowych w procesie szkoleniowym.

**Tabela 1. - Osoby, które ukończyły szkolenie**

	Osoby, które ukończyły szkolenie (bezrobotni oraz poszukujący pracy)					
	2005		2006		2007	
	razem	%	razem	%	razem	%
razem	20 049	100,0	17 351	100,0	21 590	100,0
kobiety	9 499	47,4	8 010	46,2	10 513	48,7
mężczyźni	10 550	52,6	9 341	53,8	11 077	51,3

**Osoby, które ukończyły szkolenie z podziałem na płeć**

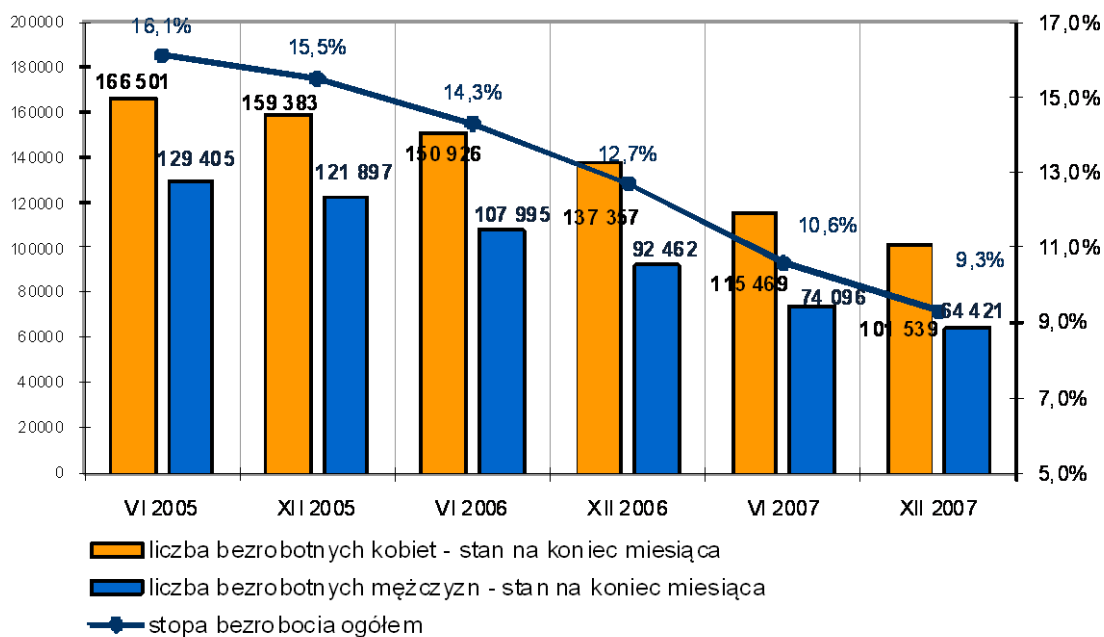


W lutym 2003 roku w województwie śląskim odnotowano najwyższą wartość stanu bezrobocia (28.02.2003 r. - 344,8 tys. zaewidencjonowanych) i od tego momentu rozpoczął się proces redukcji tego zjawiska. Na koniec 2007 roku liczba bezrobotnych wyniosła 166,0 tys. i była blisko o połowę niższa od wartości kulminacyjnej (-48,1%). Równocześnie postępował spadek liczby bezrobotnych wśród osób aktywnych zawodowo. Przy zjawisku redukcji bezrobocia, od 2003 roku, zarówno liczba szkoleń jak i środki finansowe wydatkowane na ten cel z funduszu pracy utrzymują się na wysokim poziomie. Jest to pozytywne zjawisko, które świadczy o popularności tej aktywnej formy przeciwdziałania bezrobociu w procesie aktywizacji zawodowej osób nie posiadających zatrudnienia na regionalnym rynku pracy.

**Tabela 1 - Bezrobocie w województwie śląskim**

Śląskie bezrobocie z podziałem na płeć – stan na koniec miesiąca												
	VI 2005		XII 2005		VI 2006		XII 2006		VI 2007		XII 2007	
	ogółem	%	ogółem	%	ogółem	%	ogółem	%	ogółem	%	ogółem	%
ogółem	295 906	100,0	281 280	100,0	258 921	100,0	229 819	100,0	189 565	100,0	165 960	100,0
kobiety	166 501	56,3	159 383	56,7	150 926	58,3	137 357	59,8	115 469	60,9	101 539	61,2
mężczyźni	129 405	43,7	121 897	43,3	107 995	41,7	92 462	40,2	74 096	39,1	64 421	38,8

**Struktura śląskiego bezrobocia wg płci oraz stopa bezrobocia (stan na koniec miesiąca)**

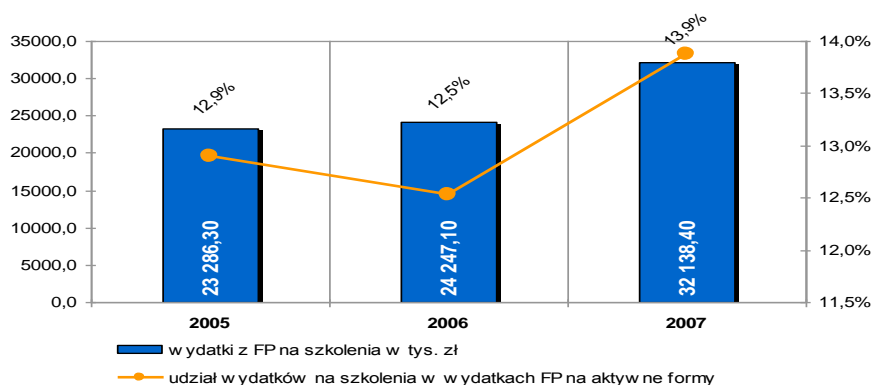


Jak pokazuje kolejna tabela wydatki z Funduszu Pracy w województwie śląskim zarówno na programy promocji zatrudnienia ogółem, jak i same szkolenia ulegają ciągłemu zwiększaniu. W 2007 roku, w odniesieniu do 2005 roku, odnotowano wzrost o 51 166,7 tys. zł. (28,3%) dla wszystkich programów i o 8 852,1 tys. zł. (38,0%) dla szkoleń. Równocześnie podniósł się o 1 punkt procentowy udział wydatków na te aktywne formy przeciwdziałania bezrobociu w ogólnych środkach finansowych kierowanych na programy promocji zatrudnienia.

**Tabela 3 - Wydatki na szkolenia**

	Wydatki na szkolenia (w tys. zł)					
	2005		2006		2007	
wydatki z FP na programy promocji zatrudnienia	180 559,00	100%	193 484,60	100%	231 725,7	100%
wydatki na szkolenia	23 286,30	12,9%	24 247,10	12,5%	32 138,4	13,9%

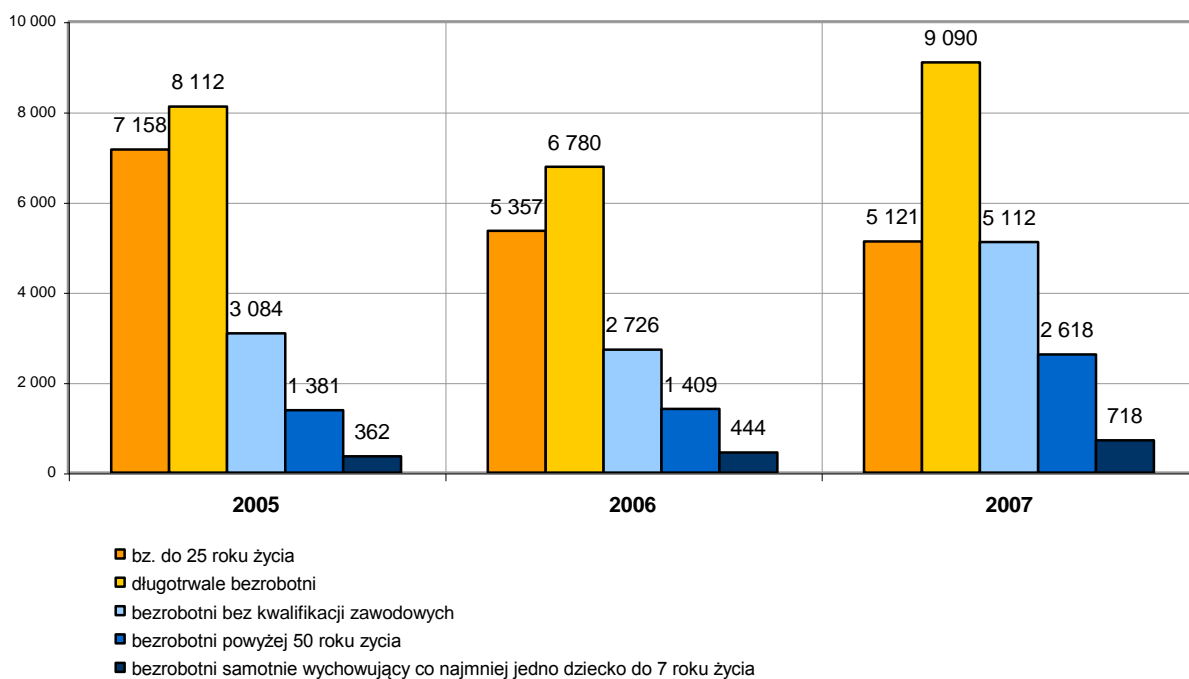
**Wydatki z Funduszu Pracy na szkolenia**



Wśród osób będących w szczególnej sytuacji na rynku pracy, które ukończyły szkolenie, w 2007 roku przeważali długotrwale bezrobotni. W porównaniu do roku 2006 liczba osób w tej kategorii zwiększyła się o ponad jedną trzecią (34,1%, 2,3 tys.), a w odniesieniu do roku 2005 o 12,1% (1,0 tys.). Największe procentowe wzrosty dotyczyły dwóch kategorii bezrobotnych: bez kwalifikacji zawodowych (w odniesieniu do 2006 r. wzrost o 87,5%, 2,4 tys. i w odniesieniu do 2005 r. o 65,8%, 2,0 tys.) oraz po 50 roku życia (od 2006 r. 85,8%, 1,2 tys. osób, od 2005 r. 89,6%, 1,2 tys.). Te trzy grupy bezrobotnych w szczególnej sytuacji na rynku pracy to obecnie główni adresaci szkoleń. Ich sytuacja na rynku pracy z powodu przedawnienia posiadanych kwalifikacji lub ich braku, ze względu na wiek i adaptację do stanu bezrobocia jest najtrudniejsza. Systematycznie maleje liczba szkolonych najmłodszych klientów powiatowych urzędów pracy, do 25 roku życia. Zjawisko to jest związane z dynamicznym spadkiem stanu bezrobocia w grupie zaewidencjonowanych z tym statusem. Młodzi bezrobotni najlepiej radzą sobie z problemem braku pracy i najkrócej korzystają z usług powiatowych urzędów pracy (bezrobotni w wieku 18-24 lata - 66,3% pozostaje bez pracy do 6 miesięcy, 55-64 lata - 62,7% pozostaje bez pracy powyżej 12

miesiący - 31.12.2007 r.). W 2005 roku liczba bezrobotnych do 25 roku życia, którzy ukończyli szkolenie wynosiła 7,2 tys. W okresie kolejnych 12 miesięcy zmniejszyła się o jedną czwartą (1,8 tys., 25,2%), a w okresie 2 lat o 2,0 tys. (28,5%).

**Osoby w szczególnej sytuacji na rynku pracy, które ukończyły szkolenie**



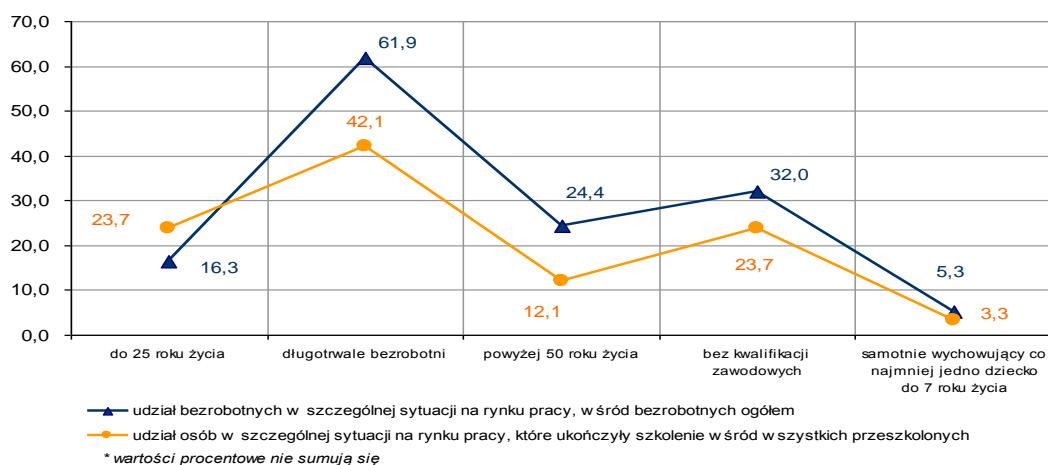
**Tabela 4. - Osoby w szczególnej sytuacji na rynku pracy, które ukończyły szkolenie**

Osoby w szczególnej sytuacji na rynku pracy, które ukończyły szkolenie										
	bezrobotni do 25 roku życia	% wśród wszystkich osób, które ukończyły szkolenie	długotrwale bezrobotni	% wśród wszystkich osób, które ukończyły szkolenie	bezrobotni bez kwalifikacji zawodowych	% wśród wszystkich osób, które ukończyły szkolenie	bezrobotni powyżej 50 roku życia	% wśród wszystkich osób, które ukończyły szkolenie	bezrobotni samotnie wychowujący co najmniej jedno dziecko do 7 roku życia	% wśród wszystkich osób, które ukończyły szkolenie
2005	7 158	33,2	8 112	37,6	3 084	14,3	1 381	6,4	362	1,7
2006	5 357	30,9	6 780	39,1	2 726	15,7	1 409	8,1	444	2,6
2007	5 121	25,5	9 090	45,3	5 112	25,5	2 618	13,1	718	3,6



1. Przy porównaniu rozkładu osób będących w szczególnej sytuacji na rynku pracy wśród bezrobotnych ogółem (stan na 31.12.2007 r.) i wśród osób, które ukończyły szkolenie w 2007 roku pojawiają się zauważalne różnice. Wśród wszystkich zaewidencjonowanych w powiatowych urzędach pracy osoby do 25 roku życia stanowiły 16,3%. Dla bezrobotnych przeszkolonych odsetek ten był większy o 7,4 punktu procentowego. Był to jedyny przypadek, w którym udział osób kończących szkolenie przewyższał wartość udziału w ogólnej liczbie zaewidencjonowanych. Najliczniejszą grupę osób, które ukończyły szkolenie i zarejestrowanych ogółem stanowią długotrwale bezrobotni. W pierwszym przypadku ich udział wynosi 42,1%, podczas gdy w całej zbiorowości bezrobotnych ich udział jest o 19,8 punktu procentowego wyższy. Podobna sytuacja dotyczy osób powyżej 50 roku życia, gdzie udział kończących szkolenie jest o 12,3 punktu procentowego niższy od udziału tej kategorii wśród wszystkich zarejestrowanych. W przypadku szkoleń osób będących w szczególnej sytuacji na rynku pracy w 2007 r., w odniesieniu do struktury całego bezrobocia, możemy więc mówić o nadreprezentacji kategorii do 25 roku życia i zaniżonym udziale długotrwale bezrobotnych i osób powyżej 50 roku życia. Warto zwrócić uwagę na fakt, że to właśnie dwie ostatnie grupy mogą napotkać największe problemy w procesie aktywizacji zawodowej.

**Udział osób w szczególnej sytuacji na rynku pracy, które ukończyły szkolenia wśród wszystkich przeszkolonych i bezrobotnych w szczególnej sytuacji na rynku pracy wśród bezrobotnych ogółem (stan na 31.12.2007 r.)**

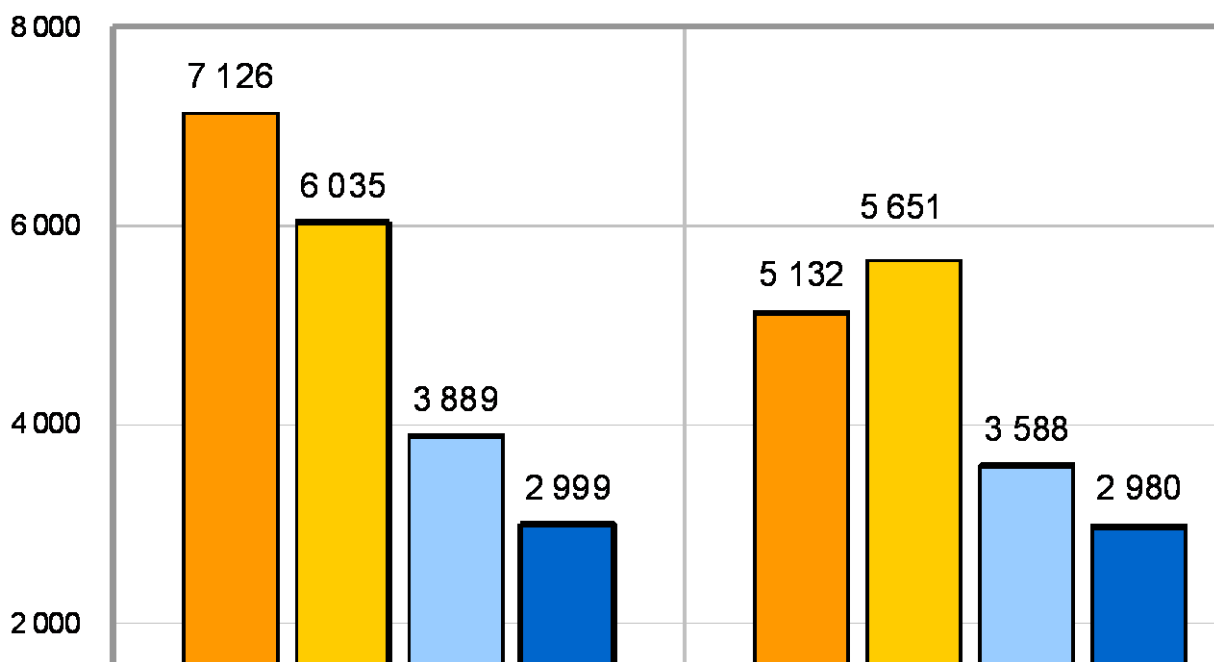


## Struktura wykształcenia i wieku uczestników szkoleń

W okresie trzech ostatnich lat możemy zaobserwować w strukturze wieku osób, które ukończyły szkolenie zmiany polegające na zmniejszaniu się liczebności najmłodszej kategorii wiekowej i równoczesnym wzroście liczby przeszkolonych w starszych kategoriach. W 2005 roku najliczniejszą grupą wśród uczestników szkoleń byli bezrobotni w wieku 18-24 lata. Ich liczba wynosiła 7,1 tys. co stanowiło 35,5% całej zbiorowości przeszkolonych klientów powiatowych urzędów pracy na Śląsku. W 2007 roku liczba najmłodszych uczestników szkoleń spadła o 2,3 tys. (32,2%), a ich udział wyniósł 22,4%. W tym samym okresie największą grupę biorących udział

w szkoleniach stanowiły osoby w wieku 25-34 lata (33,0%). Dla tej kategorii wiekowej, od 2005 roku odnotowano wzrost liczebności o 1,1 tys. (17,9%) osób i udziału o 2,9 punktu procentowego. W omawianym okresie 2005 - 2007 największy liczbowy przyrost osób, które ukończyły szkolenie dotyczył bezrobotnych w wieku powyżej 45 lat (1,9 tys. 62,5%). Szczegółowe dane prezentują wykres i tabela.

*Struktura wieku osób, które ukończyły szkolenia*



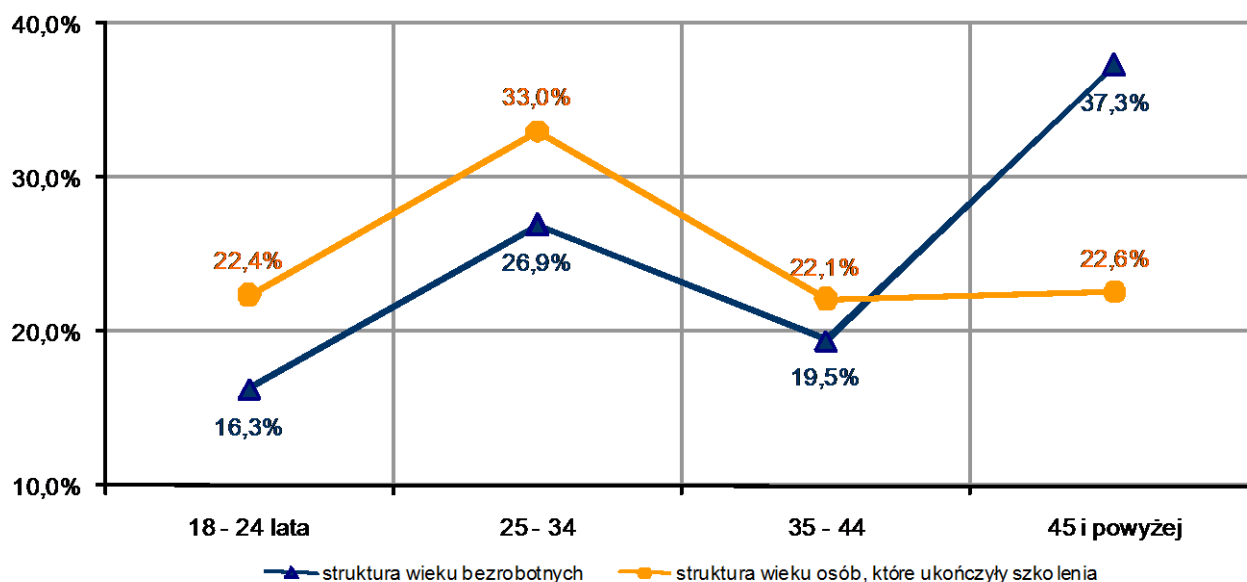
*Tabela 5- Osoby, które ukończyły szkolenia wg wieku*

Osoby, które ukończyły szkolenie według wieku									
	Ogółem	18-24	udział w ogółem (%)	25-34	udział w ogółem (%)	35-44	udział w ogółem (%)	45 i więcej	udział w ogółem (%)
2005	20 049	7 126	35,5	6 035	30,1	3 889	19,4	2 999	15,0
2006	17 351	5 132	29,6	5 651	32,6	3 588	20,7	2 980	17,2
2007	21 590	4 829	22,4	7 118	33,0	4 767	22,1	4 876	22,6

Struktura wieku korzystających ze szkoleń znacznie odbiega od struktury wszystkich zarejestrowanych bezrobotnych (dane na koniec 2007 r.) Przede wszystkim widać dużą dysproporcję w kategorii powyżej 45 lat. Osoby zaliczane do tej grupy stanowią 22,6% wszystkich przeszkolonych, podczas gdy w całej zbiorowości bezrobotnych ich udział jest znacznie wyższy i wynosi 37,3%.

Podobna sytuacja wystąpiła również w roku poprzedzającym 2006. Wskazuje to na niedopasowanie programów szkoleniowych do potrzeb tej grupy bezrobotnych i poszukujących pracy. Dla pozostałych kategorii wiekowych możemy mówić o nadreprezentacji przeszkolonych w stosunku do swoich grup wiekowych w całej zbiorowości bezrobotnych.

*Struktura wieku osób, które ukończyły szkolenia oraz bezrobotnych ogółem (stan na 31.12.2007 r.)*



Na przestrzeni trzech ostatnich lat w strukturze wykształcenia osób, które ukończyły szkolenie nie zaszły istotne zmiany. W 2007 roku najwięcej przeszkolonych bezrobotnych legitymowało się wykształceniem policealnym i średnim zawodowym (29,5%) oraz zasadniczym zawodowym (25,2%). Te dwie kategorie były najliczniejsze także w latach 2005 i 2006. Od 2005 roku wystąpił natomiast wzrost liczby korzystających ze szkoleń z wykształceniem wyższym (0,8 tys. osób), a udział tej grupy w ogóle przeszkolonych podniósł się o 3,7 punktu procentowego (7,7% - 2005 r., 11,4% - 2007 r.). Podobny wzrost dotyczył osób z wykształceniem gimnazjalnym lub niższym. Liczebność szkolonych z tym poziomem wykształcenia wynosiła w 2005 roku 3,7 tys., a w 2007 r. 4,5 tys. Równocześnie odnotowano wzrost udziału tej grupy wśród wszystkich uczestników szkoleń o 3,8 punktu procentowego (17,3% - 2005 r., 21,1% - 2007 r.). Dokładne dane prezentuje poniższy wykres i tabela.

### Struktura wykształcenia osób, które ukończyły szkolenia

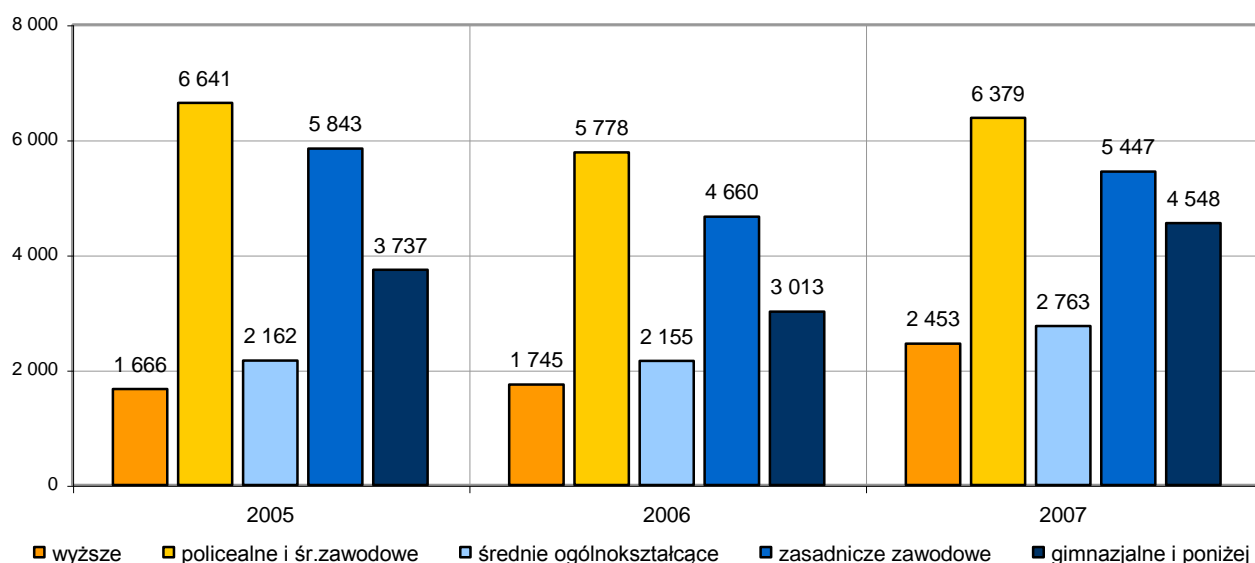


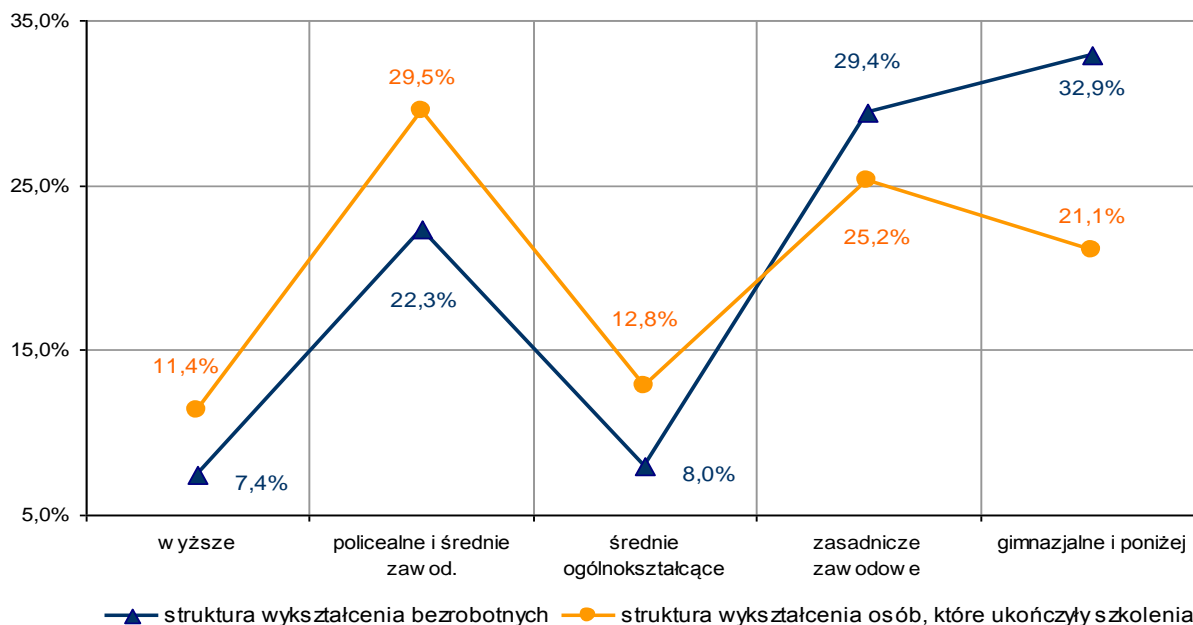
Tabela 6 - Osoby, które ukończyły szkolenia wg wykształcenia

Lata	Osoby, które ukończyły szkolenie według wykształcenia										
	ogółem	wyższe	udział w ogółem (%)	policyjne i średnie zawod.	udział w ogółem (%)	średnie ogólnokształcące	udział w ogółem (%)	zasadnicze zawodowe	udział w ogółem (%)	gimnazjalne i poniżej	udział w ogółem (%)
2005	20 049	1 666	7,7	6 641	30,8	2 162	10,0	5 843	27,1	3 737	17,3
2006	17 351	1 745	10,1	5 778	33,3	2 155	12,4	4 660	26,9	3 013	17,4
2007	21 590	2 453	11,4	6 379	29,5	2 763	12,8	5 447	25,2	4 548	21,1

Analizując strukturę wykształcenia na koniec 2007 roku widać, że udział osób, które ukończyły edukację na poziomie wyższym, policyjnym i średnim zawodowym oraz średnim ogólnokształcącym wśród wszystkich przeszkolonych jest o kilka punktów procentowych wyższy, niż udział tych kategorii zaewidencjonowanych w ogólnej liczbie bezrobotnych. Odwrotna sytuacja ma miejsce w przypadku osób z wykształceniem zasadniczym zawodowym oraz gimnazjalnym i niższym. W całej zbiorowości bezrobotnych udział zarejestrowanych z najniższym poziomem wykształcenia wynosił 32,9%, a w grupie przeszkolonych wskaźnik ten był niższy o 11,8 punktu procentowego. Biorąc pod uwagę wysoki udział tej kategorii w ogólnym bezrobociu, zwiększenie liczby szkoleń dla

tej grupy klientów powiatowych urzędów pracy może być ważnym elementem procesu jej aktywizacji zawodowej.

**Struktura wykształcenia osób, które ukończyły szkolenia i bezrobotnych ogółem (stan na 31.12.2007 r.)**



## Obszary szkoleń oraz ich efektywność

Na podstawie danych uzyskanych w okresie ostatnich lat widać, że efektywność szkoleń<sup>4</sup> rośnie. Na koniec 2002 roku wartość tego wskaźnika wynosiła 28,5%. Przez kolejne 12 miesięcy odnotowano niewielki spadek do poziomu 26,9% po czym efektywność szkoleń podniosła się znacząco o 8,4 punktu procentowego, do poziomu 35,3%. Kolejny rok 2005 to ponownie minimalny spadek wartości wskaźnika (34,4%). W 2006 roku efektywność szkoleń osiągnęła najwyższą wartość 44,2%. Na koniec 2007 r. wskaźnik ukształtował się na poziomie 38,8%. W odniesieniu do roku 2002 oznacza to wzrost o 10,3 punktu procentowego. Świadczy to o coraz lepszym dostosowaniu programów szkoleniowych do potrzeb regionalnego i lokalnych rynków pracy.

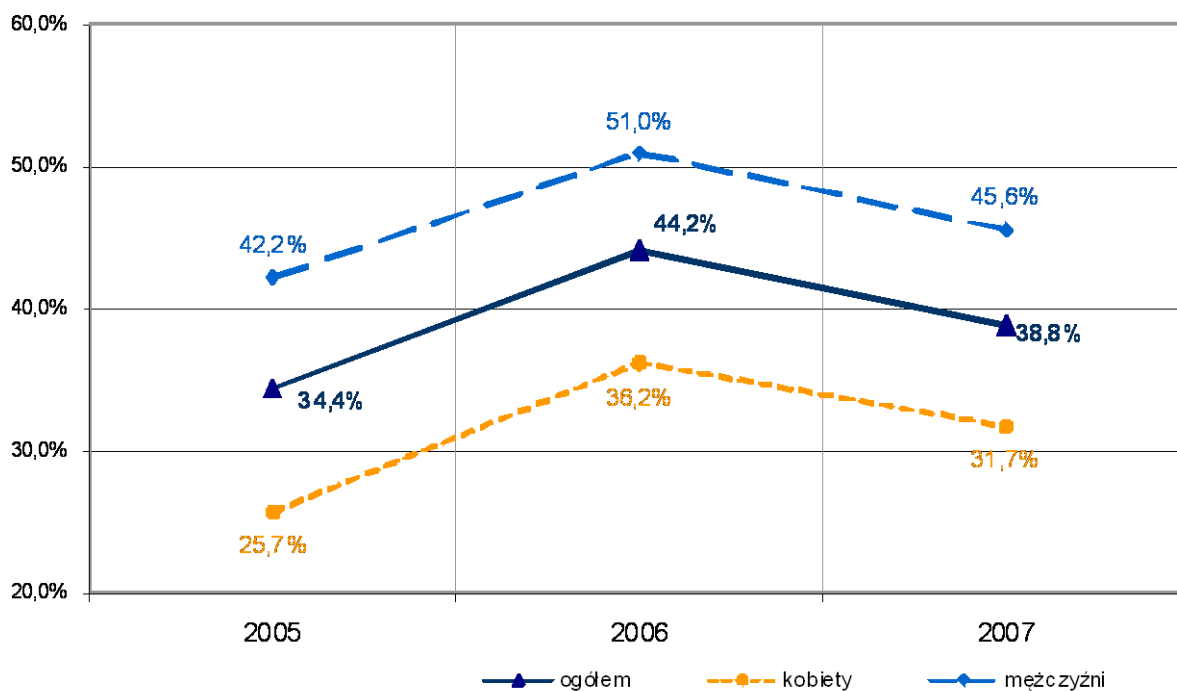
Analizując efektywność szkoleń z uwzględnieniem podziału na płeć widać, że mężczyźni którzy uczestniczyli w szkoleniu, częściej podejmują zatrudnienie. Jak pokazuje tabela i wykres, wartości wskaźników dla kobiet były niższe od tych dla mężczyzn w okresie trzech ostatnich lat.

<sup>4</sup> Efektywność szkoleń – wskaźnik ukazujący proporcję pomiędzy liczbą osób, które w danym roku ukończyły szkolenie, a liczbą osób, które w danym roku w trakcie szkolenia lub w okresie trzech miesięcy po jego ukończeniu podjęły pracę

**Tabela 7 - Osoby, które ukończyły szkolenie, podjęły pracę po ukończeniu szkolenia oraz efektywność szkoleń**

Lata	osoby, które ukończyły szkolenie			podjęły pracę po ukończeniu szkolenia			efektywność szkoleń		
	razem	kobiety	mężczyźni	razem	kobiety	mężczyźni	razem	kobiety	mężczyźni
2005	20049	9499	10550	6894	2440	4454	34,4%	25,7%	42,2%
2006	17351	8010	9341	7662	2900	4762	44,2%	36,2%	51,0%
2007	21590	10513	11077	8386	3337	5049	38,8%	31,7%	45,6%

**Efektywność szkoleń**



Szkolenia organizowane przez powiatowe urzędy pracy, ze względu na tematykę i zdobywane w ich trakcie kwalifikacje zawodowe dzieli się na 34 grupy. Szczegółowe dane dotyczące liczby osób, które ukończyły szkolenie, podjęły pracę w trakcie lub po ukończeniu szkolenia oraz efektywności szkoleń w każdej z tych grup prezentuje poniższa tabela.

**Tabela 8 - Obszary zawodowe szkoleń - liczba osób kończących szkolenia, podejmujących pracę w trakcie lub po ukończeniu szkolenia oraz efektywność szkoleń**

obszary zawodowe szkoleń	2005			2006			2007		
	Osoby, które w okresie sprawozdawczym			Osoby, które w okresie sprawozdawczym			Osoby, które w okresie sprawozdawczym		
	ukończyły szkolenie	podjęły pracę w trakcie lub po ukończeniu szkolenia	efektywność szkoleń (%)	ukończyły szkolenie	podjęły pracę w trakcie lub po ukończeniu szkolenia	efektywność szkoleń (%)	ukończyły szkolenie	podjęły pracę w trakcie lub po ukończeniu szkolenia	efektywność szkoleń (%)
Ogółem osoby szkolone	20049	6894	34,4	17351	7662	44,2	21590	8386	38,8
Podstawowe programy ogólne (w tym: kształcenie umiejętności pisania, czytania i liczenia)	0	0	0,0	1	1	100,0	1	1	100,0
Rozwój osobowościowy i kariery zawodowej	284	96	33,8	218	138	63,3	642	297	46,3
Szkolenie nauczycieli i nauka o kształceniu	3	4	133,3	11	7	63,6	7	1	14,3
Sztuka, kultura, rzemiosło artystyczne	151	29	19,2	96	35	36,5	162	26	16,0
Nauki humanistyczne (bez języków obcych) i społeczne (w tym: ekonomia, socjologia, psychologia, politologia, etnologia, geografia)	11	4	36,4	0	0	0,0	2	1	50,0
Języki obce	427	135	31,6	655	226	34,5	841	273	32,5
Dziennikarstwo i informacja naukowo-techniczna	0	0	0,0	10	0	0,0	1	1	100,0
Sprzedaż, marketing, public relations, handel nieruchomościami	2346	671	28,6	1745	596	34,2	1895	610	32,2
Rachunkowość, księgowość, bankowość, ubezpieczenia, analiza inwestycyjna	1101	303	27,5	870	359	41,3	1100	374	34,0
Zarządzanie i administrowanie	580	286	49,3	739	461	62,4	701	441	62,9

obszary zawodowe szkoleń	2005			2006			2007		
	Osoby, które w okresie sprawozdawczym			Osoby, które w okresie sprawozdawczym			Osoby, które w okresie sprawozdawczym		
	ukończyły szkolenie	podjęły pracę w trakcie lub po ukończeniu szkolenia	efektywność szkoleń (%)	ukończyły szkolenie	podjęły pracę w trakcie lub po ukończeniu szkolenia	efektywność szkoleń (%)	ukończyły szkolenie	podjęły pracę w trakcie lub po ukończeniu szkolenia	efektywność szkoleń (%)
Prace sekretarskie i biurowe	785	212	27,0	973	283	29,1	843	286	33,9
Prawo	1	0	0,0	1	0	0,0	5	3	60,0
Nauki o życiu i nauki przyrodnicze (w tym: biologia, zoologia, chemia, fizyka)	53	16	30,2	20	6	30,0	0	0	0,0
Matematyka i statystyka	0	0	0,0	0	0	0,0	0	0	0,0
Informatyka i wykorzystanie komputerów	1978	433	21,9	1275	420	32,9	1662	435	26,2
Technika i handel artykułami technicznymi (w tym: mechanika, metalurgia, energetyka, elektryka, elektronika, telekomunikacja, miernictwo, naprawa i konserwacja pojazdów)	732	264	36,1	661	311	47,0	631	309	49,0
Górnictwo i przetwórstwo przemysłowe (w tym: przemysł spożywczy, lekki, chemiczny)	79	76	96,2	2	2	100,0	99	46	46,5
Architektura i budownictwo	657	267	40,6	636	314	49,4	825	334	40,5
Rolnictwo, leśnictwo, rybołówstwo	95	61	64,2	71	33	46,5	107	51	47,7
Weterynaria	0	0	0,0	0	0	0,0	0	0	0,0
Opieka zdrowotna	71	14	19,7	115	46	40,0	41	11	26,8
Opieka społeczna (w tym: opieka nad osobami niepełnosprawnymi, starszymi, dziećmi, wolontariat)	432	87	20,1	250	89	35,6	470	147	31,3
Ochrona własności i osób	467	205	43,9	416	192	46,2	301	141	46,8
Ochrona środowiska	2	2	100,0	0	0	0,0	1	1	100,0



obszary zawodowe szkoleń	2005			2006			2007		
	Osoby, które w okresie sprawozdawczym			Osoby, które w okresie sprawozdawczym			Osoby, które w okresie sprawozdawczym		
	ukończyły szkolenie	podjęły pracę w trakcie lub po ukończeniu szkolenia	efektywność szkoleń (%)	ukończyły szkolenie	podjęły pracę w trakcie lub po ukończeniu szkolenia	efektywność szkoleń (%)	ukończyły szkolenie	podjęły pracę w trakcie lub po ukończeniu szkolenia	efektywność szkoleń (%)
Usługi hotelarskie, turystyka i rekreacja	60	39	65,0	82	35	42,7	32	9	28,1
Usługi gastronomiczne	468	118	25,2	538	130	24,2	540	194	35,9
Usługi fryzjerskie, kosmetyczne	331	90	27,2	424	138	32,5	925	243	26,3
Usługi krawieckie, obuwnicze	182	45	24,7	45	16	35,6	117	46	39,3
Usługi stolarskie, szklarskie	42	9	21,4	49	19	38,8	2	1	50,0
Usługi transportowe, w tym kursy prawa jazdy	2740	1017	37,1	2954	1557	52,7	4194	1801	42,9
Pozostałe usługi	1356	383	28,2	1092	461	42,2	1281	491	38,3
BHP	X	X	X	1	1	100,0	0	0	0,0
Nauka aktywnego poszukiwania pracy	X	X	X	78	15	19,2	202	58	28,7
Inne obszary szkoleń	4615	2028	43,9	3323	1771	53,3	3960	1754	44,3

Dane zebrane w tabeli pokazują, że efektywność szkoleń jest bardzo zróżnicowana. Wartość wskaźnika jest zależna od liczby osób, które ukończyły szkolenie oraz od liczby osób które w jego trakcie lub trzy miesiące po jego ukończeniu podjęły pracę. Co za tym idzie trudno oceniać rzeczywistą efektywność dla szkoleń w których udział wzięło kilka lub kilkanaście osób.

Poniższa tabela przedstawia listę 17 grup szkoleniowych, w których liczba kończących szkolenie przekroczyła 200 osób.

Tabela 9 Obszary zawodowe szkoleń z najwyższą efektywnością szkoleń

Obszary zawodowe szkoleń z najwyższą efektywnością szkoleń*	2005			2006			2007		
	efektywność szkoleń (%)			efektywność szkoleń (%)			efektywność szkoleń (%)		
	ogółem	kobiety	mężczyźni	ogółem	kobiety	mężczyźni	ogółem	kobiety	mężczyźni
Zarządzanie i administrowanie	49,3	37,5	81,4	62,4	56,1	76,5	62,9	57,1	72,7
Technika i handel artykułami technicznymi (w tym: mechanika, metalurgia, energetyka, elektryka, elektronika, telekomunikacja, miernictwo, naprawa i konserwacja pojazdów)	36,1	14,7	39,2	47,0	3,4	49,1	49,0	73,3	48,4
Ochrona własności i osób	43,9	55,8	41,5	46,2	32,1	51,1	46,8	33,3	53,5
Rozwój osobowościowy i kariery zawodowej	33,8	29,5	42,9	63,3	59,4	68,9	46,3	38,0	59,5
Inne obszary szkoleń	43,9	30,7	50,7	53,3	60,8	51,1	44,3	38,6	47,1
Usługi transportowe, w tym kursy prawa jazdy	37,1	46,3	37,0	52,7	53,1	52,7	42,9	34,3	43,5
Architektura i budownictwo	40,6	57,1	40,3	49,4	22,2	49,8	40,5	63,2	40,0
Pozostałe usługi	28,2	21,1	30,4	42,2	25,9	49,7	38,3	22,1	47,8
Usługi gastronomiczne	25,2	25,3	24,8	24,2	22,8	33,8	35,9	32,0	59,0
Rachunkowość, księgowość, bankowość, ubezpieczenia, analiza inwestycyjna	27,5	23,5	59,3	41,3	37,4	81,6	34,0	33,1	44,2
Prace sekretarskie i biurowe	27,0	25,2	41,7	29,1	29,4	26,0	33,9	34,5	25,9
Języki obce	31,6	34,8	27,9	34,5	35,3	32,4	32,5	29,4	41,8
Sprzedaż, marketing, public relations, handel nieruchomościami	28,6	23,7	46,4	34,2	31,5	53,6	32,2	29,7	45,4
Opieka społeczna (w tym: opieka nad osobami niepełnosprawnymi, starszymi, dziećmi, wolontariat)	20,1	19,8	33,3	35,6	34,4	46,2	31,3	31,1	50,0
Nauka aktywnego poszukiwania pracy	bd	bd	bd	19,2	22,6	12,0	28,7	21,4	45,2
Usługi fryzjerskie, kosmetyczne	27,2	27,1	33,3	32,5	32,0	80,0	26,3	25,7	69,2
Informatyka i wykorzystanie komputerów	21,9	18,8	29,4	32,9	28,8	40,8	26,2	22,6	34,5

\* dla szkoleń z liczbą uczestników równą lub wyższą od 200 w roku 2007 (sortowanie malejąco wg ogółem-2007 r.)

Przedstawione dane potwierdzają bardzo dużą rozpiętość wskaźnika efektywności szkoleń. W 2007 roku jego wartość dla ogółu przeszkolonych w zakresie zarządzania i administracji wynosiła 62,9%, podczas gdy w grupie szkoleń informatycznych i związanych z korzystaniem z komputerów była niższa o 36,7 punktów procentowych.

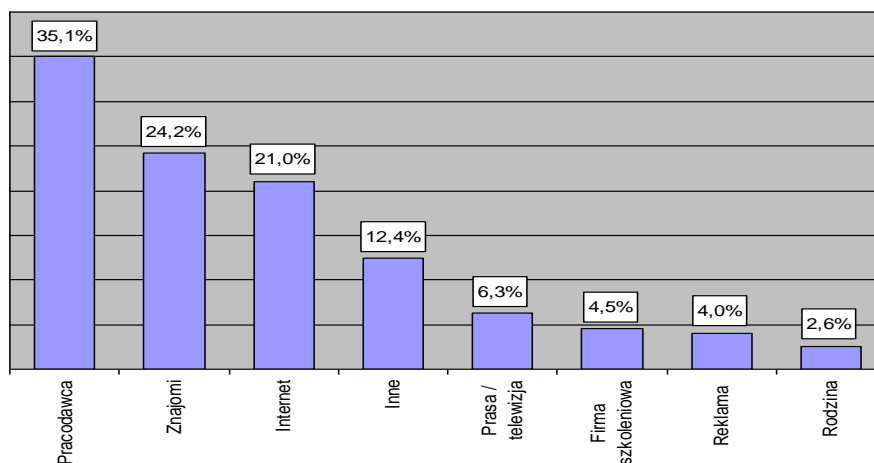
### 3. Szkolenia osób dorosłych – jak kształcono z wykorzystaniem środków EFS

Wejście Polski do struktur Unii Europejskiej w 2004 r. otworzyło nowy rozdział w zakresie aktywnej polityki rozwoju zasobów ludzkich zarówno na poziomie kraju, jak i poszczególnych regionów. Już w pierwszym okresie programowania, datowanym na lata 2004 - 2006, działania aktywacyjne dla osób bezrobotnych (realizowane przez powiatowe urzędy pracy i nadzorowane przez Wojewódzki Urząd Pracy w Katowicach w ramach Sektorowego Programu Operacyjnego Rozwój Zasobów Ludzkich) objęły ponad 63 tys. mieszkańców województwa śląskiego, dla których wsparcie było kierowane w ramach 124 projektów, na kwotę ponad 227 mln PLN.

Nie bez znaczenia dla rozwoju zasobów ludzkich w regionie było wsparcie kierowane do osób pracujących, mieszkańców wsi oraz osób zagrożonych procesami restrukturyzacyjnymi w ramach Działań 2.1, 2.3 oraz 2.4 Zintegrowanego Programu Operacyjnego Rozwoju Regionalnego na lata 2004 - 2006. W ramach ZPORR objęto pomocą szkoleniową grupę prawie 40 tys. beneficjentów, w ramach 118 projektów na łączną kwotę ponad 101 mln PLN.

Na zlecenie WUP w Katowicach przeprowadzono w grudniu 2007 r. badania ewaluacyjne projektów, gdzie głównym celem badań było systematyczne badanie wartości projektu w celu jego usprawnienia, rozwoju i lepszego zrozumienia, natomiast głównym problemem badawczym opinie uczestników takich szkoleń. Głównym kanałem komunikacji funkcjonującym w ramach przekazywania informacji o szkoleniach zainteresowanym osobom okazali się pracodawcy (35,1%), na drugim miejscu znalazł się nieformalny kanał komunikacji - znajomi (24,2%). Zarejestrowany został również znaczący odsetek (21,0%) respondentów, którzy samodzielnie zdobyli informację o możliwości uczestniczenia w projektach w ramach Działania 2.1, 2.3, 2.4 ZPORR poprzez poszukiwania w internecie (21%). W sytuacji udzielenia odpowiedzi: prasa, telewizja, reklama lub inne źródła informacji uczestnicy poproszeni zostali o wyjaśnienie jakie konkretne źródła informacji mieli na myśli. Najwięcej wskazań uzyskała Gazeta Wyborcza (68 osób), następnie odpowiednio prasa lokalna (58 osób), Dziennik Zachodni (19 osób) oraz Urzędy Gminy, Urzędy Pracy, Urzędy Miasta(15 osób).

Źródła informacji o szkoleniu



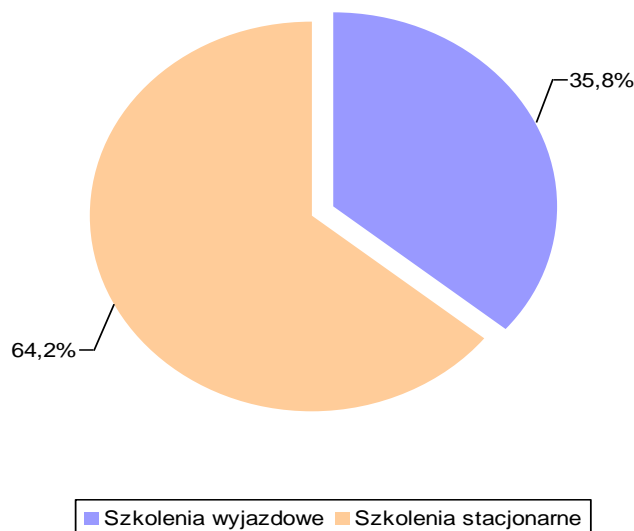
Ponad trzy czwarte (82,7%) osób odbyło szkolenie w formie wykładów a 59,7% w formie warsztatów. (suma odsetek przewyższająca 100% oznacza, iż co najmniej 40% respondentów uczestniczyło w szkoleniach w formie łączącej, zarówno wykłady jak i warsztaty). Co dwudziesty uczestnik skorzystał z szkolenia w formie E-learnig.

Szkolenia w formie E-learnig realizowane były częściej w formie stacjonarnej (79,5%) niż wyjazdowej (20,5%). Połowa osób skorzystała z szkoleń indywidualnych (51,0%) a druga połowa z grupowych(49,0%).

W przypadku wykładów zarejestrowany został większy niż w przypadku E-learnig odsetek szkoleń wyjazdowych (35,8%). Wciąż jednak zdecydowanie najczęściej są to projekty realizowane stacjonarnie (64,2%). Praktycznie wszystkie wykłady realizowane były w grupach.

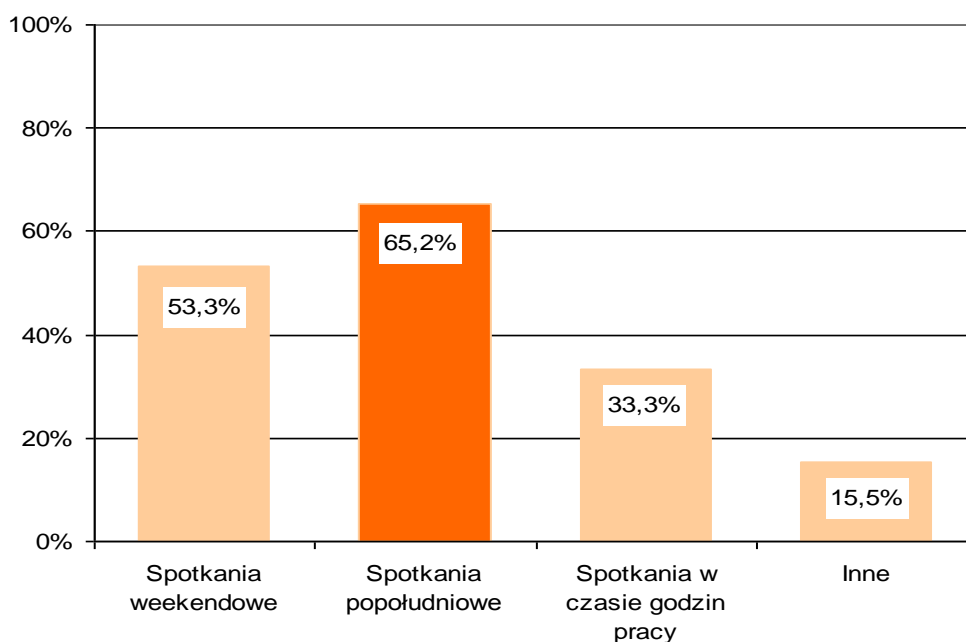
Jedna trzecia warsztatów organizowanych była poza miejscem zamieszkania uczestników. W porównaniu do wykładów zarejestrowano więcej sporadycznych przypadków indywidualnego charakteru spotkania - 3,1% osób uczestniczyło w indywidualnych warsztatach.

### Miejsce wykładów



Zdecydowana większość uczestników za najdogodniejsze uznała regularne **spotkania popołudniowe** (65,2%), w związku z tym, że zaistniała możliwość wyboru kilku wariantów odpowiedzi, ponad połowa uczestników wskazała na spotkania weekendowe (53,3%), a jedna trzecia na spotkania w czasie pracy (33,3%).Co szósta osoba wskazała na inny preferowany czas organizacji szkolenia niż spotkania weekendowe, popołudniowe lub w godzinach pracy.

## Preferowany czas szkolenia



Zdecydowana większość uznała za najwygodniejsze szkolenia internetowo - korespondencyjne ( 230 osób). Są to takie, w ramach których uczestnicy otrzymują materiały zarówno w formie papierowej ale również istnieje możliwość skorzystania z Internetu.

Warto zauważyć , że jest to stosunkowo nowa formuła szkoleń, która w przyszłości może cieszyć się coraz większym zainteresowaniem.

Wyniki badań pokazały, że nie było jednego, najpopularniejszego typu szkolenia. Preferowane są zarówno szkolenia wielomodułowe (41,7%) jak i jednomodułowe (37,4%). Nieco mniej popularne okazują się szkolenia ze wsparciem dodatkowym (20,9%) w postaci pośrednictwa pracy, pośrednictwa zawodowego, praktyk zawodowych oraz doradztwa personalnego.

Prawie wszyscy uczestnicy oceniają organizację szkoleń w ramach działań 2.1, 2.3, 2.4 pozytywnie - 97% w tym: 65,7% respondentów udzieliło odpowiedzi bardzo dobrze, natomiast dobrze 31,3%.

Odpowiedzi źle i bardzo źle udzieliło odpowiednio : 0,9 oraz 0,3% osób.

W ramach ocen strony merytorycznej zarejestrowano także same pozytywne opinie - 96,8% oraz w prawie wszystkich przypadkach (96,4%) przyczyniło się zwiększenia wiedzy i umiejętności uczestników. Jest to jeden z istotniejszych wskaźników powodzenia realizowanych projektów.

Wykorzystanie zdobytych na szkoleniach umiejętności jest stosunkowo najniższym ocenianym wskaźnikiem skuteczności projektu. Prawie co trzeci respondent wykorzystuje je w pracy rzadko lub bardzo rzadko. Warto zauważyć jednak, że nadal połowa pytaných osób ocenia pod tym względem szkolenia pozytywnie.

W związku z powyższym prawie wszyscy respondenci wyrazili chęć ponownego skorzystania ze szkolenia. Żaden z tematów proponowanych szkoleń nie mijął się z potrzebami uczestników. Nie zarejestrowano sytuacji kiedy odsetek wskazywany na dotychczasowy temat szkolenia był mniejszy niż deklarowane potrzeby.

Analizując pożądane tematy szkoleń w poszczególnych kategoriach społeczno - demograficznych uczestników największe zapotrzebowanie, zarówno wśród kobiet jak i mężczyzn, wskazywane jest na **szkolenia zawodowe** (74,6%). Najwięcej osób zainteresowanych jest w wieku 35-44 lat (76,2%), posiada wykształcenie zasadnicze zawodowe (78,1%), pracuje na stanowisku: rolnik (81,0%) oraz kierowniczym (76,3%).

Na drugim miejscu znalazły się **szkolenia językowe** (65,7%). Najwyższy odsetek zainteresowania szkoleniami o takim profilu notujemy: w grupie 25 - 34 lata (71,4%) u osób z wykształceniem wyższym (70,5%), będących studentami (71,7%). Zainteresowanie szkoleniami językowymi było zrównoważone pomiędzy kategoriami: mężczyzn (67,8%) oraz kobiet (61,1%).

Przewidywać można w zakresie szkoleń językowych, iż największy wzrost zainteresowania oraz wzrost liczby chętnych w stosunku do liczby uczestników, będzie w zakresie szkoleń językowych. Uczestniczyło w nich dotychczas 33,8% respondentów a deklaruje chęć uczestniczenia 65,7%.

Wśród osób deklarujących chęć uczestniczenia w **szkoleniach komputerowych** przeważają mężczyźni (52,1%). Kobiet deklarujących chęć udziału w takim szkoleniu jest o 6 pkt. proc. mniej.

Najwyższy odsetek zainteresowania w szkoleniach o tym profilu notujemy: przedziale wiekowym 55 lat i więcej (54,5%), u osób z wykształceniem średnim (53,5%).

Biorąc pod uwagę **szkolenia miękkie** jako najbardziej pożądane w przyszłości zaobserwowano najbardziej zrównoważony rozkład pomiędzy poszczególnymi grupami wiekowymi.

W/w szkoleniach chęć uczestnictwa deklaruje ponad 50% mężczyzn oraz 38,8% kobiet, dominują osoby z wykształceniem wyższym (50,7%), są to studenci (52,8%) oraz osoby zajmujące stanowisko kierownicze (52,1%).

Chęć uczestnictwa w **innych szkoleniach** wyraziło 27,3% respondentów.

## Tematyka szkoleń dotychczasowych oraz szkoleń poświadczanych w przyszłości

Tematyka szkoleń dotychczasowych oraz szkoleń poświadczanych w przyszłości	Szkolenia dotychczasowe	Szkolenia poświadczane w przyszłości
Szkolenia zawodowe	67,9 %	74,6 %
Szkolenia językowe	33,8 %	65,7 %
Szkolenia komputerowe	33,2 %	50,2 %
Szkolenia miękkie	26,2 %	47,0 %
Inne szkolenia	20,0 %	27,3 %

Ponad 60% uczestników szkoleń zarejestrowało zmiany w sytuacji zawodowej na skutek odbytego szkolenia. Co szósty był przekonany, że dzięki udziałowi w projekcie utrzyma dotychczasowe zatrudnienie a co dziesiąty, że dzięki niemu awansował.

Wyróżnić możemy także cztery zasadnicze dodatkowe dokumenty, które otrzymywały osoby w ramach uczestnictwa w kursie.

Certyfikat w trakcie trwania kursu (43 osoby), zaświadczenie o ukończeniu kursu (35 osób), dyplom ukończenia kursu (13 osób) oraz certyfikat zawodowy.

Na lata 2007-2013, w ramach Programu Operacyjnego Kapitał Ludzki (realizującego cele Europejskiego Funduszu Społecznego) Wojewódzki Urząd Pracy w Katowicach będzie miał do dyspozycji ponad 386 mln euro (tj. około 1,375 mld PLN). Tylko w latach 2007-08 planowane jest zakontraktowanie prawie 300 mln PLN, co stanowi wartość niewiele niższą niż kwota przypadająca na cały poprzedni okres programowania. Tym samym pole wsparcia w ramach EFS jest znacznie szersze niż w przypadku lat poprzednich, dodatkowo umożliwiając (na poziomie regionu) określenie szczegółowych obszarów pomocy (rekomendacji) dla projektów. Plany Działań na rok 2009 definiują tego typu potrzeby m. in. wsparcie dla osób powyżej 45 roku życia oraz wskazują na konieczność komplementarności z działaniami inwestycyjnymi wdrażanymi w ramach Regionalnego Programu Operacyjnego czy Programu Operacyjnego Innowacyjna Gospodarka.

## 4. Zapotrzebowanie na zawody i specjalności - dane z monitoringu zawodów deficytowych i nadwyżkowych

Głównym celem badania zawodów nadwyżkowych i deficytowych jest stworzenie ich rankingów, które stanowią narzędzie dla monitoringu, czyli procesu systematycznego śledzenia zjawisk zachodzących na rynku pracy. Monitoring pozwala na formułowanie ocen i wniosków dla systemu kształcenia zawodowego i szkolenia bezrobotnych i ma służyć lepszemu dopasowaniu kwalifikacji osób poszukujących pracy do oczekiwań pracodawców.

Źródłem danych do opracowania tego raportu są raporty powiatowych urzędów pracy. Raporty z monitoringu zawodów deficytowych i nadwyżkowych publikowane są dwa razy w roku - w maju, za ubiegły rok sprawozdawczy oraz we wrześniu - za I półrocze danego roku.

Każdorazowo opracowanie zawiera analizę skali i struktury bezrobocia w zawodach oraz popytu na pracę dla poszczególnych zawodów z punktu widzenia zgłaszanych ofert pracy. Bada także zawody wykazujące deficytowość lub nadwyżkę pracowników oraz określa kierunki zmian w odniesieniu do zawodów wywierających największy wpływ na rynek pracy. Zawody deficytowe i nadwyżkowe są wyznaczane w oparciu o następujące mierniki:

- średnią miesięczną nadwyżkę (deficyt) podaży siły roboczej w zawodzie,
- wskaźnik intensywności nadwyżki (deficytu) zawodów,
- wskaźnik szansy uzyskania oferty w zawodzie,
- wskaźnik długotrwałego bezrobocia w zawodzie,
- wskaźniki struktury bezrobotnych według zawodów,
- wskaźniki struktury bezrobotnych według PKD,
- wskaźniki struktury ofert pracy według zawodów,
- wskaźniki struktury ofert pracy według PKD.

**Zawód deficytowy** to zawód na który występuje na rynku pracy wyższe zapotrzebowanie niż liczba osób poszukujących pracy w tym zawodzie.

**Zawód nadwyżkowy** to zawód, na który występuje na rynku pracy mniejsze zapotrzebowanie niż liczba osób poszukujących pracy w tym zawodzie.

Miarą nadwyżkowości/deficytowości zawodu jest **wskaźnik intensywności nadwyżki (deficytu) zawodu** określony jako iloraz średniej miesięcznej liczby ofert pracy zgłoszonych w analizowanym okresie do średniej miesięcznej liczby zarejestrowanych w tym okresie bezrobotnych.



Przyjęto, że **zawodem nadwyżkowym** określa się zawód, dla którego wartość wskaźnika intensywności nadwyżki (deficytu) zawodu jest mniejsza od 0,9; dla **zawodu deficytowego** wartość wskaźnika jest większa od 1,1. Zawody, dla których wartość wskaźnika jest większa lub równa 0,9 i mniejsza lub równa 1,1 określa się jako **zawody zrównoważone** (wykazujące równowagę na rynku pracy).

Na koniec pierwszego półrocza 2008r. na 1 632 zawody i specjalności w jakich zarejestrowani byli bezrobotni w województwie śląskim odnotowano 541 kategorii wykazujących deficytowość. W 127 zawodach, w wskaźnik intensywności deficytu osiągnął wartość MAX -były to zawody na które zgłaszano oferty pracy, a nie zanotowano napływu bezrobotnych. Zgłoszone oferty stanowiły 1% ogółu propozycji. W pozostałych 414 zawodach i specjalnościach deficytowych na rynku pracy bezrobotni stanowili 22,0% ogółu zarejestrowanych, a oferty na te specjalności zgłoszone to 67,7% wszystkich przedstawionych przez pracodawców. Tak więc obserwujemy problemy z rekrutacją w ponad 33% profesji.

W najliczniejszych grupach bezrobotnych (co najmniej 100 zarejestrowanych) najwyższy wskaźnik deficytowości zanotowano dla zawodów spawacz ręczny łukiem elektrycznym, robotnik gospodarczy, pozostali robotnicy przy pracach prostych w przemyśle oraz kierowca operator wózków jezdnych.

W poniższym zestawieniu przedstawiono listę 42 deficytowych zawodów i specjalności, w których najliczniej zarejestrowani byli bezrobotni (min. 100 osób).

Kod zawodu	Nazwa grupy zawodów i specjalności	Wskaźnik intensywności deficytu
721203	Spawacz ręczny łukiem elektrycznym	5,4127
914103	Robotnik gospodarczy	5,4039
932190	Pozostali robotnicy przy pracach prostych w przem.	5,3
833401	Kierowca operator wózków jezdniowych	5,1172
724301	Elektromonter instalacji elektrycznych	4,6696
721202	Spawacz ręczny gazowy	3,656
829190	Pozostali operatorzy maszyn gdzie indziej niesklasyfikowani	3,3587
712301	Cieśla	3,2418
419101	Pracownik biurowy	2,8416
931301	Robotnik budowlany	2,678
421102	Kasjer handlowy	2,5479
913203	Pokojowa (w hotelu)	2,4559
832302	Kierowca samochodu ciężarowego	2,451
515902	Pracownik ochrony mienia i osób	2,4491
932103	Pakowacz	2,4202

422201	Recepcjonista	2,3412
422202	Rejestratorka medyczna	2,2414
828111	Monter sprzętu gospodarstwa domowego	2,2378
833308	Operator suwnic (suwnicowy)	2,1613
341503	Przedstawiciel handlowy (przedstawiciel regionalny)	2,0935
413103	Magazynier	2,0726
713101	Dekarz	2,0495
913204	Pomoc kuchenna	1,9203
315206	Kontroler jakości wyrobów - artykuły przemysłowe	1,8921
411101	Sekretarka	1,8896
933104	Robotnik magazynowy	1,8382
713203	Posadzkarz	1,7869
722301	Frezer	1,7526
343101	Pracownik administracyjny	1,6841
343201	Księgowy (samodzielny)	1,6238
233201	Nauczyciel przedszkola	1,6212
712102	Murarz	1,6141
931205	Robotnik torowy	1,5584
931203	Robotnik drogowy	1,4780
512302	Kelner	1,3524
713604	Monter instalacji wodociągowych i kanalizacyjnych	1,2872
832101	Kierowca samochodu osobowego	1,2862
723104	Mechanik samochodów ciężarowych	1,2605
913207	Sprzątaczką	1,2456
743501	Krojczy	1,2289
512301	Bufetowy (barman)	1,1663
513102	Opiekunka dziecięca	1,1049

W końcu I półrocza 2008 r. odnotowano 86 zawodów i specjalności zrównoważonych, w tym 5 górnik eksploatacji podziemnej, szwaczka, elektromonter (elektryk) zakładowy, portier i rozbieracz-wykrawacz) w których zarejestrowano co najmniej 100 osób.

W analizowanym okresie zanotowano średniomiesięczną nadwyżkę siły roboczej wynoszącą w całej populacji bezrobotnych 4,9 tys. osób. Natomiast średniomiesięczny deficyt podaży siły roboczej w naszym regionie najwyższy był w następujących specjalnościach: robotnik gospodarczy (-836), pracownik biurowy (-680) i robotnik budowlany (-471).

Na przeciwnym biegunie kształtowała się sytuacja w zawodach nadwyżkowych, w których liczba zarejestrowanych przewyższała zapotrzebowanie pracodawców. W omawianym okresie takich kategorii w rejestrach urzędów pracy naszego województwa odnotowano 1 006. Najwyższą średnią

miesięczną nadwyżkę podaży siły roboczej w omawianym okresie zanotowano w zawodach: asystent ekonomiczny(technik ekonomista), sprzedawca, technik mechanik, krawiec, kucharz, technik elektroniki, robotnik pomocniczy w przemyśle przetwórczym, ekonomista, pedagog, technik żywienia i gospodarstwa domowego, technik budownictwa, ślusarz i cukiernik. W tych 13 kategoriach zawodowych średnia miesięczna nadwyżki przekraczała 100 osób i mieściło się 23% ogółu bezrobotnych. Wliczając do tej grupy bezrobotnych **bez zawodu** to stanowią oni ponad 42% zarejestrowanych.

W poniższej tabeli przedstawiono 23 zawody nadwyżkowe, w których zarejestrowanych było minimum 500 bezrobotnych. Bezrobotni w tych zawodach stanowili 28 proc. ogółu, natomiast zgłoszone oferty zatrudnienia 15 proc. wszystkich ofert zgłoszonych w pierwszym półroczu 2008 r.

Kod zawodu	Nazwa grupy zawodów i specjalności	Liczba bezrobotnych (30.06.2008)	Liczba zgłoszonych ofert pracy	Wskaźnik intensywności i nadwyżki
522107	Sprzedawca	11 027	6 284	0,7176
341902	Asystent ekonomiczny (technik ekonomista)	3 095	132	0,0455
722204	Ślusarz	2 818	1 911	0,7459
932104	Robotnik pomocniczy w przemyśle przetwórczym	2 421	493	0,3816
743304	Krawiec	2 405	798	0,4339
311502	Technik mechanik	1 593	92	0,0496
241102	Ekonomista	963	58	0,0706
741201	Cukiernik	956	204	0,2461
722304	Tokarz	954	535	0,7400
514102	Fryzjer	922	625	0,645
723105	Mechanik samochodów osobowych	886	314	0,3725
311204	Technik budownictwa	822	192	0,2162
915202	Dozorca	755	323	0,6512
341501	Handlowiec (zawód szkolny: Technik handlowiec)	750	562	0,5723
913206	Salowa	722	120	0,2927
241912	Specjalista ds. marketingu i handlu	696	487	0,6095
321402	Technik żywienia i gospodarstwa domowego	680	6	0,0085
714101	Malarz budowlany	654	316	0,6738
311401	Technik elektronik	629	98	0,1026
723390	Pozostali mechanicy-monterzy maszyn i urządzeń	618	164	0,3154
723190	Pozostali mechanicy pojazdów samochodowych	553	35	0,0571

244104	Pedagog	533	58	0,0713
311302	Technik elektryk	523	257	0,3703

Z treścią całego raportu „Ranking zawodów deficytowych i nadwyżkowych w województwie śląskim w I półroczu 2008 roku” można zapoznać się na stronie internetowej Wojewódzkiego Urzędu Pracy w Katowicach - [http://www2.wup-katowice.pl/badania\\_i\\_analizy/monitoring\\_zawodow](http://www2.wup-katowice.pl/badania_i_analizy/monitoring_zawodow).

Monitoring zawodów deficytowych i nadwyżkowych w oparciu o metodologię opracowaną w Ministerstwie Pracy i Polityki Społecznej jest prowadzony przez WUP w Katowicach od 2005 roku.

Bez względu na rok sprawozdawczy, do śląskich powiatowych urzędów pracy najczęściej ofert zgłaszanych jest dla sprzedawców i demonstratorów, pracowników obsługi biurowej oraz robotników przemysłowych i rzemieślników. Równocześnie z roku na rok coraz więcej zawodów kwalifikuje się do deficytowych lub zrównoważonych.

Na przestrzeni niespełna czterech lat możliwe jest wyselekcjonowanie zawodów, które niezmiennie kwalifikują się do deficytowych i w których jednocześnie zgłaszana jest znaczna liczba ofert pracy.

W poniższej tabeli wyszczególniono 22 specjalności, które bez względu na obserwowany okres sprawozdawczy kwalifikują się do deficytowych i w których jednocześnie w kolejnych latach zgłoszono co najmniej 500 ofert pracy. Są to następujące specjalności:

515902	Pracownik ochrony mienia i osób
832302	Kierowca samochodu ciężarowego
932190	Pozostali robotnicy przy pracach prostych w przemyśle
721202	Spawacz ręczny gazowy
932103	Pakowacz
833401	Kierowca operator wózków jezdniowych
421102	Kasjer handlowy
341503	Przedstawiciel handlowy (przedstawiciel regionalny)
712301	Cieśla
829190	Pozostali operatorzy maszyn gdzie indziej niesklasyfikowani
712401	Brukarz
712204	Zbrojarz
721203	Spawacz ręczny łukiem elektrycznym
811102	Operator koparek i zwalowarek
721290	Pozostali spawacze i pokrewni
341504	Telemarketer
713101	Dekarz
713302	Tynkarz
933104	Robotnik magazynowy
931203	Robotnik drogowy
832201	Kierowca autobusu
741103	Rozbieracz-wykrawacz

Dokładne dane liczbowe zamieszczono poniżej.

Zawody deficytowe. Zestawienie zawiera zawody, w których w latach 2005-2007 roku zgłoszono co najmniej 500 ofert.

Kod zawodu	Nazwa zawodu	Liczba bezrobotnych - Stan na koniec				Napływ do bezrobocia w ciągu roku				Liczba zgłoszonych ofert pracy w roku				Wskaźnik intensywności nadwyżki (deficytu) zawodów			
		XII.2005	XII.2006	XII.2007	VI.2008	2005	2006	2007	I półr.2008	2005	2006	2007	I półr.2008	2005	2006	2007	30.06.2008
419101	Pracownik biurowy	8 864	6 177	4 292	3331	9 869	7 666	5 602	2216	9 699	9 778	12 578	6297	0,9828	1,7454	2,2453	2,8416
914103	Robotnik gospodarczy	5 005	2 724	1 823	1379	5 018	4 132	2 547	1139	3 607	6 488	9 717	6155	0,7188	2,5473	3,8151	5,4039
931301	Robotnik budowlany	5 542	3 627	2 269	1686	5 394	5 183	3 681	1683	3 720	6 492	7 409	4507	0,6897	1,7637	2,0128	2,678
413103	Magazynier	3 032	2 324	1 630	1181	2 949	2 854	2 332	992	2 332	2 884	5 151	2056	0,7908	1,2367	2,2088	2,0726
913207	Sprzątaczką	7 849	5 625	3 875	2959	4 191	4 054	3 749	1755	1 826	2 442	4 598	2186	0,4357	0,6514	1,2265	1,2456
515902	Pracownik ochrony mienia i osób	1 275	943	687	534	1 924	1 769	1 391	639	2 507	2 783	3 859	1565	1,3030	2,0007	2,7743	2,4491
832302	Kierowca samochodu ciężarowego	1 759	1 164	756	608	2 167	1 657	1 213	510	2 673	3 713	3 782	1250	1,2335	3,0610	3,1179	2,451
343101	Pracownik administracyjny	1 484	1 351	1 033	813	2 473	2 398	1 980	820	2 226	1 613	2 295	1381	0,9001	0,8146	1,1591	1,6841
932190	Poz.robot.przy pracach prostych w przemyśle	556	483	415	345	437	666	630	300	576	1 279	2 264	1590	1,3181	2,0302	3,5937	5,3
721202	Spawacz ręczny gazowy	741	450	269	208	845	663	416	218	1 533	2 124	2 071	797	1,8142	5,1058	4,9784	3,656
932103	Pakowacz	872	882	693	643	709	1 284	880	514	773	1 023	1 909	1244	1,0903	1,1625	2,1693	2,4202
833401	Kierowca operator wózków jezdniowych	466	296	179	130	519	469	364	145	559	774	1 870	742	1,0771	2,1264	5,1374	5,1172

Kod zawodu	Nazwa zawodu	Liczba bezrobotnych - Stan na koniec				Napływ do bezrobocia w ciągu roku				Liczba zgłoszonych ofert pracy w roku				Wskaźnik intensywności nadwyżki (deficytu) zawodów			
		XII.2005	XII.2006	XII.2007	VI.2008	2005	2006	2007	I półr.2008	2005	2006	2007	I półr.2008	2005	2006	2007	30.06.2008
421102	Kasjer handlowy	582	566	431	369	698	905	759	407	1 069	1 307	1 746	1037	1,5315	1,7220	2,3004	2,5479
832101	Kierowca samochodu osobowego	2 796	1 325	770	75	3 316	2 147	1 319	70	563	924	1 477	376	0,1698	0,7005	1,1198	5,3714
341503	Przedstawiciel handlowy (przed.region.)	750	502	420	350	1 112	979	750	321	2 102	1 547	1 434	672	1,8903	2,0627	1,912	2,0935
712301	Cieśla	815	567	392	274	865	752	567	244	1 091	1 444	1 324	791	1,2613	2,5467	2,3351	3,2418
913204	Pomoc kuchenna	1 753	1 241	820	610	972	983	834	389	617	910	1 275	747	0,6348	1,0911	1,5288	1,9203
829190	Poz.oper.maszyn gdzie indziej niesklas.	169	200	217	206	248	284	385	223	322	1 054	1 209	749	1,2984	2,7377	3,1403	3,3587
343201	Księgowy (samodzielny)	1 242	995	805	668	1 012	951	896	412	801	999	1 009	669	0,7915	1,1150	1,1261	1,6238
712401	Brukarz	375	237	145	86	436	360	286	110	662	1 352	1 002	588	1,5183	4,7273	3,5035	5,3455
712204	Zbrojarz	170	118	104	75	226	164	141	75	636	749	981	654	2,8142	5,3121	6,9574	8,72
714201	Lakiernik samochodowy	682	484	297	211	981	892	675	293	292	393	917	161	0,2977	0,5822	1,3585	0,5495
721203	Spawacz ręczny łukiem elektrycznym	378	257	151	134	416	336	235	126	425	508	869	682	1,0216	2,1617	3,6979	5,4127
811102	Operator koparek i zwalowarek	102	77	60	48	148	120	130	63	634	669	861	476	4,2838	5,1462	6,6231	7,5556
721290	Pozostali spawacze i pokrewni	246	167	143	89	281	219	266	97	516	491	835	482	1,8363	1,8459	3,1391	4,9691
341504	Telemarketer	19	42	38	24	43	134	109	53	579	388	824	572	13,4651	3,5596	7,5596	10,7925

Kod zawodu	Nazwa zawodu	Liczba bezrobotnych - Stan na koniec				Napływ do bezrobocia w ciągu roku				Liczba zgłoszonych ofert pracy w roku				Wskaźnik intensywności nadwyżki (deficytu) zawodów			
		XII.2005	XII.2006	XII.2007	VI.2008	2005	2006	2007	I półr.2008	2005	2006	2007	I półr.2008	2005	2006	2007	30.06.2008
713101	Dekarz	670	468	298	205	600	611	463	202	795	995	818	414	1,3250	2,1490	1,7667	2,0495
724301	Elektromonter instalacji elektrycznych	421	299	206	151	481	412	289	115	425	568	793	537	0,8836	1,9654	2,7439	4,6696
713302	Tynkarz	122	83	52	37	149	128	78	32	416	557	690	296	2,7919	7,1410	8,8462	9,25
933104	Robotnik magazynowy	352	336	233	197	327	426	325	204	498	340	686	375	1,5229	1,0462	2,1108	1,8382
828109	Monter pojazdów i urządzeń transportowych	22	24	19	11	12	42	20	10	14	16	685	78	1,1667	0,8000	34,25	7,8
931203	Robotnik drogowy	594	422	305	212	492	544	434	182	807	936	677	269	1,6402	2,1567	1,5599	1,478
411101	Sekretarka	637	382	244	216	734	450	356	163	420	493	608	308	0,5722	1,3848	1,7079	1,8896
832201	Kierowca autobusu	176	147	96	75	230	248	170	70	450	676	595	376	1,9565	3,9765	3,5	5,3714
741103	Rozbieracz-wykrawacz	328	276	200	157	327	362	270	117	362	395	501	118	1,1070	1,4630	1,8556	1,0085

## Podsumowanie

W 2007 roku liczba osób, które skorzystały ze szkoleń wyniosła blisko 21,6 tys. W porównaniu do okresu sprzed kilku lat oznacza to wyraźny wzrost, który potwierdza coraz ważniejszą rolę tej aktywnej formy przeciwdziałania bezrobociu w procesie aktywizacji zawodowej bezrobotnych i poszukujących pracy. Środki finansowe wydatkowane z Funduszu Pracy na ten cel utrzymują się na wysokim poziomie. Szczególnie pozytywny jest fakt, że wszystko to dzieje się w sytuacji dynamicznej redukcji bezrobocia na Śląsku.

Wśród osób będących w szczególnej sytuacji na rynku pracy, które ukończyły szkolenie, w 2007 roku przeważali długotrwale bezrobotni. O ile udział tej kategorii wśród wszystkich zarejestrowanych w powiatowych urzędach pracy na Śląsku wynosił 61,9%, o tyle odsetek tych osób wśród wszystkich przeszkolonych był znacznie niższy i wynosił 42,1%. Podobna sytuacja dotyczyła także osób powyżej 50 roku życia. Wśród korzystających ze szkoleń było ich 12,1%, a w całej zbiorowości bezrobotnych odsetek tej kategorii wynosił 24,4%. Przy założeniu, że są to obecnie grupy bezrobotnych i poszukujących pracy, które mogą mieć największe problemy z podejmowaniem zatrudnienia, należałoby dopasować te aktywne formy przeciwdziałania bezrobociu do ich potrzeb. Dotyczy to przede wszystkim kategorii osób po 50 roku życia, której udział w ogólnej liczbie bezrobotnych systematycznie wzrasta.

W 2007 roku ze szkoleń najczęściej korzystały osoby młode do 34 roku życia (55,4%) oraz legitymujące się wykształceniem policealnym i średnim zawodowym (29,5%) oraz zasadniczym zawodowym (25,2%). Zarówno struktura wieku jak i wykształcenia uczestników szkoleń znacznie odbiega od struktury wieku i wykształcenia wszystkich zarejestrowanych bezrobotnych. W pierwszym przypadku zauważalna i niepokojąca jest duża dysproporcja dla kategorii osób powyżej 45 lat. Ich udział w szkoleniach wynosił w 2007 roku 22,6%, a w całej zbiorowości bezrobotnych 37,3%. Problematyka tego zjawiska została już podkreślona powyżej.

W drugim przypadku, dotyczącym wykształcenia, należy zwrócić uwagę na to, że osoby z niższym poziomem wykształcenia, stanowią mniejszy odsetek wśród wszystkich przeszkolonych, niż wśród wszystkich zaewidencjonowanych bezrobotnych na Śląsku. Udział osób z wykształceniem zasadniczym zawodowym w całej grupie przeszkolonych wynosił 25,2%, podczas gdy odsetek tej kategorii w ogólnym bezrobociu to 29,4%. Jeszcze większa dysproporcja dotyczyła osób, które zakończyły edukację na poziomie gimnazjalnym lub niższym. Wśród wszystkich bezrobotnych udział tej kategorii wynosi 32,9%, a wśród przeszkolonych zaledwie 21,1%. Jest to grupa posiadająca najniższe kwalifikacje wyniesione z procesu edukacji, i przez to jej aktywizacja zawodowa jest trudniejsza w odniesieniu do pozostałych kategorii wykształcenia. Udział tych bezrobotnych i poszukujących pracy w szkoleniach powinien ulec zintensyfikowaniu, ponieważ jest to forma



przeciwdziałania bezrobociu pozwalająca na zdobycie nowych umiejętności, adekwatnych do potrzeb współczesnego rynku pracy.

Duże różnice dotyczące szkoleń ujawniają się przy podziale ich uczestników ze względu na płeć. Dotyczy to zarówno liczby osób, które ukończyły szkolenie (2007 r. - kobiety - 10,5 tys., mężczyźni - 11,1 tys.) jak i efektywności szkoleń (kobiety - 31,7%, mężczyźni 45,6%). Może to wynikać z mniejszej popularności tej aktywnej formy przeciwdziałania bezrobociu wśród pań, lub z nieodpowiedniego dopasowania tematyki szkoleń do potrzeb tej płci.

Na efektywność szkoleń w dużym stopniu wpływa obszar szkoleniowy. Ogólny wskaźnik w 2007 roku osiągnął wartość 38,8%. Przy dokonaniu selekcji szkoleń pod względem liczby uczestników (minimum 200 osób, które ukończyły szkolenie) wyodrębniono 17 grup, w których najwyższa wartość wskaźnika efektywności dotyczyła Zarządzania i administrowania (62,9%), a najniższa Informatyki i wykorzystania komputerów (26,2%).

Efektywność szkoleń wskazuje na coraz lepsze dopasowanie ich tematyki do potrzeb **regionalnego rynku pracy. Trzeba jednak zwrócić uwagę na fakt, że wskaźnik efektywności sam w sobie nie powinien być głównym wyznacznikiem intensyfikacji szkoleń z danego obszaru.** Pokazuje to między innymi przykład dotyczący grupy *Informatyka i wykorzystanie komputerów*. W 2007 roku szkolenia z tego zakresu ukończyło 1,6 tys. osób, z których nieco ponad 0,4 tys. podjęło zatrudnienie. Nie zmienia to jednak faktu, że ta grupa szkoleń jest jedną z najchętniej wybieranych przez bezrobotnych i poszukujących pracy, a zdobywane w ich trakcie kwalifikacje zawodowe, chociaż nie mają kluczowego znaczenia w procesie zdobycia zatrudnienia, są elementem wykorzystywanym obecnie na niemal każdym stanowisku pracy. Dotyczy to również innych grup szkoleniowych jak np. *Usługi transportowe i kursy prawa jazdy czy Języki obce*.

Szkolenia związane z podnoszeniem i zmianą kwalifikacji zawodowych są organizowane również przez inne podmioty, nie tylko przez powiatowe urzędy pracy. Dostępne dla Wojewódzkiego Urzędu Pracy dane dotyczące tych szkoleń odnoszą się przede wszystkim do realizacji projektów szkoleniowych w ramach Działań 2.1 (Rozwój umiejętności powiązany z potrzebami regionalnego rynku pracy i możliwości kształcenia ustawicznego w regionie), 2.3 (Reorientacja zawodowa osób odchodzących z rolnictwa) i 2.4 (Reorientacja zawodowa osób zagrożonych procesami restrukturyzacyjnymi) Zintegrowanego Programu Operacyjnego Rozwoju Regionalnego (ZPORR), dla których Wojewódzki Urząd Pracy w Katowicach pełni rolę Instytucji Wdrażającej.

Z pomocy oferowanej w ramach realizowanych projektów z Działań 1.2 i 1.3 SPO RZL skorzystały łącznie 58 673 osoby w tym:

Działanie 1.2 SPO RZL - Perspektywy dla młodzieży - schemat a) - Wspieranie młodzieży na rynku pracy – udział w projektach zakończyło 26 353 osób, w tym 25 122 osób do 25 roku życia

Działanie 1.3 SPO RZL - Przeciwdziałanie i zwalczanie długotrwałego bezrobocia - schemat a)  
Wspieranie osób bezrobotnych, w tym długotrwale bezrobotnych udział w projektach zakończyło 27 320 osób, w tym 14 195 osób długotrwale bezrobotnych

Z pomocy oferowanej w ramach realizowanych projektów ZPORR skorzystało łącznie 39 078 osób w tym:

Działanie 2.1 Rozwój umiejętności powiązany z potrzebami regionalnego rynku pracy

i możliwości kształcenia ustawicznego w regionie - 28 655 osób

Działanie 2.3 Reorientacja zawodowa osób odchodzących z rolnictwa - 3 743 osoby .

Działanie 2.4 Reorientacja zawodowa osób zagrożonych procesami restrukturyzacyjnymi 6 680 osób

Wysoka liczba ofert pracy powoduje, iż coraz więcej zawodów staje się zawodami deficytowymi na regionalnym rynku pracy. Raporty z monitoringu zawodów deficytowych i nadwyżkowych sporządzane są w okresach rocznych, najbardziej aktualny **raport roczny** dotyczy okresu styczeń – grudzień 2007. Wśród 52 deficytowych zawodów i specjalności, w których na koniec 2007 roku zarejestrowanych było co najmniej 100 bezrobotnych, znajduje się 18 specjalności, które **nieprzerwanie przez ostatnie trzy lata są zawodami deficytowymi**. Oto lista tych zawodów:

Kod	Nazwa zawodu
832302	<i>Kierowca samochodu ciężarowego</i>
515902	<i>Pracownik ochrony mienia i osób</i>
421102	<i>Kasjer handlowy</i>
341503	<i>Przedstawiciel handlowy (przedstawiciel regionalny)</i>
932190	<i>Pozostali robotnicy przy pracach prostych w przemyśle</i>
712301	<i>Cieśla</i>
931203	<i>Robotnik drogowy</i>
713101	<i>Dekarz</i>
721202	<i>Spawacz ręczny gazowy</i>
829190	<i>Pozostali operatorzy maszyn gdzie indziej niesklasyfikowani</i>
713203	<i>Posadzkarz</i>
722301	<i>Frezer</i>
712401	<i>Brukarz</i>
721290	<i>Pozostali spawacze i pokrewni</i>
422201	<i>Recepcjonista</i>
833204	<i>Operator sprzętu do robót ziemnych</i>
712901	<i>Konserwator budynków</i>

Kod	Nazwa zawodu
712204	Zbrojarz

Kolejne 16 specjalności w latach 2005 – 2007 **dwukrotnie było zawodami deficytowymi** (w tym w roku 2007):

Kod	Nazwa zawodu
419101	Pracownik biurowy
931301	Robotnik budowlany
914103	Robotnik gospodarczy
933104	Robotnik magazynowy
724301	Elektromonter instalacji elektrycznych
741103	Rozbieracz-wykrawacz
833308	Operator suwnic (suwnicowy)
833401	Kierowca operator wózków jezdniowych
721203	Spawacz ręczny łukiem elektrycznym
422202	Rejestratorka medyczna
913203	Pokojowa (w hotelu)
915105	Goniec
913303	Prasowaczka (ręczna)
828303	Monter podzespołów i zespołów elektron.
721403	Monter konstrukcji stalowych
414101	Listonosz

Utrzymująca się i powtarzająca deficytowość zawodu sugeruje kierunki preferowanych przez regionalny rynek pracy przekwalifikowań i szkoleń podnoszących kwalifikacje zawodowe.

Przeciwnie, utrzymująca się nadwyżkowość zawodu jest przesłanką dla wygaszania przygotowania zawodowego w określonych zawodach i specjalnościach.

Wśród 142 zawodów i specjalności nadwyżkowych, w których zarejestrowanych było ponad 100 bezrobotnych nie pojawił się ani jeden zawód, który w poprzednich latach prowadzenia monitoringu byłby zawodem deficytowym. Tak więc, **wszystkie zawody tej grupy są stale nadwyżkowe.**

Poniższa tabela zawiera listę 39 nadwyżkowych zawodów i specjalności, w których zarejestrowanych było co najmniej 500 bezrobotnych.

Kod zawodu	Nazwa zawodu i specjalności	Wskaźnik intensywności nadwyżki zawodów ( $W_{n,l}^k$ )	Liczba zarejestrowanych bezrobotnych	Liczba ofert pracy
641101	<i>Rolnik pracujący na własne potrzeby</i>	0	516	0
743101	<i>Przędzacz</i>	0,0022	604	1
321208	<i>Technik rolnik</i>	0,0081	500	5
321402	<i>Technik żywienia i gospodarstwa domowego</i>	0,0187	929	34
341902	<i>Asystent ekonomiczny(technik ekonomista)</i>	0,0368	3 965	267
723190	<i>Pozostali mechanicy pojazdów samochodowych</i>	0,057	804	97
412190	<i>Pozostali pracownicy do spraw finansowo-statystycznych</i>	0,0662	622	28
244104	<i>Pedagog</i>	0,0678	589	130
311502	<i>Technik mechanik</i>	0,0729	2 054	347
241990	<i>Pozostali specjaliści ds. ekonomicznych i zarządzania gdzie indziej niesklasyfikowani</i>	0,0756	503	91
241102	<i>Ekonomista</i>	0,0759	1 238	180
311401	<i>Technik elektroniki</i>	0,1064	777	269
744304	<i>Obuwnik przemysłowy</i>	0,1149	521	50
311204	<i>Technik budownictwa</i>	0,1455	1 143	358
723390	<i>Pozostali mechanicy-monterzy maszyn i urządzeń</i>	0,2016	797	254
741201	<i>Cukiernik</i>	0,2147	1 373	461
723304	<i>Mechanik maszyn i urządzeń przemysłowych</i>	0,232	627	255
312102	<i>Technik informatyk</i>	0,2369	522	361
311302	<i>Technik elektryk</i>	0,2639	673	504
723105	<i>Mechanik samochodów osobowych</i>	0,3107	1 217	800
913206	<i>Salowa</i>	0,3207	916	263
743304	<i>Krawiec</i>	0,3357	3 152	1 298
522190	<i>Pozostali sprzedawcy i demonstratorzy</i>	0,3467	715	224
341501	<i>Handlowiec</i>	0,3505	952	865
711101	<i>Górnik eksploatacji podziemnej</i>	0,3889	1 617	1 050
241912	<i>Specjalista ds. marketingu i handlu</i>	0,3972	844	744
621201	<i>Ogrodnik terenów zieleni</i>	0,4089	509	348
741203	<i>Piekarz</i>	0,4188	997	802
512201	<i>Kucharz</i>	0,45	2 995	1 879
722204	<i>Ślusarz</i>	0,5033	3 700	2 907
932104	<i>Robotnik pomocniczy w przemyśle przetwórczym</i>	0,5503	3 229	1 477
<b>514102</b>	<b>Fryzjer</b>	<b>0,5663</b>	<b>1 236</b>	<b>1 255</b>
724201	<i>Elektromonter (elektryk) zakładowy</i>	0,5666	1 147	1 080
915202	<i>Dozorca</i>	0,666	994	682
522107	<i>Sprzedawca</i>	0,6704	14 276	12 996
722304	<i>Tokarz</i>	0,6757	1 238	1 100
<b>742204</b>	<b>Stolarz</b>	<b>0,6832</b>	<b>542</b>	<b>856</b>
<b>713604</b>	<b>Monter instalacji wodociągowych i kanalizacji</b>	<b>0,77</b>	<b>572</b>	<b>673</b>
<b>714101</b>	<b>Malarz budowlany</b>	<b>0,8883</b>	<b>871</b>	<b>915</b>

Dane w powyższej tabeli uporządkowane są rosnąco według wskaźnika intensywności nadwyżki/deficytu. Wskaźnik ten dla grupy ostatnich 10 zawodów w tabeli charakteryzuje się

tendencją wzrostową w trzech latach obserwacji. Może to świadczyć o tym, że w najbliższym czasie zawody te dołączą do grupy zawodów deficytowych – już w tej chwili w czterech z nich (wyróżniono je kolorem czerwonym) liczba ofert pracy przekroczyła liczbę zarejestrowanych bezrobotnych.

Pośrednio na pytanie o kształt przyszłych szkoleń i przekwalifikowań odpowiadają dane zbierane przez GUS na podstawie sprawozdania Z-05. W oparciu o druki tego sprawozdania GUS od 2007 roku prowadzi badanie popytu na pracę. Ma ono charakter reprezentacyjny i obejmuje podmioty gospodarki narodowej o liczbie zatrudnionych 1 lub więcej osób.

Podstawowe informacje, jakie można uzyskać z badania popytu na pracę, to popyt zrealizowany i niezrealizowany, czyli pracujący i wolne miejsca pracy według zawodów, rodzajów działalności oraz dane na temat liczby nowo utworzonych miejsc pracy w okresie sprawozdawczym.

Z danych źródłowych przekazanych do Wojewódzkiego Urzędu Pracy w Katowicach przez Urząd Statystyczny wynika, że w końcu trzeciego kwartału 2008r. na Śląsku do zagospodarowania pozostawało blisko 17,0 tys. wolnych miejsc pracy. Najwięcej pochodziło z sekcji przetwórstwo przemysłowe (4,5 tys.), budownictwo (3,9 tys.) oraz handel i naprawy (2,4 tys.).

W końcu III kwartału wolne miejsca pracy przeznaczone były głównie dla robotników przemysłowych i rzemieślników (7 tys.), operatorów maszyn i urządzeń (2,7 tys.) oraz dla specjalistów (osób z wyższym wykształceniem – 1,9 tys.).

W końcu III kwartału w badanych firmach województwa śląskiego po ok. 1,4 tys. wakatów dotyczyło dwóch grup zawodów: pracownicy przy pracach prostych oraz pracownicy usług osobistych i sprzedawcy

Dane o wakatach, na poziomie grup wielkich poniżej:

Kod zawodu	Nazwa grupy zawodu	Liczba wolnych miejsc pracy. Stan 30.09.2008r.
6	ROLNICY, OGRODNICY, LEŚNICY I RYBACY	38
1	PRZEDSTAWICIELE WŁADZ PUBLICZNYCH, WYŻSI URZĘDNICY I KIEROWNICY	196
4	PRACOWNICY BIUROWI	930
3	TECHNICY I INNY ŚREDNI PERSONEL	1 316
5	PRACOWNICY USŁUG OSOBISTYCH I SPRZEDAWCY	1 411
9	PRACOWNICY PRZY PRACACH PROSTYCH	1 421
2	SPECJALIŚCI	1 897
8	OPERATORZY I MONTERZY MASZYN I URZĄDZEŃ	2 716
7	ROBOTNICY PRZEMYSŁOWI I RZEMIEŚLNICY	7 044

Dokładne dane, zagregowane w Wojewódzkim Urzędzie Pracy na podstawie danych źródłowych udostępnionych przez Urząd Statystyczny w Katowicach zawiera poniższa tabela:

Liczba wolnych miejsc pracy według sekcji oraz grup zawodów (wielka, duża) na koniec III kwartału 2008 r.

kod	Wyszczególnienie	Razem	Sekcje													
			A	C	D	E	F	G	H	I	J	K	L	M	N	O
	<b>ŚLĄSKIE</b>	<b>16 969</b>	<b>151</b>	<b>259</b>	<b>4 455</b>	<b>92</b>	<b>3 934</b>	<b>2 387</b>	<b>292</b>	<b>1 390</b>	<b>403</b>	<b>1 975</b>	<b>446</b>	<b>371</b>	<b>463</b>	<b>351</b>
<b>1</b>	<b>PRZEDSTAWICIELE WŁADZ PUBLICZNYCH, WYŻSI URZĘDNIICY I KIEROWNICY</b>	<b>196</b>	<b>2</b>		<b>44</b>	<b>15</b>	<b>48</b>	<b>21</b>	<b>11</b>	<b>1</b>		<b>17</b>	<b>18</b>	<b>1</b>	<b>10</b>	<b>8</b>
11	PRZEDSTAWICIELE WŁADZ PUBLICZNYCH, WYŻSI URZĘDNIICY, ZAWODOWI DZIAŁACZE	12						2	9				1			
12	KIEROWNICY DUŻYCH I ŚREDNICH ORGANIZACJI	162	2		44	15	48	19		1		4	17	1	10	1
13	KIEROWNICY MAŁYCH PRZEDSIĘBIORSTW	22							2			13				7
<b>2</b>	<b>SPECJALIŚCI</b>	<b>1 897</b>	<b>10</b>	<b>1</b>	<b>259</b>	<b>22</b>	<b>76</b>	<b>93</b>		<b>29</b>	<b>200</b>	<b>406</b>	<b>183</b>	<b>233</b>	<b>324</b>	<b>61</b>
21	SPECJALIŚCI NAUK FIZYCZNYCH, SPECJALIŚCI NAUK FIZYCZNYCH, MATEMATYCZNYCH I TECHNICZNYCH	494	1	1	115	5	29	30		12		256	41	1	2	1
22	SPECJALIŚCI NAUK PRZYRODNICZYCH I OCHRONY ZDROWIA	312	4			1						20	12	2	273	
23	SPECJALIŚCI SZKOLNICTWA	220			2									210	2	6
24	POZOSTALI SPECJALIŚCI	871	5		142	16	47	63		17	200	130	130	20	47	54
<b>3</b>	<b>TECHNICY I INNY ŚREDNI PERSONEL</b>	<b>1 316</b>		<b>9</b>	<b>314</b>	<b>5</b>	<b>235</b>	<b>136</b>	<b>26</b>	<b>52</b>	<b>34</b>	<b>213</b>	<b>114</b>	<b>51</b>	<b>95</b>	<b>32</b>
31	ŚREDNI PERSONEL TECHNICZNY	535		9	226	2	163	18	1	10		76	4	14		12
32	ŚREDNI PERSONEL W ZAKRESIE NAUK BIOLOGICZNYCH I OCHRONY ZDROWIA	114			31							1			82	
33	NAUCZYCIELE PRAKTYCZNEJ NAUKI ZAWODU I INSTRUKTORZY	82						53						26	3	
34	PRACOWNICY POZOSTAŁYCH SPECJALNOŚCI	585			57	3	72	65	25	42	34	136	110	11	10	20
<b>4</b>	<b>PRACOWNICY BIUROWI</b>	<b>930</b>			<b>108</b>		<b>44</b>	<b>308</b>	<b>7</b>	<b>103</b>	<b>143</b>	<b>57</b>	<b>105</b>	<b>19</b>	<b>13</b>	<b>23</b>
41	PRACOWNICY OBSŁUGI BIUROWEJ	612			103		44	153		78	28	55	103	19	13	16
42	PRACOWNICY OBROTU PIENIĘŻNEGO I OBSŁUGI KLIENTÓW	318			5			155	7	25	115	2	2			7
<b>5</b>	<b>PRACOWNICY USŁUG OSOBISTYCH I SPRZEDAWCY</b>	<b>1 411</b>			<b>166</b>		<b>16</b>	<b>408</b>	<b>154</b>	<b>250</b>	<b>17</b>	<b>257</b>	<b>18</b>	<b>9</b>	<b>2</b>	<b>114</b>
51	PRACOWNICY USŁUG OSOBISTYCH I OCHRONY	617			70		1		136	10		257	18	9	2	114
52	MODELKI, SPRZEDAWCY I DEMONSTRATORZY	794			96		15	408	18	240	17					
<b>6</b>	<b>ROLNICY, OGRODNICY, LEŚNICY I RYBACY</b>	<b>38</b>	<b>35</b>		<b>1</b>									<b>1</b>		<b>1</b>
62	OGRODNICY	15	12		1									1		1
63	LEŚNICY I RYBACY	23	23													
<b>7</b>	<b>ROBOTNICY PRZEMYSŁOWI I RZEMIEŚLNICY</b>	<b>7 044</b>	<b>8</b>	<b>188</b>	<b>2 443</b>	<b>10</b>	<b>2 940</b>	<b>558</b>		<b>130</b>		<b>723</b>	<b>4</b>	<b>3</b>		<b>37</b>

kod	Wyszczególnienie	Razem	Sekcje													
			A	C	D	E	F	G	H	I	J	K	L	M	N	O
71	GÓRNICY I ROBOTNICZY BUDOWLANI	3 540		128	237	6	2 483	72		103		490		2		19
72	ROBOTNICZY OBRÓBKI METALI I MECHANICY MASZYN I URZĄDZEŃ	1 654	5	50	965	3	228	299		27		71				6
73	ROBOTNICZY ZAWODÓW PRECYZYJNYCH, CERAMICY, WYTWÓRCY WYROBÓW GALANTERYJNYCH, ROBOTNICZY POLIGRAFICZNI	146			98		46					2				
74	POZOSTALI ROBOTNICZY PRZEMYSŁOWI I RZEMIEŚLNICY	1 704	3	10	1 143	1	183	187				160	4	1		12
<b>8</b>	<b>OPERATORZY I MONTERZY MASZYN I URZĄDZEŃ</b>	<b>2 716</b>	<b>27</b>		<b>873</b>	<b>40</b>	<b>171</b>	<b>688</b>		<b>791</b>	<b>6</b>	<b>89</b>	<b>1</b>	<b>3</b>	<b>1</b>	<b>26</b>
81	OPERATORZY MASZYN I URZĄDZEŃ WYDOBYWCZYCH I PRZETWÓRCZYCH	137			94	25	15					2			1	
82	OPERATORZY I MONTERZY MASZYN	875	11		707	12	56	8		63		5				13
83	KIEROWCY I OPERATORZY POJAZDÓW	1 704	16		72	3	100	680		728	6	82	1	3		13
<b>9</b>	<b>PRACOWNICY PRZY PRACACH PROSTYCH</b>	<b>1 421</b>	<b>69</b>	<b>61</b>	<b>247</b>		<b>404</b>	<b>175</b>	<b>94</b>	<b>34</b>	<b>3</b>	<b>213</b>	<b>3</b>	<b>51</b>	<b>18</b>	<b>49</b>
91	PRACOWNICY PRZY PRACACH PROSTYCH W HANDLU I USŁUGACH	540	17		51		5	168	94	4	3	77	3	51	18	49
92	ROBOTNICZY POMOCNICZY W ROLNICTWIE, RYBOŁÓWSTWIE I POKREWNI	48	36		3		9									
93	ROBOTNICZY POMOCNICZY W GÓRNICTWIE, PRZEMYSŁE, BUDOWNICTWIE I TRANSPORCIE	833	16	61	193		390	7		30		136				

Legenda

- A ROLNICTWO, ŁOWIECTWO I LEŚNICTWO
- C GÓRNICTWO
- D PRZETWÓRSTWO PRZEMYSŁOWE
- E WYTWARZANIE I ZAOPATRYWANIE W ENERGIĘ ELEKTRYCZNĄ, GAZ I WODĘ  
BUDOWNICTWO
- G HANDEL HURTOWY I DETALICZNY; NAPRAWA POJAZDÓW SAMOCHODOWYCH, MOTOCYKLI ORAZ ARTYKUŁÓW UŻYTKU OSOBISTEGO I DOMOWEGO
- H HOTELE I RESTAURACJE
- I TRANSPORT, GOSPODARKA MAGAZYNOWA I ŁĄCZNOŚĆ
- J POŚREDNICTWO FINANSOWE
- K OBSŁUGA NIERUCHOMOŚCI, WYNAJEM I USŁUGI ZWIĄZANE Z PROWADZENIEM DZIAŁALNOŚCI GOSPODARCZEJ
- L ADMINISTRACJA PUBLICZNA I OBRONA NARODOWA; OBOWIĄZKOWE UBEZPIECZENIA SPOŁECZNE I POWSZECHNE UBEZPIECZENIA ZDROWOTNE
- M EDUKACJA
- N OCHRONA ZDROWIA I POMOC SPOŁECZNA
- O DZIAŁALNOŚĆ USŁUGOWA KOMUNALNA, SPOŁECZNA I INDYWIDUALNA POZOSTAŁA

F

Uzupełnieniem przedstawionej informacji są:

- **Ranking zawodów deficytowych i nadwyżkowych w województwie śląskim w 2007 roku**
- **Ranking zawodów deficytowych i nadwyżkowych w województwie śląskim w 2007 roku cz. 2**
- **Ranking zawodów deficytowych i nadwyżkowych w województwie śląskim w I półroczu 2008 roku**

Wymienione materiały są zamieszczone na stronie [www.wup-katowice.pl](http://www.wup-katowice.pl), w dziale Badania i Analizy, w zakładce Monitoring zawodów deficytowych i nadwyżkowych.