

**WOJEWÓDZKI URZĄD PRACY W KATOWICACH**

**REGIONALNY PLAN DZIAŁAŃ NA RZECZ  
ZATRUDNIENIA NA ROK 2014**

**KATOWICE, MARZEC 2014 ROK**

**SPIS TREŚCI:****STRONA**

<b>I. WSTĘP.....</b>	<b>3</b>
<b>II. DIAGNOZA SYTUACJI NA RYNKU PRACY .....</b>	<b>4</b>
<b>III. WNIOSKI WYPŁYWAJĄCE ZE SPRAWOZDANIA Z REALIZACJI REGIONALNEGO PLANU DZIAŁAŃ NA RZECZ ZATRUDNIENIA ZA ROK 2013 .....</b>	<b>25</b>
<b>IV. ZAŁOŻENIA REGIONALNEGO PLANU DZIAŁAŃ NA RZECZ ZATRUDNIENIA NA ROK 2014 (CELE, PRIORYTETY, DZIAŁANIA, WSKAŹNIKI).....</b>	<b>26</b>
<b>V. PARTNERZY RPDZ NA ROK 2014.....</b>	<b>29</b>
<b>VI. KOORDYNOWANIE, MONITOROWANIE I OCENA REALIZOWANYCH ZADAŃ.....</b>	<b>30</b>
<b>VII. PLANOWANE REZULTATY – FINANSOWANIE PROGRAMÓW.....</b>	<b>31</b>
<b>VIII. KARTY ZADAŃ DO REGIONALNEGO PLANU DZIAŁAŃ NA RZECZ ZATRUDNIENIA NA ROK 2014 .....</b>	<b>42</b>

## I. WSTĘP

Zgodnie z treścią art. 3 ust. 4 ustawy z dnia 20 kwietnia 2004 roku o promocji zatrudnienia i instytucjach rynku pracy (t.j. Dz.U. z 2013 roku poz.674 z późn. zm.) samorząd województwa przygotowuje corocznie regionalny plan działań na rzecz zatrudnienia, określający priorytetowe grupy bezrobotnych i innych osób wymagających wsparcia.

Zgodnie z obowiązującymi w tym zakresie zapisami, Regionalny Plan Działań na Rzecz Zatrudnienia na rok 2014, wzorem lat ubiegłych, został opracowany przez Wojewódzki Urząd Pracy w Katowicach.

Regionalny Plan Działań na Rzecz Zatrudnienia przygotowany został na podstawie Krajowego Planu Działań na Rzecz Zatrudnienia na lata 2012-2014 opracowywanego przez Ministerstwo Pracy i Polityki Społecznej i stanowi kontynuację wytycznych zawartych w RPDZ na rok 2013.

Pod uwagę wzięto również analizę aktualnej sytuacji na lokalnych i wojewódzkim rynku pracy, analizę priorytetów, celów strategicznych i kierunków działań zawartych m.in. w:

- Strategii Rozwoju Województwa Śląskiego „Śląskie 2020” (dokument stanowiący aktualizację „Strategii Województwa Śląskiego na lata 2000-2020”),
- Strategii Polityki Społecznej Województwa Śląskiego na lata 2006-2020,
- Projekcie Regionalnego Programu Operacyjnego Województwa Śląskiego na lata 2014-2020 (Katowice, październik 2013) oraz
- Programie współdziałania Województwa Śląskiego z organizacjami pozarządowymi na lata 2007-2015 (Katowice 2006).

Na podstawie tychże materiałów opracowano cele, priorytety i działania Regionalnego Planu Działań na Rzecz Zatrudnienia na rok 2014.

## II. DIAGNOZA SYTUACJI NA RYNKU PRACY

### Demografia

W końcu grudnia 2012 r. województwo śląskie liczyło 4 615,9 tys. mieszkańców, co stanowiło około 12 proc. ludności w kraju (38 533,3 tys.).

Z roku na rok zasoby demograficzne regionu są coraz mniejsze, o czym świadczą dane zawarte w poniższej tabeli.

Ludność w województwie śląskim w latach 2000-2012. Stan na 31 grudnia

Lata	Ogółem	Mężczyźni	Kobiety
2000r.	4 765,7	2 309,2	2 456,5
2001r.	4 748,5	2 299,4	2 449,1
2002r.	4 731,5	2 289,8	2 441,7
2003r.	4 715,0	2 280,4	2 434,5
2004r.	4 700,8	2 272,1	2 428,7
2005r.	4 685,8	2 263,8	2 422,0
2006r.	4 669,1	2 253,9	2 415,3
2007r.	4 654,1	2 244,9	2 409,2
2008r.	4 645,7	2 239,9	2 405,8
2009r.	4 640,7	2 237,1	2 403,6
2010r.	4 634,9	2 238,6	2 396,3
2011r.	4 626,4	2 233,9	2 392,4
2012r.	4 615,9	2 228,1	2 387,7

Źródło: Bank Danych Lokalnych

Najbardziej aktualne szczegółowe dane na temat potencjału ludności województwa śląskiego dotyczą 2012 roku, kiedy to odnotowano ujemny przyrost naturalny (-4 463; 44 565 urodzeń oraz 49 028 zgonów). W przeliczeniu na 1000 ludności przyrost naturalny wyniósł -1,0 (dla porównania: w 2000 r. wskaźnik przyrostu naturalnego wynosił -0,8; w 2005r. -1,2 zaś w 2011 roku przyjmował wartość -0,6).<sup>1</sup> Ujemny przyrost naturalny obserwowany jest w subregionach: bytomskim (-580), częstochowskim (-1 319), gliwickim (-301), katowickim (-1 743) i sosnowieckim (-2 349). Przewagę urodzeń nad zgonami zanotowano w podregionach: bielskim (+427), rybnickim (+557) i tyskim (+845).

Oprócz ujemnego salda przyrostu naturalnego, na zmniejszenie się liczby ludności województwa miało wpływ ujemne saldo migracji.

Niezmiennie saldo migracji międzywojewódzkich na pobyt stały jest ujemne, o czym świadczą dane zawarte w tabeli. W ostatnich latach różnica między liczbą wymeldowanych a zameldowanych była coraz wyższa (rok 2009 – 3 163 osoby; 2010 r. – 3 194 osoby; 2011 rok – 3 652 osoby), dopiero w 2012 roku tendencja ta się odwróciła i różnica ta zmalała (wyniosła – 3 298 osób).

<sup>1</sup> Źródło: „Województwo Śląskie 2013 – podregiony, powiaty, gminy” – uzupełnienie wydawnictwa „Rocznik Statystyczny Województwa Śląskiego 2013”, Urząd Statystyczny Katowice, 2013

### Migracje na pobyt stały międzywojewódzkie

Jednostka terytorialna	zameldowania			wymeldowania		
	ogółem			ogółem		
	2010	2011	2012	2010	2011	2012
	osoba	osoba	osoba	osoba	osoba	osoba
ŚLĄSKIE *	8 224	7 744	7 520	11 418	11 396	10 818

źródło: Bank Danych Lokalnych

Jeżeli chodzi o migracje zagraniczne, to województwo śląskie jest od lat na pierwszym miejscu w Polsce, jeżeli chodzi o liczbę wymeldowanych na pobyt stały. W 2012 r. saldo migracji zagranicznych w regionie było ujemne i wynosiło minus 2 604 (w roku poprzednim -2 020).

Jednostka terytorialna	zameldowania			wymeldowania			Saldo migracji zagranicznych w 2012 roku
	Ogółem osoby			ogółem			
	2010	2011	2012	2010	2011	2012	
<b>ŚLĄSKIE</b>	<b>2214</b>	<b>2165</b>	2068	<b>3958</b>	<b>4185</b>	4672	-2604
DOLNOŚLĄSKIE	1813	1660	1589	2007	2148	2384	-795
OPOLSKIE	726	724	561	1848	2318	2297	-1736
POMORSKIE	1296	1376	1288	1396	1715	1774	-486
MAŁOPOLSKIE	1966	2011	1831	1231	1494	1608	223
WIELKOPOLSKIE	661	725	711	1094	1207	1438	-727
KUJAWSKO-POMORSKIE	526	582	478	766	910	956	-478
PODKARPACKIE	907	986	940	863	951	940	0
MAZOWIECKIE	1282	1441	1371	592	787	886	485
WARMIŃSKO-MAZURSKIE	755	764	707	740	808	881	-174
LUBUSKIE	557	528	547	557	693	728	-181
ŁÓDZKIE	533	504	473	556	551	658	-185
ZACHODNIOPOMORSKIE	739	749	847	565	633	641	206
PODLASKIE	521	511	467	421	587	530	-63
LUBELSKIE	421	407	351	459	583	505	-154
ŚWIĘTOKRZYSKIE	329	391	354	307	288	302	52

Źródło: Bank Danych Lokalnych

W 71 miastach naszego województwa mieszka około 78 proc. ogółu ludności województwa śląskiego (wskaźnik dla całej Polski jest niższy i wynosi około 61 proc.)

Śląskie znajduje się na pierwszym miejscu listy województw o najwyższej gęstości zaludnienia.

Z prognozy demograficznej GUS wynika, że w kolejnych latach będziemy mieć do czynienia z dalszym wyludnieniem się regionu. Utrzyma się ujemne saldo migracji zagranicznych na pobyt stały, jednak jego tempo w kolejnych latach będzie słabło.

**Prognoza salda migracji zagranicznych na pobyt stały Polski i województwa śląskiego (w tys. osób)<sup>2</sup>**

Wyszczególnienie	Lata				
	2010	2015	2020	2025	2030
Polska	- 21,7	- 11,1	- 10,0	- 10,0	- 10,0
Województwo śląskie	- 6,13	- 4,26	- 0,47	- 0,47	- 0,47

Prognoza długookresowa zakłada, że ogólna liczba ludności województwa śląskiego zmniejszy się w horyzoncie czasowym 2012 – 2035 o blisko 530 tys. osób, do poziomu 4 052 187 (w tym samych czasie w Polsce spadek ludności o prawie 2,1 mln, do poziomu 36,0 mln w 2035 r.).

W województwie śląskim będzie ubywać mieszkańców w miastach, a wzrastać na wsi, co spowoduje zmniejszanie się wskaźnika urbanizacji. Udział kobiet wśród ogółu mieszkańców utrzyma się na podobnym poziomie.

Wzrastać będzie udział ludności starszej powyżej 60 roku życia w ogólnej populacji (21,8% w 2012 roku; 31,5% w 2035 roku).

**Prognoza ludności według ekonomicznych grup wieku (w procentach)**

	Wiek	2012	2015	2020	2025	2030	2035
<b>Polska</b>	Ogółem	100,0	100,0	100,0	100,0	100,0	100,0
	0-14	15,0	15,2	15,6	15,0	13,7	12,5
	14-59	64,2	62,1	59,0	58,2	58,3	57,4
	60+	20,8	22,7	25,4	26,8	28,0	30,0
<b>Śląskie</b>	Ogółem	100,0	100,0	100,0	100,0	100,0	100,0
	0-14	13,8	14,1	14,6	14,0	12,8	11,7
	14-59	64,3	62,0	58,6	57,6	57,6	56,7
	60+	21,8	23,8	26,9	28,5	29,7	31,5

Źródło: Obliczenia własne, na podstawie danych Banku Danych Lokalnych GUS

<sup>2</sup>W prognozie GUS, zarówno dla migracji wewnętrznych jak i zagranicznych definitywnych (na pobyt stały), po 2020 r. - przyjęto stałe wartości strumieni migracyjnych.

## Pracujący

Z danych publikowanych przez Urząd Statystyczny w Katowicach wynika, że przeciętna liczba zatrudnionych w sektorze przedsiębiorstw w grudniu 2013 r. wyniosła 725,0 tys. osób i **zmniejszyła się** zarówno w skali roku o 2,0%, jak i miesiąca o 0,5% (w grudniu 2012 r. w relacji do grudnia 2011 r. spadek o 0,2%). W kraju przeciętne zatrudnienie **było wyższe w skali roku** (o 0,9%) natomiast w stosunku do listopada 2013 r. zmniejszyło się o 0,2%.

Przeciętne zatrudnienie w sektorze przedsiębiorstw kształtowało się następująco:

WYSZCZEGÓLNIENIE	XII 2013		I – XII 2013	
	w tys.	XII 2012=100	w tys.	I – XII 2012= =100
O G Ó Ł E M .....	725,0	98,0	733,3	98,3
w tym:				
Przemysł .....	429,5	97,4	434,1	98,1
górnictwo i wydobywanie .....	112,8	95,4	116,4	98,1
przetwórstwo przemysłowe .....	286,3	99,7	286,7	99,5
wytwarzanie i zaopatrywanie w energię elektryczną, gaz, parę wodną i gorącą wodę <sup>Δ</sup> .....	12,3	72,9	12,6	73,1
dostawa wody; gospodarowanie ściekami i odpadami; rekultywacja <sup>Δ</sup> .....	18,2	97,7	18,3	98,5
Budownictwo .....	62,4	93,4	65,8	95,4
Handel; naprawa pojazdów samochodowych <sup>Δ</sup> .....	93,5	99,0	93,1	97,5
Transport i gospodarka magazynowa .....	39,6	104,6	39,7	106,5
Obsługa rynku nieruchomości <sup>Δ</sup> .....	14,9	99,8	15,0	99,9
Działalność profesjonalna, naukowa i techniczna <sup>Δ</sup> .....	20,9	100,0	20,8	97,9
Administrowanie i działalność wspierająca <sup>Δ</sup> .....	29,0	99,5	29,5	95,3

<sup>Δ</sup> Nie obejmuje działów: Badania naukowe i prace rozwojowe oraz Działalność weterynaryjna.

Źródło: Urząd Statystyczny w Katowicach, Komunikat o sytuacji społeczno-gospodarczej województwa śląskiego w grudniu 2013 r.

Niższe niż w grudniu 2012 r. przeciętne zatrudnienie odnotowano w większości sekcji sektora przedsiębiorstw m.in. w: wytwarzaniu i zaopatrywaniu w energię elektryczną, gaz, parę wodną i gorącą wodę (o 27,1% – spowodowane to było głównie zmianami natury organizacyjnej wśród podmiotów sprawozdawczych), budownictwie (o 6,6%), oraz górnictwie i wydobywaniu (o 4,6%). Wyższa niż przed rokiem przeciętna liczba zatrudnionych wystąpiła m.in. w informacji i komunikacji (o 4,9%) oraz transporcie i gospodarce magazynowej (o 4,6%).

W okresie styczeń – grudzień 2013 r. przeciętna liczba zatrudnionych w sektorze przedsiębiorstw wyniosła 733,3 tys. osób i w porównaniu z analogicznym okresem 2012 r. zmniejszyła się o 1,7%.

## **Bezrobocie rejestrowane**

### **LICZBA BEZROBOTNYCH**

W ciągu roku odnotowano relatywnie niewielki wzrost liczby zarejestrowanych, zaś natężenie zjawiska utrzymywało się na podobnym poziomie. Podobnie jak rok wcześniej, cechą pozytywną był rosnący udział bezrobotnych uczestniczących w aktywnych formach przeciwdziałania bezrobociu.

Liczba bezrobotnych zarejestrowanych w powiatowych urzędach pracy w końcu grudnia 2013 roku wyniosła 208 296 osób. W ujęciu rocznym zbiorowość bezrobotnych powiększyła się o 2,9 tys. osób (dynamika wzrostu + 1,4 proc.). W stosunku do lat 2011–2012 (kiedy liczba bezrobotnych wzrosła o 10,4%), obserwowano malejącą dynamikę wzrostu bezrobocia.

W powiatach widoczne było terytorialne zróżnicowanie stanu bezrobocia. Najwięcej osób zarejestrowanych jako bezrobotne notowano w Częstochowie (15 492 osoby), Bytomiu (11 571 osób) i Katowicach (11 332 osoby). Na przeciwległym końcu listy rankingowej lokowały się powiaty o małej liczbie mieszkańców: bieruńsko - lędziński (1 611 osób), Żory (1 956 osób) oraz rybnicki (2 288 osób). Niezmiennie zauważalną tendencją bezrobocia jest jego sezonowość, miesiące wiosenno-letnie są okresami spadku liczby bezrobotnych, natomiast wyższy poziom tego zjawiska przypada na miesiące kończące i rozpoczynające rok kalendarzowy.

W ujęciu rocznym bezrobocie spadło w 12 powiatach, najbardziej w Sosnowcu (-607 osób, tj. redukcja liczby zarejestrowanych o 5,3%) oraz w powiatach żywieckim (-349 osób, tj. -4,0%) i zawierciańskim (-306 osób, tj. -3,9%).

Tendencję odwrotną, a więc wzrost liczby bezrobotnych, odnotowano w 24 powiatach. Najwyższą dynamikę wzrostu odnotowano w Jastrzębiu-Zdroju, gdzie na przestrzeni roku liczba bezrobotnych wzrosła o ponad jedną dziesiątą (+10,5%; tj. +395 osób). Biorąc pod uwagę kryterium liczb bezwzględnych, to najbardziej bezrobocie wzrosło w powiecie częstochowskim (o 715 osób, tj. +7,9%) oraz w Bytomiu (+605 osób, +5,5%). Także w Katowicach dynamicznie rosła liczba zarejestrowanych bezrobotnych, w ujęciu rocznym wzrost o 498 osób, tj. +4,6%. Pomimo, iż stolica regionu ciągle jeszcze charakteryzuje się niską stopą bezrobocia, to od momentu rozpoczęcia światowego kryzysu finansowego, liczba bezrobotnych w mieście podwoiła się (od grudnia 2008 r. wzrost o 195,8%, przy średniej wojewódzkiej +69,7%).

Jeżeli chodzi o podregiony, to w ujęciu rocznym znaczącą skalę spadku liczby zarejestrowanych bezrobotnych odnotowano w podregionie sosnowieckim i bielskim. Na niezmiennym poziomie kształtował się stan bezrobocia w podregionie tyskim.

Natomiast najwyższą dynamikę wzrostu zanotowano w podregionie rybnickim i katowickim. (odpowiednio +4,6% i 3,8%). Dokładne dane zawarto w tabeli:



Województwo / podregiony	Bezrobotni stan 31.12.		Wzrost (w osobach)	Dynamika 31.12.2012r. =100%
	2012	2013		
Województwo śląskie razem	205 459	208 296	2 837	101,4
w tym:				
Podregion sosnowiecki	38 050	36 924	-1 126	97,0
Podregion bielski	28 748	28 151	-597	97,9
Podregion tyski	12 422	12 398	-24	99,8
Podregion gliwicki	19 431	20 060	629	103,2
Podregion bytomski	23 418	24 206	788	103,4
Podregion rybnicki	21 032	21 990	958	104,6
Podregion katowicki	28 129	29 193	1 064	103,8
Podregion częstochowski	34 229	35 374	1 145	103,3

## STOPA BEZROBOCIA

W stosunku do sytuacji sprzed roku natężenie zjawiska, mierzone wysokością stopy bezrobocia, wzrosło nieznacznie. Według stanu na 31 grudnia 2013 r. stopa bezrobocia w Śląskiem wynosiła 11,2% (kraj 13,4%). W ujęciu rocznym w województwie wartość tego wskaźnika wzrosła o 0,1 pkt proc. (31.12.2012 r. – 11,1%). W kraju, w ujęciu rocznym, wysokość stopy bezrobocia pozostała niezmienna. W końcu roku Śląskie znajdowało się na trzecim miejscu listy województw o najniższej wartości stopy bezrobocia, tuż za Wielkopolską (9,6%) i Mazowszem (11,0%). Bez względu na rok sprawozdawczy natężenie bezrobocia w naszym regionie należy do najniższych w kraju.

W końcu grudnia 2013 r. wysokość stopy bezrobocia w Katowicach wynosiła 5,4%. Na przeciwległej pozycji znajdował się powiat częstochowski, gdzie wysokość tego wskaźnika osiągnęła wartość 21,7%. Jak widać, powiat o najwyższej i najniższej stopie bezrobocia dzieliła w grudniu 2013 r. różnica 16,3 pkt proc. Jeżeli chodzi o podregiony, to w omawianym okresie najniższą stopę bezrobocia notowano w podregionie tuskim (7,1%) i katowickim (8,1%); potem kolejno w podregionie: gliwickim (10,0%), rybnickim (10,1%), bielskim (10,2%), sosnowieckim (14,5%) oraz w bytomskim (15,9%). Najwyższą stopą bezrobocia charakteryzował się podregion częstochowski (16,3%).

## KOBIETY

W końcu grudnia 2013 r. wśród ogółu zarejestrowanych 53,4% stanowiły bezrobotne kobiety. W ciągu roku udział pań obniżył się o 1,3 pkt proc., zaś liczba bezrobotnych kobiet zmniejszyła się o 1,2 tys. W zbiorowości mężczyzn liczba zaewidencjonowanych wzrosła o 4,0 tys. osób (31.12.2012 r. – 93 143, 31.12.2013 r. – 97 161).

Znacząca nadreprezentacja kobiet wśród ogółu zarejestrowanych obserwowana jest w Żorach (gdzie kobiety to 63,0% wśród ogółu bezrobotnych), powiecie wodzisławskim (62,7%) oraz w Rybniku (62,2%). Odsetek bezrobotnych kobiet jest

najniższy w północnej części regionu, tj. w powiecie częstochowskim (47,1%) i kłobuckim (48,3%) oraz w Częstochowie (48,5%).

## **POPZREDNIO PRACUJĄCY**

Zdecydowana większość wśród zarejestrowanych bezrobotnych to osoby legitymujące się stażem pracy (według stanu na 31.12.2013 r. – 173,9 tys., tj. 83,5% ogółu). Pozostali – 34,4 tys. tj. 16,5% ogółu nie posiada doświadczenia zawodowego. W ciągu roku liczba bezrobotnych poprzednio pracujących wzrosła o 3,6 tys., nieznacznie wzrósł również ich procentowy udział wśród ogółu (31.12.2012 r. – 82,9%). Podobnie jak przed rokiem, bezrobotni, którzy legitymowali się stażem pracy, najczęściej pracowali w sekcjach PKD: Przetwórstwo przemysłowe (19,1% poprzednio pracujących); Handel hurtowy i detaliczny; naprawa pojazdów mechanicznych, włączając motocykle (18,7%) oraz Budownictwo (12,0%). Z wyżej wymienionych sekcji pochodziło połowę poprzednio pracujących (49,8%). Równocześnie w stosunku do co dziewiątego bezrobotnego legitymującego się stażem pracy, pracownicy urzędów nie potrafili zidentyfikować miejsca działalności ostatniego zatrudnienia (11,1%).

## **BEZROBOTNI: MIASTO – WIEŚ**

Na silnie zurbanizowanym Śląsku zdecydowana większość bezrobotnych (77,9%) zamieszkuje miasta. W końcu grudnia 2013 r. na terenach wiejskich mieszkało 22,1% ogółu zarejestrowanych, tj. 46,1 tys. osób. W ciągu roku liczba bezrobotnej ludności wiejskiej wzrosła o 938 osób (tj. o 2,1 proc.). W tym samym czasie liczba bezrobotnych mieszkańców miast zwiększyła się o 1,9 tys., co oznacza wzrost o 1,2 proc. Problem bezrobocia na wsi niezmiennie dotyczy głównie mieszkańców podregionu bielskiego, gdzie w końcu 2013 roku zarejestrowanych było 14,9 tys. bezrobotnych zamieszkałych na wsi, co stanowiło ponad połowę ogółu bezrobotnych w tym podregionie (52,8%). W podregionie częstochowskim było 14,5 tys. bezrobotnych zamieszkałych na wsi, tj. 40,9% ogółu zarejestrowanych w tym podregionie. Dla porównania w podregionie gliwickim bezrobotni z terenów wiejskich to zaledwie 7,7% ogółu (1,5 tys. osób). W podregionie katowickim, który skupia wyłącznie miasta na prawach powiatu (tzw. powiaty grodzkie) problem opisywanego bezrobocia nie występuje.

## **BEZROBOTNI Z PRAWEM DO ZASIŁKU**

Zdecydowana większość zarejestrowanych nie pobiera zasiłku dla bezrobotnych. W końcu grudnia 2013 r. prawo do tego świadczenia posiadało 28,2 tys. osób, tj. 13,5% ogółu zaewidencjonowanych. W stosunku do sytuacji sprzed roku liczba zasiłkobiorców spadła o 3,9 tys. osób. Obniżył się także procentowy udział pobierających zasiłek wśród ogółu bezrobotnych (31.12.2012 r. – 32,1 tys., tj. 15,6% ogółu). Sytuacja powiatów w opisywanym aspekcie jest zróżnicowana.

Według stanu na 31.12.2013 r. najwyższy odsetek uprawnionych do pobierania zasiłku dla bezrobotnych notowano w powiatach ziemskich: myszkowskim (22,8%) częstochowskim (22,6%) i kłobuckim (18,5%). Odwrotna sytuacja wystąpiła w Jastrzębiu-Zdroju (8,2%), Zabrze (8,9%) oraz w powiecie rybnickim (9,6%).

Według stanu na 01 stycznia 2014 r. wysokość zasiłku podstawowego dla osób bezrobotnych w okresie pierwszych 3 miesięcy to 823,60 zł, natomiast w okresie kolejnych miesięcy posiadania prawa do zasiłku to 646,70 zł.

## BEZROBOTNI BĘDĄCY W SZCZEGÓLNEJ SYTUACJI NA RYNKU PRACY

Ustawa o promocji zatrudnienia i instytucjach rynku pracy wymienia 11 kategorii bezrobotnych kwalifikujących się do osób będących w szczególnej sytuacji na rynku pracy.

Bezrobotni w szczególnej sytuacji na rynku pracy*	31.12.2012		31.12.2013		Wzrost	
	liczba	udział w ogółem (%)	liczba	udział w ogółem (%)	osoby	Dynamika 2012 r. =100
Do 25 roku życia	35 847	17,4	33 616	16,1	<b>-2 231</b>	<b>93,8</b>
Długotrwale bezrobotni	93 933	45,7	104 500	50,2	<b>10 567</b>	<b>111,2</b>
Kobiety, które nie podjęły zatrudnienia po urodzeniu dziecka**	21 576	19,2	22 890	20,6	<b>1 314</b>	<b>106,1</b>
Powyżej 50 roku życia	49 956	24,3	53 706	25,8	<b>3 750</b>	<b>107,5</b>
Bez kwalifikacji zawodowych	59 280	28,9	61 063	29,3	<b>1 783</b>	<b>103,0</b>
Bez doświadczenia	48 179	23,4	47 825	23,0	<b>-354</b>	<b>99,3</b>
Bez wykształcenia średniego	114 013	55,5	116 683	56,0	<b>2 670</b>	<b>102,3</b>
Samotnie wychowujący co najmniej jedno dziecko do 18 roku życia	20 424	9,9	21 593	10,4	<b>1 169</b>	<b>105,7</b>
Osoby, które po odbyciu kary pozbawienia wolności nie podjęły zatrudnienia	5 275	2,6	6 021	2,9	<b>746</b>	<b>114,1</b>
Niepelnosprawni	12 475	6,1	12 822	6,2	<b>347</b>	<b>102,8</b>
Bezrobotni po zakończeniu realizacji kontraktu socjalnego	317	0,2	339	0,2	<b>22</b>	<b>106,9</b>
<b>Liczba bezrobotnych ogółem</b>	<b>205 459</b>		<b>208 296</b>		<b>2 837</b>	<b>101,4</b>

\*dane liczbowe oraz odsetki nie sumują się, gdyż jeden bezrobotny może kwalifikować się do kilku kategorii równocześnie;

\*\*wśród ogółu bezrobotnych kobiet.

## BEZROBOTNI DO 25 ROKU ŻYCIA

W końcu grudnia 2013 r. bez pracy pozostawało 33,6 tys. bezrobotnych poniżej 25 roku życia. W ujęciu rocznym liczba najmłodszych bezrobotnych spadła o 2,2 tys. osób, tj. o 6,2 proc. Według stanu na 31.12.2013 r. bezrobotna młodzież to 16,1% ogółu zarejestrowanych, rok wcześniej ten udział był wyższy i wynosił 17,4%.

Wśród zarejestrowanych bezrobotnych do 25 roku życia dominowały kobiety, które stanowiły 54,5% tej subpopulacji (18 308 osób). Natężenie bezrobocia młodzieży w poszczególnych powiatach jest zróżnicowane. W końcu 2013 r. najwyższe udziały bezrobotnej młodzieży obserwowano w powiatach: pszczyńskim (24,8%), wodzisławskim (24,5%) i lublinieckim (23,9%). Najniższe udziały bezrobotnej

młodzieży notowano w dużych miastach na prawach powiatu, tj. w Częstochowie (8,0%), Bielsku-Białej (10,9%) oraz Dąbrowie Górniczej (11,8%).

Podjęcie pracy w czasie lub po ukończeniu edukacji stanowi pierwszy, znaczący krok w życiu zawodowym młodego człowieka. Czas poszukiwania pracy wpływa na szanse bezrobotnych na szybko zmieniającym się rynku pracy. W grupie bezrobotnej młodzieży przeważają osoby pozostające bez zatrudnienia w okresie od 1 do 3 miesięcy (29,8%) oraz od 3 do 6 miesięcy (24,9%). Jeśli chodzi o grupę osób chronicznie bezrobotnych (pozostających bez pracy nieprzerwanie ponad 24 miesiące), to ich udział w strukturze bezrobotnej młodzieży jest niski i wynosi 5,3%.

## **BEZROBOTNI POWYŻEJ 50 ROKU ŻYCIA**

W końcu grudnia 2013 r. w rejestrach powiatowych urzędów pracy zaewidencjonowanych było 53,7 tys. bezrobotnych powyżej 50 roku życia, co stanowiło 25,8% ogółu bezrobotnych (rok wcześniej analogiczny odsetek 24,3%).

Bezrobotni powyżej 50 roku życia to jedna z niewielu kategorii, w których notujemy nadreprezentację mężczyzn. Udział kobiet wynosi zaledwie 43,4%.

W końcu 2013 r. problem braku pracy w grupie 50+ najbardziej widoczny był w dużych ośrodkach przemysłowych, gdzie bezrobotni tej kategorii stanowili nawet ponad jedną trzecią zarejestrowanych: Częstochowa (35,3%), Bielsko-Biała (33,1%), Tychy (30,7%), Dąbrowa Górnicza (29,6%).

Biorąc pod uwagę kryterium procentowego udziału grupy 50+ wśród ogółu zaewidencjonowanych, to bezrobocie osób powyżej 50 roku życia najmniej widoczne było w powiatach podregionu rybnickiego: Jastrzębiu Zdroju (15,4%) i wodzisławskim (18,2%).

Możliwości zatrudnieniowe bezrobotnych powyżej 50 roku życia ogranicza niski poziom wykształcenia. W tej kategorii osób będących w szczególnej sytuacji na rynku pracy aż 32,9% ma wykształcenie podstawowe, zaś 36,5% posiada wykształcenie zasadnicze zawodowe. Zaledwie 4,8% legitymuje się wyższym wykształceniem.

Drugą barierą utrudniającą sukces na rynku pracy jest długookresowe bezrobocie. Wśród bezrobotnych z grupy 50+ aż 45,3% pozostaje bez zatrudnienia nieprzerwanie przez ponad 12 miesięcy (rok wcześniej odpowiedni wskaźnik był nieco niższy i wynosił 42,0%).

## **OSOBY DŁUGOTRWALE BEZROBOTNE**

Do grupy długotrwale bezrobotnych zaliczane są osoby pozostające w rejestrze powiatowego urzędu pracy łącznie przez okres ponad 12 miesięcy w okresie ostatnich 2 lat, z wyłączeniem okresów odbywania stażu i przygotowania zawodowego dorosłych. W ciągu roku liczebność tej zbiorowości powiększyła się o 10,6 tys. osób, do poziomu 104,5 tys. W ciągu roku udział długotrwale bezrobotnych w ogólnej liczbie zaewidencjonowanych wzrósł aż o 4,5 pkt. proc., z 45,7% w grudniu 2012 r. do 50,2% w końcu 2013 r. Wśród długotrwale bezrobotnych dominują kobiety (57,0% w końcu grudnia 2013 r., wobec 58,3% w grudniu 2012 r.).

Utrzymuje się zróżnicowanie przestrzenne poziomu długotrwałego bezrobocia. W końcu 2013 r. najwięcej bezrobotnych tej kategorii zaewidencjonowanych było

w Częstochowie (8,6 tys., tj. 55,4% ogółu bezrobotnych w tym mieście) i Bytomiu (7,1 tys.; 60,9%). W najmniejszym stopniu problem długotrwałego bezrobocia dotyczył powiat bieruńsko-lędzkiński (606 osób, tj. 37,6% ogółu) oraz Żory (680 osób; 34,8%).

## **BEZROBOTNI BEZ KWALIFIKACJI ZAWODOWYCH**

Według stanu na 31.12.2013 r. do grupy bezrobotnych bez kwalifikacji zawodowych zaliczało się 61,1 tys. osób (29,3% ogółu bezrobotnych).

Zgodnie z zapisami ustawy o promocji zatrudnienia i instytucjach rynku pracy bezrobotni bez kwalifikacji zawodowych, to osoby nie posiadające kwalifikacji do wykonywania jakiegokolwiek zawodu, poświadczonych dyplomem, świadectwem, zaświadczeniem instytucji szkoleniowej lub innym dokumentem uprawniającym do wykonywania zawodu. W ciągu roku liczba bezrobotnych tej kategorii wzrosła o 1,8 tys. osób, udział wzrósł 0,4 pkt proc.

## **NIEPEŁNOSPRAWNI BEZROBOTNI**

W końcu grudnia 2013 roku liczba bezrobotnych niepełnosprawnych wynosiła 12,8 tys. i przez okres roku zwiększyła się o 347 osoby (tj. o 2,8 proc.). Nieznacznie wzrósł udział bezrobotnych niepełnosprawnych wśród ogółu, z 6,1% w grudniu 2012 r. do 6,2% w grudniu 2013 r.

Według stanu na 31.12.2013 r. najwięcej osób niepełnosprawnych zarejestrowanych było w: Częstochowie (1,4 tys. osób, tj. 9,2% ogółu), Bielsku-Białej (880 osób; w tym mieście ci siódmy zarejestrowany jest osobą niepełnosprawną; 14,0%) oraz Sosnowcu (696 osób). Najmniej bezrobotnych omawianej kategorii zaewidencjonowanych było w powiatach ziemskich lublinieckim (97 osób) i bieruńsko-lędzkińskim (114 bezrobotnych niepełnosprawnych) oraz w mieście Żory (113 osób).

Wśród bezrobotnych niepełnosprawnych udziały kobiet i mężczyzn są w zasadzie równe. Według stanu na 31.12.2013 r. udział pań wynosił 49,9%, rok wcześniej – 50,7%.

## **BEZROBOTNI ABSOLWENCI**

Bezrobotni absolwenci (bezrobotni w okresie do 12 miesięcy od ukończenia nauki szkolnej) to według stanu na koniec grudnia 2013 r. roku 5,1% ogółu zarejestrowanych (31.12.2013 r. – 10 707 osób). W ujęciu rocznym liczebność tej kategorii spadła o 406 osób, tj. o 3,7 proc. Wśród bezrobotnych absolwentów zdecydowanie dominowały kobiety (58,5%). Według stanu na 31.12.2013 r. najwięcej bezrobotnych absolwentów zarejestrowanych było w powiecie cieszyńskim (554), Katowicach (542) oraz w żywieckim (518 osób) i wodzisławskim (512 osób). Najmniej osób tej kategorii zaewidencjonowanych było powiecie gliwickim oraz w mieście Świętochłowice (po 105 osób). Wśród bezrobotnych absolwentów osoby z wyższym wykształceniem stanowiły 32,3% (3 462 osoby).

## **STRUKTURA WYKSZTAŁCENIA BEZROBOTNYCH**

**Na przestrzeni roku struktura wykształcenia śląskich bezrobotnych nie zmieniła się znacząco.** Niezmiennie ponad połowę zarejestrowanych stanowili

bezrobotni z wykształceniem zasadniczym zawodowym oraz gimnazjalnym i poniżej (razem ponad 116,7 tys. osób w tym 58,9 tys. osób z wykształceniem zasadniczym zawodowym oraz 57,8 tys. z wykształceniem gimnazjalnym i poniżej).

Bezrobotni z wykształceniem średnim policealnym i zawodowym stanowili 22,5% ogółu zarejestrowanych (31.12.2013 r. – 46,9 tys. osób). Rok wcześniej analogiczny udział wynosił 22,9%. W ciągu roku liczebność tej kategorii wzrosła o 275 osób.

Według stanu na 31 grudnia 2013 r. bez pracy pozostawało 19,2 tys. bezrobotnych z wykształceniem średnim ogólnokształcącym, w tym aż 68,0% to kobiety. Osoby tej kategorii stanowiły 9,2% ogółu zarejestrowanych (rok wcześniej odpowiednio 9,3%).

Bezrobotni z wyższym wykształceniem (25,5 tys. osób) to podobnie jak przed rokiem, 12,3% ogółu zarejestrowanych. W tej zbiorowości zdecydowanie dominowały kobiety (17,1 tys., tj. 67,1%). W ciągu roku liczba bezrobotnych o potencjalnie najwyższych kwalifikacjach nieznacznie wzrosła (+296 osób). W zbiorowości osób z wyższym wykształceniem odsetek długookresowego bezrobocia jest nieco niższy niż w pozostałych grupach wyodrębnionych ze względu na poziom wykształcenia; co czwarty pozostaje w rejestrach nieprzerwanie ponad 12 miesięcy (27,4%; przy średniej wojewódzkiej 35,2%).

POZIOM WYKSZTAŁCENIA	31.12.2012		31.12.2013		Wzrost bezrobocia	
	osoby	% udział	osoby	% udział	w osobach	w %
<b>Ogółem</b>	<b>205 459</b>	<b>100</b>	<b>208 296</b>	100	<b>2 837</b>	<b>101,4</b>
wyższe	<b>25 246</b>	12,3	<b>25 542</b>	12,3	<b>296</b>	101,2
policealne i średnie zawodowe	<b>47 137</b>	22,9	<b>46 862</b>	22,5	<b>-275</b>	99,4
średnie ogólnokształcące	<b>19 063</b>	9,3	<b>19 209</b>	9,2	<b>146</b>	100,8
zasadnicze zawodowe	<b>57 469</b>	28	<b>58 915</b>	28,3	<b>1 446</b>	102,5
gimnazjalne i poniżej	<b>56 544</b>	27,5	<b>57 768</b>	27,7	<b>1 224</b>	102,2

## PŁYNNOŚĆ BEZROBOCIA

Na przestrzeni 2013 r. w powiatowych urzędach pracy województwa śląskiego zarejestrowało się 293,8 tys. osób tj. o 4,3 tys. więcej niż rok wcześniej (+1,5 proc.). Najwięcej rejestracji było w styczniu 2013 r. (34 993), natomiast najmniej w czerwcu (19 325).

Wśród napływających do bezrobocia nieznacznie dominowali mężczyźni (w okresie od stycznia do grudnia 2013 r. panie stanowiły 49,2% „napływu”). Zdecydowana większość rejestrujących się to osoby legitymujące się stażem pracy (80,8% „napływu”). W ubiegłym roku wśród noworejestrujących się ponad połowę stanowiły osoby w wieku 25-49 lat (159,9 tys., 54,4%). Bezrobotni w wieku od 18 do 24 lat to 27,7% „napływu” (81,3 tys.). Osoby powyżej 50 roku życia odpowiednio 17,9% (52,5 tys.). W stosunku do danych z 2012 roku, liczba noworejestrujących się bezrobotnych w wieku od 18 do 24 lat pozostawała stabilna (wzrost na granicy błędu statystycznego; +0,4 proc.). Liczba noworejestrujących się z przedziału wiekowego

od 25-49 lat wzrosła o 1,1 proc. „Napływ” osób z kategorii 50+ był największy, w ujęciu rocznym wzrost o 2,2 tys. osób (+4,5 proc.).

Na przestrzeni 2013 roku z rejestrów wyłączono 290,9 tys. bezrobotnych tj. o 20,7 tys. więcej niż rok wcześniej. W okresie od stycznia do grudnia 2013 r. kobiety stanowiły 50,1% „odpływu”; w tym samym okresie 2012 r. udział pań był nieco wyższy – 51,2%.

W 2013 r. liczba wyłączonych z tytułu niepotwierdzenia gotowości do pracy wyniosła 95 330 osób (tj. 32,8% „odpływu”). W 2012 r. odpowiednio 96 998 osób (tj. 35,9%). W całym 2013 roku z tytułu rozpoczęcia zatrudnienia wyrejestrowano 127,3 tys. osób, tj. 43,7% „odpływu” (w 2012 r.: 111,4 tys., tj. 41,2%). W 2013 roku znacząco wzrosła liczba bezrobotnych, którzy zostali wyłączeni z tytułu rozpoczęcia szkoleń (2012 r. 8 443 osoby; 2013 r. – 10 472 osoby; wzrost o 2029 osób, tj+ 24,0%). Zwiększyła się liczba bezrobotnych kierowanych na staże (2012 r. 16 579 osób; 2013r. – 18 706 osób; wzrost o 2 127 osób, tj.+ 12,8%).

W ujęciu rocznym zwiększyła się, o ponad 14 proc., liczba bezrobotnych skierowanych do prac subsydiowanych (2012 r. – 9 925 osób; 2013 r. – 11 335 osób). Większą popularnością cieszyły się dotacje na rozpoczęcie własnej działalności gospodarczej, które w 2013 r. otrzymało 4 380 bezrobotnych (wobec 3 935 osób w 2012 roku). Dodatkowo 3 305 osób podjęło pracę na stanowiskach utworzonych w ramach refundacji kosztów zatrudnienia bezrobotnego (rok wcześniej z tego tytułu wyłączono 3047 osób, zatem wzrost o 258 osób, tj +8,5%). Podobnie jak w latach ubiegłych, niewielką popularnością cieszyły się prace interwencyjne, które w 2013 roku podjęło 1316 bezrobotnych (rok 2012, odpowiednio 1239 osób). Dynamicznie, bo aż o 36,8 proc., wzrosła natomiast liczba wyłączonych z powodu podjęcia zatrudnienia w ramach robót publicznych (2012 r. – 1570 wyłączonych; 2013 r. – 2147 osób; wzrost o 577 osób rozpoczynających roboty publicznie)

W okresie od stycznia do końca grudnia 2013 roku z tytułu skierowania do prac społecznie użytecznych dokonano 4532 wyłączeń (w 2012 r. odpowiednio 4654 wyłączenia).

W sumie w 2013 roku z tytułu rozpoczęcia aktywnych form przeciwdziałania bezrobociu (afpb) wyłączono 44 914 osób, rok wcześniej ich liczba była o 5 388 mniejsza (w 2012 roku z tytułu udzielenia dotacji, zatrudnienia na stanowisku refundowanym, rozpoczęcia robót publicznych lub prac interwencyjnych, skierowania na staże, szkolenia, do prac społecznie użytecznych lub rozpoczęcia przygotowania zawodowego dorosłych wyłącznie 39 526 osób). Jak wynika z powyższych danych w ujęciu rocznym liczba osób objętych afpd wzrosła o 13,6 procent.

## **INFORMACJE O WOLNYCH MIEJSCACH PRACY I MIEJSCACH AKTYWIZACJI ZAWODOWEJ**

Od stycznia do grudnia 2013 r. do urzędów pracy zgłoszono 105,3 tys. informacji o wolnych miejscach pracy i miejscach aktywizacji zawodowej, tj. o 7,7 tys.

więcej niż w analogicznym okresie poprzedniego roku (w 2012 r. – 97,6 tys. ofert). W 2013 roku 21,8% propozycji stanowiły subsydiowane miejsca aktywizacji zawodowej (głównie staże), rok wcześniej analogiczny odsetek wynosił 21,1%.

## **ZWOLNIENIA GRUPOWE**

W 2013 r. w województwie śląskim planowano objąć zwolnieniami grupowymi 13 880 osób, tj. o 4,1 tys. osób mniej niż w 2012 r.

W 2013 r. śląskie powiatowe urzędy pracy otrzymały informację o dokonanych zwolnieniach grupowych, na podstawie wcześniejszych zgłoszeń, którymi objętych zostało 11 708 osób. W ujęciu rocznym liczba zwolnionych w ramach tzw. „grupówek” wzrosła o 3,4 tys. (w 2012 r. pracę z tytułu zwolnień grupowych utraciło 8 335 osób).

Szacuje się, że blisko 60 proc. otrzymanych informacji o zwolnieniach grupowych dotyczyło pracowników spoza województwa śląskiego (firmy zgłaszające zwolnienia grupowe miały jedynie siedzibę w naszym województwie, pracowników zwalniały w całej Polsce).

## **Aktywność zawodowa według Badania Aktywności Ekonomicznej Ludności BAEL**

Z danych BAEL wynika, że w III kwartale 2013 r. w województwie śląskim liczba ludności w wieku 15 lat i więcej stanowiła 12,6% omawianej zbiorowości w kraju. W województwie odnotowano niższy niż w kraju współczynnik aktywności zawodowej, wskaźnik zatrudnienia oraz niższą stopę bezrobocia<sup>3</sup>

Współczynnik aktywności zawodowej w III kwartale 2013 r. wyniósł 54,9% (w kraju 56,2%). Był on wyższy dla mężczyzn niż dla kobiet (62,2% wobec 47,8%) oraz wyższy dla mieszkańców wsi niż miast (55,2% wobec 54,8%). W porównaniu z III kwartałem 2012 r. odnotowano wzrost współczynnika aktywności zawodowej ludności o 0,7 p. proc., przy czym wśród kobiet o 1,0 p. proc., natomiast wśród mężczyzn nie zmienił się i wyniósł 62,2%. Zwiększyła się aktywność zawodowa mieszkańców miast (o 0,9 p. proc.), natomiast dla mieszkańców wsi zmniejszyła się (o 0,3 p. proc.).

Najwyższy poziom aktywności zawodowej odnotowano wśród osób z wykształceniem wyższym (80,2%) oraz policealnym i średnim zawodowym (64,3%), natomiast najniższy z wykształceniem gimnazjalnym i niższym (15,4%). Dla mężczyzn z wykształceniem wyższym współczynnik aktywności zawodowej wynosił 85,0% a dla kobiet z tym samym wykształceniem – 76,8%.

---

<sup>3</sup> Źródłem tej części informacji są w całości dane Urzędu Statystycznego w Katowicach, , publikowane na stronie internetowej Urzędu [http://www.stat.gov.pl/cps/rde/xbcr/katow/ASSETS\\_AktywnoscIIIkw2013.pdf](http://www.stat.gov.pl/cps/rde/xbcr/katow/ASSETS_AktywnoscIIIkw2013.pdf)



Dokładne dane dotyczące aktywności zawodowej mieszkańców województwa śląskiego zawarto w tabeli.

W ujęciu rocznym wskaźnik zatrudnienia mieszkańców województwa śląskiego w wieku powyżej 15 roku życia wzrósł z 49,0% w III kwartale 2012 r. do 50,2% w III kwartale 2013 r.

**Aktywność ekonomiczna ludności w wieku 15 lat i więcej według wieku i poziomu wykształcenia w III kwartale 2013 r.**

Wyszczególnienie	Ogółem	Aktywni zawodowo			Bierni zawodowo	Współczynnik aktywności zawodowej	Wskaźnik zatrudnienia	Stopa bezrobocia
		razem	pracujący	bezrobotni				
	w tysiącach					w %		
Ogółem	3 900	2 140	1 956	184	1 760	54,9	50,2	8,6
WEDŁUG WIEKU								
15 - 24 lata	521	186	136	50	331	36,3	26,9	26,5
25 - 34	662	578	528	51	82	87,3	79,8	8,8
35 - 44	664	581	543	38	82	87,5	81,8	6,5
45 - 54	659	496	462	33	163	75,3	70,1	6,7
55 lat i więcej	1 397	295	283	12	1 102	21,1	20,3	4,1
Wiek:								
produkcyjny	2 918	2 094	1 911	183	824	71,8	65,5	8,7
poprodukcyjny	854	43	42	-	810	5,0	4,9	x
WEDŁUG POZIOMU WYKSZTAŁCENIA								
Wyższe	805	646	617	29	159	80,2	76,6	4,5
Policealne i średnie zawodowe	989	636	591	46	353	64,3	59,7	7,2
Średnie ogólnokształcące	361	175	148	27	186	48,5	41,0	15,4
Zasadnicze zawodowe	1 111	584	524	60	527	52,6	47,2	10,3
Gimnazjum, podstawowe, niepełne podstawowe i bez wykształcenia szkolnego	635	98	76	23	536	15,4	12,0	23,5

Źródło: Badanie Aktywności Ekonomicznej Ludności, Urząd Statystyczny, Katowice, zestawienie WUP

**Co istotne, według metodologii BAEL, stopa bezrobocia w województwie śląskim spadła, z 9,5% w III kwartale 2012 roku do 8,6% w III kwartale 2013 r.**

Bez względu na rok sprawozdawczy, wysokość wskaźnika zatrudnienia w województwie śląskim odbiega in minus od średniej ogólnopolskiej. W Banku Danych Lokalnych GUS najbardziej aktualne informacje dotyczą roku 2012, kiedy to średniorocznie wskaźnik zatrudnienia w grupie ludności w wieku produkcyjnym wynosił w Polsce 65,4%, zaś w naszym województwie 63,2%

**Śląskie na tle kraju. Dane średnioroczne.**

**Wskaźnik zatrudnienia ludności w wieku produkcyjnym – OGÓŁEM**

*Ujęcie rankingowe wg ostatniej kolumny tabeli*

Jednostka terytorialna	2004	2005	2006	2007	2008	2009	2010	2011	2012
	%	%	%	%	%	%	%	%	%
POLSKA	56,1	57,1	59,4	62,3	64,9	65,0	64,6	65,0	65,4
MAZOWIECKIE	61,9	62,1	64,0	66,2	70,5	70,5	69,6	70,4	71,7
PODLASKIE	61,1	62,1	63,1	65,1	67,9	68,2	64,9	66,3	67,5
ŁÓDZKIE	57,6	58,5	61,4	64,6	67,0	66,7	67,3	67,9	67,0
WIELKOPOLSKIE	57,9	57,9	60,1	63,1	65,9	66,1	66,1	66,0	66,8
LUBELSKIE	58,6	60,1	62,0	65,1	64,5	64,5	64,8	65,4	65,8
OPOLSKIE	56,0	57,1	60,1	60,9	62,9	63,4	63,9	64,8	65,7
POMORSKIE	54,1	55,1	58,1	61,9	64,6	64,1	64,5	64,7	65,1
MAŁOPOLSKIE	59,2	59,5	60,8	63,6	66,7	65,7	64,8	65,1	64,5
ŚWIĘTOKRZYSKIE	53,4	55,8	59,7	63,9	66,5	64,6	64,3	63,8	64,3
KUJAWSKO-POMORSKIE	54,8	55,7	56,3	59,4	61,4	62,6	62,3	63,0	63,9
DOLNOŚLĄSKIE	51,0	53,1	57,3	59,6	62,1	63,3	63,1	63,3	63,6
<b>ŚLĄSKIE</b>	<b>52,4</b>	<b>53,9</b>	<b>56,2</b>	<b>59,0</b>	<b>61,4</b>	<b>62,5</b>	<b>62,1</b>	<b>63,0</b>	<b>63,2</b>
LUBUSKIE	51,6	55,4	57,5	61,1	62,8	61,5	62,5	63,3	63,2
PODKARPACKIE	55,9	57,1	59,5	62,3	63,8	63,8	62,8	62,3	62,4
ZACHODNIOPOMORSKIE	52,1	52,6	53,9	56,7	59,6	60,5	59,4	59,8	61,7
WARMIŃSKO-MAZURSKIE	52,6	53,6	56,0	59,7	61,3	61,4	61,2	60,4	59,1

Równocześnie wyraźnie widać, że w stosunku do średniej krajowej, nieco większe różnice w wysokości wskaźnika zatrudnienia notowane są wśród mężczyzn.

**Śląskie na tle kraju.**

**Wskaźnik zatrudnienia ludności w wieku produkcyjnym – KOBIECY**

*Ujęcie rankingowe wg ostatniej kolumny tabeli*

Jednostka terytorialna	Kobiety									
	2004	2005	2006	2007	2008	2009	2010	2011	2012	
	%	%	%	%	%	%	%	%	%	
POLSKA	51,4	51,9	53,9	56,8	59,1	59,7	59,9	60,2	60,8	
PODLASKIE	58,5	57,4	59,9	62,5	65,5	66,5	65,7	66,1	67,9	

Jednostka terytorialna	Kobiety								
	2004	2005	2006	2007	2008	2009	2010	2011	2012
	%	%	%	%	%	%	%	%	%
MAZOWIECKIE	52,7	55,0	58,1	60,9	63,0	62,4	63,6	64,2	63,5
POMORSKIE	54,5	56,8	58,0	60,7	63,7	63,9	62,2	62,8	63,3
LUBELSKIE	55,3	55,9	58,3	61,3	60,6	60,8	61,5	62,3	62,7
ŚLĄSKIE	47,2	48,3	52,0	52,6	55,4	58,5	59,4	61,0	60,1
ZACHODNIOPOMORSKIE	48,2	47,9	51,4	55,9	58,4	57,9	58,6	58,7	60,0
MAŁOPOLSKIE	49,1	51,8	55,7	58,6	61,5	61,3	60,9	59,0	59,8
ŁÓDZKIE	54,7	54,9	56,3	58,1	61,0	60,0	59,5	60,6	59,5
ŚWIĘTOKRZYSKIE	47,2	49,6	52,0	55,7	56,3	57,0	58,6	59,5	59,0
KUJAWSKO-POMORSKIE	51,1	50,2	52,4	55,4	57,5	58,2	59,0	58,4	59,0
LUBUSKIE	49,5	49,7	52,5	52,4	54,9	56,6	57,5	57,8	59,0
WIELKOPOLSKIE	48,0	48,9	49,3	52,9	56,2	57,2	56,9	57,4	58,7
OPOLSKIE	51,1	53,2	54,5	57,5	58,5	58,5	58,6	57,4	58,3
PODKARPACKIE	49,7	49,5	50,3	52,7	53,2	55,8	56,6	56,7	58,0
DOLNOŚLĄSKIE	47,9	46,5	47,1	51,3	54,2	54,9	55,6	55,0	57,1
WARMIŃSKO-MAZURSKIE	46,8	47,7	49,6	53,7	54,9	55,4	55,9	53,9	54,3

**Śląskie na tle kraju.**

**Wskaźnik zatrudnienia ludności w wieku produkcyjnym – Mężczyźni**

*Ujęcie rankingowe wg ostatniej kolumny tabeli*

Jednostka terytorialna	mężczyźni								
	2004	2005	2006	2007	2008	2009	2010	2011	2012
	%	%	%	%	%	%	%	%	%
POLSKA	60,5	62,1	64,7	67,6	70,4	70,0	68,9	69,4	69,6
MAZOWIECKIE	65,3	66,7	68,0	69,8	75,4	74,3	73,1	74,2	75,2
WIELKOPOLSKIE	64,3	65,0	67,5	70,6	74,1	74,0	72,5	72,9	73,9
OPOLSKIE	62,4	64,2	67,2	69,3	70,5	69,8	70,0	71,3	72,1
PODLASKIE	67,0	67,0	67,9	69,3	72,0	72,2	67,4	69,5	71,2
ŁÓDZKIE	62,3	62,1	64,6	68,1	70,7	70,5	70,5	71,4	70,3
POMORSKIE	59,6	61,7	64,6	67,7	70,6	70,0	69,9	70,5	70,0
KUJAWSKO-POMORSKIE	59,7	61,7	62,1	65,9	69,2	69,0	67,7	68,6	69,3
MAŁOPOLSKIE	63,6	63,8	65,2	69,2	72,5	71,2	69,9	69,5	69,0
LUBELSKIE	61,5	63,8	65,5	68,6	68,0	67,9	67,7	68,1	68,5
ŚWIĘTOKRZYSKIE	57,2	59,4	63,2	68,6	71,3	67,5	67,3	67,9	68,3
<b>ŚLĄSKIE</b>	<b>56,7</b>	<b>58,8</b>	<b>63,0</b>	<b>64,9</b>	<b>66,5</b>	<b>67,7</b>	<b>67,1</b>	<b>68,0</b>	<b>67,2</b>

Jednostka terytorialna	mężczyźni								
	2004	2005	2006	2007	2008	2009	2010	2011	2012
	%	%	%	%	%	%	%	%	%
DOLNOŚLĄSKIE	54,6	57,6	62,6	66,3	68,3	67,8	66,3	65,4	66,7
LUBUSKIE	55,6	60,9	62,8	66,1	69,1	65,9	66,2	66,7	66,6
PODKARPACKIE	60,7	61,0	64,2	66,7	68,8	68,8	66,7	66,6	66,2
ZACHODNIOPOMORSKIE	55,9	58,5	60,6	61,9	64,6	66,1	62,9	64,1	65,9
WARMIŃSKO-MAZURSKIE	58,0	59,3	62,3	65,4	67,2	67,1	66,0	66,0	63,4

Źródło: Bank Danych Lokalnych Główny Urząd Statystyczny.

[http://www.stat.gov.pl/bdl/app/dane\\_podgrup.display?p\\_id=147294&p\\_token=0.9318553645612259#](http://www.stat.gov.pl/bdl/app/dane_podgrup.display?p_id=147294&p_token=0.9318553645612259#)

## WSKAŹNIK ZATRUDNIENIA WŚRÓD NIEPEŁNOSPRAWNYCH

Z danych GUS wynika, że wskaźnik zatrudnienia niepełnosprawnych w województwie śląskim nadal należy do najniższych w Polsce. W 2012 roku Na 100 niepełnosprawnych w wieku od 15 do 64 lat pracowało w regionie 19 osób.

**Wskaźnik zatrudnienia osób niepełnosprawnych w wieku 15-64 lata.**

**Lata 2004-2012. Dane średnioroczne, w %**

Jednostka terytorialna	ogółem								
	2004	2005	2006	2007	2008	2009	2010	2011	2012
	%	%	%	%	%	%	%	%	%
POLSKA	17,4	17,7	17,3	18,3	19,6	20,0	20,4	20,7	21,4
LUBUSKIE	16,3	16,7	13,2	20,0	22,5	23,0	25,0	25,5	26,8
ŁÓDZKIE	17,2	18,7	16,7	20,0	21,0	20,6	24,0	26,9	26,5
PODKARPACKIE	24,0	25,2	25,5	26,1	26,5	30,1	26,3	23,5	25,8
ŚWIĘTOKRZYSKIE	14,6	14,1	17,0	22,4	25,0	24,7	29,1	25,0	25,6
PODLASKIE	25,0	25,8	21,8	21,4	23,3	24,1	18,5	22,2	24,5
KUJAWSKO-POMORSKIE	16,4	16,8	16,1	16,5	18,8	17,8	21,0	22,7	24,4
OPOLSKIE	18,4	21,6	20,0	18,2	18,8	20,8	22,2	22,7	23,8
LUBELSKIE	27,4	25,1	26,7	25,0	21,4	21,2	20,6	22,1	23,1
POMORSKIE	12,2	13,3	12,9	12,8	17,3	18,8	20,5	20,2	21,3
MAŁOPOLSKIE	23,0	20,0	20,7	18,6	19,4	19,7	19,9	21,2	20,9
WIELKOPOLSKIE	17,1	19,5	19,0	22,1	20,8	19,3	22,6	20,8	19,7
MAZOWIECKIE	13,6	15,0	13,9	15,1	17,3	17,2	16,4	17,8	19,1
<b>ŚLĄSKIE</b>	<b>14,5</b>	<b>12,4</b>	<b>13,0</b>	<b>12,7</b>	<b>15,1</b>	<b>20,2</b>	<b>18,5</b>	<b>18,3</b>	<b>18,3</b>
DOLNOŚLĄSKIE	12,7	16,2	15,3	16,7	21,3	19,8	15,4	15,2	18,3
WARMIŃSKO-MAZURSKIE	15,6	15,1	14,3	16,5	15,5	15,0	14,4	16,5	16,4

Jednostka terytorialna	ogółem								
	2004	2005	2006	2007	2008	2009	2010	2011	2012
	%	%	%	%	%	%	%	%	%
ZACHODNIOPOMORSKIE	10,8	11,3	8,3	10,6	13,5	12,2	15,2	15,6	15,6

Źródło: Bank Danych Lokalnych

## OBSZARY PROBLEMOWE

Wyniki własnych badań i analiz prowadzonych przez Wojewódzki Urząd Pracy oraz dane publikowane przez Główny Urząd Statystyczny, pozwalają na zidentyfikowanie głównych obszarów problemowych występujących na wojewódzkim rynku pracy.

Należą do nich:

- **polaryzacja bezrobocia**

Niezmiennie w powiatach widoczne jest terytorialne zróżnicowanie stanu bezrobocia. W końcu grudnia 2013 r. najwięcej osób zarejestrowanych jako bezrobotne notowano w miastach o dużym potencjale ludności: w Częstochowie (15 492 osoby), Bytomiu (11 571 osób) i Katowicach (11 332 osoby). Na przeciwległym końcu listy rankingowej lokowały się powiaty o małej liczbie mieszkańców: bieruńsko-lędziński (1 611 osób).

Zróżnicowana jest także stopa bezrobocia rejestrowanego, która w końcu grudnia 2013 r. wahała się od 5,4% w Katowicach do 21,7% w powiecie częstochowskim. Zatem powiat o najniższej i najwyższej wartości stopy bezrobocia rejestrowanego dzieliła różnica ponad 16 punktów procentowych. W 4 powiatach tj. częstochowskim, myszkowskim, Bytomiu i Świętochłowicach stopa bezrobocia niezmiennie oscyluje wokół 20%. Oprócz Katowic niskim natężeniem bezrobocia rejestrowanego charakteryzują się powiat bieruńsko-lędziński (6,0%), Bielsko-Biała (6,4%), Tychy (6,8%) oraz pszczyński (7,1%); każdorazowo stan 31.12.2013 r.).

Uważamy, że w wielu przypadkach zjawisko bezrobocia ma charakter strukturalny, stąd polaryzacja rynku pracy utrzyma się.

- **rosnące bezrobocie wśród osób z najstarszych grup wiekowych (+50 / +55 lat).**

Sytuacja demograficzna (starzenie się społeczeństwa), zmiana uprawnień emerytalnych (do 2008 roku kobiety mogły przechodzić na tzw. wcześniejsze emerytury w wieku 55 lat, mężczyźni odpowiednio 60 lat) oraz sukcesywne podwyższanie wieku emerytalnego wpływają na zmianę struktury śląskiego bezrobocia. Zmiany te są ewolucyjne – sprowadzają się do malejących udziałów najmłodszych bezrobotnych i rosnącego odsetka bezrobotnych z najstarszej grupy wiekowej.

W województwie śląskim od roku 2009, w strukturze bezrobotnych stale rośnie udział osób powyżej 50 roku życia. Porównanie danych statystycznych pokazuje, że w kategorii najstarszych bezrobotnych przede wszystkim wzrasta liczba zarejestrowanych mężczyzn, którzy uprawnienia emerytalne uzyskują 5 lat później niż kobiety.

**Liczba zarejestrowanych bezrobotnych w wieku powyżej 50 lat. Stan na koniec miesiąca**

Wyszczególnienie	Ogółem 50+	w tym:		
		Kobiety		Mężczyźni
		osoby	%	
XII/2005	47 098	21 662	46,0%	25 436
XII/2006	46 692	22 335	47,8%	24 357
XII/2007	40 516	19 946	49,2%	20 570
XII/2008	29 926	14 207	47,5%	15 719
XII/2009	37 589	16 215	43,1%	21 374
XII/2010	41 526	18 263	44,0%	23 263
XII/2011	44 154	19 655	44,5%	24 499
XII/2012	49 956	21 884	43,8%	28 072
XII/2013	53 706	23 286	43,3%	30 420

Osoby powyżej 50 roku życia znajdują się w szczególnie trudnej sytuacji na rynku pracy – w stosunkowo bliskiej perspektywie mają przejść na emeryturę, a ze względu na wiek mają problemy ze znalezieniem czy zmianą pracy. Z danych statystycznych wynika, że osoby z grupy 50+ stanowią znaczący odsetek wśród osób bezrobotnych. Często są to długotrwale bezrobotni, o niskiej aktywności zawodowej i niskiej motywacji do nabywania nowych umiejętności. Pracodawcy w dalszym ciągu wolą zatrudniać osoby młode uznając, że dysponują one większym potencjałem i motywacją do pracy.

Aktywność zawodowa osób z najstarszych przedziałów wiekowych, zarówno w Polsce, jaki i w województwie śląskim, należy do najniższej w Europie.

Jak napisano powyżej, na możliwości zatrudnieniowe bezrobotnych powyżej 50 roku życia często wpływa niski poziom wykształcenia oraz długotrwale bezrobocie.

Wyszczególnienie	Wskaźnik zatrudnienia wśród osób od 50 do 64 lat (II KWARTAŁ)									
	2004	2005	2006	2007	2008	2009	2010	2011	2012	2013
<b>Unia Europejska (28 państw)</b>	<b>51,6</b>	<b>53,2</b>	<b>54,3</b>	<b>55,6</b>	<b>56,5</b>	<b>56,7</b>	<b>56,6</b>	<b>57,5</b>	<b>58,4</b>	<b>59,3</b>
Szwecja	74,0	73,6	74,2	74,9	75,3	74,5	74,5	76,5	77,4	77,7
Estonia	60,9	63,8	69,7	70,7	69,4	65,0	59,5	63,9	67,2	71,4
Niemcy	52,9	56,0	58,5	61,5	63,4	65,3	66,2	68,3	69,1	70,6
Dania	68,7	67,4	69,2	67,5	67,9	67,4	66,3	67,1	68,0	69,1
W. Brytania	64,1	64,5	65,0	65,1	65,7	65,1	64,5	65,0	66,0	67,4
Holandia	56,2	57,5	58,6	61,3	62,9	64,3	63,2	64,1	66,6	67,2

Finlandia	61,7	62,6	63,8	64,5	65,9	64,3	64,7	65,2	66,0	66,6
Czechy	57,2	58,2	58,9	59,4	60,6	59,9	58,5	59,3	60,5	62,4
Litwa	56,8	58,4	58,4	63,2	63,3	60,1	57,1	59,8	61,3	62,2
Łotwa	55,1	58,2	61,9	64,7	67,6	64,5	57,8	59,6	61,0	61,6
Austria	44,5	46,7	50,6	53,8	55,8	55,4	57,2	57,4	58,8	60,0
Luksemburg	46,3	47,6	48,9	49,3	52,9	55,0	53,1	52,2	54,9	57,9
Francja	53,4	54,2	53,3	53,6	53,3	54,0	54,1	54,6	56,7	57,7
Cypr	61,7	60,4	61,4	64,5	64,0	64,4	65,2	64,3	60,2	57,4
Irlandia	57,1	58,8	60,2	60,8	61,0	58,6	57,1	56,9	55,9	57,1
Bułgaria	45,7	47,0	51,3	53,6	55,4	56,1	53,0	53,9	54,7	56,1
Portugalia	58,5	59,0	59,3	58,9	59,7	58,3	58,7	56,3	55,6	55,9
Słowacja	45,0	48,7	50,3	51,7	54,2	54,2	53,3	54,5	55,3	55,0
Belgia	43,6	46,2	43,8	47,3	47,2	48,5	50,2	52,6	53,0	53,9
Włochy	42,3	43,6	45,4	46,7	47,6	48,3	48,3	49,4	51,2	52,2
Rumunia	47,5	51,2	52,1	51,3	52,7	52,9	51,7	49,7	51,4	51,1
Hiszpania	49,5	51,4	52,4	53,5	54,4	52,5	51,9	53,0	51,8	50,9
<b>POLSKA</b>	<b>37,9</b>	<b>39,4</b>	<b>41,0</b>	<b>43,3</b>	<b>45,7</b>	<b>45,7</b>	<b>46,8</b>	<b>48,6</b>	<b>49,4</b>	<b>50,0</b>
Węgry	45,1	46,9	48,1	48,3	46,2	46,4	46,7	46,8	49,0	50,0
Słowenia	46,7	48,0	49,8	50,1	49,7	51,9	50,6	46,4	46,9	48,4
Malta	40,3	40,4	38,6	38,1	38,4	37,9	40,0	41,2	41,7	45,2
Grecja	48,8	50,6	51,3	51,5	52,1	51,6	51,4	49,6	45,4	43,7

Źródło: <http://epp.eurostat.ec.europa.eu/tgm/download.do?tab=table&plugin=1&language=en&pcode=tsdde100>

- **wysoki poziom długotrwałego bezrobocia.**

Do grupy długotrwanie bezrobotnych zaliczane są osoby pozostające w rejestrze powiatowego urzędu pracy łącznie przez okres ponad 12 miesięcy w okresie ostatnich 2 lat, z wyłączeniem okresów odbywania stażu i przygotowania zawodowego dorosłych. W ciągu roku liczebność tej zbiorowości powiększyła się o 10,6 tys. osób, do poziomu 104,5 tys. W ciągu roku udział długotrwanie bezrobotnych w ogólnej liczbie zaewidencjonowanych wzrósł aż o 4,5 pkt. proc., z 45,7% w grudniu 2012 r. do 50,2% w końcu 2013 r. Wśród długotrwanie bezrobotnych dominują kobiety (57,0% w końcu grudnia 2013 r., wobec 58,3% w grudniu 2012 r.).

Wzrost bezrobocia miał miejsce pomimo intensywnych działań aktywizacyjnych.

- **wyludnianie się województwa śląskiego; migracja zarobkowa mieszkańców regionu**

Wyniki Narodowego Spisu Powszechnego wskazują, że w 2011 roku 230,9 tys. mieszkańców województwa śląskiego przebywało ponad 3 miesiące czasowo za granicą, z tego aż 174,4 tys. (75,5%) przebywa za granicą powyżej 12 miesięcy. Wyjeżdżają głównie młodzi, ponad 82% jest w wieku produkcyjnym. Ponad 78 % emigrantów pochodzi z miast. Mieszkańcy województwa śląskiego wyjeżdżają za pracą najczęściej do Niemiec (26%), Wielkiej Brytanii (17%), Irlandii (5%), Holandii (4%) i USA (3%). Emigracja młodych, głównie do Niemiec może się nasilać, także ze względu na czynniki kulturowe czy powiązania rodzinne. Ujemny jest także bilans migracji międzywojewódzkich.

Dla województwa niekorzystna jest prognoza demograficzna. Rosnąca liczba osób starszych i niski wskaźnik dzietności powodują zmniejszenie liczby osób w wieku produkcyjnym. Szacuje się, że w województwie śląskim między rokiem 2015 a 2035 liczba osób w wieku produkcyjnym spadnie o około 529,0 tys.

Lata stan 31.12	Województwo śląskie – ludność ogółem	Ludność w wieku produkcyjnym 18-59/64 lat Dane w tys.	
		osoby	% wśród ogółu
2010	4 612,0	3 010	65,3%
2015	4 534,6	2 842	62,7%
2020	4 447,1	2 640	59,4%
2025	4 338,2	2 491	57,4%
2030	4 202,1	2 407	57,3%
2035	4 052,2	2 313	57,1%

Źródło GUS, [http://www.stat.gov.pl/gus/5840\\_8708\\_PLK\\_HTML.htm](http://www.stat.gov.pl/gus/5840_8708_PLK_HTML.htm)

- **niewystarczająca liczba firm małych, które w największym stopniu generują nowe miejsca pracy**

W województwie śląskim spada liczba małych firm (zatrudniających do 50 osób), zarejestrowanych w systemie REGON. W 2012 roku ich liczba zmniejszyła o 2317. Rośnie co prawda liczba osób prowadzących własną działalność gospodarczą, jednak zdarza się, że samozatrudnienie podejmowane jest w celu zmniejszenia obciążeń podatkowych i składek na ubezpieczenie społeczne.



**Liczba podmiotów gospodarczych zarejestrowanych w systemie REGON ogółem**

Wyszczególnienie	LATA					Rok 2012 wzrost/ spadek
	2008	2009	2010	2011	2012	
Podmioty gospodarcze zarejestrowane w systemie REGON ogółem	428 920	430 578	451 635	443 420	453 496	+10 076
w tym:						
0-9 pracowników (mikro)	404 061	404 813	425 614	417 651	429 909	+12 258
10-49 pracowników (małe)	20 692	21 528	21 807	21 619	19 302	-2 317
50- 249 pracowników (średnie)	3 566	3 623	3 611	3 548	3 708	+160
250-999 pracowników (duże)	519	530	521	520	500	-20
1000 i więcej pracowników (duże)	82	84	82	82	77	-5

Źródło: Bank Danych Lokalnych, Główny Urząd Statystyczny.

### III. WNIOSKI WYPŁYWAJĄCE ZE SPRAWOZDANIA Z REALIZACJI REGIONALNEGO PLANU DZIAŁAŃ NA RZECZ ZATRUDNIENIA ZA ROK 2013

W Sprawozdaniu z Realizacji Regionalnego Planu Działań na Rzecz Zatrudnienia za rok 2013 sformułowano wnioski i rekomendacje do przygotowywanego RPDZ na rok 2014.

Realizacja Regionalnego Planu Działań na Rzecz Zatrudnienia w roku 2013 przebiegała w niekorzystnych warunkach gospodarczych, co skutkowało dalszym zmniejszeniem liczby miejsc pracy oraz wzrostem zwolnień z przyczyn nie dotyczących pracowników. W efekcie wzrosło w porównaniu w latami ubiegłymi bezrobocie rejestrowane. Bezrobocie dotknęło praktycznie wszystkie kategorie osób, pomimo wsparcia prowadzonych działań różnymi programami łagodzącymi negatywne skutki bezrobocia finansowanymi ze środków Funduszu Pracy oraz Programu Operacyjnego Kapitał Ludzki. Dodatkowe środki z rezerwy Ministra Pracy i Polityki Społecznej pozwoliły na aktywizację konkretnych grup bezrobotnych.

Biorąc powyższe pod uwagę wyznaczając wskaźniki do osiągnięcia w 2014 roku należy uwzględnić fakt, że poprawia się sytuacja gospodarcza w kraju i należy mieć nadzieję, że będzie to pozytywnie rzutować na regionalny i lokalne rynki pracy. Dzięki temu, pośrednio, będą poprawiać się wskaźniki dotyczące bezrobocia. Dlatego głównym celem przyświecającym tworzeniu Regionalnego Planu Działań na Rzecz Zatrudnienia na rok 2014 jest dążenie do propagowania działań nakierowanych na łagodzenie negatywnych skutków bezrobocia oraz zapobieganie

zmniejszeniu liczby miejsc pracy. Głównym celem powinno być ograniczanie rozmiarów bezrobocia z uwzględnieniem określonych kategorii osób w zależności od powiatu. W tym celu należy wykorzystać rozwiązania i instrumenty przewidziane w nowelizacji ustawy o promocji zatrudnienia i instytucjach rynku pracy, której wejście w życie planowane jest w roku 2014.

Należy kontynuować działania zapobiegawcze dotyczące osób objętych zwolnieniami monitorowanymi. W tym celu zasadne jest sięganie do dostępnych w tym zakresie form i środków, w tym do Europejskiego Funduszu Dostosowawczego do Globalizacji.

Istotne jest, aby dolożyć starań, celem podnoszenia efektywności zatrudnieniowej wszelkich działań nakierowanych na łagodzenie skutków bezrobocia finansowanych z Funduszu Pracy.

Należy maksymalizować efektywność działań wynikających z realizacji projektów finansowanych w ramach Programu Operacyjnego Kapitał Ludzki, dzięki którym mogą być wspierane zarówno osoby bezrobotne, jak i pracujące. Stwarza to możliwość wykreowania szerokiego wachlarza usług umożliwiających zminimalizowanie negatywnych skutków spowolnienia gospodarczego w regionie oraz w poszczególnych powiatach.

#### **IV. ZAŁOŻENIA REGIONALNEGO PLANU DZIAŁAŃ NA RZECZ ZATRUDNIENIA NA ROK 2014 (cele, priorytety, działania, wskaźniki)**

Na podstawie Krajowego Planu Działań na rzecz Zatrudnienia na lata 2012-2014 (KPDZ/2012-2014) stanowiącego załącznik do Uchwały nr 138/2012 Rady Ministrów z dnia 21 sierpnia 2012 r. (Warszawa 2012), uwzględniając zapisy Strategii Województwa Śląskiego „Śląskie 2020” oraz Strategii dla Rozwoju Polski Południowej w obszarze województwa małopolskiego i śląskiego do roku 2020 – Strategia przyjęta przez Sejmik dnia 5 kwietnia 2013 roku – opracowano cele, priorytety i działania do Regionalnego Planu Działań na Rzecz Zatrudnienia na rok 2014.

Celem głównym Regionalnego Planu działań na Rzecz Zatrudnienia na rok 2014 będzie zwiększenie zatrudnienia wśród ludzi aktywnych zawodowo w przedziale wiekowym 20-64 lat w odniesieniu do analogicznego stanu na koniec 2013r.

### **Cele szczegółowe to:**

- zatrzymanie dalszego wzrostu stopy bezrobocia w skali województwa i poszczególnych powiatów (w stosunku do roku 2013);
- efektywne zwiększenie aktywności zawodowej osób w przedziale wieku 20-64 (w stosunku do roku 2013).

### **Wyznacza się 2 priorytety:**

#### **I. Adaptacyjny rynek pracy.**

#### **II. Wzmocnienie obsługi rynku pracy.**

W poszczególne priorytety wpisują się następujące działania:

#### **I. Adaptacyjny Rynek Pracy:**

- a) Skuteczne wdrażanie wszystkich elementów flexicurity
- b) Upowszechnianie i rozwój kształcenia ustawicznego
- c) Aktywizacja osób w wieku 50+
- d) Doskonalenie rozwiązań pozwalających na godzenie obowiązków rodzinnych z pracą, promocja alternatywnych i elastycznych form zatrudnienia oraz metod organizacji pracy, w tym upowszechnianie informacji z tego zakresu
- e) Pomoc młodzieży rozpoczynającej karierę zawodową
- f) Wspieranie zdolności prozatrudnieniowych pracowników oraz potencjału adaptacyjnego przedsiębiorstw
- g) Wspieranie działań na rzecz rozwoju gospodarki innowacyjnej oraz wzrostu zatrudnienia w nowoczesnych gałęziach przemysłu w regionie, w tym badania i inwestycje
- h) Wspomaganie współpracy pomiędzy publicznymi służbami zatrudnienia a prywatnymi agencjami zatrudnienia, pracodawcami oraz pomocą społeczną, partnerami społecznymi i organizacjami pozarządowymi

## **II. Wzmocnienie obsługi rynku pracy:**

- a) Doskonalenie świadczenia usług rynku pracy
- b) Rozwój elastycznego rynku pracy, w tym o zasięgu międzynarodowym

Dzięki w/wym. działaniom osiągnięte zostaną następujące wskaźniki:

### **Wskaźniki wyznaczonych celów:**

1. Podniesienie wskaźnika zatrudnienia w regionie.
2. Utrzymanie liczby bezrobotnych w województwie i poszczególnych powiatach w porównaniu do roku poprzedniego.
3. Utrzymanie stopy bezrobocia w województwie i poszczególnych powiatach w porównaniu do roku ubiegłego.
4. Zwiększenie liczby osób długotrwale bezrobotnych w szkoleniach.
5. Zmniejszenie liczby długotrwale bezrobotnych w liczbie bezrobotnych ogółem.
6. Zwiększenie liczby kobiet w programach aktywizujących.
7. Zwiększenie liczby osób powyżej 50 roku życia w programach aktywizujących.
8. Wzrost liczby samozatrudnionych w wyniku otrzymania dotacji/pożyczki ze środków krajowych lub europejskich.
9. Wzrost zatrudnienia wśród niepełnosprawnych.
10. Zmniejszenie liczby bezrobotnych wśród osób do 25 roku życia.
11. Wzrost liczby ofert pracy niesubsydiowanej.

**Uwaga:** Punktem odniesienia do wyżej wymienionych wskaźników są wielkości uzyskane w 2013 roku.

## V. PARTNERZY RPDZ NA ROK 2014

Wzorem lat ubiegłych do opracowania dokumentu zaproszeni zostali następujący partnerzy:

- Wydział Gospodarki, Promocji i Współpracy Międzynarodowej Urzędu Marszałkowskiego,
- Wydział Europejskiego Funduszu Społecznego Urzędu Marszałkowskiego,
- Wydział Rozwoju Regionalnego Urzędu Marszałkowskiego,
- Regionalny Ośrodek Polityki Społecznej Województwa Śląskiego
- Wydział Spraw Obywatelskich Śląskiego Urzędu Wojewódzkiego,
- Kuratorium Oświaty,
- Śląskie Centrum Przedsiębiorczości w Chorzowie,
- Śląska Wojewódzka Komenda Ochotniczych Hufców Pracy w Katowicach,
- Górnośląska Agencja Rozwoju Regionalnego S.A. w Katowicach,
- Górnośląska Agencja Promocji Przedsiębiorczości S.A. w Katowicach,
- Izba Rzemieślnicza oraz Małej i Średniej Przedsiębiorczości w Katowicach,
- Regionalna Izba Gospodarcza w Katowicach,
- Regionalna Izba Handlu i Przemysłu w Bielsku-Białej,
- Regionalna Izba Przemysłowo-Handlowa w Częstochowie,
- Zarząd Regionu Śląsko-Dąbrowskiego NSZZ „SOLIDARNOŚĆ” w Katowicach,
- Rada OPZZ Województwa Śląskiego w Katowicach,
- Śląskie Forum Organizacji Pozarządowych KAFOS w Katowicach,
- Stowarzyszenie Wspierania Organizacji Pozarządowych MOST w Katowicach,
- Śląska Izba Rolnicza
- Agencja Restrukturyzacji i Modernizacji Rolnictwa w Częstochowie,
- Powiatowe Urzędy Pracy Województwa Śląskiego.

Informacje o przygotowywaniu RPDZ na rok 2014 umieszczono również na stronie internetowej Wojewódzkiego Urzędu Pracy ([www.wup-katowice.pl](http://www.wup-katowice.pl) w zakładce Programy Rynku Pracy) celem zachęcenia innych potencjalnych partnerów instytucjonalnych rynku pracy do składania własnych „Kart zadań do realizacji w ramach Regionalnego Planu Działań na Rzecz Zatrudnienia na rok 2014”.

## **VI. KOORDYNOWANIE, MONITOROWANIE I OCENA REALIZOWANYCH ZADAŃ**

Regionalny Plan Działań na Rzecz Zatrudnienia na rok 2014 opracował Wojewódzki Urząd Pracy w Katowicach, który w trakcie jego przygotowania postępował zgodnie z zasadą partnerstwa. Zasada partnerstwa została uwzględniona w trybie przygotowania Regionalnego Planu Działań na Rzecz Zatrudnienia na rok 2014 poprzez udział w jego opracowywaniu przedstawicieli administracji samorządowej, rządowej, związków zawodowych, związków pracodawców, izb handlowych, organizacji pozarządowych.

Uwzględniony został tryb konsultacji. RPDZ każdorazowo jest prezentowany Wojewódzkiej Radzie Zatrudnienia, która grupuje przedstawicieli wojewódzkich struktur organizacji związkowych, organizacji pracodawców, społeczno-zawodowych organizacji rolników, powiatowych rad zatrudnienia, organizacji pozarządowych zajmujących się statutowo problematyką rynku pracy.

Materiał dotyczący założeń do RPDZ został umieszczony na stronie internetowej Wojewódzkiego Urzędu Pracy [www.wup-katowice.pl](http://www.wup-katowice.pl) w zakładce „Programy Rynku Pracy” celem zachęcenia potencjalnych innych partnerów instytucjonalnych do składania propozycji kart zadań do realizacji w ramach RPDZ na rok 2014. Niezależnie od powyższego na stronie internetowej WUP umieszczony został roboczy tekst RPDZ, aby umożliwić szeroko rozumiane konsultacje przygotowanego dokumentu.

Wzorem lat ubiegłych, na stronie Urzędu prezentowane będą rozwiązania w obszarze polityki rynku pracy, jako przykłady dobrych praktyk. Ta forma prezentacji służyć będzie upowszechnianiu przykładowych działań podejmowanych przez różne podmioty śląskiego rynku pracy.

Monitorowanie polegające na systematycznym zbieraniu, analizowaniu ilościowych i jakościowych informacji na temat wdrażanych poszczególnych projektów będzie prowadził Wojewódzki Urząd Pracy. Na tej instytucji spoczywa obowiązek monitorowania i koordynowania wykonywanych działań zapisanych w Regionalnym Planie Działań na Rzecz Zatrudnienia na rok 2014.

Wyniki monitoringu zostaną opracowane i przedstawione Zarządowi Województwa Śląskiego w formie rocznego sprawozdania z realizacji zadań uwzględnionych

w Planie Pracy Wojewódzkiego Urzędu Pracy w Katowicach w terminie do dnia 31 marca 2015 roku.

Przekazanie sprawozdań z realizowanych przez partnerów zadań według stanu na dzień 31 grudnia 2014 roku winno nastąpić w terminie do 15 lutego 2015 roku.

Podejmowanie działań nakierowanych na osiągnięcie wskaźników określonych w odrębnych przepisach. Osiągnięcie danych z zestawień tabelarycznych dostępnych wojewódzkiemu urzędowi pracy oraz powiatowym urzędom pracy.

## **VII. PLANOWANE REZULTATY – FINANSOWANIE PROGRAMÓW**

Podstawowymi źródłami finansowania zadań ujętych w Regionalnym Planie Działań na Rzecz Zatrudnienia na rok 2014 są:

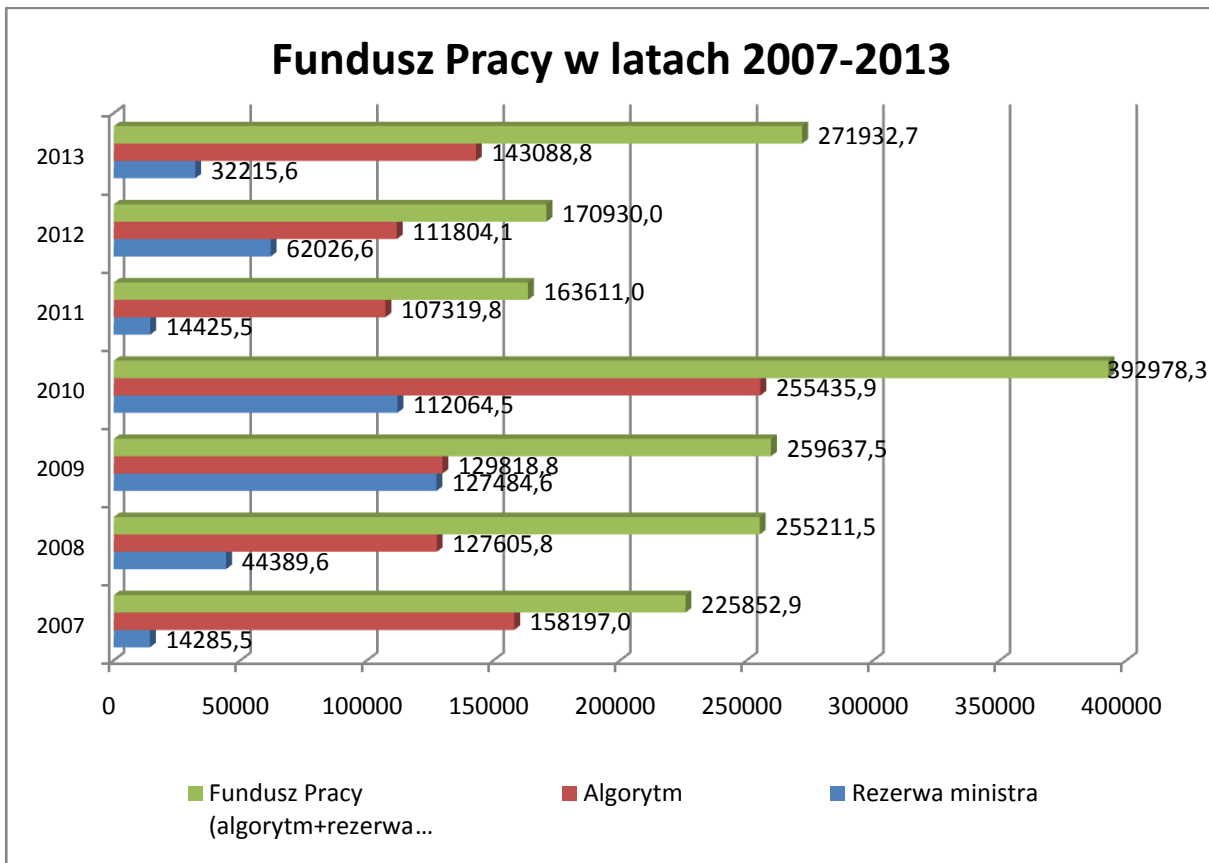
- Fundusz Pracy,
- Europejski Fundusz Społeczny, w szczególności Program Operacyjny Kapitał Ludzki,
- inne środki firm, instytucji i organizacji.

### **Fundusz Pracy.**

Zgodnie z decyzjami finansowymi Ministra Pracy i Polityki Społecznej Województwo Śląskie otrzymało na rok 2014 środki w łącznej wysokości 291 706,1 tys. zł (wg decyzji finansowej z dnia 17 lutego 2014 r.), z tego:

- 85 257,1 tys. zł. na realizację przez samorzady powiatowe programów na rzecz promocji zatrudnienia, łagodzenia skutków bezrobocia i aktywizacji zawodowej;
- 206 449,0 tys. zł (stanowiącą rezerwę wojewódzką) wykorzystanych zostanie na realizację przez samorzady powiatowe projektów systemowych w ramach Podziałania 6.1.3 Programu Operacyjnego Kapitał Ludzki:
  - wkład unijny – 156 155,1 tys. zł,
  - wkład publiczny – 50 293,9 tys. zł.

Z punktu widzenia założeń do planu istotna jest informacja, że poziom środków Funduszu Pracy, od 2011, systematycznie rośnie, dzięki czemu można wspierać finansowo osoby bezrobotne i potencjalnych pracodawców, co wpływa na poprawę wskaźników charakteryzujących regionalny rynek pracy.





**Podział środków Funduszu Pracy na rok 2014  
(na podstawie decyzji finansowej MPiPS z dn. 17.02.2014 r.)**

o. l.	Rejon obsługiwany przez PUP	Środki Funduszu Pracy na aktywne formy w tys. zł	Środki Funduszu Pracy na zadania fakultatywne w tys. zł	Środki Funduszu Pracy na EFS wkład unijny w tys. zł	Środki Funduszu Pracy na EFS wkład publiczny w tys. zł
<b>1</b>	<b>2</b>	<b>3</b>	<b>4</b>	<b>5</b>	<b>6</b>
1	Będzin	2449,7	555,1	4486,7	1445,1
2	Bielsko-Biała z pow. bielskim	5097,3	1155,0	9336,1	3007,0
3	Bytom	4090,2	926,8	7491,6	2412,9
4	Chorzów	1688,0	382,5	3091,8	995,8
5	Cieszyn	3320,3	752,3	6081,3	1958,7
6	Częstochowa z pow. częstochowskim	9393,4	2128,5	17204,8	5541,2
7	Dąbrowa Górnicza	2620,0	593,7	4798,8	1545,6
8	Gliwice z pow. Gliwickim	4287,7	971,6	7853,3	2529,3
9	Jastrzębie Zdrój	1651,5	374,2	3024,8	974,2
10	Jaworzno	1258,6	285,2	2305,2	742,5
11	Katowice	4326,7	980,4	7924,7	2552,4
12	Kłobuck	2112,3	478,6	3868,8	1246,0
13	Lubliniec	1876,8	425,3	3437,4	1107,1
14	Mikołów	1310,4	296,9	2400,2	773,0
15	Mysłowice	1443,1	327,0	2643,2	851,3
16	Myszków	2050,3	464,6	3755,3	1209,5
17	Piekary	1266,8	287,0	2320,2	747,3
18	Pszczyna	1348,9	305,6	2470,6	795,7
19	Racibórz	1407,4	318,9	2577,7	830,2
20	Ruda Śląska	1771,8	401,5	3245,1	1045,2
21	Rybnik z pow. Rybnickim	3303,5	748,5	6050,7	1948,8
22	Siemianowice Śl.	1677,0	380,0	3071,6	989,3
23	Sosnowiec	4397,3	996,4	8054,1	2594,0
24	Świętochłowice	1314,9	297,9	2408,4	775,7
25	Tarnowskie Góry	2691,5	609,9	4929,7	1587,7
26	Tychy z pow. bieruńsko-lędzińskim	2179,5	493,8	3991,9	1285,7
27	Wodzisław Śląski	2568,1	581,9	4703,6	1514,9
28	Zabrze	3356,1	760,5	6147,0	1979,8
29	Zawiercie	3649,0	826,8	6683,4	2152,6
30	Żory	923,8	209,3	1692,1	545,0
31	Żywiec	4425,2	1002,7	8105,0	2610,4
<b>x</b>	<b>województwo śląskie</b>	<b>85257,1</b>	<b>19318,4</b>	<b>156155,1</b>	<b>50293,9</b>

Należy podkreślić, że niezależnie od już przyznanych samorządom powiatowym kwot środków Funduszu Pracy będą się one mogły starać się o dodatkowe środki stanowiące rezerwę Ministra Pracy i Polityki Społecznej. Sposób pozyskania tych dodatkowych środków określony został w dokumencie opracowanym przez Departament Funduszy Ministerstwa Pracy i Polityki Społecznej pn. „Zasady ubiegania się o środki rezerwy Funduszu Pracy na finansowanie programów na rzecz promocji zatrudnienia, łagodzenia skutków bezrobocia i aktywizacji zawodowej w 2014 roku” (Warszawa, 31 grudnia 2013 roku). Dokument ten określa szczegółowe procedury pozyskiwania środków na 8 rodzajów programów, które mogą być finansowane (dofinansowywane) z rezerwy Ministra:

- aktywizacji zawodowej zwolnionych z pracy z przyczyn nie dotyczących pracowników oraz pracowników objętych zwolnieniami monitorowanym (w tym współfinansowanymi z wkładu finansowanego Europejskiego Funduszu Dostosowania do Globalizacji – EFG),
- związane z aktywizacją bezrobotnych na terenach, na których w 2014 roku miały miejsce klęski żywiołowe,
- aktywizacji zawodowej bezrobotnych do 30 roku życia,
- aktywizacji zawodowej powyżej 50 roku życia,
- aktywizacji zawodowej bezrobotnych będących w szczególnej sytuacji na rynku pracy, określonych w art. 49 ustawy o promocji zatrudnienia i instytucjach rynku pracy,
- wspierania tworzenia i przystępowania do spółdzielni socjalnych,
- specjalne, na podstawie art. 66a ust. 7 ustawy o promocji zatrudnienia i instytucjach rynku pracy,
- projektów pilotażowych na podstawie art. 109 ust 7 d w/cyt. ustawy.

Wojewódzki Urząd Pracy będzie dokonywał oceny wniosków samorządów powiatowych na projekty finansowane ze środków Funduszu Pracy stanowiących rezerwę Ministra Pracy i Polityki Społecznej.

Na pierwsze 2 programy – z wyżej wymienionych – samorządy powiatowe mogą aplikować na bieżąco, w zależności od potrzeb, przez cały rok 2014. W szczególności będą wspierane działania o wysokiej efektywności zatrudnieniowej nakierowane na łagodzenie negatywnych skutków zwolnień pracowników.

Na pozostałe programy będzie sukcesywnie ogłaszany nabór wniosków na przestrzeni całego roku.

Pierwszy nabór wniosków na programy dla osób do 30 roku życia ogłoszony został w styczniu 2014 roku. Ogółem województwo śląskie otrzymało do rozdysponowania kwotę 9 363,2 tys. zł. Wnioski w przedmiotowej sprawie złożyły 24 powiatowe urzędy pracy. Efektem ma być objęcie różnymi formami aktywizacji zawodowej ogółem 2039 osób. Planowana efektywność zatrudnieniowa wynosi 74,1%, co oznacza, iż zakłada się, że pracę, po udziale w projektach, podejmie lub będzie kontynuowało 1511 osób.

Przewiduje się że rok 2014 będzie kolejnym rokiem, w którym w dalszym ciągu będzie występowało zjawisko zwolnień grupowych. Dlatego niezbędne jest podejmowanie działań ograniczających i łagodzących negatywne skutki tego zjawiska. Kontynuowany będzie zapoczątkowany w 2013 roku program dla zwalnianych pracowników w firmie Fiat Auto Poland. Dołożone zostaną starania, aby uzyskać on dofinansowanie z Europejskiego Funduszu Dostosowania do Globalizacji – EFG. Projekt ten obejmuje 8 powiatowych urzędów pracy województwa śląskiego: Bielsko-Biała, Częstochowa, Jaworzno, Mikołów, Mysłowice, Pszczyna, Sosnowiec, Tychy.

### **Europejski Fundusz Społeczny.**

Równie istotnym – obok Funduszu Pracy – źródłem finansowania działań na rzecz ograniczania skutków bezrobocia w regionie jest Europejski Fundusz Społeczny. Wiele zadań jest finansowanych ze środków w ramach Programu Operacyjnego Kapitał Ludzki oraz Regionalnego Programu Operacyjnego Województwa Śląskiego.

## **Zadania związane z wdrażaniem Programu Operacyjnego Kapitał Ludzki (PO KL)**

Wojewódzki Urząd Pracy w Katowicach realizuje działania związane z wdrażaniem komponentu regionalnego Programu Operacyjnego Kapitał Ludzki, a w szczególności zadania związane z organizacją konkursów w ramach PO KL. WUP pełni rolę Instytucji Pośredniczącej II stopnia dla następujących działań/poddziałań:

### **Priorytet VI RYNEK PRACY OTWARTY DLA WSZYSTKICH**

**Działanie 6.1** – poprawa dostępu do zatrudnienia oraz wspieranie aktywności zawodowej w regionie:

- Poddziałanie 6.1.1 Wsparcie osób pozostających bez zatrudnienia na regionalnym rynku pracy;
- Poddziałanie 6.1.2 Wsparcie powiatowych i wojewódzkich urzędów pracy w realizacji zadań na rzecz aktywizacji zawodowej osób bezrobotnych w regionie;
- Poddziałanie 6.1.3 Poprawa zdolności do zatrudnienia oraz podnoszenie poziomu aktywności zawodowej osób bezrobotnych.

**Działanie 6.2** – Wsparcie oraz promocja przedsiębiorczości i samozatrudnienia.

**Działanie 6.3** – Inicjatywy lokalne na rzecz podnoszenia poziomu aktywności zawodowej na obszarach wiejskich.

### **Priorytet VIII REGIONALNE KADRY GOSPODARKI**

**Działanie 8.1** – Rozwój pracowników i przedsiębiorstw w regionie:

- Poddziałanie 8.1.1 Wspieranie rozwoju kwalifikacji zawodowych i doradztwo dla przedsiębiorstw;
- Poddziałanie 8.1.2 Wsparcie procesów adaptacyjnych i modernizacyjnych w regionie;
- Poddziałanie 8.1.3 Wzmacnianie lokalnego partnerstwa na rzecz adaptacyjności;

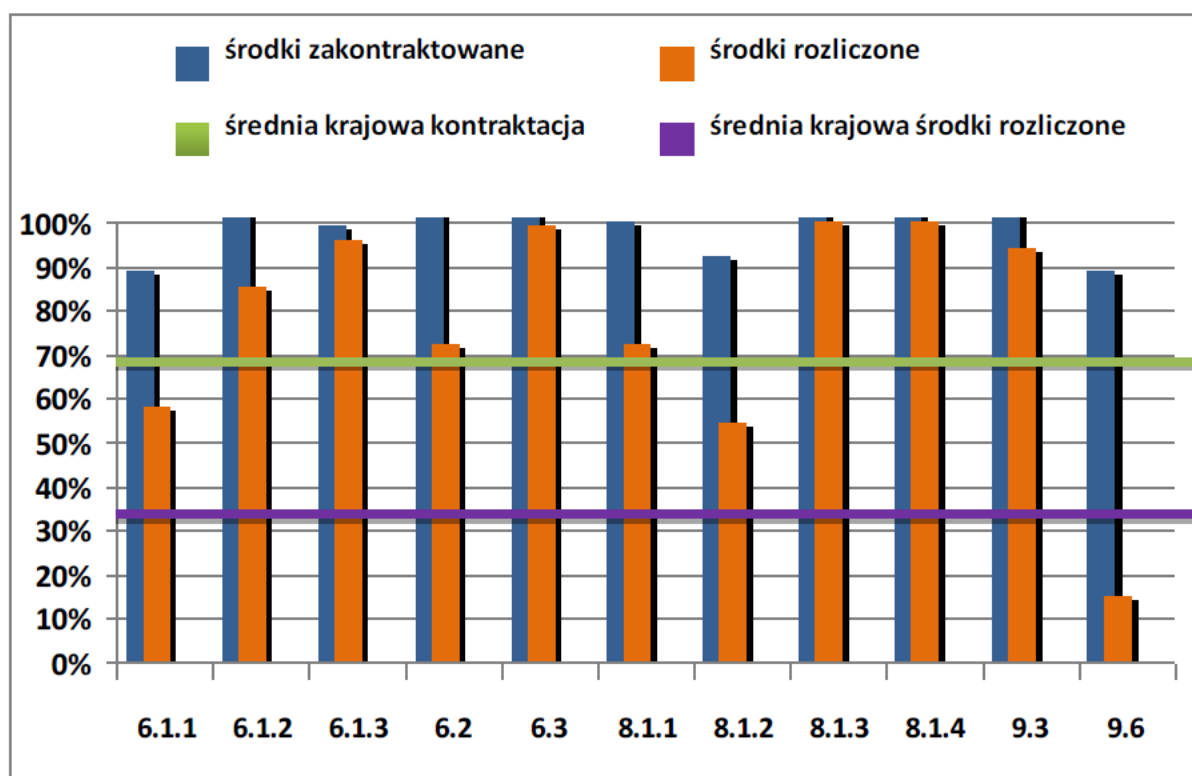
### **Priorytet IX ROZWÓJ WYKSZTAŁCENIA I KOMPETENCJI W REGIONACH**

**Działanie 9.3** – Upowszechnienie formalnego kształcenia ustawicznego w formach szkolnych.

## Działanie 9.6 – Upowszechnienie uczenia się dorosłych:

- Poddziałanie 9.6.1. Upowszechnienie kształcenia osób dorosłych w formach szkolnych;
- Poddziałanie 9.6.2 Podwyższanie kompetencji osób dorosłych w zakresie ICT i znajomości języków obcych;
- Poddziałanie 9.6.3 Doradztwo dla osób dorosłych w zakresie diagnozy potrzeb oraz wyboru kierunków i formy podnoszenia swoich kompetencji i podwyższania kwalifikacji.

**Kontraktacja i środki rozliczone w odniesieniu do alokacji 2007-2013  
(stan na 31.12.2013) (%)**



## Projekty własne Wojewódzkiego Urzędu Pracy

### Kontynuacja projektów z roku 2013:

- **Śląskie Wyzwania** – w ramach Priorytetu VII Programu Operacyjnego Kapitału Ludzkiego: Poddziałanie 7.2.1 – Aktywizacja zawodowa i społeczna osób zagrożonych wykluczeniem społecznym.

Grupa docelowa: instytucje publiczne i niepubliczne w województwie śląskim, kobiety w rodzinach górniczych.

Cel: Wzrost jakości działań min. 100 instytucji publicznych i niepublicznych w województwie śląskim w zakresie profilaktyki i przeciwdziałania wykluczeniu społecznemu poprzez wypracowanie, przetestowanie i upowszechnienie do końca realizacji projektu innowacyjnego, kompleksowego modelu aktywizacji zawodowej oraz integracji społecznej bezrobotnych lub nieaktywnych zawodowo kobiet w rodzinach górniczych

Okres realizacji: 01.05.2012 – 31.10.2014

Wartość projektu: 2 498 550,00 zł

- **Automobilizacja** – projekt skierowany do osób zwalnianych z firmy Fiat Auto Poland. Projekt rozpoczęty w 2013 roku. Główny cel programu to podniesienie konkurencyjności zawodowej 215 osób bezrobotnych (zarejestrowanych w Powiatowym Urzędzie Pracy w Tychach) zwolnionych z przyczyn dotyczących zakładu pracy, w szczególności z branży motoryzacyjnej

W ramach projektu wsparciem objęto 223 osoby (106 M i 117 K) – wszystkie te osoby rozpoczęły udział w projekcie w 2013 roku. W roku bieżącym udział w projekcie zakończyło 6 osób (3 M i 3 K), natomiast 217 osób kontynuuje wsparcie, w tym 114 kobiety.

- **Kierunek Przedsiębiorczość** – w ramach Priorytetu VI Programu Operacyjnego Kapitału Ludzkiego: Działanie 6.2 Wsparcie oraz promocja przedsiębiorczości i samozatrudnienia

Grupa docelowa: 1550 osób bezrobotnych mieszkańców województwa śląskiego podniesie wiedzę i umiejętności z zakresu zakładania i prowadzenia działalności gospodarczej, 1240 osób zwiększy aktywność zawodową poprzez utworzenie

mikroprzedsiębiorstwa i utrzymanie ich na rynku pracy przez co najmniej 12 miesięcy.

Cel: Rozwój przedsiębiorczości i samozatrudnienia jako forma skutecznego przeciwdziałaniu bezrobociu.

Okres realizacji: 01.04.2013 – 30.05.2015

Wartość projektu: 39 500 000,00 zł

### **Nowe projekty:**

- **Specjalistyczne wsparcie dla pracowników agencji zatrudnienia z terenu województwa śląskiego** w ramach Priorytetu VI – Rynek pracy otwarty dla wszystkich. Działanie 6.1 – Poprawa dostępu do zatrudnienia oraz wspieranie aktywności zawodowej w regionie. Podziałanie 6.1.1 – Wsparcie osób pozostających bez zatrudnienia na regionalnym rynku pracy.

Typ projektu: Szkolenia oraz specjalistyczne doradztwo dla kadr instytucji rynku pracy działających na terenie regionu (z wyłączeniem Publicznych Służb Zatrudnienia), powiązane ze specyfiką zadań realizowanych przez te instytucje na regionalnym rynku pracy.

Grupa docelowa: Pracownicy agencji zatrudnienia z terenu woj. śląskiego, w tym pracowników śląskich filii agencji mających siedzibę poza województwem.

Cele projektu:

- poprawa jakości świadczonych usług poprzez wyposażenie w okresie realizacji projektu 288 pracowników agencji zatrudnienia w specjalistyczną wiedzę z zakresu pośrednictwa pracy, pośrednictwa do pracy za granicą u pracodawców zagranicznych, poradnictwa zawodowego, doradztwa personalnego oraz pracy tymczasowej,
- podniesienie poziomu przygotowania merytorycznego poprzez wyposażenie w okresie realizacji projektu 288 pracowników agencji zatrudnienia w kluczowe umiejętności z zakresu pośrednictwa pracy, pośrednictwa do pracy za granicą u pracodawców zagranicznych, poradnictwa zawodowego, doradztwa personalnego oraz pracy tymczasowej,

- wzrost efektywności pracy poprzez przygotowanie w okresie realizacji projektu 288 pracowników agencji zatrudnienia do profesjonalnej i kompleksowej obsługi klientów agencji zatrudnienia w obszarze pośrednictwa pracy, pośrednictwa do pracy za granicą u pracodawców zagranicznych, poradnictwa zawodowego, doradztwa personalnego oraz pracy tymczasowej.

W projekcie przewiduje się specjalistyczne doradztwo w formie wsparcia merytorycznego uczestniczącego mającego na celu bezpośrednie wsparcie i konsultacje na stanowisku pracy podczas świadczenia usługi w zakresie poradnictwa zawodowego udzielanego przez pracowników agencji zatrudnienia. Wsparcie to będzie prowadzone przez licencjonowanych doradców zawodowych zatrudnionych w Centrum Informacji i Planowania Kariery Zawodowej WUP.

Uczestnicy projektu będą mogli skorzystać z bezpłatnego wsparcia szkoleniowego z następujących tematów:

1. Specjalistyczna oferta zatrudnieniowa dla osób w wieku 15-30 lat.
2. Aktywizacja zawodowa osób w wieku 50-64 lata.
3. Metody i techniki badania predyspozycji zawodowych.
4. Assessment i Development Center.
5. Praca z trudnym klientem.
6. Wybrane aspekty pracy z klientem odmiennie kulturowym.
7. Agencje zatrudnienia w systemie EURES.
8. Pośrednictwo pracy krajowe i zagraniczne.
9. Obsługa klienta z niepełnosprawnością w agencji zatrudnienia.
10. Headhunting – rekrutacja specjalistów najwyższej klasy.
11. Usługi pracy tymczasowej i rekrutacji, w tym leasing pracowniczy, try&hire, personel tymczasowy.
12. Doradztwo personalne: specyfika rekrutacji dla różnych sektorów gospodarki.
13. Marketing w agencjach zatrudnienia.

W ramach projektu planuje się ponadto bezpłatną usługę doradczą polegającą na zorganizowaniu i przeprowadzeniu spotkań w 18 agencjach zatrudnienia na terenie



województwa śląskiego. Celem doradztwa będzie wsparcie metodyczne, konsultacje, wspólna analiza problemów i szukanie rozwiązań w zakresie poradnictwa zawodowego i pośrednictwa pracy.

Okres realizacji: 01.01.2014 – 31.10..2014

Wartość projektu ogółem: 503 670,00 zł

**Oprócz Wojewódzkiego Urzędu Pracy w Katowicach Program Operacyjny Kapitał Ludzki w ramach komponentu regionalnego wdrażany jest przez Wydział Europejskiego Funduszu Społecznego Urzędu Marszałkowskiego Województwa Śląskiego.**

W ramach Priorytetu VII i IX przewidziano działania, których odbiorcami będą osoby objęte szczególnym zainteresowaniem RPDZ (osoby do 50 roku życia, młodzież). Żaden z typów operacji nie jest przeznaczony wyłącznie dla tych grup, niemniej jednak, ze względu na fakt bycia w wieku aktywności zawodowej mogą one korzystać ze wsparcia zaplanowanego w ramach projektów konkursowych oraz systemowych w/w priorytetów.

Planuje się realizację następujących działań/poddziałań:

- Priorytet VII
  - Poddziałanie 7.1.1 Rozwój i upowszechnianie aktywnej integracji przez ośrodki pomocy społecznej;
  - Poddziałanie 7.1.2 Rozwój i upowszechnianie aktywnej integracji przez powiatowe centra pomocy w rodzinie;
  - Poddziałanie 7.2.1 Aktywizacja zawodowa i społeczna osób zagrożonych wykluczeniem społecznym;
  - Poddziałanie 7.2.2 Wsparcie ekonomii społecznej;
  - Działanie 7.4 Niepełnosprawni na rynku pracy.
- Priorytet IX
  - Poddziałanie 9.1.2 Wyrównywanie szans edukacyjnych uczniów z grup o utrudnionym dostępie do edukacji oraz zmniejszenie różnic w jakości usług edukacyjnych.

Działanie 9.2 Podniesienie atrakcyjności i jakości szkolnictwa zawodowego.

Regionalny plan działań na rzecz zatrudnienia w roku 2014 zakłada, że będzie przebiegał w lepszej koniunkturze gospodarczej, czego efektem będą nowe miejsca pracy i wzrost zatrudnienia w firmach.

## **VIII. KARTY ZADAŃ DO REGIONALNEGO PLANU DZIAŁAŃ NA RZECZ ZATRUDNIENIA NA ROK 2014**