



## **Projekt mobilności**

**pn. "Aktywizacja osób wykluczonych społecznie na przykładzie dobrych praktyk stosowanych w Belgii"**

# **Program Leonardo da Vinci**

# Faza przygotowawcza

- Podpisanie listu intencyjnego z partnerem – Le Forem (14.12.2010r.)
- Przygotowanie wniosku o dofinansowanie na konkurs (styczeń – luty 2011r.). Wysłanie wniosku na konkurs (03.02.2011r.)
- Otrzymanie dofinansowania na realizację projektu w ramach wygranego konkursu. Pismo z FRSE (24.05.2011r.) – 21 624 EUR
- Przygotowanie formularza kontraktowego i przesłanie dokumentów do FRSE (16 września 2011r.)
- Podpisanie umowy z Fundacją Rozwoju Systemu Edukacji na realizację projektu (08.11.2011r.)

## Faza realizacji – przygotowania do wymiany doświadczeń

- Uzgodnienia z partnerem dotyczące programu wizyty oraz kwestii organizacyjnych związanych z wymianą doświadczeń
- Przygotowanie dokumentacji do realizacji projektu
  - program przygotowania językowo-kulturowego oraz przygotowanie stosownego wniosku do wydziału zamówień publicznych na realizację szkolenia
  - dokumenty do rekrutacji (zasady rekrutacji, formularz rekrutacyjny)
  - informacja na stronę internetową (skrótowy opis projektu, zadania uczestników projektu) - <http://www.wup-katowice.pl/programy-rynku-pracy/projekt-mobilnosci-belgia>
  - przygotowanie umów z uczestnikami wymiany
- Organizacja wymiany doświadczeń w Belgii (zakup biletów lotniczych, rezerwacja hotelu, rezerwacja autobusu z i na lotnisko, rezerwacja autobusu/uzgodnienie ceny na transport lokalny podczas pobytu, zakupienie ubezpieczenia dla uczestników, oszacowanie kosztów pobytu i przedstawienie budżetu wraz z dyspozycją wypłacenia środków do wydziału budżetowo-księgowego

## Faza realizacji – uczestnicy projektu

- 5 pracowników Wojewódzkiego Urzędu Pracy w Katowicach
- Pracownicy Powiatowych Urzędów Pracy z Częstochowy, Sosnowca, Zawiercia, Bytomia
- Przedstawiciel Fundacji Rozwoju Przedsiębiorczości Społecznej „Być Razem”
- Przedstawiciel Regionalnego Ośrodka Polityki Społecznej Województwa Śląskiego w Katowicach
- Przedstawiciel Zabrzeńskiej Spółdzielni Socjalnej „P.U.H.” w Zabrzu



## Faza realizacji – zadania uczestników projektu

- uczestnictwo w codziennych spotkaniach z partnerem podczas wyjazdu i realizacja programu wymiany doświadczeń,
- aktywny udział w prowadzonych dyskusjach i wymianie doświadczeń podczas pobytu w Charleroi,
- uczestnictwo w przygotowaniu językowo-kulturowym,
- wypełnienie elektronicznego raportu uczestnika po powrocie z wymiany doświadczeń,
- przygotowanie prezentacji na zadany temat po powrocie z wymiany doświadczeń w ciągu 30 dni od daty powrotu.

## Faza realizacji - przygotowanie kulturowo-językowe

- **Czas trwania:** Marzec – kwiecień 2012r. 24 godziny lekcyjne.
- **Zakres tematyczny:**
  - szkolenie z zakresu podstawowego słownictwa z języka francuskiego oraz poznanie słownictwa dotyczącego rynku pracy
  - szkolenie z zakresu języka angielskiego: podniesienie kompetencji językowych w zakresie słownictwa zawodowego
  - zajęcia kulturoznawcze: kultura, geografia, historia, życie i praca w Belgii
  - materiały dydaktyczne dla 12 osób (słowniki, rozmówki, przewodniki)

## Faza realizacji – cele projektu

- Zapoznanie śląskich służb zatrudnienia oraz ich partnerów społecznych z dobrymi praktykami stosowanymi na rzecz zwiększenia zatrudnienia i poprawy warunków życia osób znajdujących się w szczególnie trudnej sytuacji na rynku pracy,
- Znalezienie rozwiązań z obszaru projektu możliwych do zaadaptowania na gruncie woj. śląskiego,
- Nawiązanie współpracy międzynarodowej pomiędzy śląskimi oraz walońskimi przedstawicielami.



## Faza realizacji – rezultaty projektu

- Zdobyć wiedzę przez 12 uczestników na temat dobrych praktyk wykorzystywanych we wsparciu osób wykluczonych społecznie (zasady współpracy instytucjonalnej, instrumenty wsparcia, narzędzia, źródła finansowania)
- Poprawa jakości metod pracy z osobami marginalizowanymi w zakresie aktywnego poszukiwania pracy
- Przygotowanie prezentacji z wymiany doświadczeń

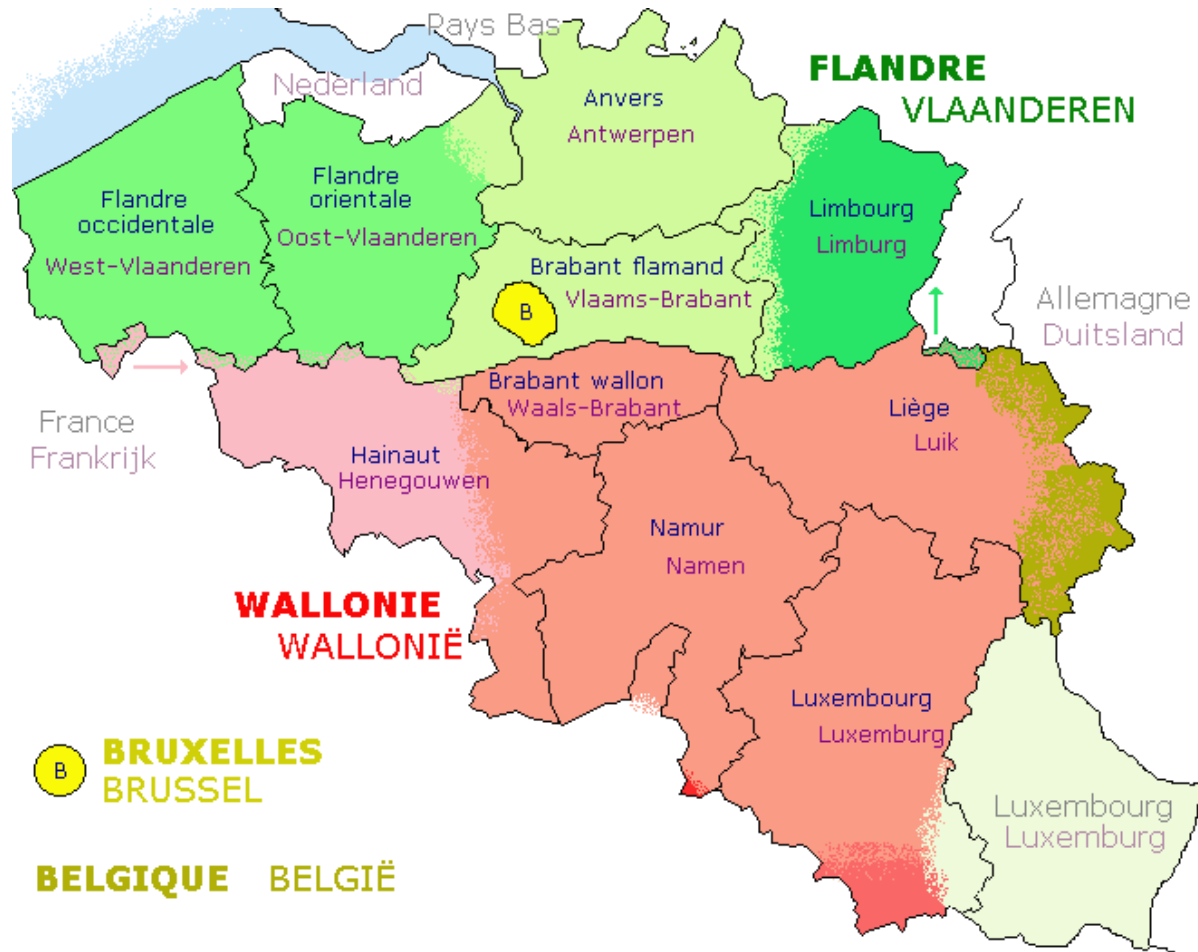
## Faza realizacji – 5 dniowy cykl wizyt szkoleniowych (16 – 20 kwietnia 2012)

- Publiczny Urząd Pracy i Szkolenia Zawodowego Le Forem, Charleroi
- Droit et Devoir – firma szkoleniowa, Mons
- Urząd Pracy w Morlanwelz
- PROXEMIA, Chapelle-Lez-Herlaimont
- La Mirec, Monceau-Sur-Sambre
- Relais de l'Emploi, Marchienne-Au-Pont
- Centrum kompetencji Forem Formation Environment

# Publiczny Urząd Pracy i Szkolenia Zawodowego Le Forem, Charleroi



# Mapa Belgii



## Dane ogólne

- Powierzchnia : 30528 km<sup>2</sup>
- Granice : Holandia, Niemcy, Francja i Luksemburg
- Liczba ludności : 10.839.905
- Stolica : Bruksela
- Języki oficjalne : Francuski, Niderlandzki, Niemiecki
- System polityczny : monarchia parlamentarno konstytucyjna
- Liczba prowincji : 10
- Liczba gmin : 589

## Dane ekonomiczne

- Tempo wzrostu PKB (Eurostat):
  - 2008 – 1,0 %
  - 2009 – 2,8 %
  - 2010 – 2,3 %
  - 2011 – 2,2 %
- Wskaźnik zatrudnienia i stopa bezrobocia (2011):
  - Wskaźnik zatrudnienia w Belgii: 61,3 %
  - Wskaźnik zatrudnienia w Walonii: 56,3 %
  - Wskaźnik zatrudnienia we Flandrii: 65,3 %
  - Wskaźnik zatrudnienia w Brukseli: 53,2 %
- Stopa bezrobocia w Belgii: 7,2 %
- Stopa bezrobocia w Walonii: 8,9 %
- Stopa bezrobocia we Flandrii: 4,5 %
- Stopa bezrobocia w Brukseli: 18,2 %

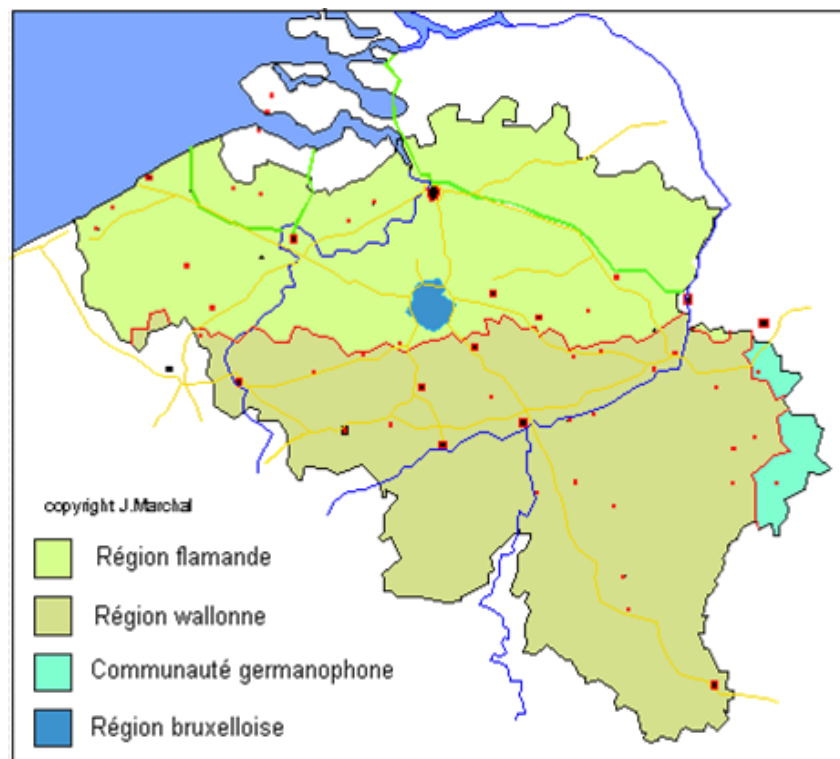
# BELGIA: PAŃSTWO FEDERALNE; Wspólnoty i Regiony

Wspólnoty (podział ze względu na „język”)

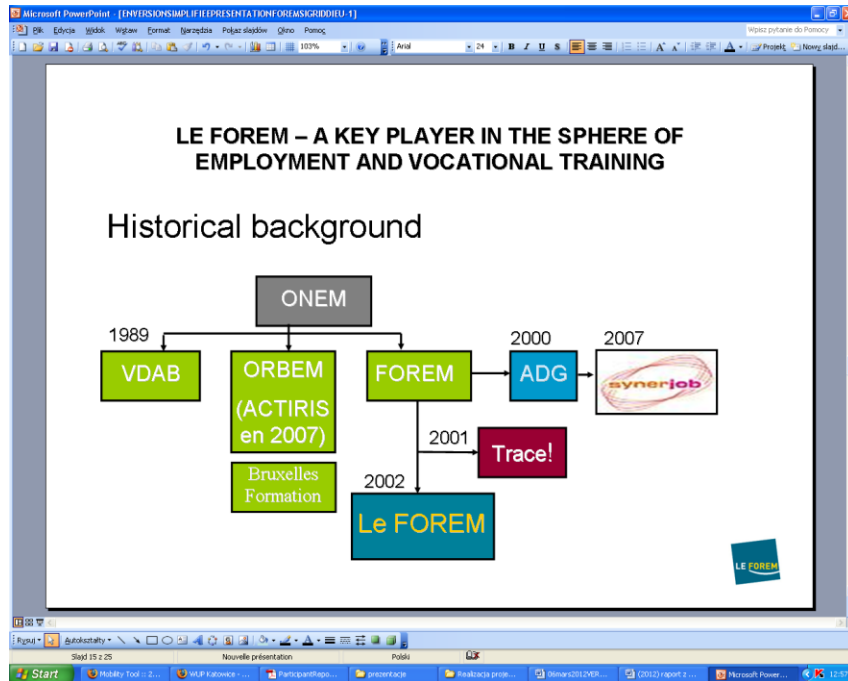
- Francuska (Walonia)  
Stolica : Bruksela – Język : Francuski
- Wspólnota Flamandzka  
Stolica : Bruksela – Język : Niderlandzki
- Wspólnota mówiąca po niemiecku  
Stolica : Eupen – Język : Niemiecki

Regiony (podział ze względu na „terytorium”)

- Region Walonii – Stolica : Namur
- Bruksela –Region Stołeczny Brukseli -  
Stolica : Bruksela
- Region Flamandzki – Stolica : Bruksela



# Publiczny Urząd Pracy i Szkolenia Zawodowego Le Forem



- ONEM - krajowy Urząd Pracy
- VDAB - flamandzki Urząd Pracy
- ORBEM - Urząd Pracy w Brukseli
- Le FOREM – waloński Urząd Pracy
- ADG – Urząd Pracy w niemieckiej części
- Trace! - Agencja Pracy Tymczasowej
- Synerjob – stowarzyszenie opierające się na współpracy pomiędzy instytucjami publicznymi



# Publiczny Urząd Pracy i Szkolenia Zawodowego Le Forem

## **Klienci indywidualni:**

- Le FOREM wspiera zatrudnienie oraz integrację pracowników oraz poszukujących zatrudnienia na rynku pracy
- Szkolenia
- Wsparcie w poszukiwaniu zatrudnienia
- Wsparcie mobilności geograficznej
- Uznawanie kompetencji
- Specyficzne działania na rzecz młodzieży

# Publiczny Urząd Pracy i Szkolenia Zawodowego Le Forem

## **Przedsiębiorstwa:**

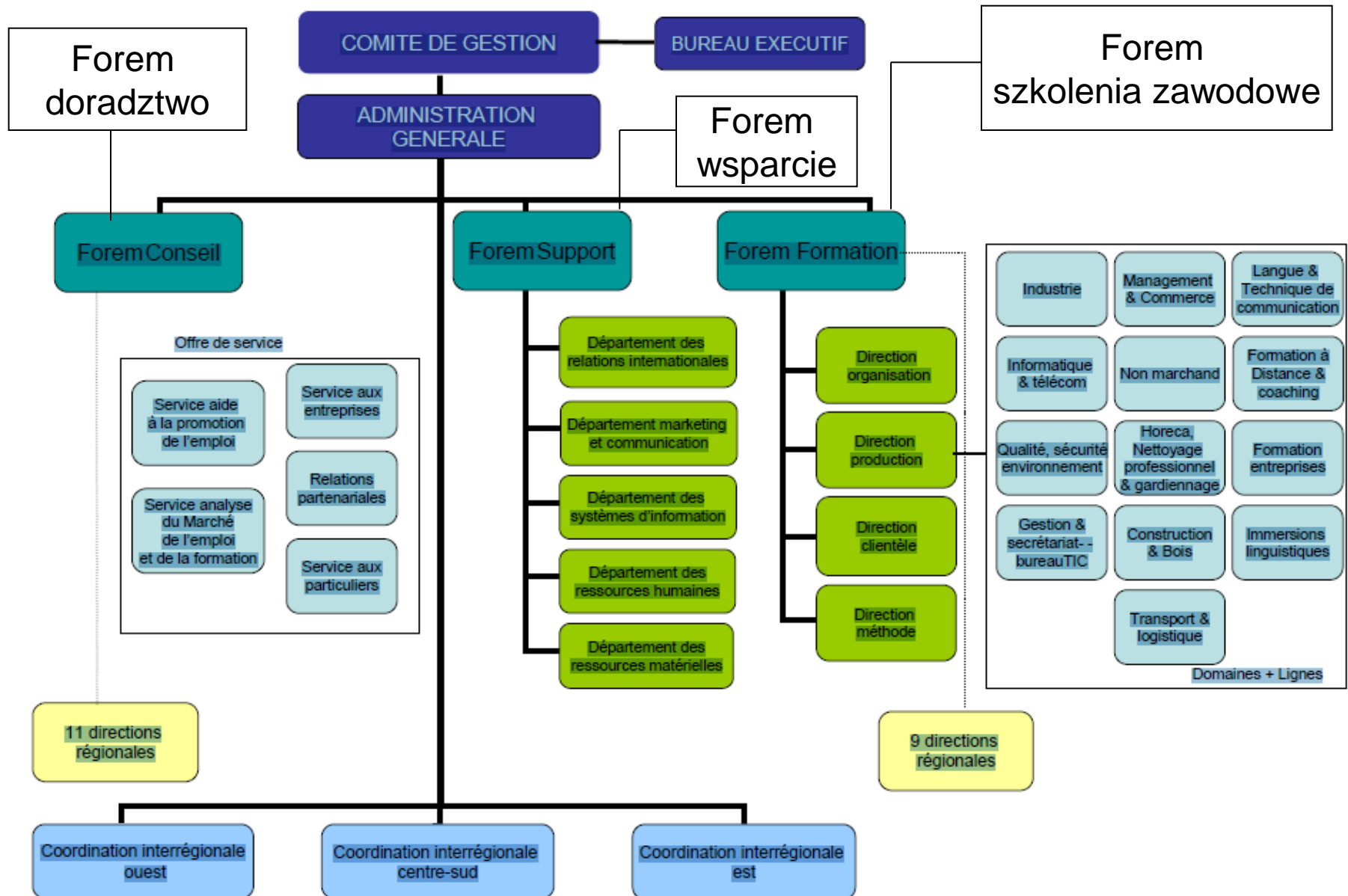
- Le FOREM zapewnia profesjonalne wsparcie
- Pomaga firmom znaleźć osoby z właściwymi kompetencjami
- Doradza na temat szkoleń pracowników
- Pozwala korzystać ze wsparcia podczas rekrutacji
- Doradza na temat zarządzania zasobami ludzkimi

# Publiczny Urząd Pracy i Szkolenia Zawodowego Le Forem

## Partnerzy:

- Le FOREM rozwija prywatne i publiczne partnerstwo żeby zwiększyć zakres usług (sieć),
- Le FOREM odgrywa główną rolę jako koordynator na rynku pracy,
- Le FOREM rozwinął silne powiązania z różnymi partnerami rynku pracy: konkursy na realizację projektów/inicjatyw, umowy sektorowe, partnerstwa ze wspólnotami CPAS (Publiczna Służba Zdrowia), Lokalnymi Urzędami Pracy, CEFO – Centra Informacji i Dokumentacji, współpraca międzyregionalna z 3 innymi regionami (VDAB, ACTIRIS, ADG) – SYNERJOB, współpraca międzynarodowa,
- Działania Le FOREM są prowadzone na podstawie umowy zarządzania, zawartej na okres 5 lat z Rządem Walonii reprezentowanym przez Ministra ds. Zatrudnienia, Kształcenia Zawodowego oraz partnerów społecznych, którzy są zgromadzeni w Komitetach Zarządzających. Umowa zarządzania została podpisana 21 września 2011 na okres 2011-2016.

# Struktura organizacyjna Le FOREM



## **Ponad 4000 pracowników na całym terytorium Walonii:**

- 11 regionalnych urzędów pracy – FOREM Conseil
- 9 regionalnych placówek realizujących szkolenia – FOREM Formation
- 32 Centra Szkolenia Zawodowego w 11 obszarach
- 25 Centrów Kompetencji Zawodowych
- 12 „Carrefours Emploi Formation” – Centrum informacji i dokumentacji
- 58 Lokalnych Urzędów Pracy (Maison de l’Emploi)
- usługi on-line dotyczące poszukiwania wolnych miejsc pracy, zamieszczenia CV, reklamy wolnych miejsc pracy, informacji, kursów na temat pracy i szkoleń za granicą
- dwa call centers: informacja o wolnych miejscach pracy, programach szkoleniowych, dostępu do usług, informacji o usługach rynku pracy

## **Finansowanie:**

Region Walonii 96,6%,+ EFS/EFRR 2,3% + Federalne 1,1%  
= Budżet całkowity w 2011 : **966.354.000€**

# Carrefour Emploi Formation – Platforma informacyjna

Działa na zasadzie partnerstwa pomiędzy organizacjami publicznymi oraz non profit.

Organizacje partnerskie:

- Le Forem,
- AWIPH (agencja na rzecz integracji osób niepełnosprawnych),
- EFT (firmy szkolące w miejscu pracy),
- Enseignement de Promotion Sociale (edukacja społeczna)
- IFAPME (waloński instytut szkolenia małych i średnich przedsiębiorstw),
- MIRE (misje regionalne działające na rzecz zatrudnienia),
- OISP (organizacja społeczno zawodowa).

# Carrefour Emploi Formation – otwarta, bezpłatna przestrzeń o charakterze informacyjnym

- bezpłatna pomoc w zakresie: doradztwa, przekwalifikowania, udzielanie informacji o możliwościach podjęcia zatrudnienia, a także założenia własnej działalności gospodarczej, sesje informacyjne na temat zawodów/kształcenia i utworzenia działalności gospodarczej, warsztaty poszukiwania pracy;
- dostęp do narzędzi i urządzeń technologicznych: komputery, telefony, Internet, ksero, drukarki;
- możliwość skorzystania z fachowej, branżowej literatury;
- pozyskiwanie informacji, współpraca z odpowiednimi instytucjami, organizacjami odpowiedzialnym za społeczną i zawodową integrację, w tym osób niepełnosprawnych, wymiana doświadczeń, nawiązywanie kontaktów, co w konsekwencji ma prowadzić do aktywizacji zawodowej;
- 12 lokalnych placówek w Regionie Walonii.

# Carrefour Emploi Formation – lokale platforma informacyjna – kiosk z gazetami





# Carrefour Emploi Formation – lokalna platforma informacyjna - oferty pracy i informacja na temat szkoleń



# Carrefour Emploi Formation – lokale platforma informacyjna - miejsce wyboru orientacji zawodowej



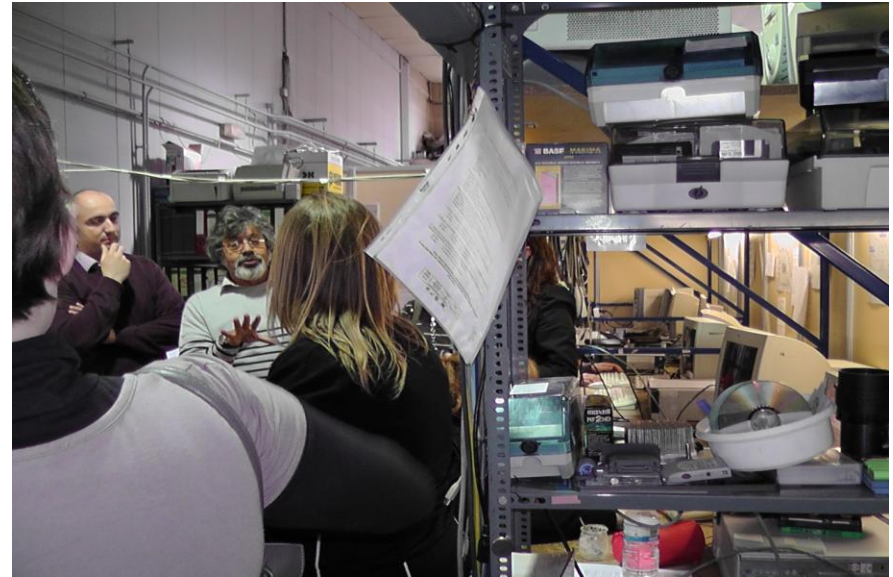
# L'ASBL Droit et Devoir w Mons

Droit et Devoir znajduje się w siedzibie Wydziału Politechniki w Mons, jest placówką zajmującą się szkoleniami „w miejscu pracy”. Firma założona została w 1996 roku. Ideą powstania firmy była potrzeba stworzenia miejsca do recyklingu przestarzałych komputerów oraz pracy dla osób bez kwalifikacji. W skład zarządu wchodzi profesorowie Wydziału Politechniki w Mons.



# L'ASBL Droit et Devoir w Mons – warsztat szkoleniowy i kiosk ze sprzedażą

- Szkolenia na miejscu w warunkach realnego zakładu pracy,
- Przestrzeń włączenia do życia społeczno-zawodowego oferująca szkolenia teoretyczne oraz pracę produkcyjną w rzeczywistej sytuacji oraz handel,
- Droit et Devoir ma na celu stworzenie pracy dla osób w trudnej sytuacji poprzez pracę dla środowiska w oparciu o trzy aspekty: społeczny, ochrony środowiska, ekonomiczny.



# L'ASBL Droit et Devoir w Mons

## Działania:

- Recykling i ponowne wykorzystywanie odpadów zielonych
- Recykling i odzysk z tkanin
- Recykling i unieszkodliwianie zużytych urządzeń elektrycznych
- Sprzedaż i skup sprzętu komputerowego
- Recykling sprzętu komputerowego
- Recykling i odzysk z odpadów drzewnych
- Pomoc techniczna + zdalna (call center)



# L'ASBL Droit et Devoir w Mons – torby na sprzedaż z recyklingu



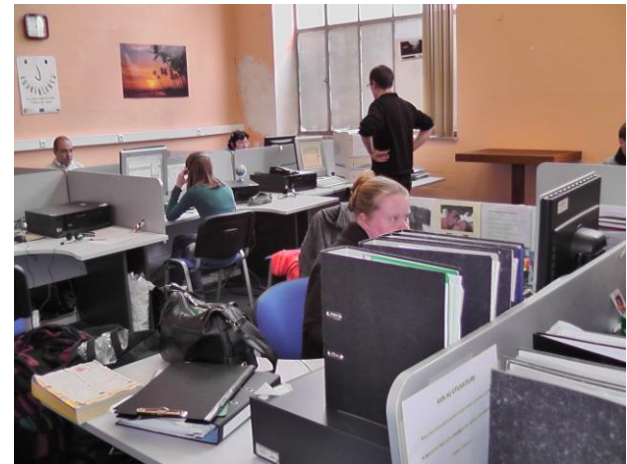
# L'ASBL Droit et Devoir w Mons

Droit et Devoir jest zaangażowane w krajowe, europejskie i międzynarodowe projekty. Kraje partnerskie: Grecja, Holandia, Francja, Luksemburg, Quebec, Maroko, Rumunia, Estonia. Celem współpracy jest wymiana doświadczeń, która ma na celu stały rozwój.



# L'ASBL Droit et Devoir w Mons

Grupę docelową stanowią osoby zarejestrowane jako poszukujące pracy w FOREM, nie podlegające już obowiązkowi szkolnemu i nie posiadające ukończonej szkoły średniej lub świadectwa szkoły średniej, równoważnego wykształcenia lub wyższego wykształcenia.





# Urząd Pracy w Morlanwelz

## Główne zadania instytucji:

- Wspieranie lokalnej społeczności – bliskość geograficzna, społeczna;
- Doprowadzenie do usamodzielnienia się klientów instytucji poprzez wsparcie szkoleniowe i doradcze;
- Udzielanie klientom kompleksowego wsparcia i informacji przy jednym biurku – dzięki stosowaniu tej zasady klient nie jest odsyłany do kolejnych instytucji, jest to praktykowane tylko w sytuacji, gdy wymaga on specjalistycznego wsparcia, np. psychologicznego, czy ze strony pomocy społecznej;
- Identyfikacja potrzeb klienta i odpowiednie dopasowanie udzielanego wsparcia;
- Współpraca z partnerami w zakresie realizacji szkoleń zawodowych, doradztwa i koordynacji podaży zawodów z popytem na rynku pracy;
- Instytucja jest otwarta dla wszystkich klientów, nie tylko poszukujących pracy i bezrobotnych, ale także dla studentów i osób pracujących, którzy chcą się przekwalifikować, mogą się w niej zarejestrować także mieszkańcy innych miejscowości.

## Urząd Pracy w Morlanwelz

- **Stan zatrudnienia w instytucji:** W instytucji jest zatrudnionych 4 doradców i 1 jobcoach (4 dni w tygodniu), wszystkie te osoby są zatrudnione w Le Forem,
- **Grupa docelowa wsparcia:** 600 osób każdego miesiąca zgłasza się do instytucji (jednakże osoby te mogą być liczone kilkakrotnie),
- **Charakter wsparcia:** Maison de l`emploi udziela identycznego zakresu wsparcia tak jak Regionalny Urząd Pracy, wszystkie usługi udzielane są bezpłatnie.

## Urząd Pracy w Morlanwelz



Maison de l`emploi działa w sieci partnerstwa z innymi instytucjami świadczącymi usługi na rzecz bezrobotnych i poszukujących pracy: Le Forem, CPS, innymi Maison de l`emploi w regionie.

# Local Employment Agency ALE, Morlanwelz

- Charakter instytucji: Instytucja ta podlega centralnym struktutom służb zatrudnienia w Belgii (poziom rządowy), wszystkie tego typu instytucje w całym kraju mają taki sam status prawny. Są polskim odpowiednikiem agencji pracy tymczasowej. Stosują system voucherów za pracę i otrzymują niewielki procent z każdego vouchera, który przeznaczają na działalność organizacji,
- Współpraca: Współpracują z 300 przedsiębiorstwami/instytucjami, do których kierują swoich pracowników oraz z Maison de l`emploi (np. w zakresie wspólnej realizacji targów pracy) i innymi partnerami (np. partnerstwo na rzecz zwalczania analfabetyzmu),
- Grupa docelowa wsparcia: 100 osób miesięcznie zgłasza się do instytucji, są to głównie osoby defaworyzowane na rynku pracy, m.in. poszukujący pracy, bezrobotni, ludzie młodzi bez doświadczenia zawodowego/wykształcenia, osoby po 50 r.ż.

Każde miasto ma swoją lokalną agencję zatrudnienia, pracownicy LEA są zarządzani przez zwierzchnika odpowiadającego za tzw. Action plans podejmowane w tej instytucji. LEA podlega tzw. Administration council, w której skład wchodzi przedstawiciele miasta i związków zawodowych.

# Local Employment Agency ALE, Morlanwelz

- **Charakter wsparcia:** oferują głównie pracę na krótkookresowe umowy (max. 70h/miesiąc) np. na opiekę nad dziećmi, housekeeping, prace ogrodowe i rolne czy pomoc biurową. Pracownicy otrzymują wynagrodzenie za pracę w postaci voucherów (1 po 4 Euro/h pracy), następnie przedmiotowe vouchery są wymieniane na środki pieniężne za pośrednictwem związków zawodowych. Związki pełnią w tym systemie nietypową rolę, mianowicie wypłacają zasiłki dla bezrobotnych. Jak wskazano, związki te mają polityczne umocowanie, ich rolą jest także obrona praw pracowniczych.
- Drugą instytucją uprawnioną do wypłaty zasiłków jest CAPAC – national organism for payment of benefits, działa na poziomie krajowym i nie ma politycznego umocowania.
- Osoby chętne do podjęcia pracy podpisują umowę i przechodzą przez szkolenia (najczęściej są one podzlecane firmom zewnętrznym), które kończą się egzaminem w obecności trenerów i przedstawicieli LEA. Pracownicy tymczasowi nie są tak uprzywilejowani, jak pracownicy na stałe umowy o pracę, nie uzyskują dodatków, nagród, bonusów świątecznych itp.
- **Przykładowe projekty Local Employment Agency i Maison de l`emploi:**
- Projekt „Autobus do zatrudnienia”: w ramach projektu wynajęto specjalny autobus, który miał za zadanie dowieźć osoby poszukujące pracy do pracodawców, by mogli osobiście wręczyć im swoje dokumenty aplikacyjne.



- Projekt, w którym kilka osób poszukujących pracy będzie mogło w praktyce wypróbować pracę w trzech różnych zawodach i wybrać ten najbardziej im odpowiadający.

# PROXEMIA, Chapelle-Lez-Herlaimont



## PROXEMIA, Chapelle-Lez-Herlaimont

- Data powstania: 2003
- Forma działalności: spółdzielnia socjalna
- Grupa docelowa: mężczyźni, kobiety, rodzice, osoby samotne, po rozwodach, młodzież, osoby starsze, osoby bez kwalifikacji zawodowych, długotrwale bezrobotni
- Zakres prac w ramach titres services (czek usługowy):
  - pomoc domowa: sprząatanie, pranie, prasowanie, przeróbki krawieckie, przygotowywanie posiłków
  - usługi poza miejscem zamieszkania: zakupy, przewóz osób z ograniczoną mobilnością

# PROXEMIA, Chapelle-Lez-Herlaimont

## **Czek usługowy**

Klient (otrzymuje świadczoną pracę i przekazuje czek pracownikowi) → pracownik (świadczy pracę, otrzymuje czek i znosi do pracodawcy) → Proxemia tj. pracodawca (wypłaca pracownikowi wynagrodzenie)

## **Koszt czeku**

Proxemia płaci pracownikowi za czek 9,50 €/40,50 zł

Klient płaci za czek 7,50 €/32 zł

Proxemia otrzymuje za czek od rządu belgijskiego 21 €/89,67 zł

## **Dodatki i bonusy**

Trzynastki, bony żywnościowe, koszty dojazdu, bilety miesięczne



# PROXEMIA, Chapelle-Lez-Herlaimont

Titres-Services: - Mozilla Firefox

Plik Edycja Widok Historia Zakładki Narzędzia Pomoc

http://www.titres-services-onem.be/fr\_anim125papier.asp

Pierwsze kroki Aktualności KONKURS 2011

FR NL DE

## Titres-Services

Particuliers: 02 547 54 95 Entreprises: 02 547 54 93

En bref Particuliers Entreprises Travailleurs Indépendantes

sodexo

< retour

**Vous inscrivez la date de la prestation.**

**Vous signez le titre-service**

**Vous cochez la case correspondant à la prestation effectuée.**

**czek usługowy**

L'utilisateur donne les volets gauche et droit au travailleur de l'entreprise agréée.

### Titre-Service

7,50 €

Jean Dubois 111111-111-11

Date de la PRESTATION 2202/2010

Vous pouvez utiliser, demander l'échange ou le remboursement de ce titre-service jusqu'au 31/10/2010.

SIGNATURE J. Dubois

Aide ménagère à domicile  X

Service extérieur de repassage

Courses ménagères

Transport de personnes à mobilité réduite

24 1900015950 109010909 004970299 000

REPLAY

Accueil | Plan du site | Contactez-nous | Législation | Liens utiles

ONEMbe Actiris VDAB LE FOREM sodexo

# LA MIREC – Misja Regionalna działająca na rzecz integracji na rynek pracy, Monceau-Sur-Sambre

- Data powstania: 1991r.
- Kadra zarządzająca składa się z reprezentantów organizacji pracowników i pracodawców, Le FOREM, CPAS Charleroi, Miasto Charleroi, Zrzeszenie CPAS Związku Miast i Wspólnot w Walonii, AWIPH (Walońska Agencja działająca na rzecz integracji osób niepełnosprawnych), CSEF Charleroi (Wspólnota ponadregionalna ds. zatrudnienia i kształcenia).



# LA MIREC – Misja Regionalna działająca na rzecz integracji na rynek pracy, Monceau-Sur-Sambre

- Cel działalności: koordynacja działań związanych z integracją społeczną i zawodową osób wykluczonych społecznie.
- Grupę docelową stanowią osoby:
  - nie posiadające średniego wykształcenia
  - długotrwale bezrobotne przez min. 2 lata na przestrzeni ostatnich 3 lat
  - korzystające z zasiłku pomocy społecznej
  - zarejestrowane w AWIPH
  - migranci, uchodźcy z pozwoleniem na przebywanie w Belgii
  - osoby powracające na rynek pracy po długiej nieaktywności zawodowej

# LA MIREC – Misja Regionalna działająca na rzecz integracji na rynek pracy, Monceau-Sur-Sambre

## Metody pracy:

- współpraca z beneficjentami pomocy oraz pracodawcami
- szukanie pracy bezpośrednio na zewnątrz u pracodawców dla osób z niskimi kwalifikacjami

## Dwie formy wsparcia:

- szkolenie zawodowe w miejscu pracy  
Mirec organizuje szkolenia związane z konkretnym zatrudnieniem np. pomoc domowa. Szkoleniu towarzyszy praktyka w przedsiębiorstwie. Po 12 miesiącach szkolenia poszukujący zatrudnienia zostają przyjęci do pracy
- praca przejściowa – Job coaching  
Wsparcie dla osób, które już posiadają jakieś kompetencje. Ścieżka polega na doprowadzeniu poszukującego pracy do najbardziej adekwatnego pracodawcy

## Relais de l'Emploi, Marchienne-Au-Pont

- Relais de l'Emploi jest jednostką stworzoną dzięki współpracy Le Forem, CPAS (Publiczne Centrum Pomocy Społecznej) oraz La MIREC. Jest więc instytucją państwową. Stała kadra pracowników Relais de l'Emploi to trzech doradców z Le Forem i dwóch z CPAS
- Idea powstania: chęć stworzenia miejsca blisko ludzi, skupiającego wielodyscyplinarny zespół pracowników, tak aby móc służyć swoim Klientom wszechstronną i zindywidualizowaną pomocą; umiejscowione w Przestrzeni Obywatelskiej, dzielnicach miast

## Relais de l'Emploi, Marchienne-Au-Pont

- Zakres działania: pomoc w poszukiwaniu pracy (Le Forem) ale również pomoc w uporaniu się z osobistymi, rodzinnymi, społecznymi problemami (CPAS),
- Działania Relais de l'Emploi są skierowane do bardzo trudnych grup Klientów, np.:
  - osób o niskich kwalifikacjach;
  - długotrwale bezrobotnych – osób będących „daleko od rynku pracy”;
  - emigrantów, niedawno przybyłych do Belgii;
  - osób często mających problem z czytaniem, pisaniem czy nawet mówieniem w języku francuskim.

# Relais de l'Emploi, Marchienne-Au-Pont



## Metody pracy:

Pracownicy odwiedzają lokalnych pracodawców, badają ich oczekiwania, proponują pomoc w pozyskiwaniu pracowników

## Relais de l'Emploi, Marchienne-Au-Pont



- Działania **Open Space** są skierowane do każdej osoby chcącej współpracować z Relais de l'Emploi, również do tych, które nie są zarejestrowane w Le Forem. Klienci mogą tutaj porozmawiać z doradcą, skorzystać z komputera, materiałów informacyjnych czy z kawiarni



## Relais de l'Emploi, Marchienne-Au-Pont



- Działania **Employment Space** również są skierowane do okolicznych mieszkańców, ale żeby z nich skorzystać Klienci powinni być zarejestrowani w Le Forem. W ramach Employment Space prowadzone jest indywidualne oraz grupowe poradnictwo. Strefa ta jest otwarta bez ograniczeń od godziny 9 do godziny 12. Później w ramach Employment Space prowadzone są specjalistyczne szkolenia – projekty, np. z zakresu obsługi komputera, telemarketingu itp.

# Sieć Centrów kompetencji

## Péronnes-lez-Binche

### design innovation

- Design Innovation  
Adresse provisoire :  
Rue Warmonceau 318,  
B-8000 Charleroi

## La Louvière



- Forem Formation  
Logistique - La Louvière  
Bd de l'Yser 280,  
Zoning de Garocentre,  
B-7110 Houdeng-Goegnies

## Seneffe



- CEFOCHIM  
Zoning de Seneffe,  
Zone C,  
B-7180 Seneffe

## Huy



- Epicuris  
Parc d'activité économique,  
rue de Waremmes 101,  
B-4530 Villers-le-Bouillet

## Liège



- AutoFORM  
Rue Saint Nicolas 68, B-4000 Liège
- ConstruForm - Liège  
Rue de Wallonie 21, B-4460 Grâce-Hollogne
- Forem Formation Logistique - Liège  
Rue Jean de Sélys Longchamps 2, B-4460 Grâce-Hollogne
- Technifutur  
Rue Bois Saint-Jean 15-17, Liège Science Park, B-4102 Seraing

## Ath



- Forem Formation  
Secteurs verts  
Les Silos de la Dendre,  
rue de la Station 47,  
B-7800 Ath

## Strepy



- Technofutur  
Industrie - Métal  
Quai du Port Canal 5,  
B-7110 Strépy-Bracquegnies

- Forem Formation  
PIGMENTS  
Quai du Port Canal 5,  
B-7110 Strépy-Bracquegnies

## Mons



- Technocité  
Château Degorge,  
Rue Henri Degorge 23,  
B-7301 Hornu (Mons)



- Forem Formation  
Environnement  
Rue Pierre et Marie Curie,  
Parc Initialis,  
B-7000 Mons



- Technofutur Industrie - Mini usines  
Boulevard Initialis, 18  
B-7000 Mons

## Ciney



- Techno.bel  
Allée des Artisans - Lot 48  
B-5590 Ciney - ZI Biran

## Marche

- Forem Formation  
Tourisme  
Parc d'activités du Wex  
Rue de la Plaine 1,  
B-6900 Marche-en-Famenne

## Libramont

- Forem Formation  
Wallonie Bois  
Parc d'activités  
de Flohimont  
Rue Fonteny Maroy 23,  
B-6800 Libramont

## Verviers



- Forem Formation Polygone de l'Eau  
Rue de Limbourg 41B, B-4800 Verviers



- Forem Formation FormAlim  
Rue de Limbourg 41B, B-4800 Verviers

## Spa - Francorchamps



- Campus Automobile  
Route du Circuit 80, B-4970 Francorchamps

## Charleroi



- CEFOVERRE  
Première rue 5, B-8040 Jumet



- ConstruForm - Hainaut  
Rue du 11 Novembre 83, B-6200 Châtelineau



- WAN  
Chaussée de Fleurus 179, B-6041 Gosselies



- Forem Formation Cepegra  
Avenue Georges Lemaitre 22, B-6041 Gosselies



- Technofutur Industrie - Mécanique et Matériaux  
Avenue Georges Lemaitre 15, B-6041 Gosselies



- Technofutur Industrie - Maintenance  
Avenue Georges Lemaitre 15, B-6041 Gosselies



- Forem Formation Management et Commerce  
Avenue des Alliés 14-18, B-6000 Charleroi



- Technofutur T.I.C.  
Avenue Jean Mermoz 18, B-6041 Gosselies

# Sieć Centrów kompetencji

- Główne zadanie: organizacja i przeprowadzanie szkoleń zawodowych.
- Współpraca sektorów publicznego i prywatnego: le Forem, IFAPME, partnerów społecznych z różnych sektorów, centra badawcze, uniwersytety, klastry. Partnerstwa te są finansowane przez Region Walonia, europejskie fundusze strukturalne (EFS, EFRR).
- 25 centrów, które tworzą sieć, co zapewnia spójność działań, harmonię wykonywanych czynności i w razie potrzeby wymianę środków,
- 14 spośród nich to organizacje non – profit, natomiast 11 stanowi centra Forem,
- usytuowane w miejscach potencjalnie uważanych za ekonomicznie rozwojowe.

## Sieć Centrów kompetencji

Szkolenia przeprowadzane są w następujących sektorach:

- konstrukcji i drewna (budownictwo),
- sprzętania,
- przemysłu (chemiczny, spożywczy, samochodowy, szkło)
- IT i telekomunikacji,
- zarządzania i handlu,
- jakości, bezpieczeństwa i środowiska,
- transportu i logistyki.

# Centrum kompetencji - FOREM Formation Environnement



Ośrodek działa od 2005 roku, usytuowany jest w parku technologiczno-naukowym w Mons i zajmuje powierzchnię 2 500 m<sup>2</sup>

Główny profil działalności to: zarządzanie środowiskiem, odpadami oraz energią. Placówka ta, na co dzień współpracuje z wieloma partnerami rynku pracy, takimi jak: uniwersytety, przedsiębiorstwa oraz instytucje publiczne, wśród których znalazły się między innymi Forem Formation, Region Walonii czy też Instytut Eco Conseil.

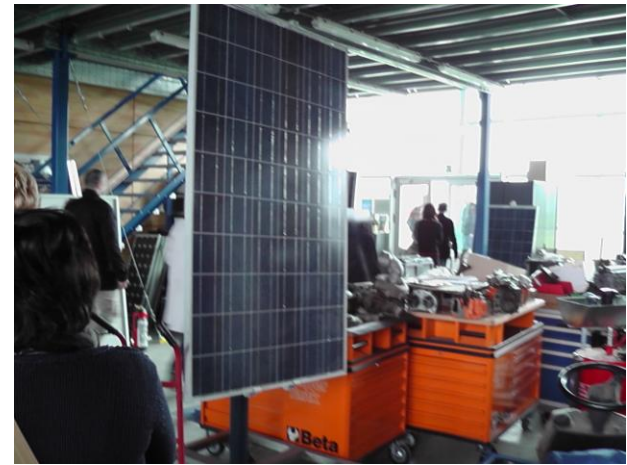
# Centrum kompetencji - FOREM Formation Environnement

Ośrodek ten dysponuje warsztatami specjalizującymi się w:

- technologiach grzewczych – znajdują się tam stanowiska ze stojącymi kotłami, które zasilane są paliwami tradycyjnymi (gaz, olej) oraz kotły, które zasila się w bardziej innowacyjny sposób przez wykorzystywanie np. drewna, ziarna, palet
- technologiach zimnego powietrza – w skład, których wchodzi chłodnictwo, klimatyzacja, systemy powietrzne mające za zadanie odzyskiwanie energii
- ogrzewaniu i wentylacji – gdzie wykorzystuje się najnowocześniejsze z dostępnych technologii

Obok wyżej wymienionych warsztatów placówka ta dysponuje również różnymi rodzajami kolektorów słonecznych, blokiem siłowo-ciepłowniczym, laboratorium klasowym oraz w pełni wyposażoną salą konferencyjną.

# Centrum kompetencji - FOREM Formation Environnement



Podczas nauki w w/w centrum kursanci uczą się jak pozyskiwać energię z wody, słońca oraz powietrza, głównie stawia się tu na wykorzystywanie eko-technologii. Już podczas budowy ośrodka wykorzystywano zasady architektury bioklimatycznej oraz zaawansowane technologie energetyczne.

# Centrum kompetencji - FOREM Formation Environnement



Grupa docelowa: bezrobotni, pracownicy, uczniowie szkół, nauczyciele, studenci.



# Centrum kompetencji - FOREM Formation Environnement



Oprócz szkoleń FOREM Formation Environnement ma jeszcze jedną misję, którą jest informowanie wszystkich odbiorców o zmianach biznesowych, o zmianach zachodzących w technologii, uświadamianie o napotkanych problemach oraz oferują pomoc w szukaniu różnych rozwiązań co wiąże się ciągłą analizą rynku pracy pod kątem zapotrzebowania na kwalifikacje. Obok standardowych form nauczania wprowadzono również możliwość nauki na odległość (e-learning).

# Centrum kompetencji - FOREM Formation Environnement



Ośrodek ma wysokie notowania wśród odbiorców, gdyż jego oferta szkoleniowa jest ciągle aktualizowana aby zaspokajać aktualne potrzeby lokalnych przedsiębiorców.

# Uczestnicy w FOREM Formation Environnement



## Faza podsumowująca

- Uczestnicy projektu mieli możliwość wymienić się doświadczeniami oraz przykładami dobrych praktyk w zakresie wsparcia osób wykluczonych społecznie na przykładzie belgijskich rozwiązań,
- Każdy uczestnik przygotował raport uczestnika w systemie M-tool,
- Uczestnicy przygotowali informacje na zadany temat,
- Powstała prezentacja, która stanowi rezultat końcowy projektu,
- Aktualnie powstaje raport końcowy z realizacji projektu.

Dziękuję za uwagę